

PODRÓŻE KRAJOWE POLAKÓW. ANALIZA SOCJOLOGICZNA

Fundamentalne zmiany ustrojowe, jakie nastąpiły w Polsce po 1989 roku, radykalnie przyspieszyły tempo ruchliwości społecznej, zarówno pionowej jak i poziomej. Mamy tu przede wszystkim na uwadze rozwój gospodarczy i technologiczny kraju i jego konsekwencje w postaci wzrostu ludności zatrudnionej w usługach oraz stałego powiększania się populacji zamieszkałej w mieście. Pociąga to za sobą przyspieszenie procesów urbanizacji kultury, a także szybki rozwój oświaty na poziomie średnim i wyższym. Społeczeństwo staje się coraz bardziej otwarte, a wzrastające poczucie wolności i swobody obywateli każe im poznawać i doceniać wartości alternatywne, zarówno narodowe jak też ogólnoludzkie. Wspomniany rozwój oświaty dotyczy przede wszystkim młodzieży, ale coraz bardziej obejmuje on także dorosłych, powodując wzrost roli edukacji ustawicznej, a co za tym idzie upowszechnianie się postaw otwartych wobec „innego”¹.

Zjawiska te i procesy, łącznie wzięte, spowodowały niespotykany dotąd w Polsce (a także w innych krajach ościennych) rozwój krajowej i międzynarodowej turystyki i to we wszystkich jej postaciach, tj. krajoznawczej, rekreacyjno-zdrowotnej, pielgrzymkowej, kongresowej, biznesowej, zarobkowej itp. Ze względu na to, że turystykę zagraniczną Polaków omówiliśmy w innym studium², w niniejszym opracowaniu zajmiemy się głównie peregrynacją rodaków w obrębie granic Rzeczypospolitej. Dokonamy tu mianowicie ogólnej prezentacji zjawiska w ujęciu ewolucyjnym oraz zwrócimy uwagę na relacje między zmiennymi zależnymi i niezależnymi. W szczególności chodzić nam będzie o ukazanie ilościowej i jakościowej strony turystyki w zależności od takich cech demograficzno-społecznych Polaków jak płeć, wiek, wykształcenie, praca zawodowa, miejsce zamieszkania i poziom dochodów.

¹ J. Dobieszewski, *Inność jako wartość. Filozoficzno-antopologiczny horyzont turystyki*, (w:) Z. Krawczyk, E. Lewandowska-Tarasiuk, J. W. Sienkiewicz (red.), *Turystyka jako dialog kultur*, WSE, Warszawa 2005.

² Z. Krawczyk, *Turystyka zagraniczna Polaków. Analiza socjologiczna* (w druku).

Tabela 1. Uczestnictwo Polaków w wieku 15 lat i więcej w wyjazdach turystycznych (%)

Uczestnicy wyjazdów w % badanej populacji	1995	2000	2004	2005
Wyjeżdżający*	54	60	48	47
w kraju na okres: 2–4 dni	32	37	27	24
5 dni i więcej	34	34	29	29
za granicę	12	15	12	12
Niewyjeżdżający	46	40	52	53
Przeciętnie na 1 uczestnika wyjazdów krajowych				
Liczba wyjazdów na okres: 2–4 dni	4,5	3,9	2,9	2,8
5 dni i więcej	2,2	1,8	1,6	1,6
Czas trwania wyjazdu – w liczbie noclegów – przy wyjazdach na okres:				
2–4 dni	1,6	1,6	1,7	1,8
5 dni i więcej	9,6	9,5	10,4	9,1

* W dalszym podziale uczestnik może być wykazany więcej niż jeden raz.

Źródło: Rocznik statystyczny 2006

Ogólna charakterystyka wyjazdów wewnątrz krajowych

Analizując podstawowe dane statystyczne ukazujące ruch turystyczny w Polsce w okresie dziesięciolecia 1995–2005 nie zauważamy szczególnej dynamiki wzrostu (tabela 1).

Owszem, wzrost ten notujemy, ale jedynie w pierwszym pięcioleciu omawianej dekady. Dotyczy to zarówno ogólnej liczby wyjeżdżających (z 54 do 60%), jak też wyjazdów krótkotrwałych (z 32 do 37%).

Natomiast wyjazdy wynoszące ponad 5 dni pozostają na tym samym poziomie. W roku 2000 mamy też do czynienia z najniższym odsetkiem osób niewyjeżdżających (40%). Zaś w kolejnym pięcioleciu ogólna liczba turystów w Polsce spada dosyć gwałtownie z 60 do 47%. Dotyczy to przede wszystkim wyjazdów krótkoterminowych, ale także podróży trwających 5 dni i więcej. W konsekwencji tych ujemnych zmian rośnie liczba osób turystycznie pasywnych z 40 do 53%. Dane te świadczą o tym, że nie notujemy prostej zależności między ogólnym wzrostem ekonomicznym kraju (który w tym czasie sukcesywnie następuje) a rozwojem aktywności turystycznej Polaków. W obserwowanym czasie spada także przeciętna liczba wyjazdów na jednego uczestnika. Dotyczy to w szczególności wyjazdów krótkotrwałych, ale także, już w znacznie mniejszym stopniu, długotrwałych. Warto zauważyć, że w latach 2004–2005 notujemy w tej kwestii wyraźną stabilizację. Realny czas trwania wyjazdów na przestrzeni omawianych lat pozostaje mianowicie względnie stabilny.

Z podobną tendencją w omawianym dziesięcioleciu mamy do czynienia w zakresie obiektów turystycznych zbiorowego zakwaterowania (tabela 2).

Tabela 2. Turystyczne obiekty zbiorowego zakwaterowania

Wyszczególnienie	1995	2000	2004	2005
Obiekty (stan w dniu 31.VII)	7585	7818	6972	6723
w tym całoroczne		4549	4563	4497
Hotele	668	924	1202	1231
Motele	95	116	116	116
Pensjonaty	305	409	241	238
Domy wycieczkowe	254	179	84	78
Schroniska	86	83	59	49
Schroniska młodzieżowe	560	457	406	403
w tym szkolne schroniska młodzieżowe			331	329
Kempingi	206	171	138	136
Pola biwakowe	388	339	259	247
Ośrodki wczasowe	3124	2079	1510	1391
Ośrodki szkoleniowo-wypoczynkowe	425	497	502	492
Domy pracy twórczej	54	56	48	47
Zespoły ogólnodostępnych domków turystycznych	386	514	349	315
Ośrodki do wypoczynku sobotnio-niedzielnego i świątecznego	167	90	57	47
Pozostałe obiekty	867	1904	2001	1933

Źródło: Rocznik statystyczny 2006

Ich liczba najpierw (1995–2000) wzrasta z 7585 do 7818, później zaś (2001–2005) dosyć istotnie spada do 6723. Dotyczy to wszystkich wyszczególnionych w tabeli 2 obiektów, z wyjątkiem moteli, a przede wszystkim hoteli. Liczba tych pierwszych najpierw nieco wzrasta, a później utrzymuje się na tym samym poziomie. Zaś ilość hoteli systematycznie w analizowanym dziesięcioleciu rośnie. Wiąże się to zapewne z wzrastającą liczbą bardziej wymagających turystów, zarówno krajowych, jak i zagranicznych. Korzystna sytuacja nastąpiła także w dziale „inne obiekty”. W latach 1995–2000 nastąpił tu ponad stu procentowy wzrost. Później natomiast także podlegał niewielkiemu pomnożeniu. Należy sądzić, że w tej grupie punktów zbiorowego zakwaterowania znalazły się kwatery prywatne.

Wyżej zwróciliśmy uwagę na rosnącą od kilku lat liczbę osób turystycznie pasywnych. Warto zatem zadać pytanie, co jest przyczyną tego stanu rzeczy? Odpowiedź na to pytanie odnajdujemy w poniższej tabeli (tabela 3).

Możemy w niej wyczytać, że w pierwszym pięcioleciu bieżącego wieku główną przyczyną niewyjeżdżania na turystyczno-wypoczynkowe urlopy jest niski poziom zamożności rodzin. Ten stan rzeczy zmalał w 2006 roku aż o 6 punktów procentowych, co można traktować jako sygnał nowej, odwró-

Tabela 3. Przyczyny niewyjeżdżania na wyjazdy urlopowo-wakacyjne w latach 2000–2006 (%)

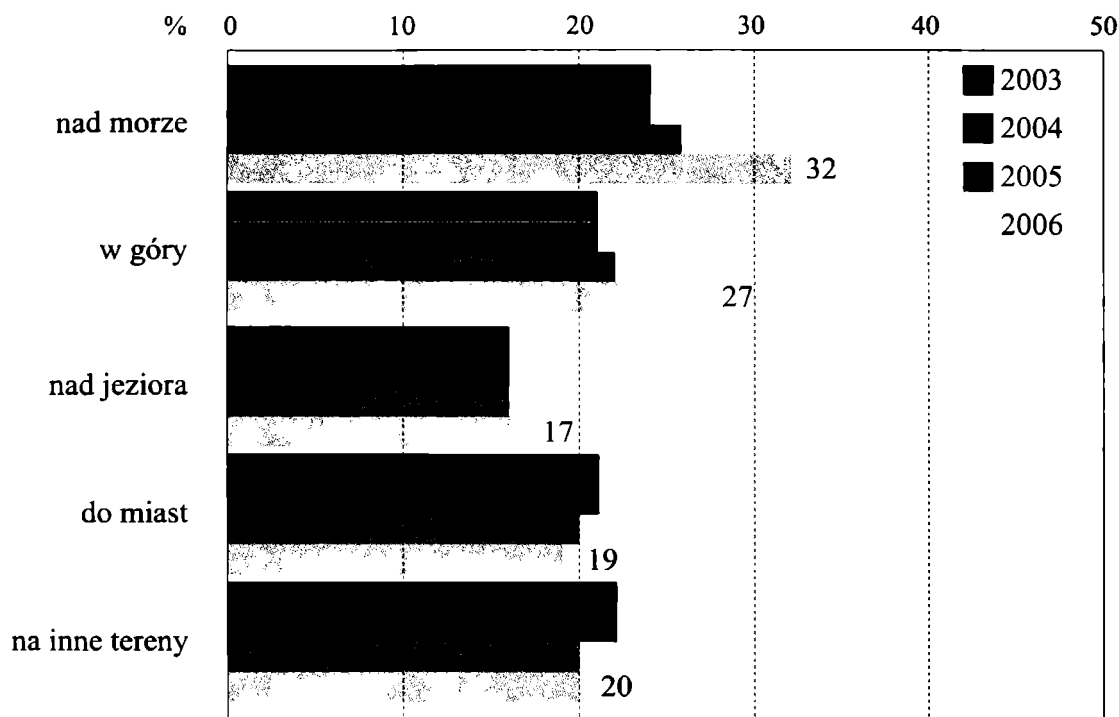
Przyczyny niewyjeżdżania	2000	2001	2002	2003	2004	2005	2006
Ze względu na poziom zamożności nie stać mnie na wyjazd urlopowo-wakacyjny	50	54	52	52	52	52	46
Nie miałem ochoty, nie jest mi to potrzebne	7	8	8	7	7	7	9
Nie mogłem zostawić domu, rodziny bez opieki	8	7	9	7	7	7	8
Nie wyjechałem z przyczyn związanych z pracą zawodową				6	6	7	8
Nie wyjechałem ze względu na swoją chorobę	5	6	6	6	5	6	7
Nie mogłem zostawić gospodarstwa rolnego bez nadzoru	6	5	4	5	5	4	6
Nie wyjechałem, bo jestem w podeszłym wieku	4	5	5	4	5	5	5
Zrezygnowałem z wyjazdu w związku z dużymi wydatkami (kupno samochodu, mieszkania, budowa domu, duży remont, kupno przedmiotów trwałego użytku)	5	3	4	3	3	4	3
Nie wyjechałem ze względu na prace domowe, np. remont, porządki	3	2	2	3	3	3	3
Nie miałem dokąd pojechać, nie miał mi kto zorganizować wycieczki	3	2	2	2	2	2	2
Wykorzystałem urlop na dodatkową pracę zarobkową	3	2	2	1	2	1	1
Nie wyjechałem, bo jestem inwalidą	1	1	1	1	1	1	1
Inne przyczyny	5	5	5	3	1	1	1

Źródło: Badania sondażowe Instytutu Turystyki prowadzone wśród mieszkańców Polski w wieku 15 i więcej lat

conej tendencji w tym względzie. Jednakże warto zwrócić uwagę na fakt, że kilka innych, podanych przez respondentów przyczyn absencji turystycznej ma także wyraźny charakter ekonomiczny (dom bez opieki, problemy z pracą zawodową, gospodarstwo bez nadzoru, duże wydatki, prace domowe). Łącznie wynoszą one aż 29 punktów procentowych. Wynika z tego, że około 80% tych, którzy nie są turystycznie aktywni upatrują przyczyny tego stanu rzeczy w niskim poziomie zarobków. Należy zatem przyjąć, że stopniowy wzrost stopy życiowej w Polsce będzie sprzyjał zwiększaniu się aktywności turystycznej rodaków.

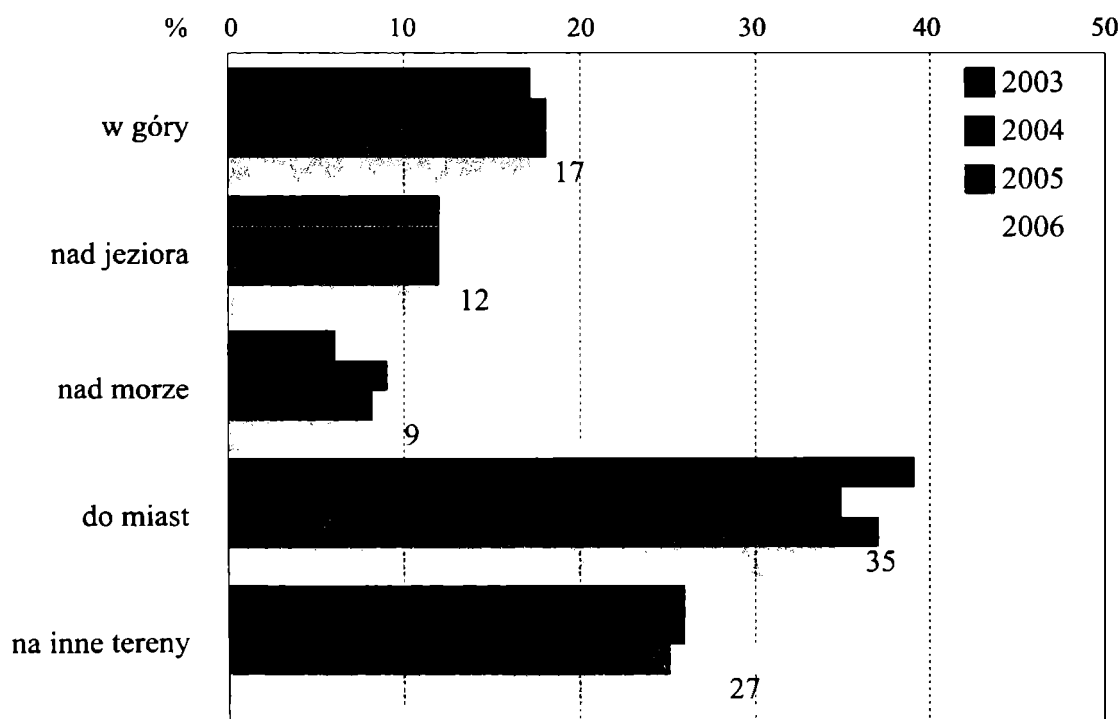
Pozostałe przyczyny niewyjeżdżania na urlopy i wakacje są wielce różnorodne; głównie związane są one ze zdrowiem i złym samopoczuciem. Tylko 9% respondentów wyraźnie nie wykazuje zainteresowania turystyką jako formą aktywności życiowej.

Wykres 1. Kierunki krajowych wyjazdów długookresowych (%)



Źródło: badania Instytutu Turystyki. Uwaga: odsetki przekraczają 100, możliwość więcej niż jednego wskazania.

Wykres 2. Kierunki krajowych wyjazdów krótkoterminowych (%)



Źródło: badania Instytutu Turystyki

Tabela 4. Cele krajowych podróży długookresowych (%)

	2005	2006
Turystyczno-wypoczynkowy	42	47
Odwiedziny u krewnych, znajomych	34	31
Służbowy	10	14
Zdrowotny	3	4
Religijny	2	1
Inny	9	3

Źródło: badania Instytutu Turystyki

Tabela 5. Cele krajowych podróży krótkookresowych (%)

	2005	2006
Turystyczno-wypoczynkowy	23	27
Odwiedziny u krewnych, znajomych	55	54
Służbowy	14	12
Zdrowotny	1	1
Religijny	2	1
Inny	5	5

Źródło: badania Instytutu Turystyki

A jak przedstawiają się przyjazdy turystów krajowych do miejscowości położonych na terenie poszczególnych województw? Otóż, jak świadczą o tym dane Instytutu Turystyki³, pięć pierwszych miejsc pod względem częstotliwości przyjazdów turystycznych w 2005 roku zajmują w kolejności województwa: Mazowieckie, Małopolskie, Pomorskie, Wielkopolskie i Dolnośląskie, zaś układ województw ukazany od końca tej stratyfikacji przedstawia się następująco: Opolskie, Lubelskie, Podlaskie, Świętokrzyskie i Łódzkie. Dane te istotnie odbiegają od stereotypowej opinii „morze, góry, jeziora”, dotyczącej frekwencji turystycznej w naszym kraju.

W nieco innym ujęciu i bardziej szczegółowo kwestię tę naświetlają dane zawarte w wykresie 1 i 2.

Uwidaczniają one, że o ile częstotliwość wyjazdów urlopowo-wakacyjnych Polaków jest zgodna ze wspomnianym stereotypem w przypadku pobytów długookresowych (w tej właśnie kolejności: nad morze, w góry, nad jeziora), to w odniesieniu do wyjazdów krótkookresowych mamy do czynienia z odwrotną kolejnością z wymienionych przez nas docelowych miejscowości

³ *Turystyka polska. Układ regionalny*, (w:) *Krajowy ruch turystyczny. Badanie Instytutu Turystyki dotyczące aktywności turystycznej Polaków wykonane na zlecenie Departamentu Turystyki Ministerstwa Gospodarki*, Warszawa 2006.

Tabela 6. Sposób spędzenia czasu podczas krajowych wyjazdów turystycznych

	Długookresowe		Krótkookresowe	
	2004	2005	2004	2005
Spokojny wypoczynek, krótkie spacery	67	67	47	49
Życie towarzyskie i rozrywki	43	35	47	39
Przebywanie w ciszy, spokoju, z dala od ludzi	23	20	14	13
Poprawa kondycji fizycznej: gimnastyka, zajęcia fitness, dłuższe spacery i wycieczki, pływanie, gry sportowe	21	19	8	9
Zwiedzanie muzeów, skansenów, zabytków	15	15	9	8
Chodzenie do kawiarni, restauracji	13	13	10	9
Słuchanie radia, oglądanie telewizji	12	13	13	9
Odwiedzanie parków narodowych lub krajobrazowych	15	10	8	6
Odwiedzanie miejsc kultu religijnego	6	5	8	8
Turystyka kwalifikowana (np. żeglarstwo, kajakarstwo, wspinaczki górskie, jazda konna)	9	8	6	5
Ulubione zajęcia hobbystyczne (wędkowanie, fotografowanie, zbieranie grzybów)	9	7	5	4
Zdobywanie wiedzy i umiejętności (np. nauka języków obcych)	3	4	5	7
Czytanie	7	7	3	3
Narciarstwo	2	4	2	3
Zabiegi lecznicze, sanatoryjne, kuracja klimatyczna	7	6	1	1
Udział w przedstawieniach teatralnych, koncertach, seansach filmowych	3	2	2	3
Specjalistyczne zabiegi rehabilitacyjne związane z inwalidztwem	3	2	1	1
Inne zajęcia	19	20	23	26

Źródło: badania Instytutu Turystyki

pobytu turystów. Wyjazdy te odbywają się bowiem bardzo często także do miast położonych w innych regionach oraz na inne tereny⁴. Mówiąc ogólnie, na terenie całego kraju turyści znajdują atrakcyjne miejsca dla spędzania wolnego czasu oraz regeneracji kondycji fizycznej i psychicznej.

Zapytajmy jeszcze, jakie są dominujące cele krajowych wyjazdów turystycznych Polaków, zarówno długookresowych jak też krótkookresowych? Odpowiedź na to pytanie odnajdujemy w tabelach nr 4 i 5.

⁴ Warto w tym miejscu poinformować, że średnie pobyty długookresowe trwały przeciętnie w latach 2003–2005 9, 8 dni, zaś pobyty krótkookresowe 1,7 dnia. Te ostatnie miały miejsce prawdopodobnie głównie w czasie weekendu.

Przedstawione w nich dane za lata 2005–2006 informują nas, że około 4/5 wyjazdów krajowych determinują motywy turystyczno-wypoczynkowe, w dużej mierze powiązane z odwiedzinami u krewnych bądź znajomych. Te ostatnie dotyczą aż ponad połowę osób wyjeżdżających na krótkie pobyty. Świadczy to o fakcie, iż Polacy przeznaczają sporo czasu wolnego na kontakty rodzinne i przyjacielskie, co wskazuje na ważną rolę małych, nieformalnych grup społecznych w ich życiu.

Spośród innych motywów normujących wyjazdy turystyczne Polaków warto wymienić te, które są powiązane z ich pracą zawodową. Dotyczy to średnio 13% wyjeżdżających. Znaczy to, że obowiązki zawodowe coraz częściej wymagają od pracowników „wyjazdu w teren”. Inne cele, np. zdrowotny czy religijny odgrywają w interesującym nas przypadku rolę marginalną.

Z motywami wyjazdów krajowych wiążą się sposoby spędzania czasu podczas pobytów turystycznych. Jak obrazuje to tabela 6 są one niezmiernie bogate, a ponadto uzależnione od tego, czy podróże mają charakter długo czy krótkoterminowy.

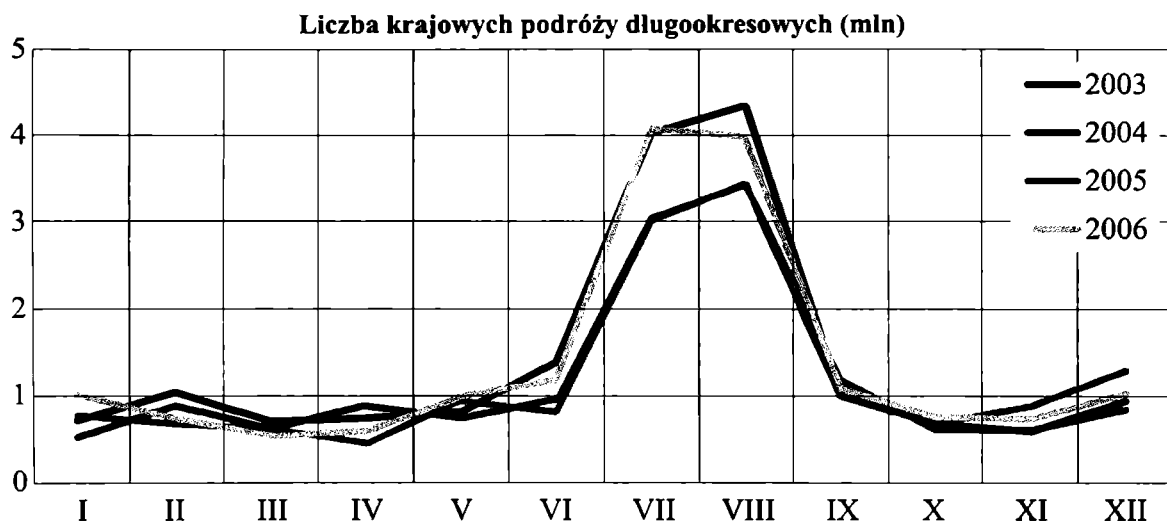
Jest rzeczą charakterystyczną, że pierwsze trzy pozycje zajęć wolnoczasowych na wyjazdach długo i krótkoterminowych zajmują czynności wypoczynkowe i rozrywkowe. W latach 2004–2005 wyniosły one łącznie 118% uczestników (niektórzy z nich uczestniczyli w kilku rodzajach aktywności).

Warto także zauważyć spore zainteresowanie respondentów aktywnymi formami turystyki, rekreacji i rehabilitacji, takimi jak gimnastyka, zajęcia fitness, długie spacery i wycieczki, pływanie, gry sportowe, żeglarstwo, kajakarstwo, wspinaczki górskie, narciarstwo, jazda konna, zabiegi lecznicze, kuracja klimatyczna, zabiegi rehabilitacyjne itp. W badanej populacji we wszystkich latach i rodzajach pobytu wyniosły one łącznie około 33% przypadków (a nie respondentów, gdyż jeden turysta mógł uczestniczyć w wielu formach aktywności ruchowej). Pozostałe formy aktywności w czasie wolnym interesującej nas zbiorowości turystów, to wycieczki krajoznawcze, uczestnictwo w różnych rodzajach imprez kulturalnych (szczególnie masowych), realizacja zainteresowań hobbystycznych oraz potrzeb religijnych. Niemal wszystkie wymienione dotąd sposoby spędzania czasu podczas krajowych wyjazdów turystycznych są częstsze w przypadku pobytów długoterminowych aniżeli krótkookresowych. Długookresowe i krótkookresowe wyjazdy turystów „w Polskę” różnią się od siebie zasadniczo umiejscowieniem w poszczególnych miesiącach roku⁵ (wykres 3 i 4).

O ile mianowicie te pierwsze lokują się przede wszystkim w miesiącach wakacyjnych, to drugie rozkładają się bardziej równomiernie na cały rok. Najmniejsza frekwencja w tym przypadku występuje w miesiącach sty-

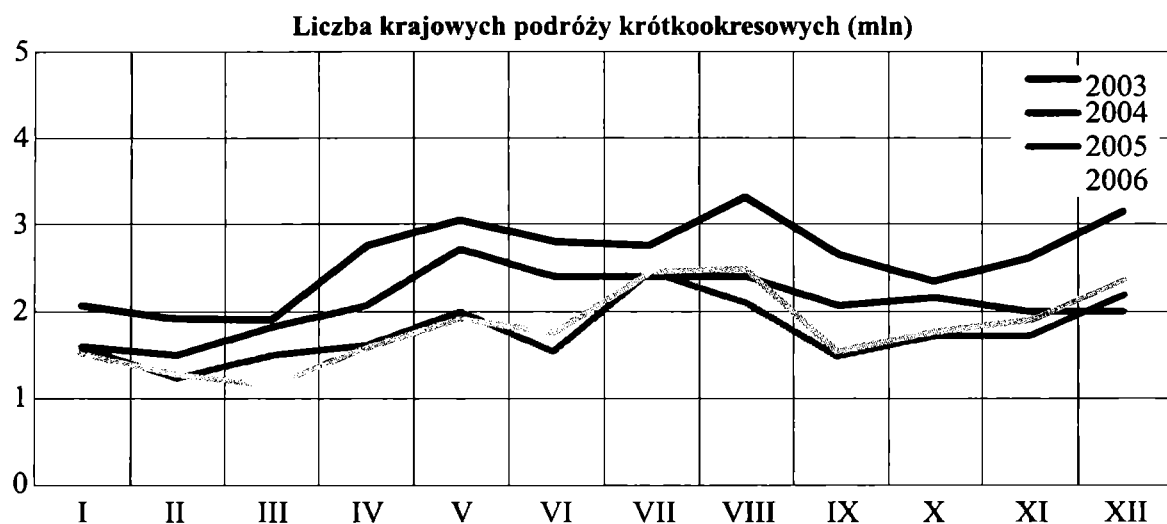
⁵ *Uczestnictwo w turystyce i podróże zagraniczne Polaków według miesięcy w latach 2003–2006. Komunikat Instytutu Turystyki, 2005, s. 4*

Wykres 3. Liczba krajowych podróży długookresowych według miesiący



Źródło: dane Instytutu Turystyki

Wykres 4. Liczba krajowych podróży krótkookresowych według miesiący



Źródło: badania Instytutu Turystyki

czeń-marzec oraz październik–listopad, a zatem w porach mało atrakcyjnych z punktu widzenia pogody.

I na zakończenie ogólnej charakterystyki podróży krajowych Polaków warto podać informacje odnośnie przeciętnych wydatków na ich realizację. Zjawisko to ukazuje tabela nr 7 zawierająca informację na ten temat za 2005 rok.

Komentując powyższe dane warto zauważyć, że polscy turyści przeznaczają na wyjazdy krajowe stosunkowo skromne kwoty. Dotyczy to w szczególności podróży krótkoterminowych, na które przeznaczają się tylko około 2/5 kosztów poniesionych na wyjazdy długookresowe. Ukazane w tej samej tabeli kwoty wydatkowane przez rodaków na podróże zagraniczne są kilkakrotnie wyższe od wyjazdów krajowych, szczególnie krótkookresowych.

Tabela 7. Przeciętne wydatki na podróże krajowe i zagraniczne w 2005 roku (PLN)

	Krajowe długookresowe	Krajowe krótkookresowe	Podróże zagraniczne
Poniesione przed podróżą	203	99	673
Poniesione podczas podróży	370	119	751
Ogółem	573	218	1424

Źródło: badania Instytutu Turystyki

Tabela 8. Cele wyjazdów według płci (%)

	N=	Płeć	
		Ogółem	mężczyzna
	1191	546	645
Turystyczno-wypoczynkowy	62,3	65,6	59,5
Odwiedziny u krewnych, znajomych	29,4	23,2	34,7
Służbowy (załatwianie interesów, udział w konferencjach)	3,9	6,2	2,0
Zdrowotny (np. sanatorium)	5,5	4,7	6,2
Religijny	1,4	0,6	2,1
Inny, np. szkoleniowy, sportowy	3,5	4,7	2,6

Źródło: Jerzy Łaciak, op. cit., s. 111

Zapewne dlatego wyjazdy zagraniczne stanowią jedynie 12% wszystkich podróży podejmowanych z pobudek turystyczno-krajoznawczych.

Owo oszczędne gospodarowanie budżetem rodzinnym w odniesieniu do turystyki krajowej wyraża się także w tym, że wyjeżdżający aż w 58% mieszkają u krewnych bądź znajomych, w 6% korzystają z domku letniskowego na działce, zaś w 5% nocują w przyczepie bądź namiocie (średnie dane za lata 2003–2006). Oznacza to, że tylko 25% turystów krajowych wynajmuje pokoje w płatnych obiektach turystycznych⁶.

Zróżnicowania demograficzno-społeczne

Przegląd relacji między uczestnictwem w turystyce krajowej a cechami demograficzno-społecznymi Polaków rozpoczniemy od zmiennej płci. Kwestię tę obrazują dane z badań reprezentatywnych Jerzego Łaciaka⁷ za 2005 rok.

⁶ Instytut Turystyki: *Charakterystyka krajowego ruchu turystycznego*. P://www.intur.com.pl/kraj_ch1.htm

⁷ J. Łaciak, *Uczestnictwo Polaków w wyjazdach turystycznych w 2005 roku*, Instytut Turystyki, Warszawa 2006.

Tabela 9. Cele wyjazdów według wieku (%)

	Ogółem	Wiek					
		15-19 lat	20-29 lat	30-39 lat	40-49 lat	50-59 lat	60 i więcej
N =	1191	173	266	220	200	180	152
Turystyczno-wypoczynkowy	62,3	65,0	66,3	77,1	69,1	48,1	38,4
Odwiedziny u krewnych, znajomych	29,4	31,6	22,1	19,9	25,3	41,5	44,7
Służbowy (załatwianie interesów, udział w konferencjach)	3,9	0,0	7,0	2,9	4,2	6,7	1,0
Zdrowotny (np. sanatorium)	5,5	2,2	0,8	1,4	3,3	9,1	22,1
Religijny	1,4	4,2	2,0	0,4	0,5	0,6	1,0
Inny, np. szkoleniowy, sportowy	3,5	7,5	7,1	1,3	2,7	0,0	1,4

Źródło: Jerzy Łaciak, op. cit., s. 114

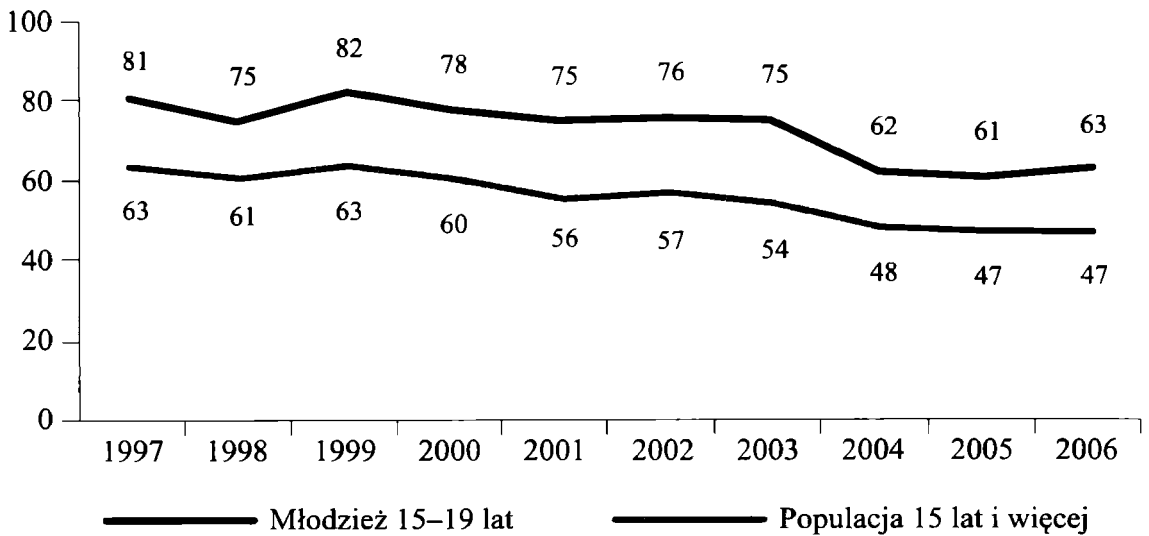
Otóż jak ukazuje to powyższa tabela, różnica między aktywnością turystyczną mężczyzn i kobiet w Polsce jest stosunkowo niewielka. Jednakże mężczyźni górują nieco nad kobietami w przypadku turystyki wypoczynkowej, za to kobiety częściej relaksują się w czasie odwiedzin u krewnych i znajomych. Mężczyźni też częściej od kobiet uczestniczą w turystyce biznesowej, zaś kobiety są bardziej aktywne w turystyce zdrowotnej i religijnej. Mówiąc ogólnie to niewielkie zróżnicowanie turystyki mężczyzn i kobiet ma swoje uwarunkowanie w odmiennych rolach oraz cechach osobowości obu płci.

Zdecydowanie bardziej aktywność turystyczną różnicuje wiek badanych. Mówiąc ogólnie jest on zbliżony w kategorii młodzieży do 19 lat i osób między 20 a 49 rokiem życia. Natomiast w populacji ponad 50-letniej odsetek uczestników wyjazdów turystyczno-wypoczynkowych maleje. Zaś zwiększa się liczba osobników w tym wieku, którzy preferują pobyt u krewnych i znajomych. Ta sama grupa wiekowa częściej od młodszych osobników wybiera turystykę zdrowotną. Warto dodać, że młodzież jest bardziej aktywna od dorosłych w odniesieniu do turystyki szkoleniowej, ale także religijnej, co wydaje się być znamieniem czasu (tabela 9).

Porównując częstotliwość wyjazdów turystycznych młodzieży w wieku 15–19 lat do wyjazdów populacji 15 lat i więcej notujemy wyraźne różnice na korzyść tej pierwszej zbiorowości. Sytuację tę dokładnie uwidacznia wykres 5.

Wykres ten nasuwa ponadto dwie następujące uwagi: po pierwsze tę, że różnica między aktywnością turystyczną tych dwóch populacji jest stała i znaczna (na korzyść młodzieży) oraz, po drugie, że w obu wyróżnionych

Wykres 5. Uczestnictwo młodzieży w wieku 15–19 lat w wyjazdach turystycznych na tle populacji 15 lat i więcej (%)



Źródło: Jarzy Łaciak, op. cit., s. 26

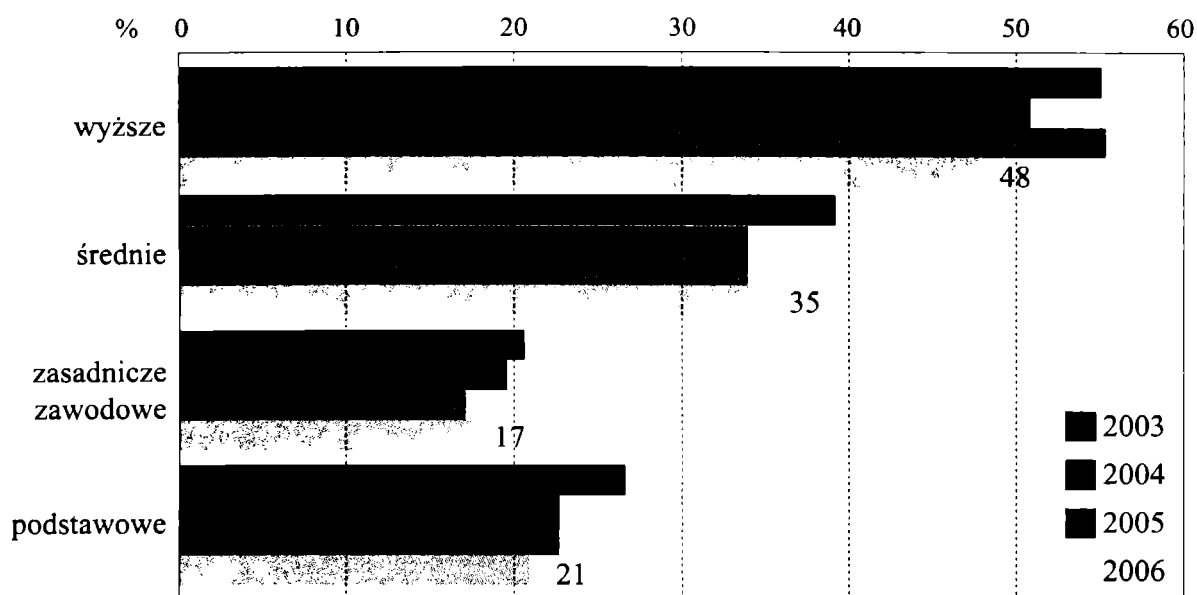
zbiorowościach na przestrzeni lat 1997–2006 uczestnictwo w turystyce uległo istotnemu spadkowi. Tak więc czynniki determinujące ten fakt muszą być pozapokoleniowe.

Również ciekawa jest zależność między długo i krótkoterminowymi wyjazdami krajowymi, a wykształceniem turystów. Sytuację tę obrazują znakomicie wykresy 6 i 7.

Uzmysławiają one, że w obu przypadkach, ale przede wszystkim w wyjazdach długookresowych, osobnicy z wykształceniem wyższym istotnie dystansują niżej wykształcone zbiorowości. Dotyczy to w szczególności wyjazdów długookresowych zrealizowanych w 2006 roku. Zaskakujące jest także to, że osoby z wykształceniem podstawowym wyprzedziły w wyjazdach długoterminowych zbiorowość o wykształceniu zasadniczym. Natomiast udział w wyjazdach krótkoterminowych rytmicznie spada: od populacji wyżej do niżej wykształconych.

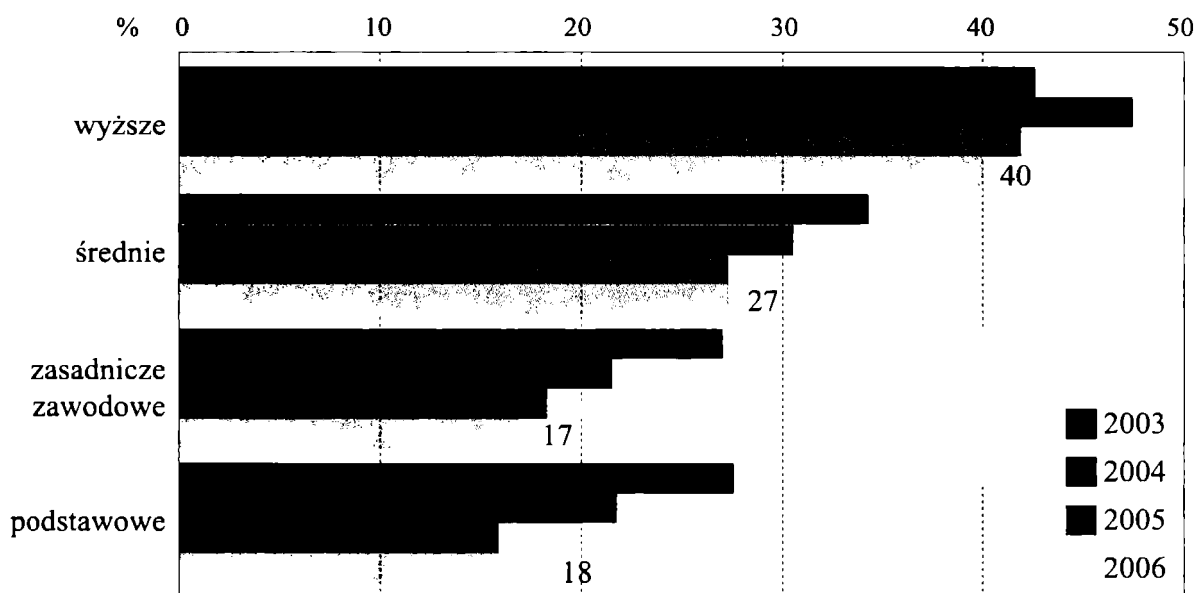
Z zamieszczonych w tej tabeli danych wynika, że aktywność turystyczna poszczególnych grup społeczno-zawodowych w Polsce jest następująca (podajemy według liczb malejących): pracownicy administracyjno-biurowi, wyżsi urzędnicy i wolne zawody, prywatni przedsiębiorcy, pracownicy usług i sprzedawcy, robotnicy i rolnicy, przy czym liczba tych ostatnich jest niemal 6-krotnie niższa jak grupy turystycznej najaktywniejszej. Warto także zauważyć, że rolnicy i robotnicy najczęściej spędzają czas wolny u rodziny i znajomych oraz, że dorównują oni pozostałym grupom zawodowym pod względem wyjazdów w interesach. Rolnicy wyprzedzają także niemal czterokrotnie innych turystów jako pielgrzymi.

Wykres 6. Uczestnictwo w krajowych wyjazdach długoterminowych (5 dni i dłużej) według wykształcenia (%)



Źródło: Instytut Turystyki, Krajowy Ruch Turystyczny, s. 3

Wykres 7. Uczestnictwo w krajowych wyjazdach krótkoterminowych (do 4 dni, przynajmniej z 1 noclegiem) według wykształcenia (%)



Źródło: Instytut Turystyki, Krajowy Ruch Turystyczny, s. 3

Raczej stereotypowo przedstawia się frekwencja turystyczna krajowa Polaków w zależności od ich miejsca zamieszkania, przy czym ta ocena dotyczy wyjazdów długoterminowych (wykres 8).

Chodzi mianowicie o to, że częstotliwość podróży krajowych rodaków spada systematycznie i niemal równomiernie wraz ze zmniejszającą się miej-

Tabela 10. Cele wyjazdów według grupy społeczno-zawodowej (%)

	Ogółem	Grupa społeczno-zawodowa					
		robotnicy	rolnicy	pracownicy administracyjno-biurowi	pracownicy usług i sprzedawcy	wyżsi urzędnicy, wolne zawody*	prywatni przedsiębiorcy
N =	486	48	8	48	24	89	35
Wyłącznie wakacje, urlop	51,5	30,7	14,9	71,8	52,5	61,6	56,0
Odwiedziny u krewnych, znajomych (połączone z wakacjami, wypoczynkiem urlopowym)	16,8	17,9	19,2	12,5	14,8	15,1	18,0
Odwiedziny u krewnych, znajomych (bez wakacji)	11,6	26,6	29,7	0,0	21,1	1,1	8,5
Podróż służbowa w interesach, udział w konferencji, kongresie itp.	20,8	23,6	28,3	22,9	23,4	29,3	29,0
Na zakupy	3,5	1,8	19,2	0,0	0,0	1,4	9,2
Pielgrzymka	2,1	2,0	8,0	0,0	3,8	2,9	0,0
Inny	2,3	0,0	0,0	0,0	0,0	0,0	0,0

* Wyżsi urzędnicy, kierownicy zakładów, wolne zawody, specjaliści z wyższym wykształceniem.

Źródło: Jerzy Łaciak, op. cit., s. 149

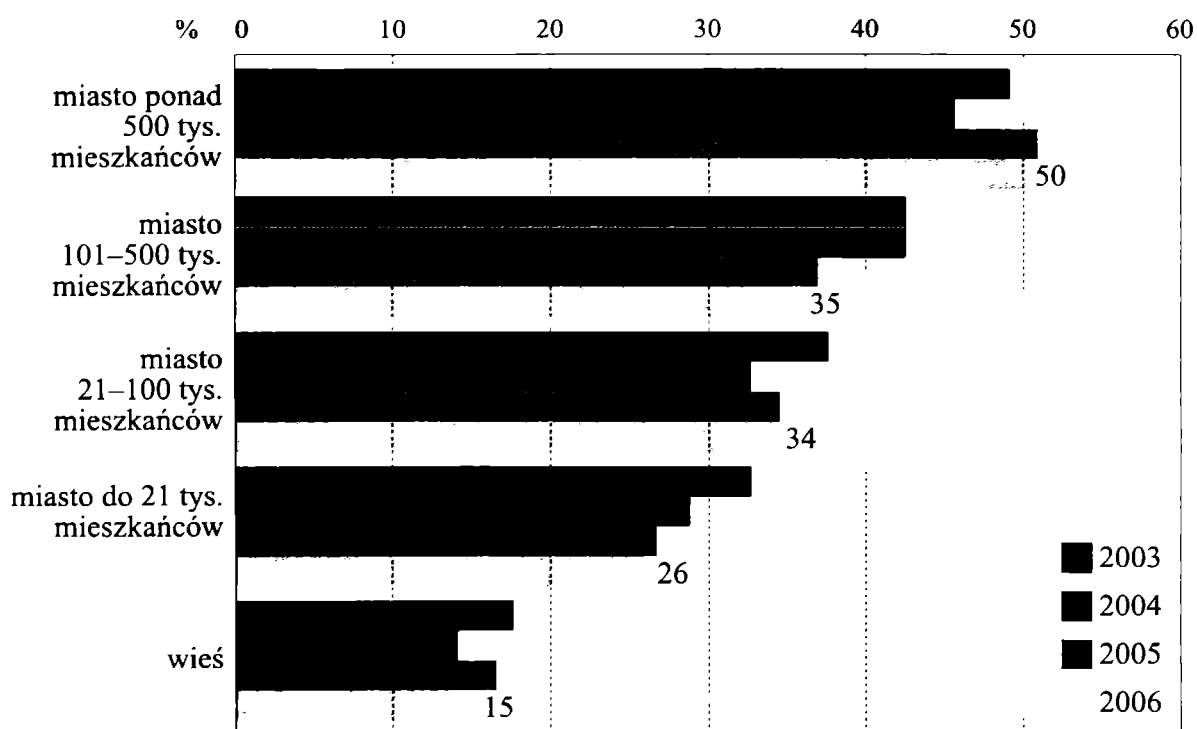
scowością zamieszkania. Wyjątek stanowią tu miasta od 101–500 tys. oraz 21–100 tys. mieszkańców, w których frekwencja turystyczna jest niemal równomierna. Częstotliwość turystyczna mieszkańców wsi jest natomiast najniższa i to ponad trzykrotnie od mieszkańców miast powyżej 500 tys.

Bardziej wyrównana pod interesującym nas względem jest sytuacja turystów krótkoterminowych. Utrzymuje się tu nadal przewaga aktywności turystycznej mieszkańców wielkich miast. Natomiast sytuacja w pozostałych miastach jakby odwróciła się: im mniejsze miasto, tym częstsze wyjazdy. Oczywiście wieś pozostaje tu znowu na końcu, ale już nie tak drastycznie (wykres 9).

I na zakończenie tego przeglądu korelacji między zmiennymi zależnymi i niezależnymi uczestnictwa w turystyce krajowej warto przyrzeć się relacjom między różnymi rodzajami turystyki, a sytuacją materialną wyjeżdżających (tabela 11).

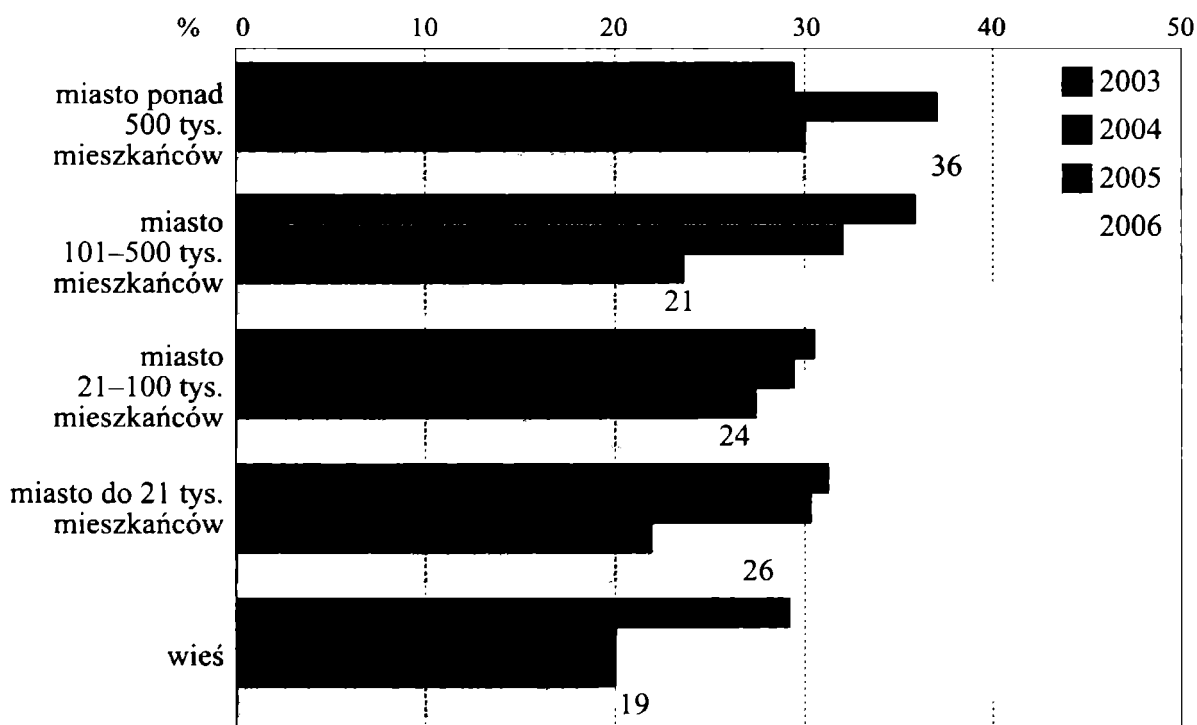
Otóż, jak można zauważyć na wyżej przedstawionej tabeli, zarówno w wyjazdach zagranicznych i krajowych traktowanych łącznie, jak też w wy-

Wykres 8. Uczestnictwo w krajowych wyjazdach długoterminowych (5 dni i więcej) według miejsca zamieszkania (%)



Źródło: Badania własne Instytutu Turystyki

Wykres 9. Uczestnictwo w krajowych wyjazdach krótkoterminowych (do 4 dni, przynajmniej z 1 noclegiem) według miejsca zamieszkania (%)



Źródło: Badania własne Instytutu Turystyki

Tabela 11. Uczestnictwo w wyjazdach turystycznych według sytuacji materialnej (%)

	Ogółem	Sytuacja materialna		
		dobra	średnia	zła
N =	4067	679	2283	1100
Wyjeżdżałem(am) w kraju lub za granicę (co najmniej 1 nocleg)	47,2	74,8	48,4	27,8
Wyjeżdżałem(am) w kraju (co najmniej 1 nocleg)	42,6	67,1	44,1	24,7
Wyjeżdżałem(am) w kraju na 5 i więcej dni	29,3	52,3	30,4	12,9
Wyjeżdżałem(am) w kraju na 2-4 dni	23,6	38,4	23,3	15,2
Nie wyjeżdżałem(am)	52,8	25,2	51,6	72,2

Źródło: Jerzy Łaciak, op. cit., s. 112

jazdach krajowych dłuższych i krótszych, w miarę zmniejszającej się stopy życiowej respondentów spada ich frekwencja turystyczna. W konsekwencji rośnie także proporcjonalnie do sytuacji materialnej liczba osób nieuczestniczących w turystyce. W grupie najbogatszej wynosi ona tylko 1/4 rodaków, zaś w grupie najmniej zasobnej niemal 3/4.

Konkluzje

Biorąc pod uwagę wyżej przedstawione dane empiryczne oraz dokonaną próbę ich zarówno ilościowej jak i jakościowej analizy można, jak sądzimy, pokusić się o sformułowanie kilku końcowych konkluzji.

1. Nasilenie się krajowego ruchu turystycznego Polaków nastąpiło bezpośrednio po przewrocie ustrojowym w 1989 roku i tendencja ta będzie nam towarzyszyć także w najbliższej przyszłości. Jednakże rozwój ten nie ma charakteru linearnego: tak było mianowicie w latach 90-tych. Natomiast w pierwszym pięcioleciu obecnego stulecia nastąpiła tu wyraźna stagnacja, a nawet w pewnych parametrach, cofnięcie. Jednakże od 2006 roku notujemy w tym zakresie znów powolny wzrost.

2. Mówiąc ogólnie omawiane źródła zauważonego wzrostu turystyki krajowej tkwią, jak się wydaje, w znacznie przyspieszonym tempie ruchliwości społecznej Polaków i, co prawda powolnym, ale jednak stałym powiększaniu się klasy wyższej i średniej. Ta pierwsza z turystyki uczyniła stały i ważny element swojego stylu życia, zaś klasa średnia, na zasadzie naśladownictwa, powoli przyswaja sobie wartości i wzory związane z turystyką. Sprzyja temu dynamiczne powiększanie się odsetka ludności z wyższym wykształceniem.

3. Z podobną tendencją mamy do czynienia w zakresie budowy wielorakich obiektów turystycznych. W latach 90-tych nastąpił tu wyraźny progres,

który jednakże w pierwszych latach naszego stulecia uległ pewnemu zahamowaniu, a nawet cofnięciu. Konstatacja ta nie dotyczy hoteli i moteli, których ilość ciągle rośnie. Wiąże się to bodaj ze wspomnianą, rosnącą aktywnością turystyczną górnych warstw ekonomicznych społeczeństwa polskiego, a także rozwojem turystyki przyjazdowej do Polski.

4. Dominującą przyczyną absencji turystycznej Polaków pozostaje niski poziom dochodów na członka rodziny. Na tę okoliczność wskazuje ponad 50% respondentów, zaś pozostałe 30% także wymienia względy ekonomiczne, jako bariery uczestnictwa w turystyce. Należy zatem wnioskować, że ewentualny skok w rozwoju turystyki krajowej Polaków (a także zapewne zagranicznej) będzie ściśle zależny od dynamiki poziomu życia rodaków. A zatem ta bariera jest do pokonania, tym bardziej, że zainteresowanie społeczeństwa polskiego turystyką jest niemal powszechne (91%).

5. Tradycyjnie rozwijane w Polsce wyjazdy turystyczne nad morze, w góry i nad jeziora są kontynuowane. Jednakże konstatacja ta dotyczy przede wszystkim wyjazdów letnich (a w górach także zimowych). Zaś w pozostałych porach roku także inne regiony Polski chętnie zagospodarowują czas wolny turystów (np. mazowieckie i wielkopolskie). Mówiąc ogólnie turyści polscy coraz chętniej znajdują atrakcyjne miejsca dla spędzania czasu wolnego w całym kraju.

6. Cele krajoznawcze oraz wypoczynkowo-rozrywkowe, a także spotkania rodzinne i przyjacielskie stanowią dominujące motywy aktywności turystycznej Polaków. Jak się wydaje, te ostatnie związane są także z pobudkami oszczędnościowymi. Bowiem aż $\frac{3}{4}$ polskich turystów korzysta z bezpłatnych bądź nisko płatnych miejsc zakwaterowania. A jeśli dodamy, że spora ich część korzysta z funduszu zakładowego, przeznaczonego na tzw. wczasy pod gruszą, to dochodzimy do wniosku, że kwoty przeznaczone na turystykę krajową są ciągle niezbyt wysokie. Dotyczy to w szczególności wyjazdów krótkookresowych. Można zatem zauważyć, że w społeczeństwie polskim ciągle jeszcze „obowiązuje” zasada oszczędności w sferze zachowań ludycznych. Na pozytywną ocenę zasługuje stale rosnąca popularność działań mających na celu poprawę kondycji fizycznej.

7. Długookresowe, tj. zazwyczaj urlopowe i wakacyjne wyjazdy Polaków podlegają szczególnemu natężeniu w miesiącach letnich. Wiąże się to zapewne z warunkami klimatycznymi, z czasem wolnym dzieci i młodzieży szkolnej oraz z tradycyjnym sposobem spędzania czasu wolnego w naszym kraju. Te właściwości są jednak charakterystyczne głównie dla wyjazdów długoterminowych. Natomiast wyjazdy krótkie są rozłożone w czasie bardziej równomiernie. Do tego stanu rzeczy przyczyniają się bodaj najbardziej obowiązujące w Polsce od wielu lat weekendy.

8. Różnica między aktywnością turystyczną mężczyzn i kobiet jest w Polsce stosunkowo niewielka (na korzyść tych pierwszych). Jednak mężczyźni

niece częściej jak kobiety korzystają z rozrywkowo-wypoczynkowych form turystyki, kobiety zaś chętniej spędzają swój czas wolny u rodziny. Mężczyźni częściej niż kobiety biorą udział w turystyce biznesowej, kobiety zaś są bardziej zaawansowane w turystyce zdrowotnej i religijnej.

9. Zgodnie z ogólną wiedzą o zachowaniach wolnoczasowych poszczególnych generacji przedstawia się frekwencja turystyczna w zależności od wieku respondentów. Największą aktywność w tym względzie przejawia młodzież do lat 19-tu. Zaś najmniejszą i proporcjonalnie wraz z wiekiem malejącą osobnicy ponad 50-letni. Ci ostatni częściej jak pozostali korzystają z rozmaitych form turystyki zdrowotnej oraz preferują pobyt u krewnych i znajomych.

10. Również interesująca jest zależność między wyjazdami krajowymi Polaków, a ich wykształceniem. Osobnicy z wykształceniem wyższym dystansują się mianowicie od pozostałych turystów i to zarówno w zakresie wyjazdów długo jak i krótkookresowych. Natomiast różnice w wyjazdach długookresowych między osobnikami z wykształceniem zawodowym i podstawowym są tu niewielkie, a w dodatku na korzyść tych, które posiadają wykształcenie elementarne (aż o 5 punktów procentowych). Zaś w przypadku wyjazdów krótkookresowych już „prawidłowo” systematycznie spadają.

11. Śledząc relacje między aktywnością turystyczną, a rodzajem grupy społeczno-zawodowej rodaków konstatujemy, że na pierwszych szczeblach tej stratyfikacji lokują się pracownicy umysłowi, w środku umysłowo-fizyczni, natomiast najniżej robotnicy i rolnicy. Te dwie ostatnie grupy korzystają też najczęściej z pobytu u krewnych i znajomych. Świadczy to o tym, że pracownicy fizyczni częściej niż inni wykorzystują turystykę w celach integracyjnych z szerszym środowiskiem rodzinnym i przyjacielskim.

12. Raczej typowo przedstawia się krajowa aktywność turystyczna Polaków w zależności od ich miejsca zamieszkania. Uwaga ta dotyczy przede wszystkim wyjazdów długoterminowych. W tym zakresie różnica między mieszkańcami wielkich miast a ludźmi wsi jest aż ponad trzykrotna. Natomiast nie notujemy żadnych różnic w tym względzie wśród mieszkańców miast średnich i małych.

13. We wszystkich rodzajach wyjazdów turystycznych notujemy istotną zależność między ich nasileniem a poziomem stopy życiowej respondentów. Osobnicy dobrze sytuowani materialnie aż w $\frac{3}{4}$ są turystycznie ruchliwi, zaś populacja znajdująca się w złej sytuacji materialnej uczestniczy w turystyce tylko w $\frac{1}{4}$. Należy sądzić, że stopniowy rozrost stopy życiowej w Polsce, a więc przeistoczenie się naszego kraju w „państwo dobrobytu” doprowadzi do względnego upowszechnienia interesującej nas sfery aktywności kulturalnej Polaków.