

OSOBOWOŚĆ I DYREKTYWNOŚĆ PIŁKARZY RĘCZNYCH W DRUŻYNACH EKSTRAKLASY, I i II LIGI W POLSCE

Celem pracy jest określenie osobowości i dyrektywności piłkarzy ręcznych z drużyn o różnym poziomie mistrzostwa sportowego, co pozwoli na analizę indywidualnych predyspozycji zawodnika oraz określenie modelu cech osobowości sprzyjających osiągnięciu lepszych rezultatów sportowych. Uzyskane wyniki posłużą mogą trenerom do określenia najefektywniejszej metody pracy z zawodnikiem, gdyż kształtowanie cech motorycznych jest bardzo istotne, lecz by móc nad nimi pracować trzeba znać indywidualne predyspozycje zawodnika. W kontaktach międzyludzkich, które w sporcie cechują się specyficznymi interakcjami, pamiętać należy, że podstawową kwestią jest obopólne zaufanie oraz zrozumienie. Trener powinien znać swojego zawodnika, wiedzieć czego, i w jaki sposób może od niego wymagać, co powinien dawać od siebie i jakiego bodźca dany zawodnik w określonym momencie potrzebuje. Trener powinien również oddziaływać na zawodnika w każdy możliwy sposób, który będzie sprzyjał polepszeniu interakcji zachodzących w tych specyficznych relacjach. Taka współpraca sprzyjać będzie osiągnięciu jak najlepszych wyników sportowych oraz pobijaniu kolejnych rekordów w celu osiągnięcia mistrzostwa sportowego.

Materiały i metody badań

Do opracowania wyników wykorzystano metodę sondażu diagnostycznego i technikę kwestionariuszową oraz ankietową. Do określenia struktury osobowości posłużono się *Kwestionariuszem NEO-FFi* autorstwa B. Zawadzkiego, J. Strelaua, R. Szczepaniaka oraz H. Śliwińskiej¹, natomiast struktura dyrek-

¹ H. Zawadzki, J. Strelau, R. Szczepaniak, H. Śliwińska (1998): *Inwentarz osobowości NEO-FFI COSTY i MCCRAE*. Warszawa.

tywności badana była za pomocą skróconej wersji *Skali Dyrektywności autorstwa Johna J. Raya* w polskiej adaptacji P. Brzozowskiego². Badania zrealizowano w trakcie trwania pierwszej rundy rozgrywek ligowych w 2006 roku w zespołach: Ekstraklasy – Azoty Puławy, I ligi – AZS AWF Biała Podlaska oraz w zespole II ligi – AZS Politechnika Gdańska. W badaniach uwzględniono 52 zawodników i przeprowadzone zostały one w Puławach, Białej Podlaskiej oraz w Gdańsku w trakcie trwania treningów w macierzystych obiektach sportowych, co umożliwiło bardziej rzetelne i szczerze odpowiedzi na zadawane pytania. Na przeprowadzenie badań zgodę w formie pisemnej wyrazili wszyscy trenerzy analizowanych zespołów.

Współczesne kierunki badań nad osobowością i dyrektywnością

Według definicji podanej przez S. Sieka: „osobowość ujmuję jako organizację nabytych i wrodzonych dyspozycji i schematów reagowania jednostki, względnie stałą, spójną, specyficzną dla jednostki powstałą jako wynik dojrzwania, uczenia się i przystosowania, determinującą dalszy rozwój i przystosowanie jednostki”³. Określenie przez G. W. Allporta definicji osobowości w 50 różnych aspektach świadczy o jej wieloznaczeniowości, a podział definicji na pięć grup (filozoficzne, prawne, socjologiczne, biospołeczne i psychologiczne) świadczy o znaczącej roli osobowości w każdej dziedzinie życia. W celu dogłębszego zrozumienia osobowości wyróżnić można cztery główne – wiodące ujęcia: neobehawiorystyczne, psychodynamiczne, poznawcze oraz klasyczne.

Neobehawiorystyczne podejście określa relacje między bodźcami (S) a reakcjami (R), które są zdeterminowane przez to, co kryje się w organizmie człowieka (O). Różnice zaobserwowane między bodźcami a reakcjami mogą być stałe pomiędzy jednostkami. Ujęcie neobehawiorystyczne wskazuje na możliwość przewidzenia określonych reakcji, które mogą określić dane zachowanie, lecz należy uwzględnić również różnice określające położenie danej jednostki w określonym wymiarze (lęk, inteligencja)⁴.

Twórcą i prekursorem ujęcia psychodynamicznego osobowości był Z. Freud, który określał funkcjonowanie procesów psychicznych z różnych punktów widzenia w sposób dynamiczny, lecz w odniesieniu do całokształtu życia psychicznego jednostki⁵. Teoria ta wyodrębnia trzy współgrające ze

2 P. Brzozowski (1997): *Skala Dyrektywności Johna J. Raya*. Warszawa.

3 S. Siek (1993): *Wybrane metody badania osobowości*. Warszawa.

4 J. Reykowski (1992): *Procesy emocjonalne. Motywacja. Osobowość*. W: T. Tomaszewski (red.) *Psychologia ogólna*. Warszawa.

5 K. Drat-Ruszczak (2000): *Teorie osobowości – podejście psychodynamiczne i humanistyczne*. W: J. Strelau (red.) *Psychologia. Podręcznik akademicki. Tom 2. Psychologia ogólna*. Gdańsk.

sobą komponenty: id, ego oraz superego. Id – jest prymitywną strukturą, która jest nieświadoma pod każdym względem – popędy seksu, agresji, wypartych pragnień. Jest ona zarazem siłą napędową życia psychicznego. Kieruje się zasadą przyjemności. Często można rozpoznać ją zawartą w snach, marzeniach, halucynacjach. Ego – czyli wszechobecne „ja” pochodzi i jest ściśle związane z id. Jego funkcją jest często zapewnienie bezpieczeństwa, dzięki częściowej świadomości angażuje się w działalność poznawczą, lecz udziela się również w nieświadomości stosując mechanizmy obronne. Superego – jest strukturą najmłodszą filogenetycznie, która powstaje na podstawie kompleksu Edypa. Jej zadaniem jest pohamować impulsy id (seksualne, agresywne), nakłaniać ego do brania pod uwagę celów moralnych oraz dążyć do perfekcji i chcieć ją zdobywać⁶.

Poznawcze ujęcie osobowości „widzi człowieka jako podmiot poznający świat i samego siebie, złożony system pobierający, przetwarzający i integrujący informacje⁷. Człowiek ma przewidywać, przetwarzać i integrować program działania, czuwać nad odpowiednią motywacją i uczuciami oraz także odpowiednim zachowaniem się jednostki⁸.

Ujęcie klasyczne osobowości opisuje niektóre zachowania człowieka, które mogą wykazywać pewne właściwości względnie stałe lub łatwo mogące ulec zmianie. Według G. W. Allporta tego typu cechy, czyli „struktury neuropsychiczne, mające zdolność dostarczania wielu bodźców funkcjonalnie równoważnych oraz inicjowania i ukierunkowania równoważnych form zachowania adaptacyjnego i ekspresyjnego”⁹ mogą dotyczyć form, które znikomo występują w społeczeństwie, natomiast inne mogą być związane z wieloma różnymi formami¹⁰.

Pięcioczynnikowy model osobowości jest jedną z dominujących tendencji w psychologii osobowości¹¹. Jednymi z przedstawicieli teorii Wielkiej Piątki byli R. R. McCrae i P.T. Costa. Struktura Pięcioczynnikowego Modelu Osobowości albo Wielkiej Piątki (FFM – Five Factor Model) funkcjonuje w pięciu wymiarach osobowości, na którą składają się¹²: neurotyczność, ekstrawersja, otwartość na doświadczenia, ugodowość, sumienność¹³. Niezmiennność pięciu czynników osobowości potwierdza się także w odniesieniu do psychometrycznie wyodrębnionych pięciu czynników. Są one również uniwersalne, niezależne od płci, rasy, kultury, a także niezależnie od tego czy badano ko-

6 P. K. Oleś (2003): *Wprowadzenie do psychologii osobowości*. Warszawa.

7 M. Kofta, D. Doliński (2000): *Poznawcze podejście do osobowości*. W: J. Strelau (red.) op. cit.

8 Op. cit.

9 C. S. Hall, G. Lindzey (1994): *Teorie osobowości*. Warszawa.

10 P. G. Zimbardo (1999): *Psychologia i życie*. Warszawa.

11 J. Strelau J. (2000): *Osobowość, jako zespół cech*. W: J. Strelau (red.) op. cit.

12 C. S. Hall, G. Lindzey, op. cit.

13 P. K. Oleś, op. cit.

biety czy mężczyzn, młodych lub starych. Mają podstawy odziedziczalności około 30-40%.

Dyrektywność jest cechą osobowości sprowadzająca się do narzucania innym własnej woli, co prowadzi do agresywnej dominacji. Agresywna dominacja byłaby według Johna J. Raya istotą autorytaryzmu określanego także dyrektywnością. Dyrektywność byłaby więc tendencją do dyrygowania ludźmi albo do kierowania nimi z pozycji wyższości. Na podstawie polskich analiz skali dyrektywności można stwierdzić, że wysokie czynniki w tej skali świadczą o dominacji i akceptacji dominacji, a także o zdecydowaniu stanowczości, niekiedy skłonności do irytacji. W przedstawionej charakterystyce najistotniejsza jest wydaje się dominacja i zdecydowanie¹⁴.

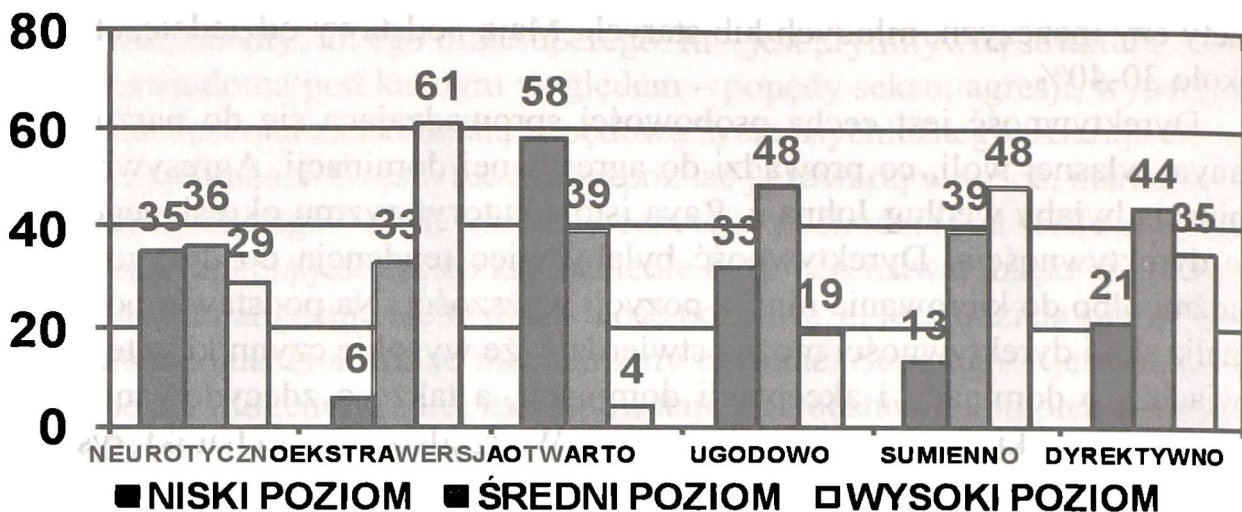
Wyniki badań i dyskusja

Przeprowadzone badania struktury osobowości i dyrektywności piłkarzy ręcznych wykazują, że znacznie ponad połowa zawodników charakteryzuje się wysokim poziomem ekstrawersji. Taki poziom tej cechy oznacza ludzi przyjacielskich i serdecznych, bardzo towarzyskich i skłonnych do zabawy. Ekstrawertycy są życiowo aktywni, pełni wigoru, charakteryzują się pogodnym nastrojem, a zdolność do odczuwania pozytywnych emocji rodzi w nich życiowy optymizm, są to osoby z którymi dobrze się pracuje. Zadowolający jest również fakt, iż niewielki procent badanych zawodników uzyskuje niski poziom ekstrawersji, czyli są introwertykami. Introwersja jest cechą osobowości, która charakteryzuje ludzi samotnych i nieśmiałych, z dużą rezerwą w kontaktach społecznych.

W badanych drużynach, aż 58% osób przejawia niski poziom otwartości, co charakteryzuje się konwencjonalnym zachowaniem i zazwyczaj konserwatywnymi poglądami. Zawodnicy o niskim poziomie tej cechy cenią tradycje i preferują uznane sposoby działania, są praktyczni i realnie patrzą na świat, co ułatwia im realizowanie założonych sportowych celów. Bardzo mały procent zawodników przejawia wysoki poziom otwartości, oznacza to, że 4% badanych to osoby ciekawe świata, kreatywne, o dużej wyobraźni, ale skłonne też do kwestionowania autorytetów, co w sporcie wyczynowym szczególnie na niższym poziomie mistrzostwa sportowego jest problematyczne.

Blisko połowa (48%) badanych zawodników osiągnęło wysoki poziom sumienności, która jest cechą określającą zmotywowanie do działania oraz wytrwałość w dążeniu do celu. Osoby sumienne są obowiązkowe, skrupulatne, punktualne i rzetelne, co w odniesieniu do pracy na boisku jest bardzo pożądane. Kompetencja i samodyscyplina oraz silna wola sprzyjają osiągnięciu wysokich wyników sportowych (ryc.1).

14 P. Brzozowski, op. cit.



Ryc. 1. Struktura osobowości i dyrektywności badanych drużyn ligowych.

Zawodnicy wykazują średni poziom ugodowości (48%) i dyrektywności (44%). Oznacza to, że znaczna część osób nie jest skłonna bezwarunkowo narzucać innym własną wolę, czy opinie. Osoby takie mogą próbować również realizować siebie czyimś kosztem, ale nie powinny wykazywać tendencji do zachowań agresywnych. Średni poziom ugodowości oznacza osobę ze skłonnościami do egocentryzmu i agresji, ale skłonną w pewnym stopniu do pomocy innym.

W badanej grupie, 33% zawodników to osoby o niskim poziomie ugodowości, czyli osoby nastawione na rywalizację, wykazujące brak zaufania do innych. Podobny odsetek (35% badanych) wykazuje wysoki poziom dyrektywności, co oznacza, że ludzie ci są osobami dominującymi, zdecydowanymi i stanowczymi.

Neurotyczność na niskim poziomie jest równoznaczna ze zrównoważeniem emocjonalnym. Oznacza to, że 35% badanych zawodników łatwo zmagają się ze stresem, nie odczuwając rozdrażnienia i obaw. Są to osoby zrelaksowane, co jest bardzo przydatne w środowisku sportowym. Niecałe 30% badanych jest skłonnych do negatywnych emocji, irracjonalnych decyzji, gniewu i wrogości. Osoby o dużej neurotyczności, nadwrażliwe, bezradne i reagują nieadekwatnie w różnych sytuacjach, często lękiem.

Przegląd literatury przedmiotu, dotyczącego osobowości w sporcie pozwala na wydzielenie czterech podstawowych kierunków badań¹⁵. Pierwszy kierunek dotyczy badań, w których podjęto próbę poszukiwania różnic w osobowości sportowców i niesportowców. Wyniki przeprowadzonych badań nie były ze sobą zgodne, lecz w wielu z nich udało się ustalić różnice istotne statystycznie w niektórych cechach osobowości. Brak jest jednak podstaw do wyrażania jednoznacznej opinii, nie można również formułować bardziej ogólnych

15 Szewczuk W. (1998): *Psychologia*. Warszawa.

wniosków. Drugim kierunkiem badań było znalezienie różnic w osobowości w zależności od uprawnej dyscypliny sportu. Najczęściej analizowane były wyniki badań nad osobowością dotyczące zawodników gier zespołowych takich jak: koszykówka, rugby i futbol oraz sportów indywidualnych takich jak: pływanie, tenis i lekkoatletyka. Z porównania wyników badań zauważyć można, że tylko w nielicznych cechach osobowości ujawniły się różnice nieprzypadkowe. Trzecim kierunkiem były badania dotyczące różnic w osobowości zawodników w tej samej dyscyplinie sportu w zależności od poziomu sportowego jaki reprezentowali. Jednak w wielu przypadkach błędem było porównywanie zawodników o wysokim poziomie sportowym w wieku seniora do zawodników reprezentujących niższy poziom sportowy w wieku juniora. Jednak można przychylić się do tezy o podobnym układzie cech osobowości zawodników, uprawiających tą samą dyscyplinę sportu. Czwartym kierunkiem badań było znalezienie związków zachodzących pomiędzy wybranymi cechami psychomotorycznymi lub umiejętnościami fizycznymi czy też sportowymi, a cechami osobowości. W większości badań korelacje były nieistotne statystycznie, zdarzały się przypadki, że te same cechy osobowości sportowców korelowały dodatnio, lub też ujemnie, z określoną właściwością psychomotoryczną, np. wytrzymałością.

W przeglądzie literatury znajdują się badania łączące cechy osobowości oraz poziom mistrzostwa sportowego, jednak są one rzadkością w odniesieniu do piłki ręcznej bądź do pozycji socjometrycznej w drużynie. M. Lipowski¹⁶ analizując swoje wyniki badań stwierdził, że duże nasilenie neurotyczności u młodych zawodników negatywnie wpływa na przebieg ich kariery sportowej. Autor stwierdza również, że im wyższa labilność emocjonalna u badanych piłkarzy, tym gorsze są ich sportowe osiągnięcia. Trzeba jednak zauważyć, że wysoki poziom tej cechy nie ma związku z zachowaniem na treningach, ale może się ujawniać w sytuacjach silnego stresu takiego jak udział w zawodach sportowych. Z badań wynika także, że poziom ekstrawersji nie ma wpływu na sukces w rywalizacji sportowej. W takiej sytuacji można się spodziewać, że ekstrawertycy i introwertycy będą zachowywać się na treningach w charakterystyczny dla siebie sposób. Nie można też, na podstawie wyników badań stwierdzić, który z rozpatrywanych profilów osobowościowych będzie korzystniejszy z punktu widzenia predyspozycji do sportu.

Analizując zachowania celowe a cechy osobowości zawodników piłki ręcznej nie stwierdza się zróżnicowania wyników w zależności od poziomu zadowolenia w tych wymiarach osobowości, które zdawały się pozostać w związku – ekspansywności i ekstrawersji. Autorka zauważa zróżnicowanie

16 Lipowski M.(2004): *Neurotyzm i ekstrawersja jako moderatory sukcesu dzieci uprawiających sport wyczynowy*. W: M Mikołajczyk (red.) *Korelaty psychologiczne aktywności ruchowej i sukcesów w sporcie. Z badań nad osobowością sportowców i studentów uczelni wychowania fizycznego*. Warszawa, s. 139-149.

osobowości i cech temperamentu sugeruję, że zawodnicy bardziej zadowoleni z osiągniętego celu są bardziej wytrzymali i ruchliwi w zachowaniu oraz charakteryzują się mniejszym napięciem. Cechy osobowości zawodników wykazują słabe zróżnicowanie w zależności od poziomu zachowania celowego. Parametrem najsilniej różnicującym jest poczucie wspólności celów własnych i trenera oraz ocena prawdopodobieństwa realizacji tychże wspólnych celów¹⁷

Kolejne badania dotyczące osobowości piłkarzy ręcznych na bardzo wysokim poziomie mistrzostwa sportowego pozwoliły stwierdzić, że piłkarze ręczni z kadry narodowej wykazują nasilenie lęku jako stanu cech osobowości na poziomie średnim, co powoduje popełnianie mniejszej ilości błędów w grze w stosunku do zawodników o niskiej lękliwości.

Wnioski

1. Aż 61% piłkarzy ręcznych drużyny Ekstraklasy, I i II ligi charakteryzuje się wysokim poziomem ekstrawersji co oznacza, że są to ludzie życiowo aktywni, bardzo towarzyscy przyjacielscy i serdeczni ze zdolnością do odczuwania pozytywnych emocji.

2. Z badań wynika, iż 58% badanych zawodników przejawia niski poziom otwartości co charakteryzuje się konwencjonalnym zachowaniem i preferowaniem uznanych sposobów działania.

3. Dokładnie 48% piłkarzy ręcznych badanych zespołów jest bardzo sumienna i w średnim stopniu ugodowa co świadczy o tym, że są to osoby skrupulatne, obowiązkowe i wytrwałe w dążeniu do celu jednocześnie jednak ze skłonnościami do egocentryzmu.

¹⁷ M. Guskowska (1998): Zachowanie celowe a cechy osobowości zawodników piłki ręcznej. W: T. Rychta (red.) *Zachowanie celowe a osobowość sportowców*. Warszawa, s. 97-111.