

## PONTYFIKALIA BISKUPIE W ZBIORACH KLASZTORU FRANCISZKANÓW W PRZEMYŚLU

Chrześcijańska sztuka sakralna nie jest jedynie nośnikiem wartości i walorów estetycznych. Wpływając na piękno celebracji liturgicznych oddaje Najwyższemu Bogu chwałę, ludziom pomaga zbliżyć się do Boga i do siebie nawzajem. Wskazuje ona na wartości moralne, treści religijne i teologiczne<sup>1</sup>, a zatem wypełnia funkcje liturgiczne, a Kościół może katechizować dzięki symbolom i idom. Sztuka chrześcijańska od zawsze była i jest służebnicą teologii<sup>2</sup>. Wszystkie budowle, sprzęty kościelne, paramenty liturgiczne, atrybuty i oznaki mają swoją symbolikę, a także teologiczną interpretację. Nie pojawiły się przypadkowo i bez celu. Tak też rzecz ma się i z *pontyfikaliami biskupimi*, którymi są, najprościej mówiąc, wszystkie rzeczy, jakich używa w swoim posługiwaniu biskup<sup>3</sup>.

Pojęciem *pontyfikalnia* określamy oznaki godności i atrybuty władzy biskupiej<sup>4</sup>. Pośród nich wyróżniamy szaty liturgiczne i insygnia. Jeśli chodzi o szaty liturgiczne biskupie, to są takie same, jakich używa każdy prezbiter podczas celebracji liturgicznych<sup>5</sup>: alba przepasana paskiem (cingulum), humerał, stuła i ornat<sup>6</sup>. *Insygnia biskupie* lub raczej *oznaki pontyfikalne* (władzy pasterskiej i nauczycielskiej), to: pektorał, mitra, pierścień, pastorał oraz paliusz, jeżeli przysługuje wedle prawa danemu biskupowi<sup>7</sup>. Istnieją jeszcze szaty stroju chórowego oraz te ubierane w życiu codziennym: sutanna, jedwabny fioletowy pas, rokieta, mucet, fioletowa piuska i biret, kapelusz, kapa wielka i czarny płaszcz<sup>8</sup>. Do wymienionych *pontyfikalniów* zalicza się jeszcze herb biskupi, tron i czynności zarezerwowane biskupowi. W dawnych czasach do pontyfikalniów wliczano także dobra stołowe będące uposażeniem biskupa<sup>9</sup>.

---

<sup>1</sup> M. ROŻEK, *Idee i symbole sztuki chrześcijańskiej*, Karków 2010, s. 10.

<sup>2</sup> Tamże, s. 12, 15, 11.

<sup>3</sup> A. NOWOWIEJSKI, *Wykład liturgiki Kościoła Katolickiego*, Warszawa 1902, s. 356.

<sup>4</sup> E. GIGILEWICZ, *Pontyfikalnia*, w: *Encyklopedia Katolicka*, t. 15, Lublin 2011, kol. 1408; B. Nadolski, *Pontyfikalnia*, w: *Leksykon liturgii* (dalej: LL), Poznań 2006, s. 1199.

<sup>5</sup> M. MAJEWSKI, *Symbolika szat i insygniów biskupa*, „Anamnesis” (2011) nr 2, s. 69; Nowowiejski, *Wykład liturgiki...*, s. 357.

<sup>6</sup> J. w.

<sup>7</sup> J. w.; T. SINKA, *Symbolie liturgiczne*, Kraków 2005, 21 – 25.

<sup>8</sup> MAJEWSKI, *Symbolika szat...*, s. 75 – 79; NOWOWIEJSKI, *Wykład liturgiki...*, s. 358-459.

<sup>9</sup> E. Gigilewicz, *Pontyfikalnia...*, kol. 1408 .

Franciszkanie w Przemyślu osiedlili się w roku w 1234<sup>10</sup> lub 1238<sup>11</sup>, lub na przełomie lat 1236/1237 i prowadzili tu placówkę misyjną<sup>12</sup>, którą przekształcono w regularny klasztor przed rokiem 1370<sup>13</sup>. O wielowiekowym istnieniu synów św. Franciszka w mieście, o patronacie i mecenacie wielu dobrodziejów i fundatorów, mogą świadczyć ofiarowane i pozostawione w klasztorze cenne wota i przedmioty. Posiadają one swoją historię, a czasem tajemnicę. Wiele z nich ozdabia franciszkański kościół i klasztor, a niektóre złożone w skarbcu czekają na swoje odkrycie i opracowanie historyczne. Pośród wielu dobrodziejów klasztoru w Przemyślu swoje szczególne miejsce mają hierarchowie Kościoła katolickiego, zwłaszcza biskupi przemyscy, którzy ofiarowywali różne dobra w celu rozwoju wielkiej duchowości franciszkańskiej. Szczególnymi przedmiotami ofiarowanymi klasztorowi są pontyfikaalia. Większość z omawianych w niniejszym artykule oznak władzy biskupiej, paramentów liturgicznych, a także portretów nie doczekała się swojego opracowania, a co za tym idzie także i publikacji.

## 1. Oznaki władzy pasterskiej i nauczycielskiej

Mitra, pastorał i tron są to atrybuty i znaki biskupiej władzy. Mitra posiada głęboką symbolikę. Dwie jej tarcze symbolizują znajomość Starego i Nowego Testamentu. Dwa jej rogi to znak łaski kapłańskiej i obrony wiary<sup>14</sup>. Tylne wstęgi – *fanones*<sup>15</sup> – opadające na plecy, to symbol podwójnego znaczenia Pisma Świętego: mistycznego i historycznego; widzi się w nich także oznakę wyczucia i kultury religijnej<sup>16</sup>. Infula symbolizuje wielmożność Chrystusa, przyłbicę duchową, która odróżnia zastępcę Chrystusa Pana podejmującego walkę z nieprzyjacielem wiary i nauki świętej. To symbol

---

<sup>10</sup> M. GOSZTYŁA, *Kościół OO. Franciszkanów pod wezwaniem św. Marii Magdaleny w Przemyślu*, w: *Chwalmy Niepokalaną z Franciszkanami*, red. M. M. POŚPIECH, Przemyśl 2000, s. 141,

<sup>11</sup> *Fidelis Informatio*, wiek XVIII, opis klasztorów Prowincji Ruskiej i kustodii franciszkańskich, Archiwum Instytutu Franciszkańskiego w Łodzi – Łagiewnikach, „Cezarianm”, sygn. VIII/71a.

<sup>12</sup> A. MAĆZKA, *Franciszkanie polscy w XIV i XV wieku*, w: *Z mroku czasów, czyli rzecz o bł. Jakubie Strzemię, Stróżu naszym i Patronie*, red. R. M. ANTOSZCZUK, „Biblioteka Instytutu Franciszkańskiego”, t. 28, Niepokalanów 2015, s. 28.

<sup>13</sup> Tamże, s. 33; M. DANILUK, F. J. DUCHNIEWSKI, K. KLAUZA, T. MADAŁA, *Kalendarium franciszkańskich rodzin w Polsce w latach 1230-1956*, w: *750 lat Franciszkanów w Polsce*, red. S. C. NAPIÓRKOWSKI, „Mała Biblioteka Instytutu Franciszkańskiego”, t. 1, Niepokalanów 1995, s. 151.

<sup>14</sup> P. KRÓLIKOWSKI, *Mitra*, w: *Encyklopedia Katolicka*, t. 12, Lublin 2008, kol. 1374-1374; NADOLSKI, *Pontyfikaalia...*, LL, s. 944; NOWOWIEJSKI, *Wykład liturgiki...*, s. 380-399.

<sup>15</sup> A. PIKULSKI, *Mitra, studium historyczno – artystyczne*, Lublin 2002, s. 84.

<sup>16</sup> M. Majewski, *Symbolika szat...*, s. 79-80.

ścislej więzi z Bogiem i władzy<sup>17</sup>. Wyróżnia także blask świętości biskupa i naukę, jaką powinien jaśnieć<sup>18</sup>. Każdy biskup posiada władzę, a raczej funkcję pasterską i nauczycielską. Znajac Pismo Święte i nauczanie Kościoła, naucza depozytu wiary i czuwa nad jej czystością<sup>19</sup>, co również symbolizuje mitra.

Biskup, jako pasterz, winien wprowadzać na dobrą drogę błądzących, zachęcać, napominać, a czasem karcić leniwych oraz być podporą dla wierzących, czego symbolem jest pastorał<sup>20</sup>, którego niezwykła symbolika mówi, że jest to znak władzy, ale i dostojności, powagi i troski. Krzywaśn pastorału, to znak miłosierdzia i litości dla błądzących, wprowadzenia ich na dobrą drogę. Podporę i oparcie oraz stanowcze działanie i rządy symbolizuje środkowa część – drzewiec. Ostre zakończenie drzewca to symbol zachęcania, napominania i karcenia leniwych<sup>21</sup>. Jest to zatem symbol posługiwania pasterskiego wiernym w Kościele, zachowania w wierze i dla wiary oraz realizowania Boskiego planu zbawienia<sup>22</sup>. Reasumując, pastorał to znak pasterskiego urzędu biskupa<sup>23</sup>.

Obok mitry i pastorału do pontyfikaliów biskupich, które mówią o władzy i funkcji nauczycielskiej biskupa, zaliczany jest także tron – katedra, znajdujący się w kościołach katedralnych<sup>24</sup>. W odniesieniu do tronu biskupiego, przepisy kościelne mówią, by nie były to trony na wzór królewskich, jednak tłumaczą, iż należy zachowywać cenne dzieła sztuki z dawnych wieków i nie ingerować w ich strukturę<sup>25</sup>. Zaznaczają one także, że krzesła dla innych biskupów lub kapłanów winny znajdować się w innym miejscu, niż tron biskupi i nie powinny mieć jego kształtu<sup>26</sup>. Zatem tron biskupi ma się odróżniać, gdyż jest symbolem sprawowanej władzy<sup>27</sup>, a także miejscem nauczania wiary i moralności<sup>28</sup>.

<sup>17</sup> J. w.

<sup>18</sup> *Ceremoniał liturgicznej posługi biskupów*, Edycja polska, Katowice 2010, nr 525.

<sup>19</sup> S. Nagy, *Biskup*, w: *Encyklopedia Katolicka*, t. 2, Lublin 1995, kol. 587-601.

<sup>20</sup> MAJEWSKI, *Symbolika szat...*, 83-84; NOWOWIEJSKI, *Wykład liturgiki...*, s. 422-424.

<sup>21</sup> J. w.

<sup>22</sup> NADOLSKI, *Pastorał*, w: *LL*, s. 1154-1156.

<sup>23</sup> *Ceremoniał...*, nr 525.

<sup>24</sup> Tamże, nr 42; GIGILEWICZ, *Pontyfikalia...*, kol. 1408.

<sup>25</sup> *Ceremoniał...*, nr 47.

<sup>26</sup> ŚW. KONGREGACJA OBRZĘDÓW, *Instrukcja o uproszczeniu obrzędów i oznak pontyfikalnych Pontyficales ritus*, 21 czerwca 1968, nr 10-13, AAS 60 (1968), s. 408-409.

<sup>27</sup> W. PARTYKA, *Tron*, w: *Encyklopedia Katolicka*, t. 119, Lublin 2013, kol. 1042.

<sup>28</sup> *Ceremoniał...*, nr 42.

## 1. 1. Infula biskupia

Pośród różnych pamiątek przemyscy franciszkanie przechowują infulę biskupią, która pochodzi z II poł. XIX w. (Il. nr 1). Jej tarcze: frontowa i tylna, o wymiarach 37 cm x 29 cm, są identycznie haftowane, na białym jedwabiu haftem wypukłym. W centralnym polu haftowany złoty krzyż równoramienny o motywach roślinnych, pomiędzy jego ramionami umieszczono symetrycznie rozchodzące się złote promienie. Dookoła krzyża widnieją rozchodzące się zielone wici, na których widnieją złote kiście winogron, liści i kłosów. Zarówno grona, jak i nasiona kłosów wykonane są z profilowanych złotych blaszek. Dolna krawędź obszyta srebrnym sznureczkiem i srebrnym galonem. Fanony, o wymiarach 29 cm x 8 cm, haftowane są motywem wici z kłosami, liśćmi i kiściami winogron, podobnie jak tarcze. Wstęgi te, obszyte srebrnym sznureczkiem, zakończone są złotymi frędzlami. Wewnętrzne brzegi mitry obszyto cienkim pasem skóry z małymi otworami. Na pasie tym wypalony jest ozdobny napis, zapewne nazwa firmy, która wykonała mitrę: „The perfection”. Wewnętrzne części mitry obszyte są ciemnoczerwonym materiałem. Warto dodać, że infula przechowywana jest w futerale z epoki, wykonanym z pikowanego, grubego, szarego materiału. Infula nie posiada żadnego herbu czy inicjałów mówiących o jej właścicielu<sup>29</sup>. Nigdy nie była prezentowana na jakiegokolwiek wystawie, nie ma też żadnych opublikowanych opracowań na jej temat i nie wiadomo, dlaczego nie występuje w katalogu zabytków.

## 1. 2. Srebrny pastorał

Pastorał będący częścią zbiorów przemyskiego konwentu, pochodzi z XIX w. (Il. nr 2). Wykonany jest ze srebra o dł. 196 cm i składa się z czterech części, które łączą pierścienie o dekoracyjnie wykonanych motywach roślinnych. Końcówka pastorału posiada grawerowane motywy liści, zakończona jest szpicem w formie spłaszczonej kulki, na której umieszczone zostały znaki jubilerskie: „Plewiński”, „w Warszawie”, „12” oraz „Wa:”. Trzon pastorału przechodzi w stożkowaty nodus, na którym zamieszczone zostały takie same znaki jubilerskie jak na szpicu pastorału. Sam nodus dekorowany jest grawerowanymi liśćmi akantu oraz krawędzią z motywem kiści winogron z liśćmi. Gładki, szeroki uskok nodusa, dekoruje grawerowany herb „Rawicz” umieszczony na owalnej tarczy – kartuszu – z koroną rangową i klejnotem, mitrą, pastorałem i krzyżem na wstędze u dołu kompozycji. Całość umieszczona jest pod kapeluszem biskupim z chwostami (Il. nr

---

<sup>29</sup> R. M. ANTOSZCZUK, *Pontyfikalia biskupie w Przemyślu, notatki z badań wizualnych zbiorów skarbcza klasztoru franciszkanów w Przemyślu*, pkt. *Mitra przemyska*, Przemyśl 2012, Zbiór własny Rafała Antoszczuka [dalej: ZbRA].

4). Krzywaśń esowato wygięta u podstawy gruba, osadzona na kielichu rozwiniętego kwiatu, zwężająca się ku zakończeniu, o motywach liści akantu, z których trzy są plastycznie wygięte do środka. Woluta pastorału, zwężając się, przechodzi w liście wawrzynu, a z nich w zakończeniu, w winny krzew z plastycznie wykonanymi trzema kiśćkami winogron. Średnica woluty wynosi 23 cm<sup>30</sup> (Il. nr 3). Pastorał ten używany jest podczas celebracji pontyfikalnych, jakie mają miejsce w kościele franciszkanów przy okazji święta ku czci patrona miasta św. Wincentego, męczennika, tzw. *Wincentiady*, jaka obchodzona jest każdego roku, w ostatnią niedzielę lipca oraz podczas innych celebracji biskupich w tej świątyni. Nie był prezentowany na wystawach muzealnych. Pastorał nie posiada swojego opracowania i nie występuje w *Katalogu zabytków sztuki*, jak również nie posiada swojej *Karty zabytku*.

### 1. 3. Tron biskupi z baldachimem

Klasztorny franciszkański kościół pw. św. Marii Magdaleny, oprócz niezwyklego wystroju katolickiej świątyni, obok ołtarza głównego, od XVIII w., posiadał tron biskupi mimo to, że świątynia nie pełniła funkcji katedry czy konkatedry, ale od wieków dla biskupów przemyskich, była szczególnym miejscem, które otaczali swoją opieką i mecenatem. Szczególne zasługi w tej dziedzinie ma bp Wacław Hieronim Sierakowski. Cała tzw. *grupa tronowa* umiejscowiona była w prezbiterium, na zachodniej ścianie kościoła (po prawej stronie ołtarza głównego). Usunięta w związku z pracami konserwatorskimi ołtarza, pod koniec lat siedemdziesiątych XX w., uznana została za zaginioną lub zniszczoną<sup>31</sup>. W roku 2011 w zbiorach Instytutu Franciszkańskiego w Łodzi – Łagiewnikach odnalezione zostały stare fotografie kościoła, na których obok ołtarza głównego dostrzec można zarysy i części *grupy tronowej*<sup>32</sup>. Zdjęcia te pozwoliły autorowi niniejszego artykułu podjąć poszukiwania zaginionego zabytku. Wszystkie jego elementy zostały odnalezione w różnych miejscach klasztoru w 2012 r. Zostały one rozpoznane, skompletowane, sfotografowane i umieszczone w emporze kościoła przez autora niniejszej pracy w 2014 r. Warto dodać, że obecnie w kościele ma miejsce konserwacja ołtarza głównego, fakt ten przyczynił się do włączenia całej *grupy tronowej* do programu odnowienia jej jako elementu wystroju prezbiterium świątyni<sup>33</sup>.

<sup>30</sup> J. w.

<sup>31</sup> T. ZIELIŃSKI, *Spisana relacja na temat tronu biskupiego z kościoła franciszkanów w Przemyślu*, Kalwaria Pałacowska 13 sierpnia 2002 r., ZbRA.

<sup>32</sup> Archiwum Instytutu Franciszkańskiego w Łodzi – Łagiewnikach „Cezarianum”, teczka 2: *Przemyśl. Karty albumowe ze zdjęciami*, sygn. III/ 162, nr inw. 10012.

<sup>33</sup> ANTOSZCZUK, *Pontyfikalia biskupie...*, pkt. *Tron biskupi*, ZbRA.

Omawianą tzw. *grupę tronową* stanowi kilka drewnianych elementów: zapecek z baldachimem, tron, klęcznik, sedilia dla diakonów honorowych, subdiakonów, diakonów lub innych dostojników kościelnych, którzy towarzyszyli biskupowi podczas liturgii i poza nią<sup>34</sup> (Il. nr 5). Bez wątplenia jest to tron fundacji abpa Wacława Sierakowskiego, który był wielkim dobrodziejem franciszkanów. To dzięki niemu franciszkański kościół istnieje i otrzymał swój do dziś podziwiany rokokowy wygląd<sup>35</sup>.

Cała *grupa* wykonana z niepolichromowanego drewna w XVIII w., prawdopodobnie przez lwowską szkołę braci Polejowskich. Jest to zatem najstarsze pontyfikalium, jakie przechowują franciszkanie w Przemyślu.

Zapecek ozdobiony jest dwoma rzeźbionymi kolumnkami ze złożonymi kapitelami oraz płycinami umieszczonymi po bokach. W środkowej części widnieje okrągła płycina ze złożonymi brzegami. Zapewne w jej wnętrzu była rzeźbiona dekoracja, zapewne było to miejsce na herb biskupa. W zwieńczeniu zapecek posiada esowato wygięte, symetrycznie ułożone do środka, złożone woluty, między którymi w centralnej części zamieszczona jest złożona sterczyna (Il. nr 6).

Z za zapecka wychodzi półokrągły, żaglowy baldachim. Jego brzegi są profilowane i zakończone złożoną sterczyną. Prząd baldachimu, podobnie jak zapecek, dekorowany dwoma esowatymi, złożonymi wolutami, między którymi umieszczono w centralnej części dekorowaną, złożoną mitrę, której wstęgi swobodnie opadają na skrzyżowane za mitrą złożony krzyż w formie pastorału i pastorał biskupi (obecnie brak samej krzywaśni pastorału oraz wstęp mitry). Pod baldachimem rzeźbiona, złożona, promienista gloria, na której była umieszczona postać gołębiczy, symbol Ducha Świętego (obecnie brak)<sup>36</sup> (Il. nr 7).

Sam tron posiada esowate, rzeźbione, gięte nogi. Od przodu listwa siedziska dekorowana rzeźbioną muszlą między dwoma wolutkami. Wysookie, tapicerowane oparcie dekorują dwa pionowe, złożone gzymsiki. Całość wieńczy motyw dwóch esowatych, złożonych wolut, między którymi, podobnie jak w zapecku, złożona sterczyna. Od oparcia rozchodzą się rozchylone ku przodowi oparcia dla rąk. Tron posiada nową, czerwoną tapicerkę wykonaną z tłoczonego pluszu<sup>37</sup> (Il. nr 8).

Całość tej kompozycji dopełnia wolnostojący klęcznik. Od przodu ozdobiony kwadratową, dużą płyciną w której umieszczono plastycznie rzeźbiony, złożony monogram IHS z wpisanym krzyżem w literę H, na rogach płyciny umieszczono niewielkie złożone rzeźbienia o motywie roślin-

<sup>34</sup> J. D. CHALUFOUR, *Przewodnik po mszy św.*, Dębogóra 2012, s. 24.

<sup>35</sup> GOSZTYŁA, *Kościół OO. Franciszkanów...*, s. 153 oraz s. 151.

<sup>36</sup> ANTOSZCZUK, *Pontyfikalia biskupie...*, pkt. *Tron biskupi*, ZbRA.

<sup>37</sup> Tamże.

nym. Boki klęcznika ozdobione rzeźbionymi złożonymi wićmi roślinnymi, umieszczonymi w profilowanych płycinach<sup>38</sup> (Il. nr 5).

Do przedstawianej *grupy tronowej* należą jeszcze dwa sedilia (brak fotografii), które posiadają formę małych tronów z ażurowymi oparciami i tapicerowanymi siedziskami opartymi na esowatych nogach, oraz dwie pufy o okrągłych, tapicerowanych siedziskach, wspartych na czterech esowato wygiętych nogach wzmocnionych krzyżowaniem listew, jakie stały po obu stronach tronu i przeznaczone były dla osób towarzyszących biskupowi podczas liturgii i poza nią<sup>39</sup>. Podobnie jak tron, tak i sedilia i pufy, posiadają nowe tapicerowanie wykonane z czerwonego tłoczonego pluszu<sup>40</sup> (Il. nr 8).

Przedstawiona tutaj *grupa tronowa* z przemyskiego kościoła franciszkanów nie była nigdy prezentowana na wystawach, nie ma też jakichkolwiek opublikowanych opracowań na jej temat. Stan tego zabytku nie jest dobry i wymaga konserwacji, dlatego cieszy fakt, iż zapadła decyzja o jego odnowieniu po powrocie do prezbiterium świątyni.

## 2. Biskupie paramenty liturgiczne

Jak było już to wyjaśnione, oprócz oznak władzy pasterskiej i nauczycielskiej do pontyfikaliów zalicza się także paramenty, jakich biskup używa podczas liturgii. Przepisy kościelne nie mówią o tym, czy paramenty liturgiczne używane przez biskupa mają być inne od tych, jakich używają prezbiterzy. W historii zakorzeniła się jednak tradycja, że sprzęty używane podczas celebracji pontyfikalnych powinny różnić się od zwykłych formą, kunsztem wykonania lub specjalnym zdobnictwem. Były one wyposażone w dekoracyjnie wykonany herb biskupi, co było znakiem, że dany sprzęt mógł używać jedynie jego właściciel lub ten, któremu na to pozwoli. Sprzęty te nie były i nie są atrybutami czy oznakami władzy biskupiej, są to pontyfikalia liturgiczne, przeznaczone do celebracji sakramentów, głównie Eucharystii oraz nabożeństw. Pontyfikalne paramenty liturgiczne znajdują się także w przemyskim konwencie.

### 2. 1. Złoty kielich z pateną

Franciszkański skarbiec poszczycić się może dwudziestosiedmiocentymetrowym kielichem mszalnym wraz z pateną, wykonanym ze złożonego srebra i pochodzącym z XIX w. (Il. nr 9). Stopa kielicha jest okrągła, uskokowa, posiada gładką kryzę. Pierwszy uskok jest repusowany o motywach wici roślinnych, uskok drugi z motywem liści akantu. Kielich posiada pu-

---

<sup>38</sup> Tamże.

<sup>39</sup> CHALUFOUR, *Przewodnik...*, s. 24.

<sup>40</sup> ANTOSZCZUK, *Pontyfikalia biskupie...*, pkt. *Tron biskupi*, ZbRA.

klowany trzon, nodus natomiast jest gruszkowaty, ozdobiony odlewanyymi roślinnymi wićmi oraz grawerowaną sceną ukrzyżowania, a z drugiej strony herbem „Rawicz”<sup>41</sup>. Herb jest wykonany na typie tarczy XIX-wiecznej, z mitrą, pastorałem i krzyżem na wstędze oraz koroną rangową i klejnotem. Całość umieszczona pod kapeluszem biskupim z chwostami<sup>42</sup>. Dookoła herbu grawerowane inicjały: A[dam] J[asiński] M[aximo] D[ei] E[t] A[postolicae] S[edis] G[ratiae] E[piscopus] P[remisliensis] (Adam Jasiński za Wielką Bożą i Stolicę Apostolską Łaską Biskup Przemyski)<sup>43</sup> (Il. nr 10). Czara tulipanowa, wygięta od góry, osadzona w koszyczku dekorowanym plastycznie wykonanymi liśćmi winogron, kiści gron oraz główkami aniołków, posiada puklowane dno<sup>44</sup>. Zarówno kielich jak i patena posiadają wybitą cechę jubilerską: „Chromecki”, „w Warszawie”, „12” oraz „Wa:”. Patena jest złocona, o średnicy 17 cm, z wgłębieniem na hostię. Na jej szczycie umieszczono grawerowaną grupę Ukrzyżowania, taką samą jak na tylnej części nodusa kielicha. Na odwrocie posiada również taką samą jak kielich cechę jubilerską. Wygrawerowany na nodusie kielicha herb biskupi wraz z inicjałami sugeruje, że właścicielem kielicha był bp przemyski Adam Jasiński. Informację taką podaje *Katalog zabytków*<sup>45</sup>.

Kielich używany jest w codziennych celebracjach liturgicznych, był także prezentowany na wystawie *Nieznane dzieła sztuki europejskiej ze zbiorów OO. Franciszkanów w Przemyślu*, jaką organizowało Muzeum Narodowe Ziemi Przemyskiej w 2007r.. Posiada swoje opracowania w *Katalogu zabytków* oraz w katalogu z przemyskiej wystawy<sup>46</sup>.

## 2. 2. Ampułki mszalne z tacą

Tzw. ampułki to niewielkie, zazwyczaj szklane dzbanuszki, z których podczas celebracji Eucharystii kapłan nalewa do kielicha wino i odrobinę wody<sup>47</sup>. Pontyfikalne ampułki, jakie przechowują franciszkanie w Przemyślu, to dwa dzbanuszki wraz z tacą wykonane ze srebra, posiadające złocone elementy. Taca owalna o wymiarach 19 cm x 25 cm. Brzeg złocony o motywach liści laurowych. O takim samym motywie wykonano na

---

<sup>41</sup> P. KRASNY, J. SITO, *Katalog zabytków sztuki. Miasto przemysł*, cz. 1, *Zespoły sakralne*, Warszawa 2004, poz. 572, s. 69.

<sup>42</sup> R. ANTOSZCZUK, *Pontyfikalia biskupie...*, pkt. *Kielich z pateną*, ZbRA.

<sup>43</sup> KRASNY, SITO, *Katalog...*; K. BISKUP, J. KARAŚ, *Spis przedmiotów zabytkowych kościoła i klasztoru w Przemyślu*, Przemyśl 2006, poz. 11, s. 15.

<sup>44</sup> M. TROJANOWSKA, K. BISKUP, *Nieznane dzieła sztuki europejskiej ze zbiorów OO. Franciszkanów w Przemyślu*, Przemyśl 2007, z. 11, s. 80.

<sup>45</sup> KRASNY, SITO, *Katalog...*, poz. 572, s. 69; BISKUP, KARAŚ, *Spis przedmiotów...*, poz. 11, s. 15.

<sup>46</sup> TROJANOWSKA, BISKUP, *Nieznane dzieła...*

<sup>47</sup> T. Sinka, *Symbole...*, s. 59 oraz tenże, *Zarys liturgiki...*, s. 109.

tacy dwie okrągłe rynienki, w które wstawia się ampułki<sup>48</sup> (Il. nr 11). Całość dopełnia grawerowany herb „Rawicz” na owalnej tarczy z koroną rangową i klejnotem, mitrą, pastorałem i krzyżem na wstędze, umieszczone pod kapełuszem biskupim z chwostami<sup>49</sup> (Il. nr 12).

Same ampułki to srebrne, gruszkowate dzbanuszki o wys. 14 cm, osadzone w złotych plastycznie wykonanych koszyczkach o motywach liści. Koszyczek przechodzi w mały trzon, a następnie w okrągłą podstawkę podzieloną uskokami. Kryza jednego uskoku dekorowana jest złotym motywem liści, podobnie jak brzegi rynienek na tacy i brzeg samej tacy. Drugi uskok dekoruje złoty motyw ośmiopłatkowych kwiatków. Każda z ampułek posiada złote, plastycznie wykonane ucho w formie esowatej wici o motywach liści. Łączy się ono z zawiasikiem, na którym zamieszczona jest profilowana pokrywka. Na jej szczycie mały, złoty motyw liści, nawiązujący do koszyczka, na zwieńczeniu którego umieszczono plastycznie wykonane litery: na jednej ampułce A[qua] - woda, a na drugiej V[inum] - wino. Na zakończeniach pokrywek grawerowany herb „Rawicz”, który swoją formą i wykonaniem przypomina ten z tacy (Il. nr 13). Na spodniej części tacy zamieszczone zostały cechy: „Plewiński”, „w Warszawie”, „12” oraz „Wa:”<sup>50</sup>. Ampułki nie posiadają żadnej cechy jubilerskiej.

*Katalog zabytków i Spis przedmiotów zabytkowych kościoła i klasztoru w Przemyślu* sugeruje, że wygrawerowany herb biskupi dowodzi, iż właścicielem ampułek z tacą był bp A. Jasiński<sup>51</sup>. Komplet ten nie był prezentowany na jakiegokolwiek wystawie. Opracowany został w *Katalogu zabytków i Spisie przedmiotów zabytkowych kościoła i klasztoru w Przemyślu*<sup>52</sup>.

### 2. 3. Misa z dzbankiem do *lavabo*

W minionych wiekach misa z dzbankiem, a dziś ampułka z tacką i białym małym ręczniczkiem, podczas liturgii potrzebne są do obmycia rąk przez kapłana. Jest to symboliczna czynność wyrażająca obmycie z grzechu i niesprawiedliwości przez sprawowanie ofiary Mszy św. Podczas tej czynności biskup lub prezbiter odmawia specjalną modlitwę: *Obmyj mnie, Panie, z mojej winy i oczyść mnie z grzechu mojego*<sup>53</sup>. Czynność tę określa się terminem *Lavabo*, nazwa ta pochodzi od łacińskiego, pierwszego słowa przyto-

<sup>48</sup> R. ANTOSZCZUK, *Pontyfikalia biskupie...*, pkt. *Ampułki z tacką*, ZbRA; BISKUP, KARAŚ, *Spis przedmiotów...*, poz. 6, s. 17.

<sup>49</sup> R. ANTOSZCZUK, *Pontyfikalia biskupie...*, pkt. *Ampułki z tacką*, ZbRA.

<sup>50</sup> Tamże.

<sup>51</sup> KRASNY, SITO, *Katalog...*, poz. 617, s. 71; BISKUP, KARAŚ, *Spis przedmiotów...*, poz. 6, s. 17.

<sup>52</sup> Tamże.

<sup>53</sup> SINKA, *Symbole...*, s. 43-55; tenże, *Zarys liturgiki...*, s. 210.

czonej modlitwy: *Lava me, Domine, ab iniquitate mea, et a peccato meo munda me*. Nazwę *Lavabo* stosuje się także do wspomnianego wcześniej kompletu: ampułki, tacki i ręczniczka.

*Lavabo*, jakie przechowują franciszkanie w Przemyślu, zdaje się nie być kompletem (Il. nr 14). Głęboka, srebrna misa pochodzi z XIX w., klasycystyczna, owalna o wym. 44 cm x 29 cm, głęboka z puklowanym brzegiem o motywie sznureczka (Il. nr 15). Posiada plastycznie wygięte uszy do trzymania, dekorowane plastycznie wykonanymi ornamentami. Na dnie misy grawerowany herb „Rawicz” wykonany tak samo jak na opisywanych już wcześniej paramentach<sup>54</sup>. Na zewnętrznej części dna cecha: „Chromecki”, „w Warszawie”, „12” oraz „Wa:”<sup>55</sup>.

Dzbanek pochodzi z tego samego okresu, co misa. Srebrny, osadzony na kwadratowej podstawie, na której umieszczono cechę: „Plewiński”, „w Warszawie”, „12” oraz „Wa:” (Il. nr 16). Brzegi podstawy ozdobione są plastycznym ornamentem. Stopa przechodzi w okrągły trzon ozdobiony takim samym ornamentem jak podstawa, zwężający się ku górze i kończący skrzyżowaną kryzą. Sam dzbanek ozdobiony jest grawerowanymi motywami liści oraz plastycznie wykonanym ornamentem kwiatowym przechodzącym w gięty, esowaty szeroki dzióbek, z plastycznie dekorowanym brzegiem, do którego dołączone jest gięte ucho, ozdobione dużym, plastycznym motywem liścia i rozwiniętego kwiatu. Zakończenie ucha przechodzi w heraldyczną lilię. Bok dzbanka posiada grawerowany herb „Rawicz” podobnie jak na misie (Il. nr 17). Wnętrze dzbanka jest złocone<sup>56</sup>.

*Katalog zabytków i Spis przedmiotów zabytkowych kościoła i klasztoru w Przemyślu* podaje, że wygrawerowany na misie i dzbanku herb biskupi dowodzi, iż ich właścicielem był bp A. Jasiński<sup>57</sup>.

Paramenty te nie były prezentowane na wystawach, a opracowania w *Katalogu zabytków i Spisie przedmiotów zabytkowych kościoła i klasztoru w Przemyślu*, doczekała się jedynie misa.

### 3. Portrety i przedstawienia biskupie

Portrety biskupie i obrazy z definicji nie są zaliczane do pontyfikałów, jednak autor niniejszego opracowania zdecydował się przedstawić niektóre z nich. Stanowią one grupę pamiątek związanych z biskupami i często zajmują specjalne miejsca w klasztorach czy kościołach franciszkań-

---

<sup>54</sup> KRASNY, SITO, *Katalog...*, poz. 617, s. 71; BISKUP, KARAŚ, *Spis przedmiotów...*, poz. 5, s. 17; R. ANTOSZCZUK, *Pontyfikalia biskupie...*, pkt. *Misa z dzbankiem – Lavabo*, ZbRA.

<sup>55</sup> Tamże.

<sup>56</sup> Tamże.

<sup>57</sup> KRASNY, SITO, *Katalog...*, poz. 617, s. 71; BISKUP, KARAŚ, *Spis przedmiotów...*, poz. 5, s. 17.

skich. Klasztor w Przemyślu nie posiada tak niezwyklej galerii portretów biskupich jak chociażby konwent krakowski, jednak w swoich zbiorach ma kilka portretów biskupów, którzy w sposób szczególny opiekowali się franciszkanami przemyskimi, ich kościołem i klasztorem. Biskupami tymi byli: bp Eryk Mora z Winsen, abp Wacław Hieronim Sierakowski, abp Tadeusz Kierski oraz abp lwowski Andrzej Sulikowski<sup>58</sup>.

### 3. 1. Portret imaginacyjny bpa Eryka z Winsen herbu *mora*

Na wschodniej ścianie prezbiterium, nad wejściem do zakrystii kościoła, zawieszony jest portret imaginacyjny franciszkanina, bpa Eryka z Winsen herbu *Mora*<sup>59</sup> (Il. nr 18). Był on biskupem przemyskim w latach 1377-1391. Pochodził z Saksonii i od 1378r. był sufraganiem w Hildesheimie. Jako biskup zorganizował funkcjonowanie diecezji w zakresie administracyjnym i duszpasterskim. Zabiegał o ustalenie granic diecezji, zorganizował kancelarie i ustanowił oficjała. Prawdopodobnie on to w roku 1384 powołał kapitułę katedralną a sześć lat później wydał jej odpowiednie statuty. Ufundował klasztor franciszkański w krośnie w 1378 r.<sup>60</sup> Bp Eryk jako franciszkanin nie był członkiem przemyskiej wspólnoty zakonnej, jednak franciszkanie zawdzięczają mu między innymi poświęcenie ich pierwszego, drewnianego kościoła pw. św. Marii Magdaleny, jaki został wzniesiony w 1378 r.<sup>61</sup>

Interesujący nas obraz potężnych rozmiarów (300 cm x 200 cm) namalowany jest na płótnie zapewne przez Stanisława Strońskiego w latach 1760-1775<sup>62</sup>. Biskup przedstawiony został w postawie siedzącej na tronie przy stole. Lewą rękę unosi w górę, wskazując palcem na krzyż stojący na stole, podczas gdy prawa ręka położona jest na oparciu tronu. Ukazany jest jako starszy, łysiejący mężczyzna z gęstą brodą. Postać ubrana w szary mu-

<sup>58</sup> KRASNY, SITO, *Katalog...*, poz. 394, s. 67, poz. 392, s. 77, poz. 269 s. 62.

<sup>59</sup> Tamże, fig. 395; POŚPIECH, GOSZTYŁA, *Chwalmy.....*, s. 162; Wirtualny przewodnik po kościele franciszkanów w Przemyślu: <http://www.przemysl.franciszkanie.pl/inna%20strona/nawa%20glowna/eryk2.html> [dostęp: 23.10.2014]; J. ŁOPAT, *Leksykon postaci franciszkańskich z XIII i XIV wieku*, Niepokalanów 2011, s. 227.

<sup>60</sup> T. ŚLIWA, *Eryk z Winsen*, w: *Encyklopedia Katolicka*, t. 4, Lublin 1995, kol. 1103; ŁOPAT, *Leksykon...*, s. 227.

<sup>61</sup> POŚPIECH, GOSZTYŁA, *Chwalmy.....*, s. 141; *Kościół Franciszkanów pw. św. Marii Magdaleny*, turystyczny folder informacyjny, bez autora, miejsca i roku wydania.

<sup>62</sup> Ł. TURCZAK, *Obraz – Portret biskupa Eryka z Winsen h. Mora*, Karta zabytku, Przemyśl 2000, Zbiór: *Karty katalogowe zabytków*, b. sygn., Archiwum Klasztoru Franciszkanów w Przemyślu; K. Biskup, *Napisy z kościoła Ojców Franciszkanów w Przemyślu*, <http://www.niedziela.pl/artukul/26912/nd/zdjęcia> [dostęp: 25.10.2014].

cet biskupi zapinany czerwonymi guzikami, podszyty również czerwonym materiałem. Pod mucetem komża oraz sutanna. Stół, przy którym siedzi biskup, nakryty jest czerwonym obrusem ze złotymi frędzlami. Na stole stoi krzyż oraz dwie księgi. Przed biskupem leży otwarta księga, a pod nią rozwinięty papirus, którego rulon opada z krawędzi stołu. Warto dodać, że na papirusie widnieje plan kościoła. Być może jest to plan drewnianego kościoła św. Marii Magdaleny, który konsekrował lub plan kościoła katedralnego<sup>63</sup>. Prawa strona obrazu ozdobiona jest kolumną z podstawą owiniętą zieloną draperią, zza której wyłania się architektoniczny łuk. U dołu obrazu namalowany jest dekoracyjny kartusz, w który wpisane są łacińskie sentencje informujące o życiu i zasługach hierarchy. Całość dopełnia rzeźbiona rama ze złożonymi gzymsami i rokaliami<sup>64</sup>. Autorami ramy wykonanej w roku 1775<sup>65</sup> są: stolarz Wojciech i snycerz Franciszek Duńczewski<sup>66</sup>.

### 3. 2. Portret abpa Wacława Hieronima Sierakowskiego

Zawieszony obraz nad wejściem do kaplicy Pana Jezusa Miłosiernego, na zachodniej ścianie prezbiterium kościoła, jest podobnych rozmiarów i tego samego autora, co obraz bpa Eryka. To portret abpa Wacława Hieronima Sierakowskiego<sup>67</sup>, który urząd biskupa przemyskiego sprawował w latach 1742-1760<sup>68</sup> (Il. nr 19).

Arcybiskup urodził się w Rabie Wyżnej w roku 1700. Kształcił się w Kolegium Nowodworskiego w Krakowie i Akademii Krakowskiej. Podjął studia teologiczne w Łowiczu, a także na Uniwersytecie Sapieży. W roku 1726 przyjął święcenia kapłańskie. W roku 1737 nominowano go koadiutorem biskupa inflanckiego, a cztery lata później został biskupem kamienieckim. W roku 1742 papież Benedykt XIV powierzył mu diecezję przemyską, w której podjął się wprowadzania wielu reform. W 1760 r. erygował seminarium duchowne i szpital dla chorych. Założył także Studium Teologii Spekulatywnej z biblioteką. Dokończył przebudowę katedry przemyskiej, którą konsekrował w roku 1744. Przeniesiony na arcybiskupstwo lwowskie w 1760 r., zasłynął jako gorliwy pasterz i organizator obu diecezji. Zmarł w 25 października 1780 r. w Obroszynie k. Grodka Jagiellońskiego<sup>69</sup>.

---

<sup>63</sup> R. M. ANTOSZCZUK, *Opis obrazu bpa Eryka z Winsen*, ZbRA.

<sup>64</sup> Tamże.

<sup>65</sup> TURCZAK, *Obraz – Portret...*

<sup>66</sup> KRASNY, SITO, *Katalog...*, poz. 394, s. 67.

<sup>67</sup> Tamże, fig. 394; POŚPIECH, GOSZTYŁA, *Chwalmy.....*, s. 162; Wirtualny przewodnik po kościele franciszkanów w Przemyślu: [www.przemysl.franciszkanie.pl/inna%20strona/nawa%20glowna/sierakowski2.html](http://www.przemysl.franciszkanie.pl/inna%20strona/nawa%20glowna/sierakowski2.html) [dostęp: 23.10.2014].

<sup>68</sup> H. BORCZ, *Sierakowski Wacław Hieronim*, w: *Encyklopedia Katolicka*, t. 18, Lublin 2013, kol. 175-176.

<sup>69</sup> Tamże.

Obraz datowany na lata 1759-1760 posiada takie samo obramowanie, jak obraz bpa Eryka, które wykonane zostało w roku 1775, oba więc obrazy, jak było już to zaznaczone, mają tych samych twórców<sup>70</sup>. Postać arcybiskupa namalowano na architektonicznym tle, które posiada trójuskokowy gzyms oraz zieloną draperię upiętą w rogu obrazu. Hierarcha przedstawiony jest w postawie siedzącej na tronie obitym czerwoną tapicerką, z lewą ręką leżącą na oparciu, jednocześnie trzymającą w dłoni jakiś dokument. Drugą rękę opiera o stół, wskazując palcem na Oko Opatrzności w chmurach, które namalowane jest na jednej ze stronic otwartej księgi, jaka leży przed biskupem, który ukazany jest jako łysiejący mężczyzna w średnim wieku. Postać ubrana w szary mucet biskupi i sutannę oraz białą komżę. Na szyi posiada zawieszony, na łańcuchu pektorał oraz Order Orła Białego na niebieskiej wstędze, na lewym ramieniu do mucetu przypięty jest kolejny order. Stół, przy którym siedzi biskup, okrywa granatowy obrus ze złotymi frędzlami. Na stole stoi wspomniany już krzyż oraz kilka książek. Przed krzyżem leżą dwie książki jedna na drugiej. Stronicę otwartej księgi ozdabia wspomniane Oko Opatrzności. Obok tych książek ustawiony jest dzwonek oraz gęsie pióro w kałamarzu. Pod ręką biskupa, która opiera się o stół, umieszczono paliusz metropolitalny. Całość dopełnia ozdobny kartusz, jaki został namalowany na całej szerokości obrazu w dolnej jego części<sup>71</sup>. W kartusz wpisano w j. łacińskim znaczne wydarzenia z życia arcybiskupa, na jakich stolicach biskupich zasiadał, czym szczególnie się odznaczał, jakie miał zasługi szczególnie dla franciszkanów w Przemyślu nawet wtedy, gdy został metropolitą lwowskim. Ciekawostką jest to, iż sam tekst składa się z ponad 300 wyrazów<sup>72</sup>.

### 3. 3. Przedstawienie abpa Andrzeja Sulikowskiego

Przedstawienie abpa Sulikowskiego to fresk datowany na rok ok. 1778<sup>73</sup>, o wym. 330 cm x 230 cm, usytuowany na ścianie, pod chórem<sup>74</sup> (Il. nr 20). Kompozycja ujęta jest w iluzoryczną ramę zwieńczoną rokalliami, z których po bokach zwisają kiście kwiatów. U dołu fresku dekoracyjnie

<sup>70</sup> Ł. TURCZAK, J. STĘCHŁY, *Obraz – Portret biskupa Sierakowskiego*, Karta zabytku, Przemyśl 2000, Zbiór: *Karty katalogowe zabytków*, b. sygn., Archiwum Klasztoru Franciszkanów w Przemyślu, oraz BISKUP, *Napisy z kościoła...*; KRASNY, SITO, *Katalog...*, poz. 394, s. 67.

<sup>71</sup> TURCZAK, STĘCHŁY, *Obraz – Portret...*; R. ANTOSZCZUK, *Opis obrazu abpa Wacława Hieronima Sierakowskiego*, ZbRA.

<sup>72</sup> TURCZAK, STĘCHŁY, *Obraz – Portret...*; BISKUP, *Napisy z kościoła...*

<sup>73</sup> Ł. TURCZAK, *Polichromia – portret arcybiskupa Solikowskiego*, Karta zabytku, Przemyśl 1996, Zbiór: *Karty katalogowe zabytków*, b. sygn., Archiwum Klasztoru Franciszkanów w Przemyślu; KRASNY, SITO, *Katalog...*, poz. 268, s. 62.

<sup>74</sup> POŚPIECH, GOSZTYŁA, *Chwalmy...*, s. 146.

namalowany duży kartusz, wychodzący poza ramy przedstawienia, z łacińskim tekstem mówiącym o zasługach dobrodzieja dla klasztoru franciszkańskiego. Postać arcybiskupa przedstawiona w postawie stojącej, częściowo za stołem. Prawą rękę, na której palcu widnieje pierścień biskupi, opiera na stole; lewą natomiast otwiera leżącą przed nim księgę. Arcybiskup ukazany jest jako starszy mężczyzna z dłuższymi włosami i brodą. Na głowie ma założoną piuskę, ubrany w szary mucet biskupi podbity czerwonym materiałem, czerwoną sutannę i białą komżę. Na szyi pektorał, zawieszony na złotym łańcuchu. Spod sutanny wysunięty jest prawy but z krzyżykiem na wierzchu. Stół, za którym częściowo stoi postać, posiada dekoracyjnie wykonaną nogę w formie woluty, zakończoną kulą, nakryty zielonym obrusem ze złotymi frędzlami. Na nim za otwartą księgą stoi krzyż<sup>75</sup>.

W związku z tym przedstawieniem, a raczej z jego tytułem i samym tekstem, jaki widnieje w kartuszu, autor niniejszego opracowania, zauważył błąd, jeśli chodzi o imię i nazwisko arcybiskupa, co potwierdziła także *Karta zabytku*<sup>76</sup>. W spisie biskupów lwowskich nie występuje żaden abp Andrzej Sulikowski<sup>77</sup>. Nie ma też jakiegokolwiek wzmianki o takim biskupie w *Hierarchia Catholica*<sup>78</sup>. Być może konserwatorzy zabytków podczas prac restauracyjnych źle odczytali zniszczony napis na kartuszu i przeinaczyli imię oraz nazwisko arcybiskupa. Warto dodać, że dziś gołym okiem widać odbijający się inny napis, jaki był na kartuszu przed odnawianiem fresku. Można wysnuć hipotezę, że być może jest to przedstawienie abpa Jana Dymitra Solikowskiego, który był metropolitą lwowskim w latach 1583-1603<sup>79</sup>. Kwestię tą wyjaśnia także wspomniana *Karta zabytku*, założona przez Łucję Turczak w 1996 r. W opisie przedmiotu autorka bowiem jednoznacznie wskazuje, iż fresk ten jest portretem abpa Jana Dymitra Solikowskiego<sup>80</sup>. Omawiany tutaj fresk nie jest w najlepszym stanie i wymaga prac konserwatorskich.

Abp Solikowski urodził się w Sieradzu w 1539 r. Pochodził z rodziny protestanckiej. W latach 1556-1560 studiował w Krakowie i w Wittenberdze. Pełnił wiele ważnych obowiązków politycznych, między innymi poselstwa w ważnych sprawach państwowych. Pod wpływem P. Skargi i kard. Hozjusza nawrócił się na katolicyzm. Po 1574 przyjął święcenia ka-

<sup>75</sup> TURCZAK, *Polichromia – portret...*; R. ANTOSZCZUK, *Opis fresku bpa Sulikowskiego*, ZbRA.

<sup>76</sup> TURCZAK, *Polichromia – portret...*

<sup>77</sup> K. R. PROKOP, *Arcybiskupi Haliccy i Lwowscy*, Biały Dunajec – Ostróg 2010; *Biskupi lwowscy*, [http://pl.wikipedia.org/wiki/Biskupi\\_lwowscy](http://pl.wikipedia.org/wiki/Biskupi_lwowscy)(Ko%C5%9Bci%C3%B3%C5%82%C5%82aci%C8s ki) [dostęp: 30.10.2014].

<sup>78</sup> *Hierarchia Catholica*, t. II (1431-1503), t. III (1503-1592), t. IV (1592-1647).

<sup>79</sup> W. ROSOWSKI, *Sulikowski Jan Dymitr*, w: *Encyklopedia Katolicka*, t. 18, Lublin 2013, kol. 580-581; PROKOP, *Arcybiskupi...*, s. 137-148.

<sup>80</sup> TURCZAK, *Polichromia – portret...*

ślańskie. Prekonizowany na arcybiskupstwo lwowskie sakrę biskupia otrzymał w Kaliszu w 1583 r. Jako arcybiskup pozostał aktywnym działaczem politycznym i dyplomatycznym jednocześnie dbając o podwyższenie poziomu religijnego swojej archidiecezji. Propagował kult maryjny i eucharystyczny, jednocześnie nakazując naukę katechizmu oraz organizowanie bractw religijnych. Zwoływał synody archidiecezjalne w roku 1583 i 1593. Jest autorem dzieł z zagadnień teologicznych oraz politycznych<sup>81</sup>.

### 3. 4. Portret abpa Józefa Tadeusza Kierskiego

Kolejnym przedstawieniem biskupim, jaki przechowują przemyscy franciszkanie, jest portret abpa J. T. Kierskiego<sup>82</sup> (Il. nr 21). Pełnił on urząd biskupa przemyskiego w latach 1768-1783<sup>83</sup>.

Józef Tadeusz Kierski urodził się w 1706 r. w Kiekrzu k. Poznania. Świecenia kapłańskie otrzymał w 1733 r., a trzy lata później w został biskupem pomocniczym w Poznaniu. W latach 1738 – 1739 pełnił urząd administratora diecezji po śmierci ordynariusza S. J. Hozjusza. Wybrany na sekretarza wielkiego koronnego w roku 1759 przebywał na królewskim dworze. W roku 1768 otrzymał nominację na biskupa przemyskiego, jednak swój ingres do katedry odbył dopiero w 1780. W czasie od wyboru w obawie przed konfederacją barską wyjechał za granicę, gdzie przebywał do 1771 r. Jako biskup odbudował wiele kościołów i odnowił katedrę w Przemyślu<sup>84</sup>. 19 lipca 1778 r. abp Sierakowski konsekrował kościół franciszkański w Przemyślu nadając mu tytuł Niepokalanego poczęcia NMP., św. Marii Magdaleny oraz św. Ojca Franciszka<sup>85</sup>.

Obraz nieznanego autora o wym. 240 cm x 130 cm nie posiada ramy, datowany jest na rok ok. 1778<sup>86</sup>. Postać przedstawiona w postawie stojącej, we wnętrzu sali, w peruce z epoki z piuską. Biskup ubrany jest w mucec, sutannę oraz białą komżę zakończoną koronką. Na szyi żabot oraz pektorał zawieszony na łańcuchu; oprócz tego na niebieskiej wstędze Order Orła Białego, inny order zawieszony jest na mucecie, na lewym ramieniu. Portretowany, w lewym ręku trzyma lekko uniesiony dokument, a prawą rękę opiera o dekorowany, katafalkowy stół, przez który przewieszona jest zielona draperia zakończona złotymi frędzlami. U dołu obrazu wydzielono pole,

<sup>81</sup> ROSOWSKI, *Solikowski...*, kol. 580 – 581.

<sup>82</sup> KRASNY, SITO, *Katalog...*, poz. 392, s. 77 oraz fig. 404.

<sup>83</sup> T. ŚLIWA, *Kierski Józef Tadeusz*, w: *Encyklopedia Katolicka*, t. 8, Lublin 2000, kol. 1417-1418.

<sup>84</sup> Tamże.

<sup>85</sup> POŚPIECH, GOSZTYŁA, *Chwalmy...*, s. 145.

<sup>86</sup> O. ŁATOCHA, *Portret bpa Józefa Tadeusza Kierskiego*, Karta zabytku nr V 3544, Przemyśl 1964, Zbiór: *Karty katalogowe zabytków*, b. sygn., Archiwum Klasztoru Franciszkanów w Przemyślu.

w które wpisano zasługi, jakich arcybiskup dokonał dla franciszkanów, m.in. konsekracji kościoła franciszkanów w Przemyślu<sup>87</sup>.

## Konkluzja

Niniejszy artykuł przedstawił pontyfikalia, jakie przechowują franciszkanie w Przemyślu. Wiele z nich po raz pierwszy doczekało się swojego opracowania. *Katalogi zabytków* niektóre z nich pominięły. Omówione pontyfikalia w wielu przypadkach nie były prezentowane na wystawach muzealnych. Wspomniane *Katalogi*, a za nimi inne opracowania podają, że właścicielem oznak władzy biskupiej i paramentów liturgicznych z przemyskiego klasztoru był bp Adam Jasiński, który urząd biskupa przemyskiego sprawował dość krótko, bo w latach 1860 – 1862<sup>88</sup>.

Biskup Jasiński urodził się w 1812r. w Diatynie k. Brzezian (dzisiejsza Ukraina). Studia teologiczne ukończył na Uniwersytecie Lwowskim. W roku 1836 otrzymał święcenia kapłańskie. Był profesorem Uniwersytetu Lwowskiego i pełnił obowiązki katechety i duszpasterza młodzieżowego, przewodniczącego komisji opracowującej podręczniki szkolne w j. polskim i wiele innych. W roku 1860 papież Pius IX prekonizował go na biskupstwo przemyskie, a w 1862 roku odbył się jego ingres do katedry. Doprowadził do odnowienia katedralnej kaplicy Najświętszego Sakramentu, a także dokonał reorganizacji dekanatów. W roku 1862 objawiła się choroba prawdopodobnie nowotworowa, której nie pomogły zagraniczne i polskie kuracje, zmarł 3 marca 1862 r.<sup>89</sup> Pogrzeb przemyskiego ordynariusza odbył się na Cmentarzu Łyczakowskim we Lwowie, gdzie spoczywa do dziś<sup>90</sup>.

Według opracowań, świadectwem własności omawianych pontyfikalii, mają być: wygrawerowany herb „Rawicz” na wszystkich metalowych precjozach oraz ten sam herb i inicjały na kielichu mszalnym: A[dam] J[asiński] M[aximo] D[ei] E[t] A[postolicae] S[edis] G[ratiae] E[piscopus] P[remisliensis] (Adam Jasiński za Wielką Bożą i Stolicę Apostolską Łaską Biskup Przemyski)<sup>91</sup>. Jeżeli jest to prawdą, to dlaczego w życiorysach tego biskupa podaje się, że herbem, jakim się sygnował był herb *Sas*?<sup>92</sup>. Informację tę potwierdza, jeszcze nie wydany, ale przygotowany do druku *Herbarz*

<sup>87</sup> Tamże; R. ANTOSZCZUK, *Opis obrazu abpa Józefa Tadeusza Kierskiego*, ZbRA.

<sup>88</sup> W. SARNA, *Dzieje diecezji przemyskiej obrządku łac.*, Przemyśl 1902, s. 509; J. WOŁCZAŃSKI, *Jasiński Adam*, w: *Encyklopedia Katolicka*, t. 7, Lublin 1997, kol. 1064-1065.

<sup>89</sup> SARNA, *Dzieje diecezji...*, s. 509-511; WOŁCZAŃSKI, *Jasiński...*, kol. 1064-1065.

<sup>90</sup> S. S. NICIEJA, *ŁYCZAKÓW. Dzielnica za Styksem*, Wrocław 1998, s. 112.

<sup>91</sup> KRASNY, SITO, *Katalog...* oraz K. BISKUP, J. KARAŚ, *Spis przedmiotów zabytkowych kościoła i klasztoru w Przemyślu*, Przemyśl 2006, poz. 11, s. 15.

<sup>92</sup> SARNA, *Dzieje diecezji...*, s. 509.

*biskupów przemyskich*<sup>93</sup>. Jeżeli sygnował się herbem *Rawicz*, to dlaczego herb *Sas* widnieje na jego, biskupim epitafium w archikatedrze przemyskiej? (Il. nr 22). Nazwisko „Jasiński” występuje w spisach herbowych jednocześnie dla herbu *Sas*<sup>94</sup> i *Rawicz*<sup>95</sup>. Z tą różnicą, że herb *Sas* przypasany jest Jasińskim z województwa łęczyckiego i ruskiego, a *Rawicz* dla Jasińskich z województwa łukowskiego i kołomyjskiego<sup>96</sup>. Można zatem postawić hipotezę, że być może ktoś, kto ofiarowywał biskupowi Adamowi opisane pontyfikalia, nie wiedząc dokładnie, jakim herbem posługuje się hierarcha lub miał pewność, że herbem tym jest herb *Rawicz*. Wątpliwym jest fakt, że biskup używał obydwu herbów. Zatem kwestia właściciela przemyskich paramentów oraz to, jak trafiły do zbiorów franciszkanów, nadal pozostaje otwarta i wymaga dalszych głębokich i szczegółowych kwerend, jednocześnie uwrażliwia na uważne i wnikliwe przebadanie źródeł, co chroni badaczy przed pochopnymi wnioskami i niezamierzonymi błędami obecnymi w wielu opracowaniach.

Zagadnienie pontyfikaliów ze zbiorów nie tylko franciszkańskich, rodzi wiele pytań pozostawionych bez odpowiedzi. Strychy, piwnice, zakamarki klasztorne, a niekiedy i kościelne magazyny archiwalne kryją prawdziwe skarby, które w dalszym ciągu czekają na ich uwolnienie i fachowe opracowania. Badania o charakterze interdyscyplinarnym mogą pomóc w dalszych badaniach tego zagadnienia. Wiele pamiątek, a pośród nich zbiór pontyfikaliów już odkrytych stanowi ważne źródło o czasie minionym. Warto zatem pochylić się nad nimi poszukując odpowiedzi na pytania, które być może zrodziło niniejsze opracowanie.

---

<sup>93</sup> A. BRZEZINA WINIARSKI, *Herby biskupów przemyskich obrządku łacińskiego*, Przemyśl 2013, tabl. 15, poz. 60.

<sup>94</sup> *Herbowni herbu „Sas”*, [http://pl.wikipedia.org/wiki/Sas\\_\(herb\\_szlachecki\)](http://pl.wikipedia.org/wiki/Sas_(herb_szlachecki)) [dostęp: 20.05.2014].

<sup>95</sup> *Herbowni herbu „Rawicz”*, <http://platine.pl/herby/herb,rawicz,2982.html> [dostęp: 20.05.2014].

<sup>96</sup> T. GAL, *Polskie rody szlacheckie i ich herby*, Białystok 2000, s. 87.

**ILUSTRACJE\***



---

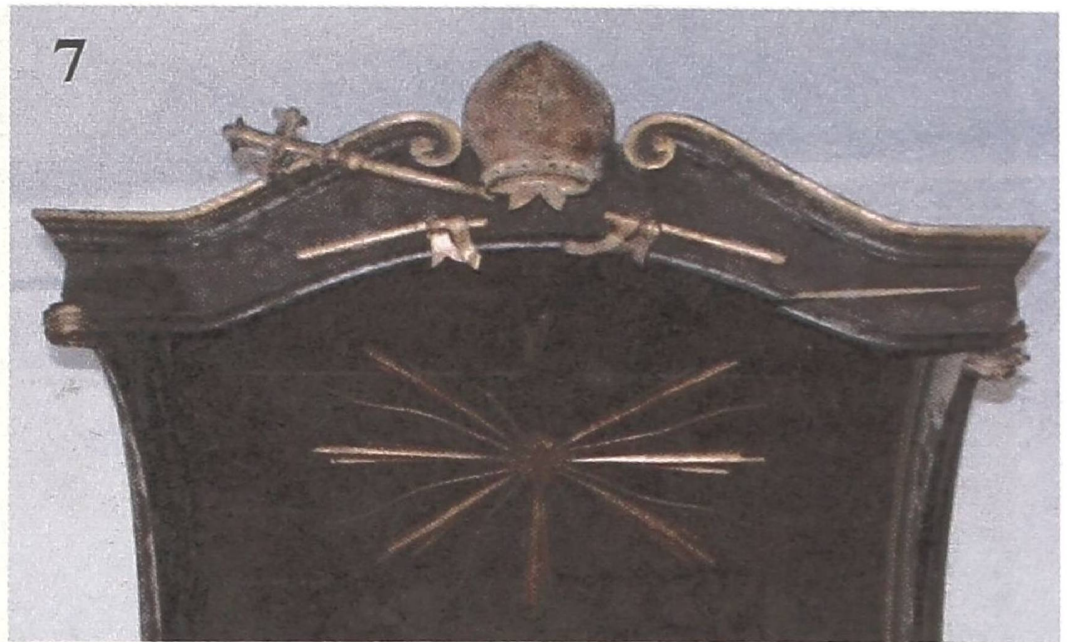
\* Il. nr 1. Mitra biskupia; Il. nr 2 i 3. Pastorał i jego krzywaśń – Skarbiec klasztoru franciszkanów w Przemyślu.

ILUSTRACJE\*



\* Il. nr 4. Grawerowany herb „Rawicz” w otoku dystynkcji biskupich na kryzie nodusa pastorału przemyskiego - Skarbiec klasztoru franciszkanów w Przemyślu; Il. nr 5. Grupa tronowa z kościoła franciszkanów w Przemyślu.

**ILUSTRACJE\***



\* Il. nr 6. Zaplecek i baldachim przemyskiego tronu biskupiego; Il. nr 7. Zwieńczenie baldachimu przemyskiego tronu biskupiego; Il. Nr 8. Tron biskupi i sedilia dla diakonów – Klasztor franciszkanów w Przemyślu.

**ILUSTRACJE\***



---

\* Il. nr 9. Pontyfikalny kielich mszalny z pateną; Il. nr 10. Herb „Rawicz” w otoku biskupich dystynkcji wraz z inicjałami na nodusie kielicha pontyfikalnego – Klasztor franciszkanów w Przemyślu.

ILUSTRACJE\*



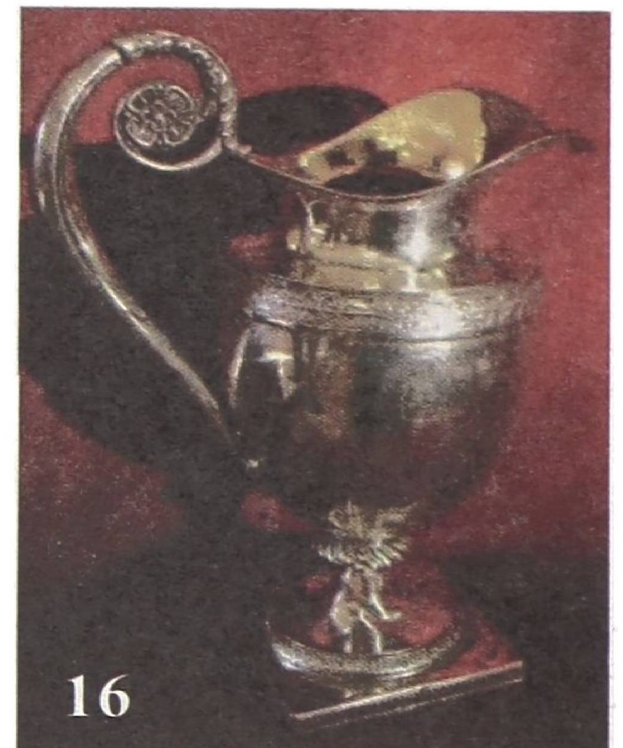
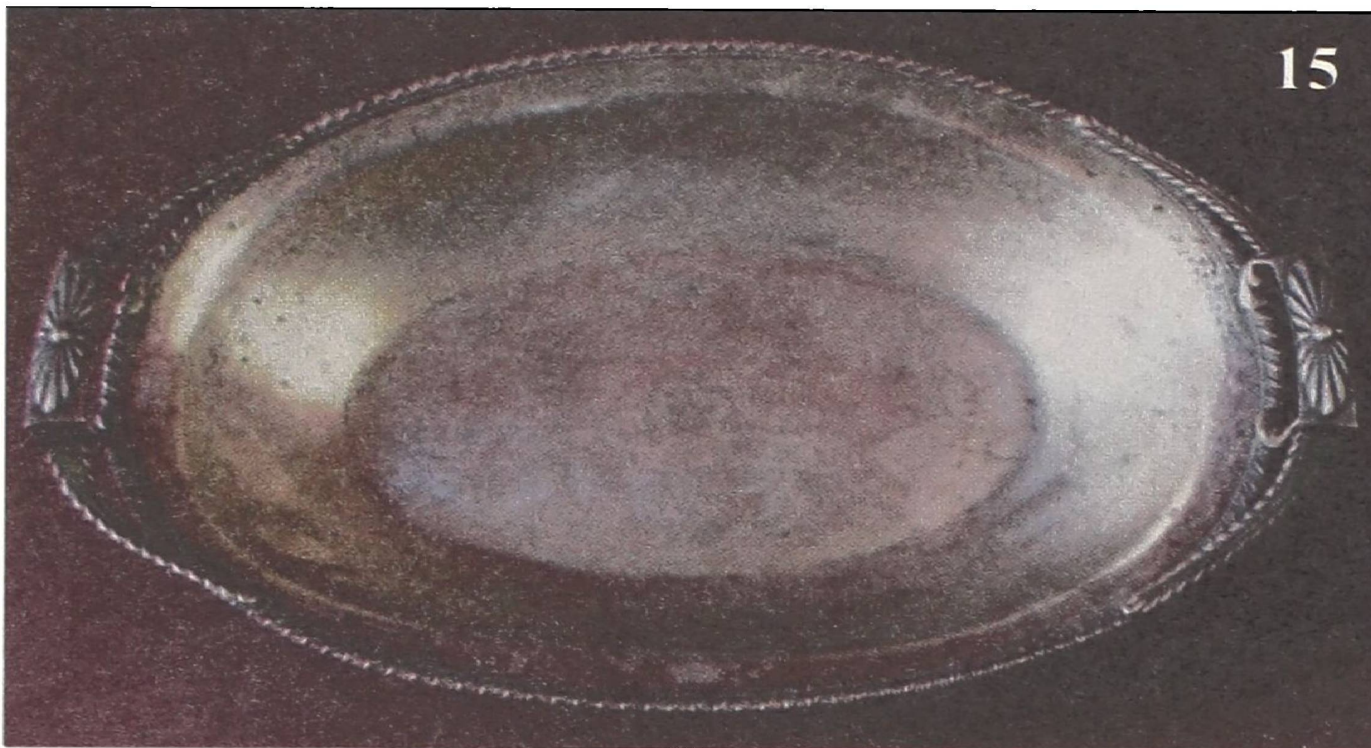
\* Il. nr 11. Ampulki mszalne z tacką; Il. nr 12. Herb „Rawicz” w otoku dystynkcji biskupich na tacy pod ampulki – Skarbiec klasztoru franciszkanów w Przemyślu.

ILUSTRACJE\*



\* Il. nr 13. Herb „Rawicz” w otoku dystynkcji biskupich na pokrywce ampułek; Il. nr 14. Misa z dzbankiem do *Lavabo* – Skarbiec klasztoru franciszkanów w Przemyślu.

**ILUSTRACJE\***



---

\* Il. nr 15. Misa z herbem „Rawicz” w otoku dystynkcji biskupich na dnie; Il. nr 16. Dzbanek do Lavabo; Il. nr 17. Herbem „Rawicz” w otoku dystynkcji biskupich na dzbanku – Skarbiec klasztoru franciszkanów w Przemyślu.

ILUSTRACJE\*



\* Il. nr 18. Imaginacyjny portret bpa Eryka z Winsen – Prezbiterium kościoła franciszkanów w Przemyślu.

**ILUSTRACJE\***



---

\* Il. nr 19. Portret abp Wacława Hieronima Sierakowskiego – Prezbiterium kościoła franciszkanów w Przemyślu.

ILUSTRACJE\*



Illustrissimus Excellenlissimus ac Reverendissimus Dominus Andreas Sulikowski  
Apostolica Sedis Gracia Archi E piscopus Metropolitanus Leopoldiensis Vir summe  
Deuotionis Fundator hic Pramislia iuxta plateam apud Minores Conventuales Capelle  
ac Confraternitatis Sancte erga Pauperes misericordissimus Zvi defectu  
Pecuniarum e propria Mensa pannum qua legebatur illis in elemosynam largitus est  
Anno Domini 1515

\* Il. nr 20. Przedstawienie abpa Andrzeja Sulikowskiego – Fresk w kościele franciszkanów w Przemyślu.

ILUSTRACJE\*

21



\* Il. nr 21. Portret abpa Józefa Tadeusza Kierskiego – Klasztor franciszkanów w Przemyślu.

## ILUSTRACJE\*



\* Il. 22. Epitafium bpa Adama Jasińskiego w Archikatedrze Przemyskiej wraz z jego herbem biskupim Sas [w powiększeniu na następnej stronie].

**ILUSTRACJE\***



---

\* Dodatek do Il. 22. Herb biskupi *Sas* [w powiększeniu] na epitafium bpa Adama Jasińskiego w Archikatedrze Przemyskiej.