

Józef Szymon WRÓŃSKI

Akademia Wychowania Fizycznego w Krakowie

## DWA KOŚCIOŁY W NOWEJ HUCIE–BIEŃCZYCACH Dramatyczne dzieje budowy

*Wolność budowania świątyń była zawsze  
znamieniem prawdziwej wolności wyznania.*

Stefan kardynał Wyszyński

W roku 2005 mija 40 lat od chwili, kiedy parafia w Nowej Hucie–Bieńczycach otrzymała od władz państwowych zezwolenie na budowę kościoła. Było to już drugie zezwolenie; pierwsze wydano po „październikowej odwilży”, ale po kilku miesiącach je cofnięto. Warto więc przypomnieć dzieje tej osławionej, wyrwanej władzy ludowej, świątyni–symbolu. Kościół, zwany Arką Pana, powstał po długich i usilnych staraniach lokalnej społeczności, lecz na innym miejscu niż pierwotnie planowano. Po latach w pierwotnym miejscu, gdzie stoi słynny krzyż – świadek wydarzeń tamtych dni, powstał drugi kościół. W ten sposób miejscowa ludność Nowej Huty wygrała walkę o kościół. Historia zakreśliła tu koło, a świątynie w Nowej Hucie–Bieńczycach stały się symbolem losów Kościoła w Polsce w trudnych latach socjalistycznego ustroju.

Niniejszy artykuł<sup>1</sup> zawiera krótkie kalendarium wydarzeń związanych z powstaniem bieńczyckich parafii, przede wszystkim zaś z budową obu kościołów, a także krótki opis ich architektury, analizę i interpretację cech stylistycznych tej architektury, typowych dla okresu, w którym powstały omawiane świątynie.

---

<sup>1</sup> Jest to przeredagowany fragment monografii przygotowanej do druku: J. S. W r o ń s k i, *Kościół katolickie Krakowa wybudowane w XX wieku. Studium historyczno-architektoniczne*, Kraków 2005.

KOŚCIÓŁ NAJŚWIĘTSZEJ MARYI PANNY KRÓLOWEJ POLSKI,  
ZWANY ARKĄ PANA  
(1952–1960, 1967–1977)

### *Kalendarium*

Dzieje budowy<sup>2</sup> tej sławnej świątyni krakowskiej, o którą „toczyła się prawdziwa wojna klasy robotniczej i państwa”<sup>3</sup>, to walka władzy komunistycznej z Kościołem o rząd dusz społeczeństwa Nowej Huty. W maju 1947 r. rząd polski wystąpił z projektem budowy wielkiego kombinatu metalurgicznego. Dwa lata później (21 II 1949) zapadła decyzja o budowie Nowej Huty – miasta i kombinatu metalurgicznego – na terenach dawnych wsi podkrakowskich: Bieńczyce, Czyżyny, Krzesławice, Mogiła i Pleszów<sup>4</sup>. W czerwcu 1949 r. rozpoczęto budowę pierwszego budynku mieszkalnego, a w kwietniu roku następnego – kombinatu. W roku 1951 Nowa Huta została administracyjnie włączona do Krakowa jako samodzielna dzielnica. Pierwsza parafia w tym „socjalistycznym mieście” została erygowana dekretem abpa Eugeniusza Baziaka 15 maja 1952 roku<sup>5</sup>. Proboszczem został ks. Stanisław Kościelny. Podjął on natychmiast starania o uzyskanie zezwolenia na budowę kościoła. Początkowo nabożeństwa odbywały się w kaplicy Serca Jezusowego, usytuowanej w starym dworku bieńczyckim<sup>6</sup>. Już jednak w październiku 1952 r. władze pań-

<sup>2</sup> Historię budowy tego kościoła opracowałem na podstawie następujących tekstów: J. Gorzelany, *Gdy nadszedł czas budowy Arki. Dzieje budowy kościoła w Nowej Hucie*, Paryż 1988; J. Gierula, *Dzieje parafii Matki Bożej Królowej Polski w Nowej Hucie–Bieńczycach w latach 1952–2002*, Kraków 2002; M. Z a w o r a, *Budownictwo sakralne w Krakowie w latach 1954–1964*, „Collectanea Historica” 2003, z. 2, s. 30–52; J. L. Franczyk, *Na fundamencie Krzyża – Kościół katolicki w Nowej Hucie w latach 1949–1989*, Kraków 2004.

<sup>3</sup> T. Marczevska, *Arka Pana Boga – parafia Najświętszej Maryi Panny Królowej Polski w Bieńczycach*, „Gazeta Krakowska” nr 120/N (16778): 25 V 2003, s. 8.

<sup>4</sup> Warto w tym miejscu przytoczyć słowa Macieja Mieziana z jego książki: *Nowa Huta – przewodnik turystyczny*, Kraków 2004, s. 91: Mówi się, że gdy pierwszy raz towarzysz Bierut zobaczył plan Nowej Huty, rozejrzał się i zapytał: «A gdzie jest miejsce na kościół?» Wszyscy byli szczerze zdziwieni, że on, komunista, prezydent Polski z nadania Stalina, pyta o takie rzeczy. Ale pamiętajmy, że na początku istnienia PRL władze ludowe nie demonstrowały jeszcze swojego antykatolicyzmu, jak miało to miejsce później. Najwyżsi dostojnicy państwowi uczestniczyli w mszach i wszystkie większe obiekty były poświęcane. Nawet prezydentką Bolesław Bierut – w przeciwieństwie do późniejszego prezydenta, Aleksandra Kwaśniewskiego – zakończył słowami: «Tak mi dopomóż Bóg i Trójca Święta». Naród polski składał się z katolików, a Warszawa dla komunistów «warta była mszy».

<sup>5</sup> Tamże.

<sup>6</sup> Pierwotnie wieś Bieńczyce należała do parafii w Raciborowicach. Pod koniec XIX w. własność gruntu wraz z dworkiem przeszła na siostry szarytki, które w dworku urządziły ochronkę i kaplicę. Po wojnie pracę w ochronce przejęły siostry służebniczki dębickie, które uwieńczyły starania, aby kaplica – filia kościoła w Raciborowicach od roku 1939 – stała się

stwowe przestały uznawać nowe parafie, tworzone przez Kościół<sup>7</sup> W tych warunkach budowa kościoła w Nowej Hucie stała się oczywiście niemożliwa<sup>8</sup>.

Po tak zwanej „odwilży październikowej” w roku 1956 władze komunistyczne zezwoliły na budowę kościoła w Nowej Hucie. Ówczesny kierownik Wydziału do spraw Wyznań (WSW), Jerzy Sztachelski, wyraził na nią zgodę 27 listopada tegoż roku. Został zarejestrowany komitet budowy i 24 stycznia roku następnego władze określiły obszar jednego hektara jako teren pod zabudowę kościoła. Z kolei 14 lutego 1957 r. Prezydium Rady Narodowej miasta Krakowa określiło tę lokalizację na osiedlu Teatralnym. W tymże miesiącu, zgodnie z zaleceniem władz państwowych, został rozpisany ogólnopolski konkurs na projekt kościoła w Nowej Hucie. W dniu 17 marca tegoż roku poświęcono krzyż, ustawiony na placu przeznaczonym pod budowę kościoła. Od tego momentu parafianie Bieńczyc miejsce to uważali „za święte”<sup>9</sup> We wrześniu 1957 r. rozstrzygnięto konkurs, na który nadeszło 105 prac. Do ścisłego konkursu dopuszczono 15 projektów. Pierwszą nagrodę zdobył projekt Zbigniewa Solawy, drugiej nagrody nie przyznano, natomiast trzecią nagrodą wyróżniono trzy prace, które przedłożyli: B. Beroński, A. Bohdanowski, L. Dormuz; K. Danko, P. Szymaniak; J. Kuźmienko. Czwartą nagrodę otrzymał zespół: J. Bojarski, M. Chomicki, J. Schulz, L. Taraszkiewicz. Pozostałych dziesięć prac wyróżniono szaczącymi wzmiankami pierwszego i drugiego stopnia<sup>10</sup>. Projekt Zbigniewa Solawy, oceniony jako wybitne osiągnięcie nowoczesnej architektury kościelnej, został opublikowany w prasie krajowej i zagranicznej<sup>11</sup>. Projekt ukazywał skromny, biały polski kościółek, który na wyznaczonym miejscu mógłby stać od dawna, niemal od wieków<sup>12</sup>.

Niebawem (31 X 1957) architekt dzielnicy wydał zezwolenie na ogrodzenie i zagospodarowanie placu pod kościół. Do grudnia 1957 r. Zjednoczenie Budownictwa Mieszkaniowego na zlecenie Komitetu Budowy

---

prawnie potwierdzona. Nastąpiło to 21 marca 1947 r. Zob. M. Z a w o r a, *Budownictwo sakralne w Krakowie...*, s. 44.

<sup>7</sup> Por. B. P r z y b y s z e w s k i, *Zarys dziejów diecezji krakowskiej (do roku 1994)*, Kraków 2000, s. 206.

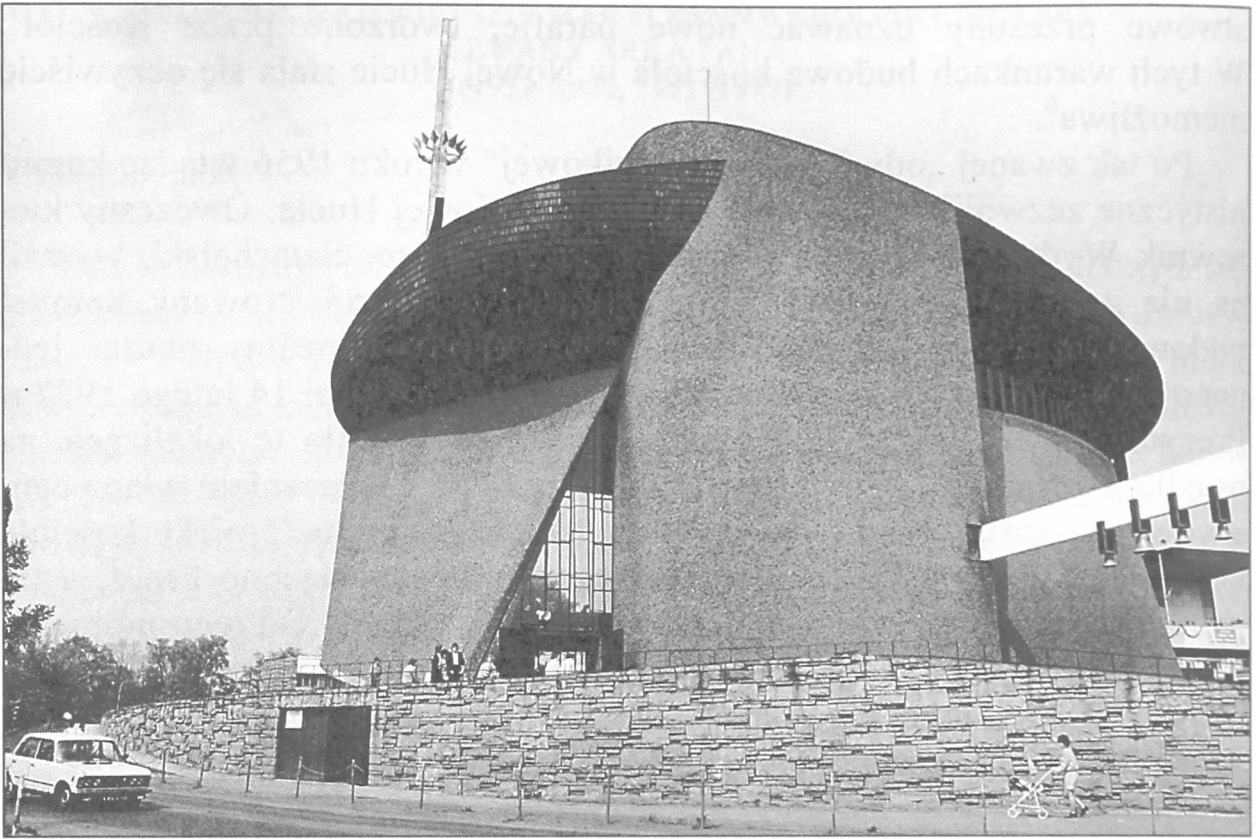
<sup>8</sup> Zob. M. Z a w o r a, *Budownictwo sakralne w Krakowie...*, s. 44.

<sup>9</sup> J. G i e r u ł a, *Dzieje parafii...*, s. 50.

<sup>10</sup> W. B r y z e k, *Konkurs SARP na projekt kościoła w Nowej Hucie*, „Architektura” 1958, nr 3, s. 109–112.

<sup>11</sup> J. G i e r u ł a, *Dzieje parafii...*, s. 50.

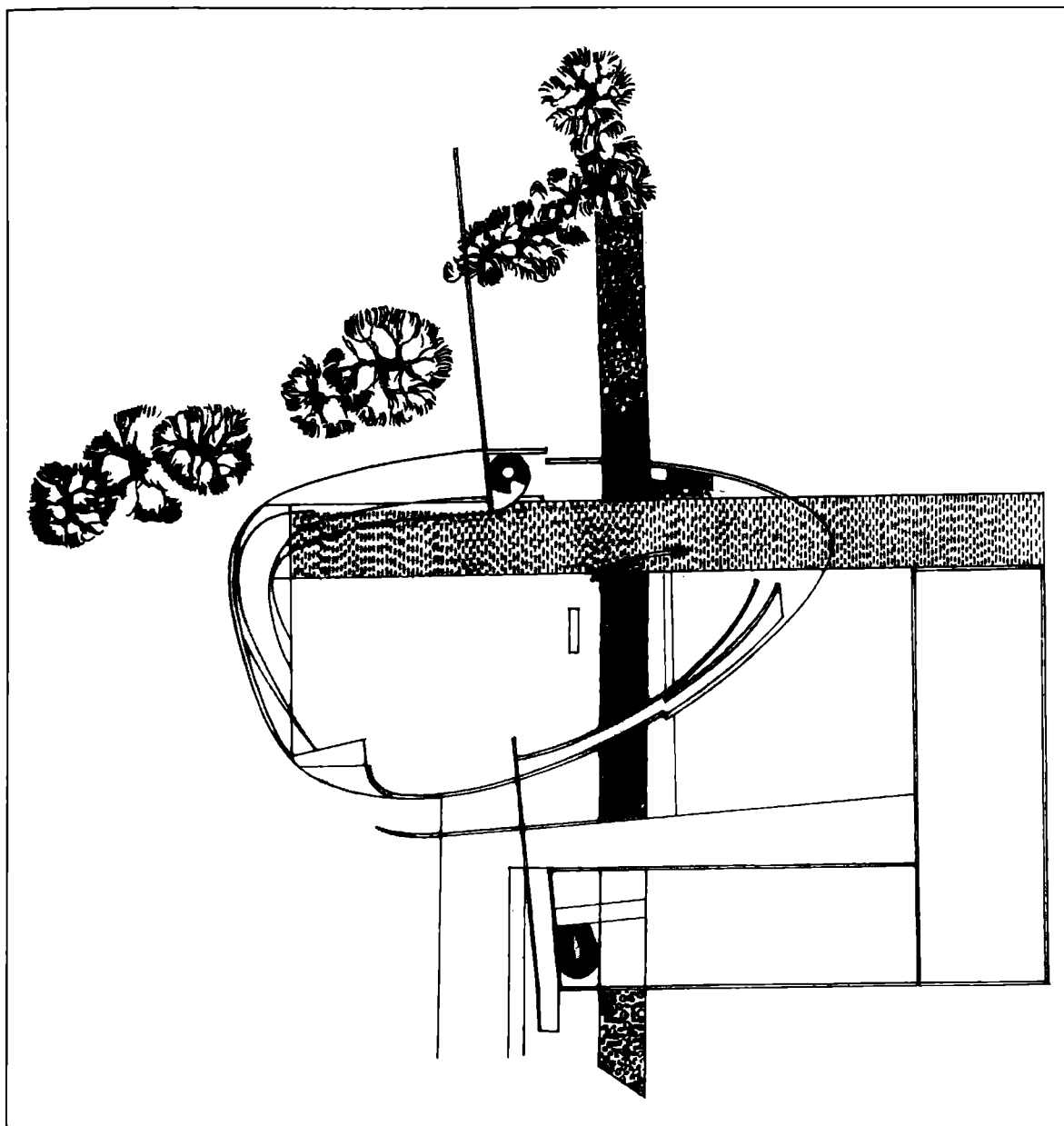
<sup>12</sup> *Projekt konkursowy kościoła w Nowej Hucie z roku 1957*, „Architektura” 1986, nr 1 (429), s. 71 (il. 18). Na temat tego konkursu przygotowana jest odrębna praca: J. S. W r o Ń s k i, *Projekty konkursowe na kościół w Nowej Hucie–Bieńczycach*, [w:] *Niezrealizowane projekty na kościoły krakowskie w XX wieku* (w druku).



1. Kościół pw. Matki Boskiej Królowej Polski w Nowej Hucie–Bieniecach – widok ogólny; fot. J. Kołodziejczyk.

Kościół postawiło barak i ogrodziło teren, a w maju następnego roku parafia otrzymała zgodę na rozpoczęcie robót; w czerwcu rozpoczęto wykoppy. Dnia 7 sierpnia 1958 r. projekt został złożony w Wydziale Architektury i Nadzoru Budownictwa w Krakowie. Niestety, w wyniku pogorszenia się stosunków pomiędzy władzą państwową a Kościołem<sup>13</sup>, nastąpiła reorientacja polityki wyznaniowej państwa. Zaczęły się więc mnożyć trudności, a każdy pretekst był dobry, by uniemożliwić budowę kościoła w Nowej Hucie. Najpierw wysunięto zastrzeżenia odnoszące się do przyziemia przyszłego kościoła, których wcześniej nie zgłaszano. Następnie władze zawiesiły sprawę budowy kościoła, uzależniając jej kontynuację od odwołania proboszcza z zajmowanego stanowiska. Aby ratować budowę kościoła, Kuria Metropolitalna zwolniła ks. Kościelnego z zajmowanego stanowiska, a nowym proboszczem został (1 VIII 1959) ks. Mieczysław Satora. Kolejnym pretekstem do przeciągania sprawy była

<sup>13</sup> „Już w czerwcu 1958 r. władze centralne nakazały wstrzymać wydawanie zezwoleń na budowę kościołów” (A. Chwała, *Dzieje Krakowa. Kraków w latach 1945–1989*, t. 6, Kraków 2004, s. 320).



2. Rzut poziomy kościoła Matki Boskiej Królowej Polski w Nowej Hucie–Bieńczycach. Projektował W. Pietrzyk.

kwestia własności działki pod budowę. W końcu 14 października 1959 r. Prezydium Rady Narodowej Miasta Krakowa uchyliło decyzję odnoszącą się do lokalizacji (róg ul. Majakowskiego i Marksa). Kuria odwołała się w tej sprawie do Rady Ministrów, powołując się na wcześniejszą decyzję, odnoszącą się do zlokalizowania kościoła, zatwierdzenia projektu i oddania gruntu w posiadanie Kościoła, jak również przejęcia terenu w użytkowanie. Zwrócono się też z prośbą o przeniesienie prawa własności na Komitet Budowy Kościoła. W rezultacie 8 lutego następnego roku (1960)

Wydział Spraw Wewnętrznych Rady Narodowej m. Krakowa podjął decyzję o rozwiązaniu Komitetu Budowy Kościoła w Nowej Hucie–Bieńczykach, potwierdzoną 22 kwietnia tegoż roku przez Ministerstwo Spraw Wewnętrznych. Członkowie komitetu ukarani zostali grzywnami, a zgromadzone pieniądze na budowę kościoła (dwa miliony zł) zarekwirowano i przekazano do dyspozycji Funduszu Budowy Szkół, z przeznaczeniem na Szkołę Tysiąclecia w Nowej Hucie<sup>14</sup>. W kwietniu kuria otrzymała pismo od Dyrekcji Budowy Osiedli Robotniczych w Nowej Hucie, że parcela, na której rozpoczęto budowę kościoła, została przeznaczona pod budowę szkoły. Na plac budowy przyjechał 22 kwietnia 1960 r. spychacz i zaczął wyrównywać teren, a już 29 kwietnia rozpoczęły się prace przy budowie szkoły. Nakazano usunąć krzyż.

Budowa wspomnianej szkoły odbywała się w ramach akcji pod nazwą: *1000 szkół na Tysiąclecie*. „Akcja ta była odpowiedzią komunistów na kościelne obchody tysiąclecia chrztu Polski”<sup>15</sup>. Historyk Grzegorz Kucharczyk uważa, że to komunistyczne hasło kryło zawoalowaną treść: „tysiąc potrzebnych szkół, zamiast niepotrzebnych kościołów”<sup>16</sup>. Tę supozycję potwierdza wypowiedź Władysława Gomułki, który stwierdził: „Nie kościołów i kaplic brak w naszym kraju, lecz mieszkań, szkół, szpitali”<sup>17</sup>. Akcja budowania tak zwanych „tysiąclatek” zawierała propagandową akcję laicyzacji szkolnictwa.

Wzniesienie kościoła w Nowej Hucie było sprzeczne z komunistycznym planem budowy Nowej Huty jako „pierwszego socjalistycznego miasta Polski”, które miało pozostać „bez Boga”, gdyż fundamentem panującego ustroju miał być ateizm. Ludność nie godziła się na to, albowiem chciała budować swoją przyszłość „na fundamencie krzyża”. Władze państwowe chciały, aby Nowa Huta stała się przeciwwagą dla Krakowa – „ostoi inteligenckiego, burżuazyjnego i klerykalnego wstecznicstwa”<sup>18</sup>. Ks. Bolesław Przybyszewski pisał:

Partia postanowiła nie dopuścić do powstania tego kościoła i 26 IV 1960 r. wydała decyzję o usunięciu krzyża [...]. Dnia 27 IV przyjechał spychacz, aby podważyć krzyż. Zebrał się tłum i obsługa spychacza odstąpiła [od zamierzonego planu]. Nazajutrz 28 IV po południu robotnicy Nowej Huty stanęli w obronie krzyża. Przeciw nim wysłano blisko trzy tysiące milicjantów [według innej relacji ponad 400 funkcjonariuszy]<sup>19</sup>, ściągniętych

<sup>14</sup> Zob. J. Gierula, *Dzieje parafii...*, s. 54.

<sup>15</sup> M. Miezian, *Nowa Huta...*, s. 91.

<sup>16</sup> G. Kucharczyk, *Czerwone karty Kościoła*, Poznań 2002, s. 233 (przypis 269).

<sup>17</sup> P. Raina, *Stefan Kardynał Wyszyński, Prymas Polski*, t. 2, Londyn 1979, s. 304–305 (list W. Gomułki do Episkopatu Polski, 27 V 1959). Cyt. za: A. Dudek, R. Gryz, *Komuniści i Kościół w Polsce (1945–1989)*, Kraków 2003, s. 168.

<sup>18</sup> G. Kucharczyk, *Czerwone karty Kościoła...*, s. 231.

<sup>19</sup> Tamże, s. 232.

nawet z Tarnowa i Oświęcimia. Tysiące osób modliło się pod krzyżem, palono świece, śpiewano pieśni religijne. [Wyłączono prąd w Nowej Hucie i] około północy doszło do starcia milicji z ludnością. Padły strzały. 6 osób z ranami postrzałowymi zabrały karetki pogotowia do szpitala. 147 osób skutych łańcuchami poprowadzono do aresztu. W 170 dochodzeniach sądowych zapadały wyroki od 6 miesięcy do 5 lat<sup>20</sup>.

Według innej relacji w szpitalach „zmarło 17 osób ciężko pobitych przez zomowców. Aresztowano ponad 500 osób, 87 z nich skazano na kary więzienia od pół roku do 5 lat. Wielu obrońców krzyża zwolniono z pracy<sup>21</sup>. Kolegia ukarały grzywnami do 4500 zł. dalszych 119 uczestników demonstracji, a 4 innych dwumiesięcznym aresztem”<sup>22</sup>. Protest zamienił się w zamieszki, w trakcie których demonstranci zdemolowali m.in. siedzibę Dzielnicowej Rady Narodowej i zniszczyli kilka milicyjnych pojazdów. Do stłumienia rozruchów użyto około tysiąca milicjantów, z których 181 zostało rannych<sup>23</sup>

Władysław Gomułka, I sekretarz KC PZPR, nazwał robotników broniących krzyża w Nowej Hucie, „resztkami antyspołecznych szumowin”<sup>24</sup>. W wyniku tych walk w obronie krzyża, „to robotnicy odnieśli zwycięstwo, a władze, nawet po wybudowaniu szkoły, nie odważyły się go już więcej ruszyć”<sup>25</sup>, i krzyż pozostał<sup>26</sup>, ale kościoła nie pozwolono wybudować przez kilka następnych lat. Była to symboliczna walka o krzyż, o prawo do swobody religijnej, o możliwość wspólnej modlitwy i wyznawania wiary ojców. Te wydarzenia z pamiętnych dni kwietniowych (27–30) roku 1960 przeszły do historii i były potwierdzeniem praw miejscowej ludności do swobodnego sprawowania praktyk religijnych<sup>27</sup>

<sup>20</sup> B. Przybyszewski, *Zarys...*, s. 210–211.

<sup>21</sup> G. Kucharczyk, *Czerwone karty Kościoła...*, s. 232; por. J. Gorzelany, *Gdy nadszedł czas budowy Arki...*, s. 73.

<sup>22</sup> A. Dudek, R. Gryz..., s. 170–171.

<sup>23</sup> Tamże, s. 170. J. L. Franczyk (*Na fundamencie Krzyża...*, s. 118) pisze: „Do dzisiaj nie udało się ustalić, czy w wyniku zajęć ktoś stracił życie” I dodaje: „Na możliwość istnienia ofiar śmiertelnych wskazuje ks. Antoni Pawlita, który kilka dni po wypadkach nowohuckich, na żądanie MO, przybył na cmentarz Rakowicki w Krakowie. Tam uczestniczył w dwóch pogrzebach – jak mu oświadczone – robotników z Nowej Huty”.

<sup>24</sup> G. Kucharczyk, *Czerwone karty Kościoła...*, s. 232.

<sup>25</sup> Tamże.

<sup>26</sup> „Chociaż rok 1961 przyniósł kolejną próbę władz usunięcia krzyża z placu, na którym miał stać kościół” (J. L. Franczyk, *Na fundamencie Krzyża...*, s. 127).

<sup>27</sup> O wydarzeniach tych relacjonują dokładnie: M. Zawora, *Budownictwo sakralne w Krakowie...*, s. 35–36; J. L. Franczyk, *Na fundamencie Krzyża...*, s. 109–133. Maciej Mieziań (*Nowa Huta...*, s. 92) konkluduje: „Wszystko wskazuje na to, że przyczyną wydarzeń, które przyniosły tyle strat społeczeństwu Nowej Huty, Kościołowi, a także władzy, była... nadgorliwość. Zbliżał się dzień 1 maja i miejscowa instancja partyjna postanowiła się czymś odznaczyć. Ponieważ usunięcie krzyża było «politycznie słuszne», a także – jak przypuszczano – mało kosztowne, na konferencji w Komitecie Miejskim PZPR w dn. 26 kwietnia podjęto taką właśnie decyzję. Szczegóły omówiono na kolejnym zebraniu, w Prezydium

W imieniu Episkopatu interweniował sekretarz, bp Zygmunt Choro-  
mański, który wystosował obszerny list do urzędującego ministra Urzędu  
do spraw Wyznań. W piśmie tym napisał m. in.:

Wypadki, jakie zaszły w Nowej Hucie, są godne pożałowania – katolicy w Nowej  
Hucie mają słuszne prawo do wybudowania dla siebie świątyni – nie upieramy się, by te-  
ren był ten sam, który zagwarantowała dotychczasowa lokalizacja, może być w innym  
miejscu, lecz musi być parafii przyznany – nie możemy się zgodzić na odpowiedź, jaką  
usłyszeliśmy na Komisji Wspólnej; na pytanie, czy jest inny plac, odpowiedź brzmiała –  
nie ma; a na pytanie, czy będzie – usłyszeliśmy: nie odpowiadam<sup>28</sup>.

Nie doszło do zwołania Komisji Wspólnej, co postulował bp Choro-  
mański, w celu wypracowania wspólnego rozwiązania palącego proble-  
mu, a władza nie doczekawszy się ze strony Kościoła „ostrego potępienia  
«gorszących awantur», do jakich doszło w Nowej Hucie, [...] podjęła  
działania represyjne wobec archidiecezji krakowskiej”<sup>29</sup>

Próbą wyjścia z zaistniałego konfliktu była propozycja proboszcza  
ks. Mieczysława Satory lokalizacji kościoła na innym miejscu – przy ist-  
niejącej bieńczyckiej kaplicy. Propozycja pozostała jednak bez echa ze  
strony władz państwowych, natomiast kierownik Wydziału do spraw Wy-  
znań Prezydium Miejskiej Rady Narodowej Krakowa Leon Król przesłał  
Jerzemu Sztachelskiemu własne propozycje rozwiązania palącego pro-  
blemu „krynbrnej parafii”. Ujął je w trzech wariantach:

1. Likwidacja parafii i podział terenu pomiędzy parafie sąsiednie:  
w Czyżynach i Mogile.
2. Wydanie zezwolenia na powiększenie kaplicy w Bieńczykach pod  
warunkiem powołania na proboszcza księdza, do którego władze nie wy-  
rażałyby żadnych zastrzeżeń.
3. Wydanie przez władze surowych, kilkuletnich wyroków dla uczest-  
ników zajęć, „co stworzyłoby właściwy klimat do dalszych represyjnych  
posunięć, włącznie z ostatecznym usunięciem krzyża”<sup>30</sup>.

Ponieważ ostatecznie zdecydowano o realizacji opcji drugiej, dlatego przez szereg lat  
trwał impas w sprawie budowy kościoła w Nowej Hucie. Dopiero gdy metropolitą został

---

Dzielnicy Rady Narodowej w Nowej Hucie. Zaproszeni przedstawiciele miejscowych  
władz i organizacji nie spodziewali się zapewne, że ustalając usunięcie krzyża na 8.00 rano  
następnego dnia, stworzą nową datę w historii miasta. O tym, jak niewielką wagę przywiązy-  
wali do tego zadania, najlepiej świadczy fakt, że nikogo o nim nie powiadomili. Komitet Wo-  
jewódzki PZPR, Prezydium Miejskiej Rady Narodowej, a nawet Komenda Wojewódzka Mili-  
cji Obywatelskiej tkwiły w błogiej nieświadomości i wydarzenia 27 kwietnia 1960 r. wprawiły  
ich w kompletne zaskoczenie”.

<sup>28</sup> List bp. Zygmunta Choromańskiego do Jerzego Sztachelskiego, 19 V 1960 (AAN,  
USW, t. 74/1). Por. A. D u d e k, R. G r y z, *Komuniści...*, s. 171.

<sup>29</sup> A. D u d e k, R. G r y z, *Komuniści...*, s. 171.

<sup>30</sup> M. Z a w o r a, *Budownictwo sakralne w Krakowie...*, s. 46.

młody bp Karol Wojtyła, starania o budowę zostały zintensyfikowane, a w momencie znalezienia odpowiedniego kandydata na wakujące stanowisko proboszcza bieńczyckiego, nastąpił przełom<sup>31</sup> Dnia 1 marca 1965 r. abp Karol Wojtyła mianował proboszczem parafii w Nowej Hucie–Bieńczycach ks. Józefa Gorzelanego<sup>32</sup>. W lipcu tegoż roku arcybiskup krakowski otrzymał zapewnienie, że w Bieńczycach będzie budowany kościół; zgodę zaś na „rozbudowę” istniejącej kaplicy Serca Jezusowego w Nowej Hucie i budowę plebanii parafia uzyskała 13 września 1965 roku. Tę radosną nowinę przekazał swoim parafianom ks. Józef Gorzelany<sup>33</sup> w okolicznościowych kazaniach wygłoszonych 31 października 1965 roku<sup>34</sup>. Projekt „rozbudowy kaplicy na terenie położonym w Krakowie–Nowej Hucie” powierzono – jak głosiło oficjalne pismo, z inicjatywy rektora Politechniki Krakowskiej Sokalskiego – młodemu architektowi Wojciechowi Pietrzykowi, który w rzeczywistości został głównym projektantem kościoła zwanego Arką Pana<sup>35</sup>

Dnia 11 grudnia 1965 r. parafia otrzymała od papieża Pawła VI kamień z grobu św. Piotra, który stał się kamieniem węgielnym pod budowę nowej świątyni w Nowej Hucie<sup>36</sup>. W roku 1966 parafianie Bieńczyce uznali „mający powstać kościół za Pomnik Tysiąclecia Chrztu Polski”<sup>37</sup> Po rocznej „marynacie” projektu wstępnego na rozbudowę kaplicy w Nowej Hucie, po dokonaniu w nim wielu zmian, ograniczeń i negatywnych opiniach<sup>38</sup>, projekt został przez władze wreszcie zatwierdzony.

<sup>31</sup> „W połowie 1964 r. akceptację władz świeckich zdobył ks. Józef Gorzelany, wieloletni członek Koła Księży przy Caritasie” (M. Z a w o r a, *Budownictwo sakralne w Krakowie...*, s. 46).

<sup>32</sup> Warto przytoczyć w tym względzie słowa Andrzeja C h w a l b y (*Dzieje Krakowa...*, s. 314), który tak pisze: „[Władze] bardzo dobrze przyjęły jego [abpa Wojtyły] propozycję, by parafią nowohucką administrował ksiądz «postępowy», czyli członek prorządowego Caritasu” A na innym miejscu dodaje: „Nowym proboszczem bieńczyckim został ks. Józef Gorzelany, który będąc członkiem koła księży «Caritas», był przez władze zaakceptowany” (tamże, s. 322).

<sup>33</sup> Ks. Józef Gorzelany zdobył doświadczenie jako inwestor budowlany, budując w latach 1950–1953 kościół Wniebowzięcia NMPanny w Filipowicach koło Krzeszowic. Tę informację otrzymałem od ks. dziekana Zbigniewa Gerle, za co składam mu wyrazy podziękowań.

<sup>34</sup> J. G i e r u l a, *Dzieje parafii...*, 85.

<sup>35</sup> By się podjąć tej pracy, trzeba było być człowiekiem właściwie nieobliczalnym, by nie dać się złamać w tamtej sytuacji politycznej – powiedział mi architekt Wojciech Pietrzyk. Jako student był jedynym w swojej grupie studentem niezrzeszonym. Mimo przerwanej kariery naukowej – Wojciech Pietrzyk był adiunktem (w zakresie geometrii wykreślnej) u Witolda Cęc-kiewicza – wzięł na siebie ten ciężar, gdyż wiedział, że ma się stać coś wielkiego: realizacja kościoła w warunkach politycznego zagrożenia. Takiego człowieka szukał inwestor, ks. Józef Gorzelany. Obaj spędzili pół życia na budowie tego kościoła – oddali najlepsze swoje lata, by powstała ta świątynia.

<sup>36</sup> Pochodził on z resztek murów konstantyńskiej bazyliki św. Piotra w Rzymie; zob. K. W i e r z b a, *Popatrzę stąd na Polskę ...*, „Dziennik Polski” nr 232: 5 X 2003, s. 6.

<sup>37</sup> J. G i e r u l a, *Dzieje parafii...*, s. 86.

<sup>38</sup> Po konsultacjach z Moskwą przyszła negatywna opinia, która – jak wspominał architekt Wojciech Pietrzyk – dawała jednak ogromną satysfakcję. Znalazło się bowiem w niej następujące stwierdzenie: „W tym miejscu nie może być broszka, bogata w kształtach”. Specjaliści w Moskwie docenili więc niezwykle kształt zaprojektowanego kościoła, który w kontekście socrealistycznych bloków mieszkalnych jawił się niezaprzeczalnie jako arcydzieło architektoniczne.

W dniu 14 października 1967 r. kardynał Karol Wojtyła poświęcił plac pod budowę kościoła pod wezwaniem Matki Boskiej Królowej Polski. Dopiero jednak 16 maja 1969 r. zatwierdzony został podstawowy projekt „rozbudowy kaplicy wraz z plebanią w Bieńczycach”, a 18 maja nastąpiło tamże wmurowanie kamienia węgielnego<sup>39</sup>. Budowa była pod kontrolą władzy państwowej. Każda ciężarówka czy wywrotka były śledzone przez funkcjonariuszy UB<sup>40</sup>. Przy budowie kościoła wyzwał się ogromny entuzjazm; pracowały rzesze ludzi z kraju, zwłaszcza młodzieży. Dobroczynicy zagraniczni wspierali budowę materialnie<sup>41</sup>. Obliczono, że około 3 tys. ludzi pracowało dobrowolnie i za darmo. W roku 1971, przy użyciu ciężkiego dźwigu, wypożyczonego z przedsiębiorstwa budowlanego Mostostal, została zamontowana podstawa krzyża–masztu<sup>42</sup>, stanowiącego główny element konstrukcyjny kościoła<sup>43</sup>. Oficjalne zezwolenie władz państwowych na użytkowanie Kaplicy Pojednania, którą wcześniej poświęcił ks. proboszcz Józef Gorzelany<sup>44</sup>, nastąpiło 12 kwietnia 1973 r. W tymże roku kardynał Karol Wojtyła, przebywając w tej kaplicy, powiedział: „Chyba nie ma drugiej parafii w archidiecezji, w której bym tak często bywał jako wasz biskup”<sup>45</sup>

Kościół w stanie surowym został oddany do użytku w roku 1974. Ściany wewnątrz pokryto tynkami porowatymi koloru naturalnego, natomiast na zewnątrz rzeczonymi otoczkami (przywożonymi przeważnie z Dunajca i Popradu), zabezpieczającymi ściany kościoła przed wpływami zanieczyszczeń atmosferycznych<sup>46</sup>. W październiku 1976 r., po instalacji Pomnika Grunwaldzkiego, dzięki zabiegom proboszcza wypożyczony został na pół godziny helikopter, by umieścić górną część krzyża–masztu, który w rysunkach projektowych (od dachu w górę) był niewidoczny<sup>47</sup>. Budowa kościoła, nazwanego przez wiernych Arką Pana, sym-

<sup>39</sup> J. Gieruła, *Dzieje parafii...*, s. 89.

<sup>40</sup> Tę informację otrzymałem od Wojciecha Pietrzyka 28 maja 2004 roku.

<sup>41</sup> J. Gorzelany, *Gdy nadszedł czas...*, s. 175 n.

<sup>42</sup> W wyniku rozpuszczenia pogłoski, że trzeba będzie zbudować rampę (nasyp ziemny) o długości 400 m, władze (w osobie premiera Piotra Jaroszewicza) wydały pozwolenie na wypożyczenie z nowohuckiego kombinatu samochodu-dźwigu na 6 godzin.

<sup>43</sup> Z Linzu w Austrii dostarczono 12 ton blachy nierdzewnej na okładzinę krzyża–masztu. Ofiarodawcą był kard. Franz König z Wiednia. Zob. J. Gieruła, *Dzieje parafii...*, s. 91.

<sup>44</sup> Tamże, s. 96.

<sup>45</sup> Według własnych notatek (J. S. Wroński).

<sup>46</sup> Por. J. Gieruła, *Dzieje parafii...*, s. 98–99.

<sup>47</sup> We wspomnianej wyżej rozmowie (28 V 2004) p. Pietrzyk opowiedział mi, jak zdobyto stal, potrzebną do wykonania krzyża. Krzyż został wykonany na miejscu, w przykościelnym ogrodzie. Parafia nie miała pozwolenia na kupno stali w hutach. Kupowano ją więc w składzie złomu w Gliwicach. Tu znaleziono kowalskie kotwy, trzpień i nakrętki. Zrobiła się afera, kto nagwintował pręty, gdyż taką czynność mogła wykonać jedynie tokarka w zakładach zbroje-

bolu ocalenia w trudnych latach Kościoła w Polsce, bo „płynącego jak arka ponad wodami historii”<sup>48</sup>, zwieńczonego ogromnym krzyżem–masztem, zamyka się w latach 1967–1977.

Po dziesięciu latach mozolnej pracy budowa kościoła w Nowej Hucie dobiegła końca. Konsekracji nowej świątyni dokonał 15 maja 1977 roku kardynał Karol Wojtyła. Na tę uroczystość proboszcz parafii ks. Józef Gorzelany zaprosił gości prawie ze wszystkich kontynentów<sup>49</sup>. Podczas konsekracji świątyni padał ulewny deszcz. W swojej homilii kardynał Wojtyła powiedział do zgromadzonych:

Ja ten kościół już poświęciłem, ale w sposób widzialny poświęcił go również Duch Święty tą ulewą<sup>50</sup>. Ten monumentalny kościół – pisze Grzegorz Kucharczyk – [został] nie tylko wymodlony, ale też dosłownie wywalczony, wydarty „władzy ludowej” przez polskich robotników<sup>51</sup>.

Ponieważ pierwsze działania zmierzające do budowy kościoła w Nowej Hucie zbiegły się z przygotowaniami do obchodów tysięcznej rocznicy chrztu Polski, toteż kościół w Nowej Hucie–Bieńczycach stał się kościołem wotywnym, przypominającym to wielkie wydarzenie historyczne i religijne. Podczas swojej pierwszej pielgrzymki do Polski, przebywając w Mogile, Papież Jan Paweł II wielokrotnie odnosił się w swojej homilii do tej symbolicznej świątyni<sup>52</sup>.

Godzi się wspomnieć o jeszcze jednej uroczystości religijnej, mającej miejsce w tym kościele. Oto 13 września 1992 r. arcybiskup częstochowski Stanisław Nowak (do roku 1984 rektor Wyższego Seminarium Duchownego w Krakowie) dokonał koronacji figury Matki Boskiej Fatimskiej<sup>53</sup>. Z tą chwilą Arka Pana stała się sanktuarium Maryjnym<sup>54</sup>. Wreszcie 3 maja 2002 r. wierni parafii Najświętszej Maryi Panny Królowej Polski świętowali potrójny jubileusz: 50-lecie erygowania parafii, 25-lecie

niowych (np. przy produkcji łuf armatnich). Urząd Bezpieczeństwa wytoczył proces ks. Józefowi Gorzelanemu, jako głównemu podejrzanemu, i architektowi Pietrzykowi, jako podejrzanemu o dokonanie tego przestępstwa.

<sup>48</sup> J. G i e r u l a, *Dzieje parafii...*, s. 99.

<sup>49</sup> B. P r z y b y s z e w s k i, *Zarys dziejów diecezji krakowskiej...*, s. 240.

<sup>50</sup> M. K o r d a s z e w s k i, *Arka Pana. Przewodnik – historia i symbolika*, Kraków 1997, s. 8.

<sup>51</sup> G. K u c h a r c z y k, *Czerwone karty Kościoła...*, s. 232.

<sup>52</sup> Zob. wyżej przypis 45.

<sup>53</sup> Figura Matki Boskiej, mierząca około 105 cm wysokości, została przywieziona z Fatimy w roku 1965 przez ks. Józefa Gorzelanego.

<sup>54</sup> „Na nasze fatimskie nabożeństwa regularnie uczęszcza 10 tysięcy wiernych. Jesteśmy jedynym sanktuarium Matki Boskiej Fatimskiej w Nowej Hucie – informuje ks. Edward Baniak, proboszcz tutejszej parafii” (T. M a r c z e w s k a, *Arka Pana Boga...*, „Gazeta Krakowska”, nr 120/N (16778): 25 V 2003, s. 9.

konsekracji kościoła oraz 10-lecie koronacji figury Matki Boskiej Fatimskiej. Mszy św. odpustowej i procesji eucharystycznej przewodniczył kard. Franciszek Macharski<sup>55</sup>.

### *Opis architektury kościoła*

Parafialny kościół pod wezwaniem Matki Boskiej Królowej Polski (il. 1–3) został wybudowany w Nowej Hucie–Bieńczycach jako pomnik milenium chrztu Polski (1966–1966)<sup>56</sup>. Autorem projektu był architekt Wojciech Pietrzyk. Budowa trwała dziesięć lat (1967–1977). Kościół jest trzypoziomowy. W części dolnej mieszczą się dwie kaplice: kaplica–sanktuarium Matki Boskiej Fatimskiej (zwana również kaplicą Zmartwychwstania) oraz kaplica Pojednania z figurą św. Maksymiliana Marii Kolbego, jej patrona, symbolu pojednania między narodami, oraz z posągami św. Marii Magdaleny. W przedsionku tej kaplicy (zwanej też kaplicą Spotkania) znajduje się cykl malowideł: *Piety polskie*, nawiązujący do tragicznych wydarzeń II wojny światowej i najnowszej historii Polski. Napis przy wejściu do kaplicy Pojednania brzmi: *Nim wejdiesz – musisz pojednać się z Bogiem, pojednać się z bliźnim, pojednać się ze sobą*. Wejście do „dolnego” kościoła (kaplicy Adoracji) jest od strony południowej i północnej, natomiast do kaplicy Pojednania – od strony zachodniej, na poziomie chodnika<sup>57</sup>.

Kościół „górny”, który jest dostępny z wielu stron (od południa, wschodu i zachodu), usytuowany został na *plateau*, do którego prowadzą szerokie, wielostopniowe schody, a obok równia pochyła umożliwiająca niepełnosprawnym swobodny dojazd na wózkach inwalidzkich do wnętrza kościoła. Schody, równia pochyła i mur oporowy wzdłuż chodników

<sup>55</sup> „Źródło” 2002, nr 20, s. I.

<sup>56</sup> O tym informuje tablica umieszczona po lewej stronie przy wejściu „pod dzwonami”. Oto jej treść: *Kościół Matki Bożej Królowej Polski – Pomnik Tysięcznej Roczniczy Chrztu Polski 1966, budowany był w latach 1967–1977, rękami parafian dzielnicy Nowa Huta. Pomoc dawało mu wielu ludzi dobrej woli na całym świecie. Paweł VI – Ojciec Święty był opiekunem tej budowli, Karol Wojtyła – Kardynał Krakowski i proboszcz Bieńczyk ks. Józef Gorzelany, sercem i rozumem stale pomagali. Projekt kościoła sporządził i pełnił nadzory architekt Wojciech Pietrzyk oraz konstruktor Jan Grabacki, kierownikiem prac był inż. Jan Norek, a majstrem Antoni Pietraszek. Materiały zdobywał Stanisław Biela. Krew i woda wypłynęła z boku umęczonego na krzyżu Jezusa. Spożywem tego kościoła jest pot, trud krwawy ludzi wielu nacji i wyznań. Na tablicy znajdują się dwa popiersia: Ojca Świętego Pawła VI i Kardynała Karola Wojtyły. Tablicę wykonano według projektu Bogusława Langmana w 1981 roku.*

<sup>57</sup> Dolny kościół (krypta św. Maksymiliana Kolbego) – był ukryty w fundamentach, jak gdyby wcale nie miał istnieć. Gdy wybrano ziemię i ukazało się wnętrze, nastąpiła konsternacja władzy – powiedział mi architekt Wojciech Pietrzyk (28 V 2004).

stanowią efektowną „podbudowę” i zarazem kondygnację cokołową, na której wznosi się potężna bryła „górnego” kościoła, będąca dominantą architektoniczno-urbanistyczną w zabudowie osiedlowej Bieńczyc.

Kościół ma plan owalny, nieregularny, zbliżony do kształtu ziarna pszenicznego, czyli organiczny. Jego ściany po części pionowe, skonstruowane są ze ścianami pochyłymi, zapartymi w ziemię i zwężającymi się lekko ku górze (z podcięciami u dołu). Ponadto mamy tu do czynienia z silnym kontrastem: ściany pełne, nieprzezroczyste, kontrastują ze ścianami szklanymi, przezroczystymi. Te ostatnie tworzą rodzaj okien w kształcie zbliżonym do prostokąta i trójkąta (zwróconego szczytem ku górze lub ku dołowi). Pomiedzy wywiniętym, kapeluszowatym dachem a ścianami (również wygiętymi) występuje pas nieregularnego (narastającego) przeszklenia. Dach jest wprawdzie ciężki, lecz dzięki tej szczelinie świetlnej, występującej pomiędzy ścianą a dachem (i rozszerzającej się znacznie), sprawia wrażenie, jakby się lekko unosił. Strop o owalnym, wyraźnie zarysowanym kształcie, wyłożony dranicami (gontami), powtarza rzut kościoła. Dzieli się na cztery części, zarysowując pozostawionymi szczelinami wyraźny znak krzyża. Jedna z ćwiartek uskakuje, robiąc miejsce dla świetlika (usytuowanego między ścianą a dachem). Kryształowe „stalowe” formy, zdobne w gwiazdy, uwiesiły się sufitu po prawej stronie od wejścia i po drugiej stronie blisko nad drugim wejściem.

Górny kościół, o posadzce przypominającej toń morską, amfiteatralnie opadającej ku ołtarzowi, mieści na podwyższeniu marmurowy ołtarz w kształcie dłoni, a za nim z boku wyrasta tabernakulum symbolizujące Wszechświat (w nim skała przywieziona przez amerykańskich astronautów z Księżyca i podarowana przez prezydenta Stanów Zjednoczonych papieżowi Pawłowi VI, który przekazał ją Arce Pana). Otwarcie przestrzeni za ołtarzem daje dodatkowe miejsca dla około 250 osób. Wnętrze przecina długa empora biegnąca nad znajdującą się tu kiedyś osiedlową drogą, celowo wyeksponowaną w ten sposób przez architekta. Na balustradzie empory zawisła ekspresyjna rzeźba Chrystusa ukrzyżowanego (projektu Bronisława Chromego) streszczająca tragiczne losy narodu dążącego do wolności. „Aluzyjne, nasycone odniesieniami do polskich dziejów” są stacje drogi krzyżowej, namalowane przez Mariusza Lipińskiego w latach 1980–1983<sup>58</sup>. Białe metalowe listwy – tragarze, przechodzące z zewnątrz do wnętrza (i na odwrót), porządkują tę dynamiczną architekturę.

---

<sup>58</sup> Zob. J. Jeleniewska-Ślesieńska, W. Ślesieński, *Studenci i absolwenci krakowskiej ASP w 40-leciu PRL*, Kraków 1984, s. 227.

### *Analiza i interpretacja stylu*

Bieńczycki kościół jest pierwszą, nowoczesną świątynią w Nowej Hucie, powstałą na terenie dzielnicy wokół kombinatu metalurgicznego. Po długim oczekiwaniu, wobec licznych wystąpień miejscowej ludności w obronie krzyża, ustawionego w miejscu, gdzie pierwotnie miała stanąć świątynia, i wreszcie po złamaniu oporu komunistycznych władz rządzących, wyrósł kościół Arka Pana. A zatem kościół ten jest zarówno symbolem walki o katolicką świątynię w Nowej Hucie, lecz także znakiem przetrwania i wytrwania polskiego społeczeństwa w wierze, dowodem walki o swobodę wyznaniową i swobodę wypełniania praktyk religijnych zagwarantowaną konstytucją, a nieprzestrzeżoną przez państwo komunistyczne. Jednocześnie jest to kościół–wotum składane w podzięcie Matce Najświętszej Królowej Korony Polskiej przez społeczeństwo polskie, w tym wypadku przez społeczność miasta Krakowa i Nowej Huty, z okazji milenium chrztu Polski.

Punktem wyjścia dla projektu była konkretna sytuacja urbanistyczna (il. 1), a więc miejsce, gdzie kościół miał stanąć tak w wymiarze fizycznym, jak też historycznym i symbolicznym. Podstawowym zadaniem było, aby kościół był otwarty, aby był dostępny dla wszystkich, aby jak turbina wciągał ludzi do swego wnętrza. Kolejną bardzo ważną sprawą była sylweta kościoła, ukazana w rzucie perspektywicznym, czyli bryła plasująca się w przestrzeni na tle socrealistycznych, wielopiętrowych bloków mieszkalnych. Władze administracyjne postawiły z góry warunek, że gabaryty kościoła nie mogą przekroczyć rozmiarów bloków mieszkalnych, stojących w jego pobliżu (w tle). Architekt, sporządzając rysunki projektowe, ukazywał za każdym razem kościół, jak i otaczające go bloki w konwencji ortogonalnej, a więc nie w ujęciu perspektywicznym, dzięki czemu owa perspektywa została w jakimś sensie „zafałszowana”. Ponadto forma wklęsłego dachu zmniejszyła „praktycznie” bryłę wynurzającą się pomiędzy bloków, ale przydawała jej tak potrzebnej symboliki. Architekt chciał stworzyć obiekt, którego forma rzeźbiarsko-plastyczna wyrasta z zastanego kontekstu urbanistycznego, a jednocześnie jakby unosi się nad nim<sup>59</sup> Stąd zrodził się ten swobodny, owalny plan, a zarazem organiczny kształt kościoła, przypominający w przetworzeniu kielkujące ziarno pszenicy, które jak słowo Boże w przypowieści Jezusa o siewcy pada

<sup>59</sup> Oto słowa Wojciecha Pietrzyka z rozmowy w dniu 28 maja 2004 roku: „Cała symbolika tego kościoła zasadzała się na logicznej skali plastycznej projektu, aby stworzyć obiekt, który stwarza wrażenie, że pomiędzy drzew wynurza się i kielkuje, a więc unosi się i szybuje nie tyle nad, co raczej pomiędzy drzewami i blokami. Forma rzeźbiarsko-przestrzenna wyrosła więc z zastanego kontekstu urbanistycznego i sieci ulic oraz dróg”.

na urodzajną glebę<sup>60</sup>. Rzucone w to żyzne miejsce ziarno miało wzrosnąć nową wiarą. W ten sposób odwoływano się zarówno do form organicznych, symbolicznych, jak i do nowych prądów architektonicznych. Powstała więc idea logicznego i plastycznego wznoszenia kościoła, wynikająca z kontekstu urbanistycznego, z konkretnej działki budowlanej i sytuacji politycznej. Robotnicy pracujący w nowohuckim kombinacie metalurgicznym rekrutowali się z różnych stron kraju, przeważnie z okęgów wiejskich. Osiedlali się w nowym mieście wraz z rodzinami. Prócz egzystencji materialnej potrzebowali również dopełnienia religijnego, potrzebowali kościoła, który by ich jednoczył i integrował. Te konkretne uwarunkowania socjologiczne oraz zdecydowane przesłanie wykreowały posoborowy kształt kościoła, jakim stała się Arki Pana, wyrażający się m.in. powrotem do centralizującego, choć jednocześnie swobodnego, owalnego planu świątyni, odbiegającego od typowych, obowiązujących dotychczas rzutów i kształtów. Plastyczny kształt tego obiektu jest wyrazem jedności formy, konstrukcji i funkcji, wynikającej z założeń Bauhausu, a funkcja tego obiektu to kościół budowany od wewnątrz.

Z tego ideowego pomysłu precyzyjnie zaprojektowanej formy kościoła wypłynęła konsekwentna jego konstrukcja, opracowana przez inż. Jana Grabackiego<sup>61</sup>. Ponieważ tradycyjna konstrukcja nie wchodziła tu w grę ze względu na plastyczny kształt kościoła, przeto zastosowano konstrukcję z betonu lanego przy membranowej konstrukcji ścian (żelbetu praktycznie tu nie ma), z wykorzystaniem szalunków, co umożliwiło uzyskanie odpowiedniej miękkiej i opływowej formy. System nośny rozkłada się więc na współdziałające ze sobą zakrzywione powierzchnie i belki nośne, które posiadają konstrukcję z betonu zbrojonego. Ściany nie są ścianami nośnymi. Jest to misterna konstrukcja, „niemal lotniczo-łodziowa”, jak ją określił architekt W. Pietrzyk w naszej rozmowie. Punkt konstrukcyjny, zakotwiczony w żelbetowym fundamencie, to dolna część krzyża i zarazem podparcie dachu. Konstrukcja wręgowa dachu-łodzi składa się z 30 kratownic, wykonanych z kątowników wypełnionych siatką nośną i obrzuconych ręcznie betonem o grubości 5 cm. Tworzy on trwałą przeciwpożarową warstwę ochronną<sup>62</sup>. Każdy wiązar (wykonany

---

<sup>60</sup> Próbowano dopatrzeć się w rzucie kościoła różnych kształtów, ale bezskutecznie, gdyż prawdziwa twórczość nie poddaje się szufladkowaniu. Tę kwestię rozstrzygnął dopiero architekt Wojciech Pietrzyk.

<sup>61</sup> Jak powiedział mi (28 V 2004) architekt Wojciech Pietrzyk, nikt, oprócz Jana Grabackiego, nie mógłby jej w tych czasach zrealizować, gdyż pomysł tego kształtu był czystą konstrukcją.

<sup>62</sup> Wojciech Pietrzyk był architektem-modelarzem, grotolazem, lotnikiem i żeglarzem. Te doświadczenia pozwoliły mu stworzyć taki właśnie kształt i konstrukcję kościoła. Każdy punkt w stosunku do wyznaczonej osi (w zapisie trzyosiowym ręcznym – oś i trzy wymiary:

w przykościelnym ogrodzie) ma kształt płaszczyzny balansowo-balansowej. Według słów architekta W. Pietrzyka, „trzeba było zbudować «coś» z niczego i zainstalować to bez dźwigu”. Dach od góry został pokryty deskami i papą, a od dołu – gontem.

W trakcie sporządzania projektu wyniknął problem rodzaju przykrycia kościoła i sposobu odprowadzania wody z dachu. Uporano się z tym zadaniem w ten sposób, że szklany bęben (*tubus*), w którym mieści się klatka schodowa prowadząca na dach, zawiera rurę spustową (ekranową, będącą osią schodów), zlokalizowaną w najważniejszym punkcie. Ten wlot jest elektrycznie podgrzewany, by w zimie woda nie zamarzała. Dach zakotwiczony jest na śrubach, aby się nie podnosił; na dachu śnieg dzięki zasadom aerodynamiki nie zbiera się, choć wielu żywiło takie obawy. Oprócz głównego fundamentu, mającego formę zbliżoną do pierścienia, kościół ma jeszcze kilka fundamentów dźwigarowo-nośnych<sup>63</sup> Jednym słowem, zastosowano tu konstrukcję mieszaną. Partie ścian, asymetrycznie ukształtowanych i wydętych jak żagle okrętu, przeciwstawione są partiom okien-przeszkleń, wpuszczającym jasne światło do wnętrza.

Kościół zbudowany na planie owalnym, swobodnym (widoczny wpływ teorii Le Corbusiera), o ukośnie ustawionych, przenikających się i wydętych jak żagle żelbetowych łupinach–ścianach, skonstruowanych z prostymi, licznymi krzywiznami, ma formę opływową, nadającą wewnątrz dynamiczną przestrzeń, gdzie człowiek może czuć się swobodnie – wolny i bezpieczny. Ta plastyczność wyraża się m.in. w tym, że każda ściana jest miękko zarysowana dzięki krzywym liniom. W wolnej przestrzeni pomiędzy ścianami (w tzw. szparze) tkwi brązowy krzyż (jego fragment), który jest odczytywany jako kotwa tej łodzi – Arki Pana<sup>64</sup>.

Dominującymi są tutaj nie linie proste i kąty proste, nie kostkowa, pudełkowa architektura, jaką prezentują otaczające kościół bloki mieszkal-

---

x, y, z) był zapisem tej formy i następnie znalazł się na modelu. Architekt sporządzał model (powrót więc do praktyki stosowanej w renesansie). Na przykład sztywność kształtu ścian nie była znana (wówczas nie było w Polsce komputerów), toteż architekt przysyłał zapisy formy do Szwajcarii dla sprawdzenia (wracały bez poprawek). Kształt dachu modelowany był z czerwonego mahoni i przekładany białym fornirem. Gdy stały już ściany-żagle, trzeba było je przykryć. Montaż przykrycia tego dachu to instalacja 30 wiązarów. Odbywała się ona za pomocą wind krokwiowo-dzwonkowych, kręconych na korbkę. Gdy pojedyncze wiązary uniezione, poczęły się miotać, zaczęto je łączyć po dwa. Konstrukcja siatkowa wiązarów-wręg musiała się zmieścić między ścianami. Te wiązary o nieprawdopodobnej skali zostały dopasowane co do milimetra, dając tym samym dowód precyzyjności obliczeń, które wykonano przy pomocy teodolitu pożyczonego od geodety z nowohuckiego kombinatu.

<sup>63</sup> Por. E. Widder, *Kirchenbau in Nowa Huta*, „Kunst und Kirche” 3:1976, H. 39, s. 146.

<sup>64</sup> W tej skrzyni z brązowej blachy umieszczono oryginalny krzyż, który towarzyszył wydarzeniom z kwietnia 1960 roku. Tę informację przekazał mi W. Pietrzyk w tylekroć już wspomnianej rozmowie w dniu 28 maja 2004 roku.

ne, ale niejako żywa architektura plastyczna, albowiem linia prosta jest linią śmierci, natomiast linia płynna – wznosząca się i opadająca – jest linią życia. Po takiej linii falistej, zapisującej upadki i wzloty ludzkiego żywota, płynie życie. Duże ukośne zawinięte łupiny-ściany, zbiegające się lekko ku górze, tworzą mocną podbudowę dla uniesionego, rozłożystego i wysuniętego poza ściany „kapeluszonego” dachu, wywniętego krawędziami w górę. Ten zaś, choć ciężki, nie cięży, lecz sprawia wrażenie, jak gdyby się „unosił” nad przestrzenią (odrywał się od ścian), dzięki temu, że pomiędzy ścianami a nim występuje „wybrany” pas przeszklenia (światlik); zrazu wąski, następnie rozszerzający się. To przeszklenie – uchylenie dachu ku niebiosom – sugeruje otwarcie się na *universum*, na Absolut. Pod względem formalnym takie ukształtowanie zainspirowane zostało architekturą słynnej kaplicy Le Corbusiera w Ronchamp, co przyznał architekt Wojciech Pietrzyk: „Ten pogrążony dach to jedyna forma w nawiązaniu do Le Corbusiera”<sup>65</sup>. Te z kolei odniesienie należy do architektury bizantyńskiej (słynnego kościoła Mądrości Bożej – Hagia Sophia w Konstantynopolu). Trzeba jednak przypomnieć, że już w starożytnej architekturze egipskiej pojawiało się światło pomiędzy ścianą a sufitem-sklepieniem<sup>66</sup>

Kolejna sprawa to pochyłe ściany. Wielu badaczy poszukuje ich genezy również w architekturze egipskiej, w pylonach. Rozpowszechniły się one na początku XX stulecia<sup>67</sup>, ale w odniesieniu do omawianego kościoła przybrały one układ ścian–boków łodzi. Te swobodnie kształtowane ściany to żagle, w które zawiął „wiatr historii” i dlatego przybrały one formę wydętych płacht<sup>68</sup>. Tak wyprofilowane ściany sprawiają wrażenie, jak gdyby nabrawszy wiatru w żagle, powiewały prawie nie dotykając dachu. Nawiązanie do łodzi, nawet do unoszącej się w powietrzu „latającej łodzi”, było zamierzone przez architekta. Jednakże, gdy ów „wiatr historii” silniej zawieje, to wówczas wierni mogą bezpiecznie schronić się za tymi ścianami-żaglami. Również dach, pokryty dranicami, wyraźnie przypomina pokład statku. Zawieszony na tej łodzi Chrystusowej wysoki metalowy maszt, będący jednocześnie krzyżem zwieńczonym złotą koroną (wyraźne nawiązanie do wieży kościoła Mariackiego), jest zatem widomym znakiem obecności Boga w tym – wówczas – socjalistycznym mieście, które przecież z założenia miało pozostać „bez Boga”. Ten

<sup>65</sup> Tamże.

<sup>66</sup> Zob. N. Pevsner, H. Honour, J. Fleming, *Lexikon der Weltarchitektur*, München 1992, s. 381 (*Lichtarchitektur*).

<sup>67</sup> Przypomnijmy, że pochyłe ściany, zastosowane na wzór egipskich pylonów, już miały być zastosowane w nigdy nieurzeczywistnionym pomniku Fryderyka Wielkiego dla Berlina, według projekcie Fryderyka Gilly’ego (1797).

<sup>68</sup> Rozmowa 28 maja 2004 r. z W. Pietrzykiem.

krzyż–maszt dominuje nie tylko nad kościołem, lecz także nad okolicą, wyznaczając w niej strefę oddziaływania *sacrum*, pełniąc jednocześnie rolę wyraźnego symbolu. Jest to maszt nowej arki, chroniącej chrześcijan przed „potopem” komunizmu, czyli – jak to wówczas nazywano – realnego socjalizmu. Cała konstrukcja kościoła osadzona jest na maszcie. Korona na maszcie, symbolizująca Matkę Boską Królową Korony Polskiej, jest też wyrazem hołdu dla Maryi, która w Polsce jest szczególnie czczona.

Z morza zła tego świata, o którym mówi szmaragdowa posadzka, symbolizująca fale biblijnego potopu, jedynym ratunkiem dla współczesnego człowieka jest Chrystus. Lekkie nachylenie posadzki we wnętrzu górnego kościoła w kierunku ołtarza, a zatem jak gdyby ku „pokładowi arki ocalenia”, ma służyć Chrystusowemu przekazowi, zgodnie z którym człowiek winien „wypłynąć na głębie”, by móc ponownie zanurzyć i odnaleźć się w Chrystusie, by odrodzić się na powrót. W praktyce ten układ ze spadkiem posadzki w stronę ołtarza (w Krakowie zastosowany po raz pierwszy), ma istotne znaczenie, by widoczność na ołtarz, usytuowany centralnie, była lepsza i dla każdego dostępna, by jeden drugiemu nie zasłaniał przebiegu liturgii. Przypomnijmy, że posadzkę ze spadkiem zastosował już na początku XX wieku Otto Wagner w kościele Am Steinhof w Wiedniu<sup>69</sup>. Pochyłą posadzkę, opadającą ku ołtarzowi, ma również kaplica w Ronchamp.

Wywinięty ku niebu dach, pokryty plankami–dranicami, ma stwarzać ciepły, przytulny nastrój i przypominać pokład arki (arka Noego była także z drewna). Ten dach jest z jednej strony przykładem odejścia od tradycyjnych, połaciowych dachów, z drugiej zaś strony – od modernistycznych płaskich dachów. Silnie wysunięty i wystający poza obrys murów dach stanowi niejako parasol ochronny, który osłania przychodzących do kościoła. Czarna listwa we wnętrzu<sup>70</sup> i ciemny obłożony dranicami–plankami dach, to kontrast z dyktatem „białego stylu międzynarodowego”, który rozsiadł się wokół kościoła w postaci „kostkowo-pudełkowych” blokowisk. Zarówno gruboziarnisty tynk wewnątrz świątyni, jak i ciemne dranice dachu z drzewa modrzewiowego mają wyraźne odniesienia do tradycyjnych polskich kościołów, w tym także do drewnianych. Bardzo ciekawa jest symbolika kościoła: strop podzielony podświetlonym krzyżem, którego formę ożywia kiełkujące ziarno pszenicy.

<sup>69</sup> Zob. J. S. W r o ń s k i, *Architektura sakralna w XX wieku na świecie* (artykuł w przygotowaniu).

<sup>70</sup> Czarna metalowa konstrukcja z elementami czerwieni, wzbogacająca kolorystycznie wnętrze, to odniesienia do kontrreformacyjnej przeszłości, czy megahitowy kolor? Wydaje mi się, że w użyciu czarnej listwy przejawia się wpływ architektury japońskiej.

Zarówno kościół, jak i jego budowa, są niezwykle, przebiegające na granicy możliwości i niemożliwości. „A jednak [ta budowa] stała się możliwa” – powiedział mi z głębokim wzruszeniem i przekonaniem architekt Wojciech Pietrzyk, dodając jeszcze: „U Boga wszystko jest możliwe”<sup>71</sup>. Arka w Nowej Hucie mówi o prawdziwym twórczym dziele. W tym czasie, gdy kościół powstawał, istniała w budownictwie tendencja, by wszystko rysować od liniiki, zamykać w kątach prostych, wygładzać, równać i prostować. Wystarczy rozejrzeć się po ówczesnych osiedlach, także po osiedlu w Bieńczycach. Ten kościół zaś świadczy o tym, że twórczość powinna i może być zróżnicowana, wielostronna i wszechstronna. Jest to więc kościół–wyzwanie; on wzywa do pokory. Pan Bóg nie stworzył przecież świata wygładzonego. Linia prosta nie przyniosła ludziom szczęścia – stwierdził kiedyś austriacki architekt Hundertwasser; wręcz przeciwnie – przyniosła nam nieszczęście, zakucie w niewolę, okazała się więc linią bezbożną<sup>72</sup>. Ludzie chcieli się uwolnić od prostej linii. Zrozumiał to doskonale Wojciech Pietrzyk, twórca nowohuckiej Arki Pana. Dlatego w jego koncepcji architektonicznej faliste, płynne formy są podstawowym elementem konstrukcyjnym kościoła; przeciwstawiają się prostej linii i są środkiem zaradczym, by na powrót stworzyć harmonię z naturą. Kościół w Nowej Hucie, podobnie jak kaplica w Ronchamp, poprzez swoje formy architektoniczne uzewnętrzniały niejako nowe przesłanie: próbowały mianowicie stworzyć na powrót linię porozumienia pomiędzy Bogiem i przyrodą, wprowadzić pokój pomiędzy człowiekiem a otaczającym go światem.

Inspiracje kościoła w Nowej Hucie–Bieńczycach są więc wielorakie. Plan dostosowany został do sytuacji działki i terenu, na którym stanął kościół, oraz zmodyfikowany tak, że powstał nowy niezależny projekt, w którym widoczne są również inspiracje gotyckie (np. na jednym z rysunków widać szkic architekta tworzącego propozycję; rzut kościoła na kanwie znanego w gotyku motywu pęcherza rybiego).

W kościele w Bieńczycach widzimy zderzenie się dwóch stylistyk kontrastujących ze sobą i zarazem na zasadzie „odrzutni” podkreślających się wzajemnie. Z jednej strony stosowanie przenikających się krzywizn, z drugiej zaś strony – prostych linii w postaci żelbetowej listwy, do której przymocowane są dzwony<sup>73</sup>, oraz drugiej listwy o charakterze dekoracyj-

<sup>71</sup> Rozmowa z dnia 28 maja 2004 r.

<sup>72</sup> Zob. wyżej przypis 69.

<sup>73</sup> Dzwony noszą imiona osób, które szczególnie zasłużyły się dla budowy kościoła: Karol (Wojtyła), Józef (Gorzelany), Bruno (Gryksa), Lonny (Glaser), Stanisław (Biela), Wojciech (Pietrzyk), Jan (Norek), Antoni (Pietraszek); M. K o r d a s z e w s k i, *Arka Pana...*, s. 10.

nym, jak również białych listew pawilonu parafialnego<sup>74</sup>. Te proste stalowe listwy wyznaczają i zarazem ograniczają przestrzeń przed wejściem do kościoła oraz dodatkowo podkreślają jego bryłę. Takie same skontrastowanie linii prostej i miękkiej, opływowej, mamy we wnętrzu, które ujęte miękką linią murów przecina prosta i napięta linia antresoli – empory chóru, zwanego również pomostem, ponieważ wyznacza on również linię drogi z jednego osiedla do drugiego. Ta długa empora, licząca w całości 100 m długości, przecina wschodnią szklaną ścianę kościoła i biegnąc nad tarasem zewnętrznym, łączy się z górnym piętrzem domu parafialnego. To są elementy, które zbudowały formę i konstrukcję: formę tworzą linie miękkie i płynne, a konstrukcję linie proste.

Do balustrady empory oraz podpierającego ją filara przymocowana została na tle prostolinijnej konstrukcji potężna, wygięta parabolicznie ku przodowi – w konwulsyjnych bólach – ekspresyjna postać Chrystusa, wykonana przez Bronisława Chromego<sup>75</sup>, którą twórca nazwał poetycko: *Z życia do życia*<sup>76</sup>. Dynamiczny układ rzeźby współdziała z rytmem wnętrza. Chrystus swoimi ramionami obejmuje kościół. Forma rzeźbiarska postaci Jezusa, integrując się z bryłą, przechodzi w kościół. Dzięki tej rzeźbie, złączonej organicznie z architekturą, wnętrze o swobodnej, lecz wyważonej kompozycji, nabrało charakteru ekspresyjnego. Paroksyzm bólu Chrystusa – jak określił to jeden z architektów<sup>77</sup> – dynamizuje wnętrze, a Chrystus jest klamrą spinającą kompozycję wnętrza. Chrystus przerywa milczenie murów i mówi o wielkiej tragedii, która niegdyś się rozegrała, a skierowując swój wzrok ku górze, ku pokładowi statku wskazuje na krzyż na stropie, gdyż Nowa Huta zbudowana została na fundamencie krzyża. Chrystus rozpięty jest jak na krzyżu, ale bez krzyża, ponieważ krzyż – symbol walki ludzi z Nowej Huty, ten znak chrześcijaństwa – pozostał na placu, przy dzisiejszej ulicy Ludźmierskiej, gdzie pierwotnie miał stanąć kościół<sup>78</sup>. Ekspresyjna, umęczona postać Chrystusa ucieleśnia drogę cierniową, jaką przeszli ludzie z Nowej Huty od walki o krzyż aż po wzniesienie Arki Pana. Więcej – ucieleśnia drogę cierniową narodu, który na przekór wszelkim przeciwnościom kroczył naprzód i miał „na-

<sup>74</sup> Zob. fotoreportaż Hanny Długosz: „Architektura” 1980, nr 5, s. 28.

<sup>75</sup> Odlew rzeźby wykonał Stefan Kowalówka, zamieszkały w Węgrzcach. Odlewał on monumentalne rzeźby, wykonane przez prof. Gustawa Zemłę dla kościoła w Mistrzejowicach; zob. B. P r z y b y s z e w s k i, *Zarys dziejów diecezji krakowskiej...*, s. 236.

<sup>76</sup> Czy Chrystus Chromego miał także wyrażać cierpienia narodu wyrwywającego się ku lepszej przyszłości? Zob. (AW), *Ludzie Kościoła – Sposób na życie*, „Gazeta Krakowska”, nr 267/N (16622):17 XI 2002, s. 8.

<sup>77</sup> Roman Łomnicki, w rozmowie ze mną w dniu 30 czerwca 2003 r.

<sup>78</sup> Tak naprawdę znajduje się on w brązowej skrzyni, widocznej na zewnątrz, i traktowany jest jak święta relikwia świadcząca o zmaganiach ludzi wiary o krzyż w Nowej Hucie.

dzieję nawet wbrew nadziei” na lepsze jutro. Kto jednak ma dużo wiary i wyobraźni może zobaczyć krzyż, powstały z dwóch przecinających się belek–dźwigarów, stojących przed kościołem. Na jednej z nich zawisły dzwony. Ten krzyż nie narzuca się, albowiem ów okres budowy Arki Pana, to czas ukrytych znaków i głębokich, lecz ukrytych symboli. Forma kościoła podobna do ziarna miała jednoczyć ludzi, którzy przybyli do Nowej Huty z terenu całej Polski. Miała ona ponadto symboliczną wymowę rodzącego się w tym nowohuckim, robotniczym zbiorowisku, nowego religijnego życia. Nie często wówczas spotykana forma kościoła miała podkreślać wspólnotę uciskanych oraz wspólnotę jednoczących się wokół ołtarza. Na asymetrycznie mocno powyginanych liniach, podobnym do ziarna rzucie, wznosi się kościół. Dach podąża za narysem rzutu. Trzy poziomy kościoła pozwalają w sposób maksymalny wykorzystać przestrzeń, a dzięki różnym technicznym środkom ta wielowarstwowa struktura odbierana jest jako dosyć jednorodna<sup>79</sup>.

Tadeusz Barucki, pisząc o sakralnej architekturze po II wojnie światowej, tak ujął to zagadnienie:

Symbolicznym jej przykładem może być niewątpliwie zróżnicowany w swych wewnętrznych poziomach, a mimo to wyczuwalnie jednoprzestrzenny kościół w Bieńczycach w Nowej Hucie (1974, W. Pietrzyk), o wręcz przypadkowej, niestety, lokalizacji<sup>80</sup>.

Autor zwrócił uwagę na lokalizację kościoła, która jest jednym z najważniejszych warunków, stanowiących o powodzeniu zamierzeń realizacyjnych w zakresie architektury sakralnej. Ale to właśnie z tej konkretnej sytuacji urbanistyczno-architektonicznej wyrósł taki, a nie inny kształt kościoła w Nowej Hucie–Bieńczycach. Zastosowanie krzywizn i skośnych ścian, niby pylonów, nawiązuje do języka form tradycyjnych, a jednak na nowo odkrytych. Krzywizny i wyokrąglenia oraz przeciwkrzywizny (maszt, listwy metalowe) to połączenie tradycyjnego języka form z językiem modernistycznym. Podobny późnomodernistyczny repertuar form stosował już Kenzo Tange w katedrze Najświętszej Maryi Panny w Tokio. Natomiast miękkie opływowy kształt rzutu, maszt oraz skosy ścian i łagodne krzywizny przypominają jeszcze inny budynek tegoż architekta, a mianowicie Narodową Salę Gimnastyczną w Tokio, wybudowaną na Igrzyska Olimpijskie roku 1964<sup>81</sup>.

Z kolei Andrzej K. Olszewski tak scharakteryzował krakowski kościół w Nowej Hucie:

<sup>79</sup> Por. E. W i d d e r, *Kirchenbau in Nowa Huta...*, s. 146

<sup>80</sup> T. B a r u c k i, *Architektura Polski*, Warszawa 1985, s. 217.

<sup>81</sup> Por. Ch. (A.) J e n c k s, *Architektura późnego modernizmu i inne eseje*, tł. B. G a d o m s k a, postłowie dr arch. W. K o s i Ń s k i, Warszawa 1989, s. 99.

W Nowej Hucie–Bieńczycach (1967–1977) mamy do czynienia z barokową płynnością form. Konieczność pomieszczenia maksymalnej liczby wiernych na powierzchni 800 m<sup>2</sup> narzuciła idealne zespolenie konstrukcji z formą. Architekt Wojciech Pietrzyk i konstruktor Jan Grabacki nadali bryle formę centralną nakrytą wklęsłym dachem. Kilkupoziomowe wnętrze mieści sześć tysięcy osób. Zespolenie konstrukcji (30-metrowe łuki żelbetowe mają grubość 30 cm, zaś stosunek grubości ściany do wysokości przywodzi na myśl kartkę papieru) z formą dało w efekcie kształt rzeźby. Podporządkowanie wymogom konstrukcji tworzy jedność z efektami plastycznymi, np. konstrukcja balkonu jest jednocześnie krzyżem dźwigającym postać Chrystusa. Krucyfiks projektu architekta i wykonany przez Bronisława Chromego przełamuje ustalone konwencje – Chrystus nie zwisa, lecz pręży się do lotu. Na plastykę kościoła w Nowej Hucie–Bieńczycach składa się krycie dolnej partii dachu gontem, staranny dobór pięknych materiałów we wnętrzu (ołtarz z jednolitej bryły z Carrary, posadzka zielonkawa), na zewnątrz okładzina z tysięcy kamyków<sup>82</sup>.

Tę wnikliwą charakterystykę potwierdził i przyjął z zadowoleniem Wojciech Pietrzyk, architekt Arki Pana<sup>83</sup>.

Kościół nowohucki pełen jest chrześcijańskiej symboliki: kształt ziarna mówi o chrystologicznym motywie (Chrystus dobry jak pszeniczny chleb); ziarno miało symbolizować nowy zasiew wiary kielkującej w Nowej Hucie; ołtarz, wykonany z carraryjskiego marmuru, ma kształt dłoni; kuliste tabernakulum (umieszczone z lewej strony ołtarza) z obiegającymi je kolistymi liniami jako torami ciał niebieskich, wskazuje na Chrystusa jako centrum wszechświata; pochyłe ściany, uciekające ku górze, „wznoszą się strzeliście jak modlitwy wznoszone do Boga”<sup>84</sup>, Siedmioro drzwi prowadzących do kościoła to siedem sakramentów świętych, natomiast siedem stopni, prowadzących do prezbiterium i ołtarza, symbolizuje siedem darów Ducha Świętego<sup>85</sup>, a także siedem słów Chrystusa wypowiedzianych na krzyżu<sup>86</sup>, który wisi nieopodal i zawładnął przestrzenią świątyni.

Chociaż nie można było zbudować wieży, która w architekturze sakralnej odgrywała i nadal odgrywa bardzo ważną rolę, a w znaczeniu teologicznym jest widowym znakiem odnoszącym się do boskiego przykazania miłości, to w miejsce wieży wzniesiono krzyż w formie masztu, który ma służyć jako busola dla wiernych, aby nie pobłądzili, a statkowi,

<sup>82</sup> A. K. Olszewski, *Architektura XX wieku*, [w:] *Dzieje sztuki polskiej*, red. B. Kowalska, Warszawa 1987, s. 325.

<sup>83</sup> Z rozmowy w dniu 28 maja 2004 r.

<sup>84</sup> „Efekt ten – pisze Marian Kordaszewski – potęgują nieregularne, lecz wznoszące się ku górze spękania, widoczne na otynkowanych ścianach. W miejscach tych naturalnych spęknięć, już celowo, poprowadzono nietypowe, bo nieregularne szczeliny dylatacyjne. Dzięki temu ściany o różnych odcieniach szarości, oddzielonych od siebie tymi szczelinami, przywodzą na myśl dymy kadzideł – właśnie symbolu modlitw zanoszonych do Boga” (M. Kordaszewski, *Arka Pana...*, s. 13).

<sup>85</sup> Por. M. Kordaszewski, *Arka Pana...*, s. 10, 13.

<sup>86</sup> Przypomina się słynne oratorium Josepha Haydna o takim właśnie tytule.

dryfującemu po wzburzonych falach współczesności, ów krzyż ma zapewnić równowagę. Ten krzyż–maszt jest rękojmią, że Arka Pana nie straci równowagi. Krzyż–maszt o wadze około 30 ton, mierzący 70 m wysokości, wkopany jest w ziemię na głębokość 8 m. Jeśli do 70 dodamy 8, wówczas otrzymujemy liczbę 78, w której upatrywać należy datę wyboru abpa Karola Wojtyły na Stolicę Piotrową, albowiem – co wielokrotnie podkreślał wierny świadek i znawca tego kościoła Marian Kordaszewski – krzyż zwrócony jest dokładnie na południe i wskazuje drogę na Rzym<sup>87</sup>. Krzyż–maszt, wykonany z nierdzewnej stali przez austriacką firmę Vöest z Linzu, wyrasta z fundamentów, dźwiga pochyłą ścianę, przebija dach i jako symbol niezłomnej wiary Polaków dominuje nad całym założeniem architektonicznym<sup>88</sup>.

Należy zwrócić jeszcze uwagę na prostokątną w rzucie kaplicę Pojednania, do której od strony ulicy Obrońców Krzyża dostajemy się długim, opadającym wielostopniowymi schodami przedsionkiem (w nim znajdują się słynne *Piety polskie* Antoniego Rząsy). Drewniany strop tej kaplicy, ukrywający źródła sztucznego światła (naturalnego światła tu brak), tworzy sakralny, modlitewny nastrój; kaplica tonie w mistycznym mroku. Dlatego też każda wchodząca tu osoba w sposób naturalny, niemal bezwiednie ścisza swój głos i pogrąża się w milczeniu<sup>89</sup>. Ta cisza zaczyna przemawiać, w niej człowiek rozpoznaje Boga, zaczyna odzywać się wewnętrzny głos człowieka.

Mimo tych inspiracji i podobieństw kościołów w Nowej Hucie ma jednak inną skalę architektoniczną niż na przykład kaplica w Ronchamp. Jest potężniejszy, robi wrażenie mocnej, bryły, chce być wyraźnym znakiem obecności Boga w tym szarym blokowisku robotniczych osiedli Nowej Huty. Architektowi chodziło z jednej strony o to, by kościół był widoczny z daleka, z drugiej zaś strony, by mógł pomieścić jak najwięcej ludzi. Czy ta monumentalność, przeskalowanie nie odbiera kościołowi w Bieńczycach waloru spójności, zwartości plastycznej (zbyt rozwlekły, a przez to może mało spójny) w stosunku do pierwowzoru, jeśli o takim jest mowa?<sup>90</sup> Zdania na ten temat są podzielone<sup>91</sup>.

<sup>87</sup> Należy dodać, że jedyną pamiątkę-relikwię z Polski, jaką kardynał Wojtyła zabrał ze sobą, udając się do Rzymu na „swoje” konklawe, była partykuła z krzyża nowohuckiego.

<sup>88</sup> Jak ten krzyż–maszt jest głównym elementem konstrukcyjnym całego założenia, tak też Jan Paweł II jest ostoją i zwornikiem Kościoła Powszechnego, który zakotwiczony jest na ziemi w krzyżu, przez co Kościół nabiera znaczenia łodzi Piotrowej; por. M. Kordaszewski, *Arka Pana...*, s. 9.

<sup>89</sup> Zob. tamże, s. 16.

<sup>90</sup> M.in. Franz Gutmann. Zob. także. *Nowe kościoły w Polsce*, A. A. M r o c z e k – fotografie, K. K u c z a - K u c z y Ń s k i – tekst], Warszawa 1991 (Kraków – Nowa Huta Bieńczyce – kościół Najświętszej Marii Panny Królowej Polski).

Jego potężna bryła o niezwykle dynamicznej formie niemal zniewala swym ogromem, toteż to kontrastowanie – operowanie wklęsłymi i wypukłymi formami i „bryłami” na zasadzie równowagi mas – to przeskalowanie wymagało ludzkiej skali, ludzkiego wymiaru. Dlatego połączenie murów pokryte są małymi kamieniami rzeczonymi, przywożonymi przez ludzi wspomagających budowę (głównie z górskich potoków z Popradu i Dunajca). Powstawała w ten sposób owa niezwykła w tych trudnych czasach międzyludzka spójna solidarność. Poza względami symbolicznymi i teologicznymi wyłożenie elewacji Arki małymi otoczakami było celowym zabiegiem stylistycznym, mającym za zadanie przeciwstawienie się gładkiej powłoce nowoczesnych budowli (*slick technology*) oraz brutalizmowi szarego betonu<sup>92</sup>. Ponadto owe otoczaki uważane są za symbol żywego Kościoła – wszystkich chrześcijan<sup>93</sup>. Biblia mówi, że „żywymi kamieniami są wierni” oraz że „kamień odrzucony stał się kamieniem węgielnym”. Przez takie ukształtowanie powierzchni bryły mamy „nowy” problem współdziałania powierzchni z otaczającym ją powietrzem i światłem. Szorstko-opływowa, plastyczna faktura powierzchni brył zdaje się „łapać” i pochłaniać światło. Natomiast zewnętrzna skorupa, powłoka osłonowych „łupin–ścian”, które tak naprawdę niczego nie dźwigają (co dobitnie podkreśla po drugiej stronie szklana, a więc atektoniczna „ściana”), wyłożona została otoczakami podkreślającymi jeszcze bardziej ową atektoniczność. Osłona z otoczaków ma jeszcze ważne znaczenie praktyczne. Chroni ściany przed działaniem kwaśnych deszczów i wycieków przemysłowych. „Dwa miliony otoczaków – pisze Jadwiga Gierula – nie tylko dodają urody ścianom Arki, ale stanowią także warstwę ochronną, zabezpieczającą ściany przed niszczącym wpływem zanieczyszczeń atmosferycznych”<sup>94</sup>.

Kościół w Bieńczycach stanowi cezurę w budownictwie sakralnym Polski, a przede wszystkim Krakowa, tak ze względu na bogate i trudne dzieje jego powstawania, jak i ze względu na zastosowaną estetykę i użyte środki formalne i materiały. Użyto tutaj na tak dużą skalę kontrastujące ze sobą materiały: beton i szkło, które tworzą między sobą estetyczne „napięcia” (lite ściany stanowią kontrast do ścian szklanych). Ta architektura „opozycyjna” do prostolinijnych nowohuckich bloków miała przyciągać, skupiać na sobie uwagę. Wywinięty, lekko wklęsły dach, w formie „kapelusza”, to odejście od dachu płaskiego. Zaokrąglone ścia-

<sup>91</sup> Takie sądy wygłaszali niektórzy uczestnicy seminarium magisterskiego, prowadzonego w latach 1987–1988 w Instytucie Historii Sztuki Uniwersytetu Jagiellońskiego przez prof. Piotra Krakowskiego.

<sup>92</sup> Ch. (A.) J e n c k s, *Architektura późnego modernizmu...*, s. 8.

<sup>93</sup> M. K o r d a s z e w s k i, *Arka Pana...*, s. 10.

<sup>94</sup> J. G i e r u l a, *Dzieje parafii...*, s. 98–99.

ny w formie żagla spełniają funkcję tylko osłonową, niczego nie dźwigają. Jest to jedyny w Krakowie kościół altarocentryczny – z ołtarzem ustawionym pośrodku nawy. Kościół ów zaliczany jest do tak zwanego stylu plastycznego i porównywany bywa z kaplicą w Ronchamp. „Wpływ Ronchamp jest tu tak bardzo widoczny – mówi znany rzeźbiarz niemiecki Franz Gutmann – że to nie ulega żadnej wątpliwości”<sup>95</sup> Chociaż może nie wpływ, a inspiracja Ronchamp; jest ona sugestywna i niewątpliwie widoczna przede wszystkim w dachu i pochyłych ścianach. Kierunek poszukiwań dla rzutu kościoła jest wyrazem znajomości ówczesnej architektury przez Wojciecha Pietrzyka, a jednocześnie znakiem jego talentu. Na przykład kościół w Dachau z lat 1952–1953, zaprojektowany przez Gustava Gsaengera, ma rzut podobny do owalu (jaja). Ta koncepcja rzutu owalnego pojawiła się u Gustava Gsaengera już w projekcie małego kościółka w Walsertal, a następnie we wspomnianym kościele w Dachau; rozwinął ją w latach 1953–1955 w kościele św. Mateusza w Monachium<sup>96</sup>. „Nerkopodobna” forma planu kościoła Gustava Gsaengera nie jest żadnym zaskoczeniem i nowością, gdyż w architekturze późnego baroku dosyć często pojawiały się okna o wykroju „nerkopodobnym”. Architekt krakowski był więc dobrze zorientowany w ówczesnych nurtach i tendencjach architektury sakralnej, chociaż – co trzeba podkreślić – nie ma ani w rzucie kaplicy w Ronchamp, ani w rzutach kościołów Gsaengera bezpośredniego naśladownictwa. Niestety, już „na wejściu” projekt był o 10 lat zapóźniony wobec tego, co działo się nowego w architekturze najnowszej, a dziesięcioletnia jego realizacja jeszcze bardziej opóźniła jego oddziaływanie. Mimo to – jak na warunki polskie – projekt i następnie realizacja były rozwiązaniami nowatorskimi. Gdy weźmie się pod uwagę, że architektoniczne założenie Nowej Huty ma swe źródło w baroku, to będzie jasne, że architekt chciał tę nową budowlę związać w sposób mniej lub bardziej widoczny z planem urbanistycznym Nowej Huty. Chociaż nie jest on „łezko-” ani „nerkopodobny”, to jednak wyrósł z estetyki postbarokowej, na co zwracał już uwagę Andrzej K. Olszewski.

Kościół w Nowej Hucie, zwany Arką Pana, zbudowany w latach 1967–1977 i poświęcony w roku 1977, jest na warunki europejskie dziełem zapóźnionym<sup>97</sup>, jednakże na warunki polskie – przełomowym. Arka Pana w Bieńczycach to „nie-architektura”, ale rzeźba, a rzeźba to pomnik.

<sup>95</sup> Wypowiedź Franza Gutmanna podczas wspólnej wyprawy do Ronchamp, którą odbyłem w lipcu 1997 roku z Franzem i Karin Gutmannami.

<sup>96</sup> Asymetryczny plan, mocno powyginany, zbliża go do kształtu dzwonu, którego dach podąża za narysem rzutu i układem ścian; zob. B.-V. Karnapp, *Kirchen – München und Umgebung nach 1945*, München–Berlin 1996, s. 11, 12, 34, 56.

<sup>97</sup> Por. tamże.

Kościół ten to symbol niezłomności, świątynia–pomnik tysiąclecia chrztu Polski.

Kończąc tę analizę, chciałbym podzielić się osobistą refleksją. Gdy po raz pierwszy zwiedzałem nowohucką Arkę, nastawał wieczór i zapadał zmrok. Przez szklane otwory i szczeliny „okienne” do wnętrza świątyni zaglądało ciemnoniebieskie niebo, współtworząc właściwą, mistyczną aurę w świątyni. Wówczas odczułem to, co w kościele jest najważniejsze – panujący nastrój sakralny. Zrozumiałem też, że „zastonięcie” szyb przez witraże pozbawiłoby wiernych tego tak ważnego odbioru sakralnego (kontaktu z niebem) oraz świetlistości przechodzącej w półmrok zachodzącego nad Nową Hutą słońca.

KOŚCIÓŁ NAJŚWIĘTSZEGO SERCA PANA JEZUSA  
W NOWEJ HUCIE–BIEŃCZYCACH  
(1998–2001)

### *Kalendarium*

Parafia pw. Najświętszego Serca Pana Jezusa w Bieńczycach została erygowana 17 maja 1986 roku<sup>98</sup>, lecz przez piętnaście następnych lat działała przy Arce Pana, aż do momentu wzniesienia nowego kościoła przy ulicy Ludźmierskiej 2<sup>99</sup>. Kościół stanął w miejscu, gdzie rozegrały się pamiętne wydarzenia w obronie krzyża w roku 1960; jest to obecnie róg ulicy Ludźmierskiej 2 i Obrońców Krzyża 1. Miejsce to znajduje się na osiedlu Teatralnym, nieopodal Teatru Ludowego oraz szkoły podstawowej („tysiąclatki”), wzniesionej na miejscu mającego powstać wówczas kościoła.

„Pierwsze plany budowy kościoła – przypomina obecny proboszcz ks. Stanisław Puzyniak – pojawiły się tuż po «polskiej odwilży» w 1956 r. Rok później podpisane były już wszystkie najważniejsze pozwolenia”<sup>100</sup>. Nadszedł jednak dzień 17 marca 1957 roku, a wydarzenia, które się wówczas rozpoczęły, tak opisał Marian Kordaszewski:

<sup>98</sup> Jej pierwszym proboszczem został ks. Jan Gwizdoń; zob. *Patron trudnych spraw. Rozmowa z ks. Janem Gwizdoniem, proboszczem parafii św. Judy Tadeusza w Krakowie*. Rozmawiał Marcin Majerek, „Dziennik Polski” nr 51:2 III 2003, s. 8.

<sup>99</sup> Zob. P. Nataneck, *Informator Archidiecezji Krakowskiej 2000, parafie i kościoły*, Kraków 2001, s. 121; *Informator Archidiecezji Krakowskiej 2000*, red. ks. Józef Guzek, Kraków 2000, s. 156; J. Gierula, *Dzieje parafii...*, s. 154.

<sup>100</sup> *Wywalczona parafia. Rozmowa z ks. Stanisławem Puzyniakiem, proboszczem parafii Najświętszego Serca Pana Jezusa w Nowej Hucie*. Rozmawiał Marcin Majerek, „Dziennik Polski” nr 15:19 I 2003, s. 8.

[Tego dnia] w miejscu odległym około 100 m od wybudowanego wcześniej Teatru Ludowego, ks. arcybiskup poświęcił krzyż wkopany przez mieszkańców Bieńczyc i Nowej Huty. Tu bowiem zaplanowano budowę kościoła parafialnego. I nagle wszystko upadło.

[...] 26 kwietnia 1960 r. Komitet Miejski PZPR podjął decyzję o usunięciu krzyża z placu budowy kościoła. Miało to związek ze zbliżającym się dniem 1 maja, Dniem Hutnika i przyjazdem Władysława Gomułki do Krakowa<sup>101</sup>. Rano 27 kwietnia 1960 r. dwóch robotników zaczęło wykopywać krzyż. Kilka kobiet zobaczywszy to, podbiegło i nawoływało ich do zaniechania pracy. Robotnicy jednak nie reagowali<sup>102</sup>

Jak się wkrótce okazało, mieszkańcy bronili krzyża, który stał się zaczątkiem przyszłych parafii i kościołów w Nowej Hucie<sup>103</sup>. Niestety, trzeba było czekać na to jeszcze kilka lat, gdyż „władza anulowała wszystkie wydane wcześniej pozwolenia, mimo iż przeprowadzono już wstępne prace budowlane”<sup>104</sup>. Kościół w Nowej Hucie–Bieńczycach wystawiono, ale na innym miejscu. „W miejscu przeznaczonym wcześniej pod świątynię stanęła szkoła tysiąclecia, która stoi do dzisiaj, a na kościół trzeba było czekać kolejnych kilkanaście lat”<sup>105</sup>.

Podział parafii w Bieńczycach, liczącej ok. 100 tys. wiernych, na cztery rejony duszpasterskie nastąpił 20 sierpnia 1977 r. Kardynał Karol Wojtyła skierował wówczas ks. Janusza Bielańskiego, proboszcza w Mydlnikach, do rejonu drugiego, obejmującego najstarszą część Nowej Huty (osiedle Zgody, Zielone, Sportowe i część osiedla Szkolnego)<sup>106</sup>.

Od powołania do życia w 1986 r. odrębnej parafii pw. Najświętszego Serca Pana Jezusa aż do poświęcenia kościoła w czerwcu 2001 r. siedziba

<sup>101</sup> Tamże.

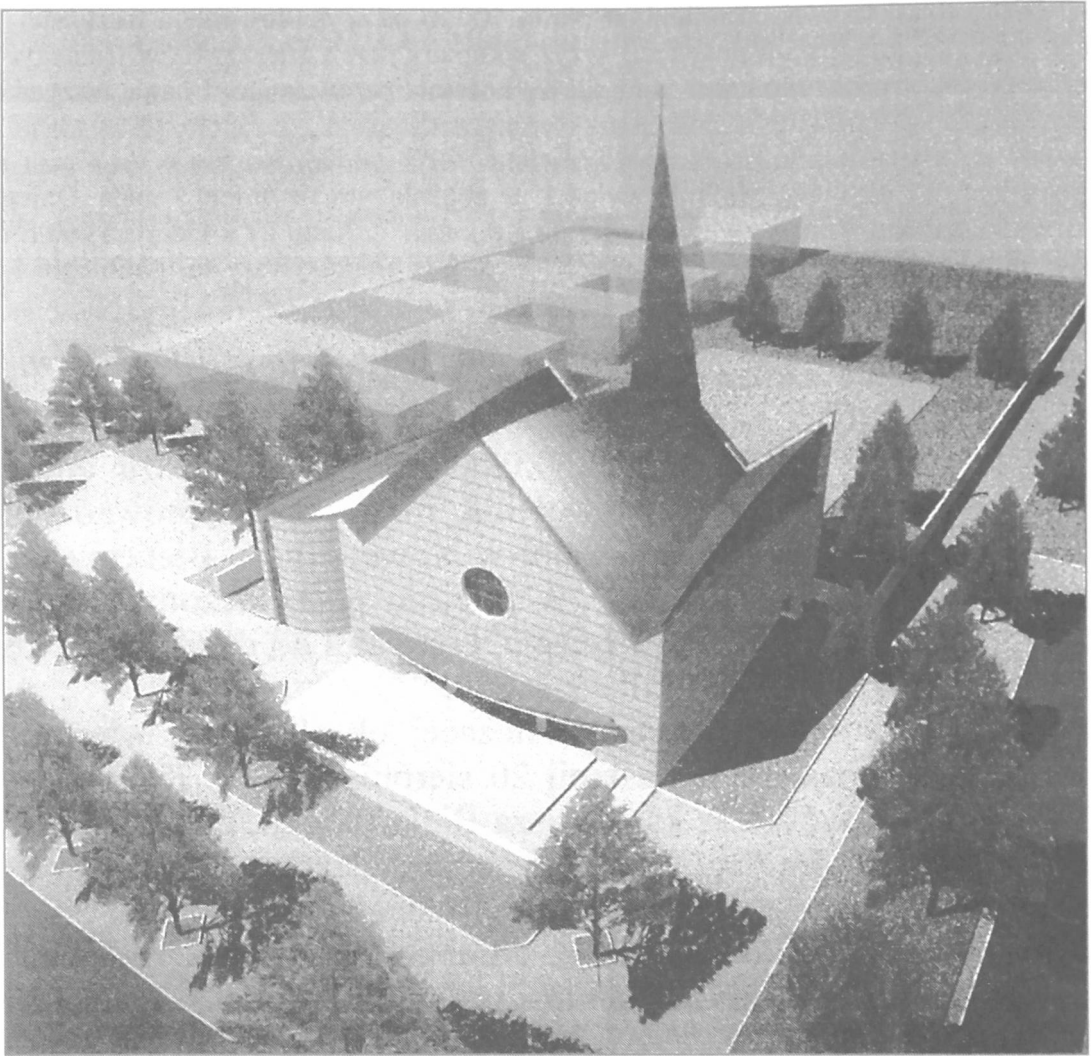
<sup>102</sup> M. K o r d a s z e w s k i, *Arka Pana...*, s. 6.

<sup>103</sup> W tym miejscu warto może przytoczyć relację Tadeusza Stanowskiego odstawiającą kulisy sprawy pozyskiwania placu pod ten kościół: „Wyjątkowego pecha miał budowany obecnie kościółek, a właściwie większa kaplica, u zbiegu ul. Ludźmierskiej i ul. Obrońców Krzyża. Pierwotnie był projektowany u zbiegu ul. W. Andersa i M. Boruty-Spiechowicza. Niestety – czytamy dalej – pod pretekstem ochrony istniejącej tam zieleni mieszkańcy sąsiadujących z zieleńcem bloków nr 6 i 7 na Os. Handlowym zebrali podpisy i złożyli protest w Zarządzie Miasta Krakowa. Mimo że nie byli stroną w sprawie, że nie mieli racji (inwestycja ta w minimalnym stopniu naruszała drzewostan i zlokalizowana była na trawniku), mimo pozytywnych uzgodnień i opinii wszystkich zainteresowanych stron, mimo zapewnienia inwestora, że będzie chronił otaczające drzewa, a zaplecze budowy zlokalizowane zostanie gdzie indziej i wreszcie pomimo zgodności budowy kościoła z planem zagospodarowania przestrzennego Zarząd Miasta nie wydał decyzji o warunkach zabudowy i zagospodarowania terenu, biorąc pod uwagę protest mieszkańców potwierdzony kilkuset podpisami” (T. S t a n o w s k i, *Właściwe miejsce nowych kościołów w krajobrazie Krakowa (kościóły – urbanistyka)*, „Nasza Familia” – Parafia Najświętszej Rodziny w Bieżanowie Nowym [dodatek do tygodnika „Źródło”] nr 15 (347):15 IV 2001, s. 4.

<sup>104</sup> *Wywalczona parafia. Rozmowa z ks. Stanisławem Puzyniakiem...*, s. 8.

<sup>105</sup> T. M a r c z e w s k a, *We własnym domu – Parafia Najświętszego Serca Pana Jezusa w Nowej Hucie*, „Gazeta Krakowska” nr 155/N (16813):6 VI 2003, s. 8.

<sup>106</sup> Swoją misję duszpasterską w tym rejonie pełnił ks. Janusz Bielański do roku 1983, aż do momentu powołania go na proboszcza katedry wawelskiej.



3. Kościół pw. Najświętszego Serca Pana Jezusa w Nowej Hucie–Bieńczycach – widok ogólny.

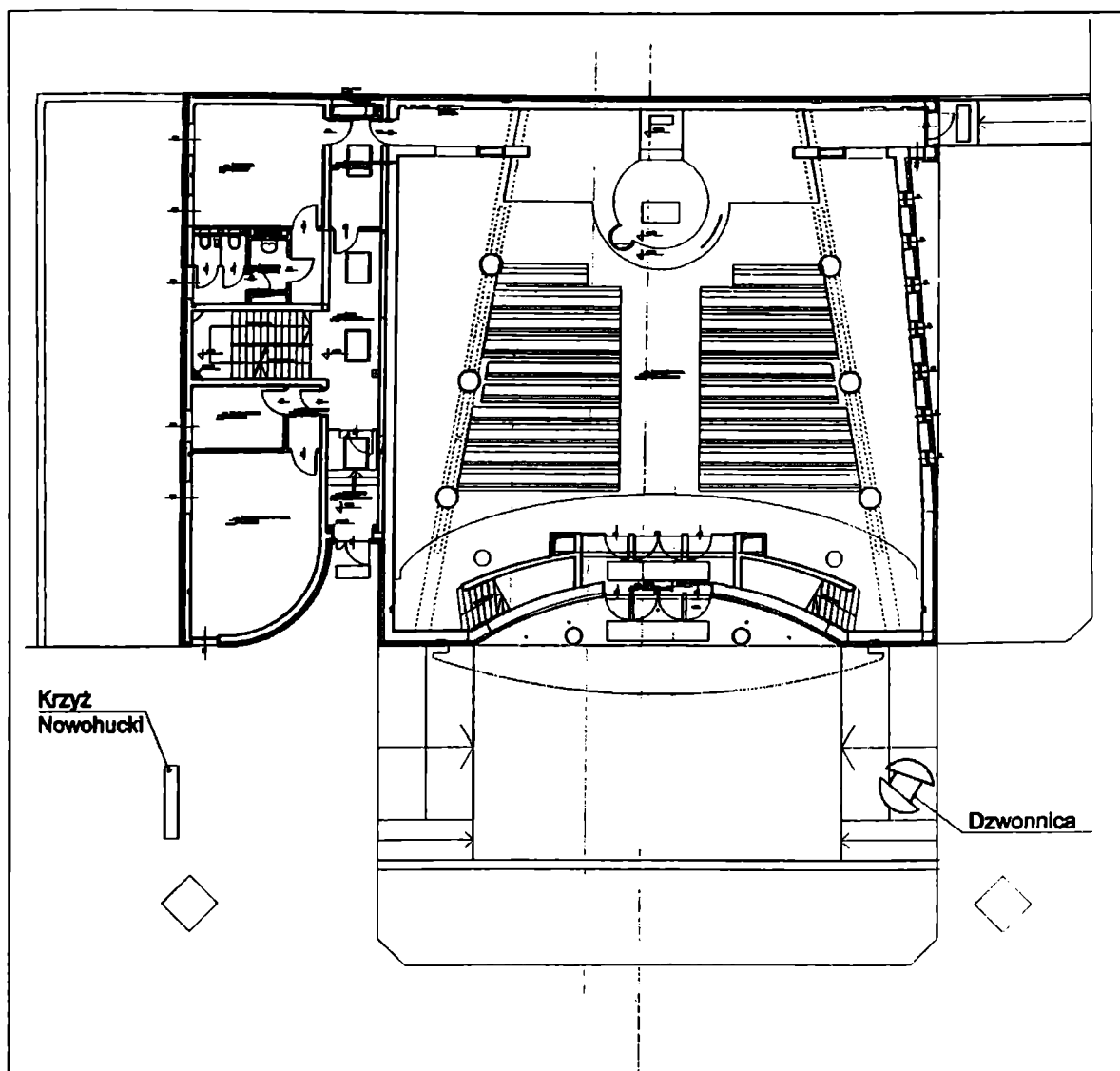
tej parafii znajdowała się przy Arce Pana<sup>107</sup>. Dopiero po poświęceniu kościoła przy ul Ludźmierskiej rozpoczęło się nowe życie „naszej wspólnoty jako oddzielnego organizmu” – jak wspominał ks. proboszcz Stanisław Puzyniak<sup>108</sup>. Dzieje tej młodej parafii są jednak o wiele bardziej skomplikowane. Ks. Franciszek Skupień pisał o tym tak:

Najtrudniejsza była sprawa z rejonem II, ponieważ nie było takiego miejsca pod budowę, które władze mogłyby udostępnić. W rejonie II byli przeważnie ludzie, którzy już napracowali się przy wznoszeniu kościoła w Bieńczycach pw. NMP Królowej Polski i wezwanie ich do budowy nowego kościoła mogłoby się spotkać z nieprzychylnym przyjęciem<sup>109</sup>

<sup>107</sup> Teren parafii jest dość rozległy, gdyż w jej skład wchodzi osiedla: Teatralne, Zgody, Spółdzielcze, Urocze, Górali, a także część osiedla Krakowiaków. Parafia liczy około 11 tysięcy wiernych; por. T. Marczevska, *We własnym domu...*, s. 9.

<sup>108</sup> Tamże, s. 8.

<sup>109</sup> J. Gierula, *Dzieje parafii...*, s. 153.



4. Rzut poziomy kościoła Najświętszego Serca Pana Jezusa w Nowej Hucie–Bieńczycach. Projektował K. Ingarden i inni.

Gdy 24 czerwca 1995 r. do parafii w Bieńczycach przyszedł ks. proboszcz Edward Baniak, podjął sprawę budowy kościoła Najświętszego Serca Pana Jezusa. Nowy pasterz pozyskał wolny plac przy zbiegu ulicy Generała Władysława Andersa i Generała Mieczysława Boruty-Spiechowicza. Ponieważ nie było zrozumienia ze strony mieszkańców dla sprawy tej budowy, nastąpiła zmiana lokalizacji kościoła; wybrano plac na osiedlu Teatralnym, za który zapłaciła Kuria Metropolitalna<sup>110</sup>. Powrócił więc kościół na stare miejsce, gdzie pierwotnie miała stanąć pierwsza świątynia w Nowej Hucie–Bieńczycach.

Kamień węgielny pod kościół poświęcony został w dniu 8 czerwca 1997 roku na błoniach krakowskich przez papieża Jana Pawła II, podczas

<sup>110</sup> Tamże.

V pielgrzymki Ojca Świętego do Polski<sup>111</sup>. W roku następnym (13 IX 1998) kard. Franciszek Macharski poświęcił plac pod budowę kościoła. Już 17 września tego roku rozpoczęto prace przy wykopach pod fundamenty. Budowa kościoła, prowadzona systemem gospodarczym, postępowała tak szybko, że do jesieni roku 1999 zostały wykonane mury marginalne. Dnia 13 września 1999 r. kard. Macharski dokonał wmurowania kamienia węgielnego, umieszczonego po lewej stronie wejścia do kościoła. W roku 2000 założono stropodach i przykryto kościół dachem. Uroczystość poświęcenia kościoła przez kard. Macharskiego oraz wmurowania tablicy pamiątkowej miała miejsce 22 czerwca 2001 r.<sup>112</sup> Po demontażu (2002) papieskiego ołtarza z krakowskich błon wieńczący go 600-kilogramowy stalowo-szklany krzyż przetransportowano do kościoła na osiedlu Teatralnym<sup>113</sup> Kościół jest swoistym pomnikiem walki o krzyż – o krzyż w Nowej Hucie<sup>114</sup>. Dla upamiętnienia 42. rocznicy obrony nowohuckiego krzyża ks. prałat Stanisław Podziorny odprawił uroczystą mszę świętą<sup>115</sup>.

Projekt kościoła Najświętszego Serca Pana Jezusa wykonał zespół architektów w składzie: Krzysztof Ingarden i Przemysław Gawor. Kierownikiem budowy był Józef Nyk, a majstrem Marian Kowalczyk, natomiast inwestorem i budowniczym kościoła był ks. proboszcz Edward Baniak z bieńczyckiej Arki<sup>116</sup>. Obecnie funkcję proboszcza pełni ks. Stanisław Puzyniak. Nowy proboszcz stara się o wystrój wnętrza, którego kulminacyjnym punktem w świątyni jest prosty, duży krzyż. W roku 2003 sprawiono do kościoła nowe ławki, które zaprojektował architekt kościoła Krzysztof Ingarden. Elewacja kościoła zostanie wyłożona wkrótce płytami z piaskowca. „Potrzeb jest wiele i z pewnością dokończenie urządzenia nowego kościoła zajmie nam wiele lat” – powiedział ks. Puzyniak<sup>117</sup>

<sup>111</sup> Według napisu, który został wryty na kamieniu węgielnym.

<sup>112</sup> M. Dębicki, *W cieniu krzyża*, „Dziennik Polski” nr 144 (17 330):22 VI 2001, s. 25, 43. Pod kamieniem węgielnym widnieje sporych rozmiarów tablica z następującym napisem: *Obrońcom Krzyża. W tym miejscu 27 IV 1960 r. mieszkańcy Nowej Huty z ogromną odwagą i pełni wiary bronili krzyża usuwanego przez komunistyczne władze. Pamięci tamtych wydarzeń, bohaterskim obrońcom krzyża składamy hołd. Wydarzenia tamtych dni zobowiązują nas, by zawsze w krzyżu widzieć lepszą Polskę. Rada Dzielnicy XVIII Miasta Krakowa. W dniu poświęcenia kościoła 22 czerwca 2001 roku. Wykonał Metaloodlew S.O w Krakowie.*

<sup>113</sup> „Źródło” Archidiecezji Krakowskiej, „Źródło” nr 36 (558):8 IX 2002, s. 1.

<sup>114</sup> „Kościół Najświętszego Serca Pana Jezusa stoi na miejscu krzyża, o który niegdyś toczyły się prawdziwe boje. Parafianami są ludzie, którzy wówczas walczyli o swoją świątynię. – Na stare lata mają bliżej do kościoła, a to bardzo ważne – mówi proboszcz ks. Stanisław Puzyniak” (T. Marczevska, *We własnym domu...*, s. 9).

<sup>115</sup> Kronika, „Źródło” Archidiecezji Krakowskiej, nr 19:2002, s. IV.

<sup>116</sup> „Źródło” Archidiecezji Krakowskiej, „Źródło” nr 27 (497):8 VII 2001, s. I.

<sup>117</sup> T. Marczevska, *We własnym domu...*, s. 9.

*Opis architektoniczny*

Kościół nie jest orientowany (il. 4–6). Założony na rzucie centralnym kwadratu, jest natomiast ukierunkowany; ma trzy nawy: szeroką „perspektywiczną” nawę główną, zwężającą się ku ołtarzowi i wąskie nawy boczne o zbieżnych kształtach, będących dopełnieniem nawy głównej, albowiem koliste „słupy–kolumny”, rozdzielające wnętrze, ustawione są w ten sposób, że oddzielają nawę główną, która biegnąc ku prezbiterium, zwęża się nieznacznie, natomiast nawy boczne przeciwnie: rozszerzają się, biegnąc ku parawanowym ścianom. Parawanowe ściany, ustawione w zakończeniu naw bocznych w pewnej odległości od ściany czołowej, wydzielają korytarzyki prowadzące z zakrystii (po jednej stronie) oraz z wyjścia ewakuacyjnego (po drugiej stronie) ku tak „wgłębnie” powstałemu prezbiterium. Trzy słupy–kolumny (po każdej stronie naw), o palmowato-palcowatych głowicach-wspornikach (skrajne o czterech, środkowe o pięciu „palcach”), podtrzymują wygięte grzbietem ku górze płozowate potężne płatwie, na których spoczywają ustawione w rytmicznych odstępach wiązary więźby dachowej, widocznej na białym siodłowym stropodachu w nawie głównej i pulpitowych stropodachach w nawach bocznych, biegnących jednak w przeciwnym kierunku, czyli do środka. W ten sposób powstał zygzakowato ukształtowany stropodach z wyraźnie zarysowaną więźbą dachową, widoczną od środka kościoła. Miękką, płynną linią wykreślone są również leżące okna, usytuowane wysoko pod stropodachem naw bocznych, które rozszerzają się, biegnąc w kierunku ołtarza. Boczne stojące okna, usytuowane nad wejściami w korytarzykach, doświetlają także prezbiterium, dając światło ukryte (boczne). Światło, spadające z góry ze świetlika–wieży o podstawie trójkąta (przypominającego serce – atrybut patrona kościoła), spływa na ołtarz główny, usytuowany na dwustopniowym podwyższeniu. Za ołtarzem, na osi, na ścianie prezbiterialnej wisi tabernakulum<sup>118</sup>, a nad nim wspomniany krzyż, przywieziony z błon krakowskich. Stopień komunijny przy ołtarzu zakreśla półkole, podobnie półkolem wykreślone jest miejsce dla ambonki. Ołtarz i ambonka wykonane zostały z jasnego marmuru.

Bryła kościoła jest zwarta, kompaktowa, o konstrukcji spoistej, rozrzeźbiona jedynie w partii dachu, tworzącego jak gdyby trzy turnie, zróżnicowane od strony fasady i prezbiterium. Po prawej stronie elewacja kościoła uskakuje dołem lekko w głąb, by podkreślić, że w tym miejscu jest „pas drogi krzyżowej”, symbolizowanej 14 okienkami. Dopiero od we-

<sup>118</sup> Piękne pozłacane tabernakulum, ujmują po bokach dwie uniesione ręce w płomieniach; zob. (Majer), *Kościół Najświętszego Serca Pana Jezusa w Nowej Hucie*, „Dziennik Polski” nr 15:19 I 2003, s. 8.

wnętrz można zobaczyć, jak głęboko wycięto je w murze. Po lewej stronie kościoła (patrząc od wejścia głównego) przylega mały jednopiętrowy kompleks zaplecza mieszkalno-parafialno-katechetycznego (zakrystia, sala, plebania), który zakończony linią miękką (wycinkiem koła), doprowadzoną do drzwi kancelarii parafialnej, zaprasza do wejścia. Prostopadłe okna budynku parafialnego zostały zróżnicowane: na parterze są mniejsze, na piętrze zaś większe.

Fasada kościoła podzielona jest daszkiem o miękkiej, płynnej wypukłej linii, na dwie nierówne części. W górnej większej widnieje duże koliste okno, umieszczone centralnie nad chórem muzycznym, natomiast w dolnej mniejszej, gdzie fasada uskakując, wykreślona jest miękką, wklęsłą linią w głąb; tu znajduje się podcień, zapraszający do przedsionka i zarazem do wnętrza kościoła. Nad prezbiterium, nad świetlikiem ołtarzowym, wznosi się wysoka ostrosłupowa wieża o podstawie trójkąta.

Ponieważ wewnątrz kościoła jest niewielkie, toteż po obu stronach naw bocznych schody prowadzą na emporę organową, pomnażającą przestrzeń kościoła. Parapet chóru ma linię wypukłą, wyokrągloną, pod nim zaś uskakują ścianki chóru.

Po lewej stronie prezbiterium wisi obraz Matki Bożej Nieustającej Pomocy, namalowany przez Marlenę Nizio, absolwentkę krakowskiej Akademii Sztuk Pięknych, uczennicę prof. Jerzego Nowosielskiego. Jest ona także autorką innego obrazu: Serca Pana Jezusa, wiszącego w prawej bocznej nawie<sup>119</sup>

### *Analiza i interpretacja stylu*

W roku 1997 zorganizowany został zamknięty konkurs na kościół wygrało go biuro projektowe JET Atelier. Kościół, usytuowany w narożniku ul. Obrońców Krzyża 1 i Ludźmierskiej 2, zbudowany w latach 1998–2001 według projektu Krzysztofa Ingardena i Przemysława Gawora, przy współpracy J. Ewý'ego (konstrukcję wykonał inż. B. Pasternak), należy do niewielkich kubaturowo kościołów Krakowa<sup>120</sup>. Plan oparty na kwadracie sugeruje układ centralny. Jednakże w celu stworzenia tradycyjnej przestrzeni sakralnej wewnątrz podzielone zostało na trzy nawy dwoma rzędami kolumn (po trzy kolumny z każdej strony), ustawionych

<sup>119</sup> Tamże.

<sup>120</sup> „Źródło” Archidiecezji Krakowskiej, „Źródło” nr 27 (497):8 VII 2001, s. I. Kościół ma 424 m<sup>2</sup>, powierzchnia naw wynosi 341 m<sup>2</sup> i może pomieścić ok. 700 osób (200 miejsc siedzących i 450 stojących); zob. (Majer), *Kościół Najświętszego Serca Pana Jezusa w Nowej Hucie...*, s. 8.

w perspektywie zbieżnej, tak że osie kolumnad, biegnąc ku ołtarzowi, wydłużają optycznie perspektywę nawy głównej, powiększając w ten sposób wnętrze kościoła. Warto przypomnieć, że taką iluzjonistyczną kolumnadę wydłużającą perspektywę zastosował już w roku 1635 Francesco Borromini (1599–1667) w Palazzo Spada.

Tak zakomponowane wnętrze kościoła oscyluje pomiędzy pseudobazyliką a halą. Ale po raz pierwszy mamy tu do czynienia z „nierównymi-zbieżnymi” nawami (lewa różni się nieco od prawej). Te zbieżne perspektywicznie nawy kościoła przypominają w jakimś stopniu trójsegmentową kompozycję sklepienia kościoła w Mistrzejowicach. To nie jedyne podobieństwo z tym kościołem. Również piramidalna, ostrosłupowa wieża, ażurowa pośrodku, zwieńczona krzyżem, to świadome odwołanie się do miejscowej tradycji, do podobnie ukształtowanej wieży nad wejściem do kościoła w Mistrzejowicach. Tu ma ona jednak inne proporcje i usytuowana jest nad prezbiterium. Przypomnijmy, że piramidalny dach-wieżę zastosował również Gottfried Böhm w kościele w Ofenbach-Wigratzbad (1972–1976)<sup>121</sup>. W postmodernizmie forma piramidy ożywa na nowo, czego przykładem może być wieża-sygnaturka na omawianym kościele czy też piramida (Transamerica Pyramid) Williama Pereira w San Francisco (1972)<sup>122</sup>.

Fasadę o linii wklęsłej zastosował również Józef Dutkiewicz w kościele mistrzejowickim. Podział na dwie części można zaobserwować w krakowskim kościele Matki Boskiej Zwycięskiej w Borku Fałęckim. I mimo że pewne podobieństwa tych kościołów są widoczne, to każdorazowo potraktowane zostały inaczej<sup>123</sup>. Takie odwoływanie się do repertuaru lokalnego należy uznać tu za wartość nadrzędną. Wysokie parawane ściany kościoła, sponad których kościół wyłania się łukowatymi oknami, przypomina swą formą kompozycję z Muzeum Sztuki i Techniki Japońskiej MANGGHA w Krakowie, zza których to murów wyrasta muzeum.

Kościół Najświętszego Serca Pana Jezusa w Nowej Hucie–Bieńczycach zbudowany został z materiałów tradycyjnych (cegła, drewno i inne) i charakteryzuje się formami dobrze znanymi z przeszłości. Dzięki temu tworzy dla miejscowej ludności wyrazisty, syntetyczny znak w krajobrazie osiedla, kojarzący się jednoznacznie z formą sakralną, czytelną zarówno w planie, jak i w bryle. Pojawiły się tu znów możliwości ekspe-

<sup>121</sup> W. P e h n t, *Gottfried Böhm*, Basel–Berlin–Boston 1999, s. 90.

<sup>122</sup> Zob. N. P e v s n e r, H. H o n o u r, J. F l e m i n g, *Lexikon der Weltarchitektur*, München 1992, s. 517.

<sup>123</sup> Nie chciałbym, by mi ktoś zarzucił, że sugeruję „wpływy”. Sugeruję jedynie, że dwie podobne kompozycje mogą być rozwiązane „podobnie”, a jednak zupełnie inaczej.

rymentatorskie na bazie materiałów tradycyjnych, co dało nowe możliwości wyrazowe, nawet o znaczeniu społecznym. Tym kościołem architektki dowiedli, że można tworzyć nową architekturę zgodnie z wielowiekową tradycją Kościoła i zarazem z oczekiwaniami parafian.

Kolumny dźwigają drewnianą konstrukcję więźby dachowej wraz z lekko opadającym dachem w kierunku ołtarza, nad którym otwiera się świetlik wieży. Geometryczna struktura naw znajduje swoje odbicie w kształcie i konstrukcji dachu, złożonego z czterech niezależnych i zakrzywionych płaszczyzn symbolizujących niebo. Ciekawa jest kolorystyka materiałów. Elewacje kościoła wyłożone zostały kremowym piaskowcem, dach pokryty patynową blachą tytanowo-cynkową, a we wnętrzu dominuje przyciemniona drewniana konstrukcja więźby dachowej, granatowy kolor sufitów i wapienna podłoga<sup>124</sup>.

Kompozycja kościoła polega na kontraście: białych-kremowych ścian i ciemnych podciągów-wiązarów, kąta rozwartego i ostrego, kąta prostego i formy wyokragłonej (półkolistej), trójkąta i kwadratu, okien leżących i stojących, linii wklęsłych i wypukłych. Wyzyskane w sposób prosty, ale niezwykle artystyczny, są przykładem neomodernizmu w sztuce sakralnej Krakowa, powiązanej z nowym regionalizmem. Odślanianie konstrukcji, której siły działania i ciężenia są widoczne, ukazanie więźby dachowej, podtrzymywanej przez palmowo-palczaste wsporniki-głowice; zmaganie się z tymi siłami, co uwidocznia wygięta ku górze grzbietem płozowata płatew, wsparta na środku na pięciu wspornikach, a opadająca na krańcach, gdzie podpierają ją tylko cztery wsporniki, to akcentowanie struktury. Leżące okna, umieszczone bezpośrednio pod stropodachem naw bocznych, tym bardziej akcentują konstrukcyjny charakter uwidocznionej więźby dachowej. Jest to zatem estetyczny konstruktywizm wnętrza, o prostocie wyrazu i symbolicznej białej, „pustej” przestrzeni. Nowy materiał – żelbet – umożliwił przekształcenie kolumny, jej redukcję do prostego cylindra pozbawionego bazy i odstawionego od podłoża, a połączenie stalowych palczastych „głowic” dało rodzaj nowej kolumny z nową niespotykaną dotychczas głowicą. Ten neokonstruktywizm i strukturalizm wzbogacony o neomodernizm i nowy regionalizm prezentuje się skromnie, lecz nader efektownie w ramach postmodernizmu. Widać tu uznanie dla awangardy międzywojennej, zamiłowanie do form konstruktywistycznych, do lekkich elementów widocznych w wiązarach dachowych. Bryła kościoła w swej zasadniczej strukturze nawiązuje do tradycyjnych, niewielkich kościołów, może nawet średniowiecznych. Na tym polega urok jej skromnej zewnętrznej formy. We wnętrzu zaskakuje

<sup>124</sup> Według: *Opis projektowy kościoła pw. Najświętszego Serca Pana Jezusa – Jet Atelier Architekci.*

pomysł „perspektywicznych” naw, gdyż w ten sposób kwadratowy rzut kościoła w wyniku nowoczesnego ukształtowania zamienił się w tak pożądaną układ ukierunkowany. Wchodząc do kościoła, stykamy się już na podeście przed wejściem do świątyni z ważnym zagadnieniem ukierunkowania świątyni: tu nawa główna kościoła przemienia się w podłużną nawę ukierunkowaną na ołtarz główny.

\* \* \*

Kościół w Nowej Hucie–Bieńczycach, zwany Arką Pana, jest symbolem, a jego dzieje ukazują sytuację Kościoła katolickiego w Polsce w czasach PRL-u, w szczególności politykę wyznaniową władz komunistycznych. Zderzenie dwóch przeciwstawnych sobie systemów światopoglądowych przebiegało tu niezwykle dramatycznie. Walka o krzyż, a tym samym o kościół, została przez miejscową społeczność jednak wygrana<sup>125</sup>.

Drugi Kościół w Nowej Hucie–Bieńczycach pw. Najświętszego Serca Pana Jezusa, na osiedlu Teatralnym, reprezentuje małą kubaturę i ludzką, wyważoną skalę. Ukazuje on nową jakość artystyczną o formach niejako „polifonicznych” (neokonstruktywistycznych, neomodernistycznych nowego regionalizmu) ujętych wspólną ramą nowej, młodej generacji architektów krakowskich.

Mamy zatem do czynienia z dwoma odrębnymi kościołami, tak pod względem planu, dyspozycji wnętrza, jak i ich struktury oraz konstrukcji. Arka Pana jest kościołem o rzucie owalnym, swobodnym, kościół pw. Najświętszego Serca Pana Jezusa ma z kolei rzut centralny kwadratu, przy czym jego przestrzeń, podzielona kolumnami na trzy nawy, sprawia wrażenie kościoła podłużnego.

Pod względem stylistycznym Arka Pana oddala się od dojrzałego modernizmu, w rezultacie jest w konwencji późnego modernizmu, z kolei kościół pw. Najświętszego Serca Pana Jezusa powraca do struktur modernistycznych; oprócz konstruktywizmu wzbogacony jest elementami regionalnymi (ma wiele cech wziętych z tradycyjnych kościołów) oraz konstruktywistycznymi.

---

<sup>125</sup> Tę historię walki o kościół przypominano w 2002 r. opisując nawiedzenie obrazu Matki Boskiej Częstochowskiej 16–18 VI 1999 roku: zob. *Arka Pana – Bieńczyce, parafia NMP Królowej Polski i Parafia Najświętszego Serca Pana Jezusa*, „Informator Pielgrzyma” – Nawiedzenie Obrazu MB Częstochowskiej, Kraków–Nowa Huta 12–26.06.1999, s. 2.

## ZWEI KIRCHEN IN KRAKAU–NOWA HUTA Zur Geschichte und Architektur

### Zusammenfassung

1. Die Kirche der Mutter Gottes, der Königin Polens in Krakau–Nowa Huta (Bieńczyce). In dem ehemaligen Dorf Bieńczyce befindet sich eine der Mutter Gottes, der Königin Polens, gewidmete Kirche, welche nach dem Entwurf von Wojciech Pietrzyk als ein Denkmal zur Tausenjahrfeier der Christianisierung Polens errichtet wurde (Abb. 1–3). Bereits 1957 war von Zbigniew Solawa ein Kirchenbau projektiert worden, den aber die Kommunisten vereitelten. Erst einige Jahre später kam es zum Bau der langerwarteten Kirche. Die Kirche entstand unter dem Druck der öffentlichen Meinung und der günstigen Umstände. Erst nach neun Jahren des hartnäckigen Kampfes der Bevölkerung von Nowa Huta um ein neues Gotteshaus entschied sich die Regierung eine Baugenehmigung auszustellen. Der Grundstein der Kirche stammt vom Grabe des hl. Petrus in Rom und ist ein Geschenk von Papst Paul VI. Dieses orginelle Bauwerk wurde innerhalb von 10 Jahren gebaut und im Jahre 1977 von Kardinal Karol Wojtyła (dem jetzigen Papst Johannes Paul II) eingeweiht. Als Krakauer Metropolit traf er ununterbrochen Vorkehrungen um das Gotteshaus für die Pfarreimende, die inzwischen bereits 100 000 Gläubige zählte.

Über einem asymmetrischen, stark gekurvten, ovalen Grundriß, der der Form des Weizen-samens folgt, erhebt sich der Kirchenraum, dessen Dach die freie Bewegung des Grundrisses aufnimmt. Der Baukörper, der aus großen irregulären angeböschten Flächen und sich einender durchdringenden Stahlbetonschalen besteht, besitzt fließende Stromlinienformen. Die schrägen, geschwungenen nichttragenden Wände (Stahl–Glas–Beton–Konstruktion), der zum Altar abfallender Boden und das hängende leicht konkave Dach bilden eine "organische Raumhülle". Eine geradeliniege Empore zieht sich über den "Seitenteil" des Kirchenschiffes. In dieser Kirche spielen gerade Linien, rechte Winkel keine wichtige Rolle, denn eine gerade Linie ist die Linie des Todes. Das ist keine würfelige, kastenförmige Architektur, sondern eine plastische, lebhaft-dynamische Baukunst, weil die Linie des Lebens gerade eine fließende Linie ist, die die Höhen und Tiefen des Lebens bezeichnet.... Große, schräge Wände, die sich nach oben ein bißchen verjüngen, bilden eine feste Unterlage und zugleich "Grundlage" für ein weit ausladend hervortretendes, nach außen gebördeltes Dach, das nicht lastet, sondern über dem Raum zu schweben scheint. Das geschieht deswegen, weil zwischen ihm und den Wänden zunächst einmal ein schmaler, fließender, dann sich immer breiter öffnender Fenster- Lichtstreifen hervortritt und Erstaunen hervorruft (Abb. 3). Diese Durchfensterung, d.h. leichtes Öffnen des Daches zum Himmel, was auf die byzantinische Baukunst hinweist, und damit seine Leichtigkeit erhält, bedeutet, sich dem Universum, dem Absoluten zu öffnen. Die Maueröffnungen sind ein Versuch, sich in die Natur einzugliedern. Zwischen den geschlossenen Mauerpatien geben großflächige (unregelmäßige) Fenster (auf vielen Seiten) dem Kirchenraum helles Licht.

Schräge Wände, welche im Jugendstil ihren Ursprung haben, sind ein deutlicher Hinweis auf die Formen des Bootes. Dieses orginelle Bauwerk, mit dem riesigen Kreuz, das einen Mast darstellt, erinnert an ein großes Boot an eine auf den Wellen schwebende Arche – Symbol der Rettung, daher die Bezeichnung Arche des Herrn. Dieses riesige Kreuz mit einer goldenen Krone erinnert einerseits an den sieghaften Kampf um das Kreuz in Nowa Huta und andererseits ist es ein sichtbares Zeichen der Anwesenheit Gottes in dieser in Voraussetzung der kommunistischen Macht ohne Gott gebauten Stadt. Dieser Kreuz-Mast beherrscht nicht nur die Kirche, sondern die Siedlung und bestimmt das sakrale Gebiet, die Sphäre des Sakralen rum herum. Die Krone dagegen soll an die Krone der Marienkirche in der Altstadt Krakau erinnern und ist daher ein Verbindungsglied zwischen diesen beiden Städten (dem alten Stadtkern und der neuen Stadt).

Dieser modernistische Betonstil, als plastischer Stil, oft auch als Neojugendstil (oder Neexpressionismus) bezeichnet, gekennzeichnet durch Monumentalität, Plastizität und Dynamik kubistischer Baukörper, brauchte eine menschliche Skala ein menschliches Maß, deshalb wurden die Wandflächen mit kleinen Flußsteinen, d.h. mit Geröllen (durch Wasser abgerundete Gesteinsbruchstücke) besetzt, die die Menschen mit nach Hause nach Nowa Huta von Gebirgsbächen und -flüssen brachten. Das bringt uns auf den Bibelspruch, daß der verworfene Stein zum Grundstein (Eckstein) wurde.

Das mit Schindeln bedeckte Dach läßt uns alte Holzkirchen in Erinnerung bringen, die Schindeln an der Decke sollen vor allem aber ein freundlich warmes anmutendes Innere schaffen. Die dunkle Farbe des Daches ist ein krasser Kontrast zu der weißen Farbe des "internationalen Stils".

In dieser Kirche sehen wir zwei aufeinander stoßende Stilistikformen, die sich gegenseitig ergänzen und verstärken. Einerseits sehen wir die sich durchdringenden Krümmungen, andererseits aber gerade Linien der Stahlbetonleiste, an der die Glocken hängen, und eine andere dekorative Leiste. Ähnliches erleben wir im Innern, indem wir weiche, fließende Mauerlinien durch eine gerade Linie der Empore – der Chorbrücke durchschnitten sehen. Am Gelände, an einer geraden Leiste hängt eine schmerzverzerrte, ausdrucksvolle, nach vorn gebeugte Skulptur des Gekreuzigten, vom Architekten Wojciech Pietrzyk entworfen und vom Bildhauer Bronisław Chromy ausgeführt. Sie paßt ganz gut in dieses Innere hinein. Auf die starren Kreuzesbalken wurde verzichtet, denn das Kreuz steht vor Ort, wo diese Kirche früher hätte stehen sollen. Der Gekreuzigte – das wirkliche Kreuz des Leidens ist in dieser Arche aufgerichtet. Er bricht das Schweigen der Mauern, kündigt von der größten Tragödie, die einst durcherlebt wurde. Der große Christuskörper zwischen dem Gemeinderaum und dem Altar, der auf dem um sieben Stufen erhöhten Altarbereich steht, beherrscht den Raum. Verkörpert diese Skulptur auch Schmerzen der Nation, die allen Gewalten (allen Widrigkeiten) zum Trotz nach vorn schreitet und auf eine bessere Zukunft hofft? In einer unterirdischen Vorhalle der Wochentagskapelle *Zur Versöhnung* kann man sogenannte *Polnische Pieta-Darstellungen* von Antoni Rzaşa (1919–1980) dem Schnitzer aus Zakopane besichtigen. Sie stellen das Martyrium des polnischen Volkes während des Zweiten Weltkrieges dar.

Die Kirche in Krakau–Nowa Huta (Bieńczyce) setzt eine deutlich sichtbare Zäsur im Sakralbau Polens, vor allem aber Krakaus; einerseits wegen der schicksalsvollen Geschichte ihres Entstehens, und andererseits der angewandten Ästhetik und der Ausdrucksformen halber. Sie ist eine altarozentrische Kirche, die einzige, die in Krakau gebaut wurde. Die Kirche vertritt den obengenannten plastischen Stil und wird mit der berühmten Kapelle von Ronchamp aus den Jahren 1950–1955 verglichen. "Die Einwirkung der Kapelle von Ronchamp ist unverkennbar" – so der deutsche Bildhauer Franz Gutmann. Es unterliegt keinem Zweifel, daß diese zukunftsweisende Kapelle von Ronchamp eine neue Botschaft der Kirche durch Architektur zu verkünden versuchte und eine Brücke zu Gott zur Natur zur Schöpfung wiederfinden wollte. Paradoxweise wurde das bedeutendste und einflußreichste Bauwerk der katholischen Sakralarchitektur des 20. Jahrhunderts – die Kapelle in Ronchamp ausgerechnet von einem protestantisch aufgewachsenen, seine Herkunft auf die Albigenser zurückführenden und selbst zum Protestantismus neigenden Architekten realisiert, nämlich von Ch. E. Le Corbusier (1887–1965).

Die Kirche in Nowa Huta ist für die erste Generation der Architekten, die sich mit dem Sakralbau befaßten, zum Musterbeispiel für ein Gotteshaus geworden. Trotz dieser Inspirationen und Ähnlichkeiten hat die Kirche im Vergleich zu Ronchamp eine ganz andere Skala: In Ronchamp haben wir mit einer Kapelle zu tun in Nowa Huta mit einer Kirche. Durch diese Monumentalität, durch diese übergroße Skala – es ging gerade darum, daß die Kirche aus der weiten Ferne sichtbar wird und viele Gläubige fassen kann – ist diese Kirche der Meinung vieler Architekturkritiker nach – ein allzu viel auseinanderziehender Kompaktbau.

2. Die Herz-Jesu Pfarrkirche in Krakau–Nowa Huta (Bieńczyce) [Abb. 4–6]: Der Kirchenraum als Kubus erhebt sich über einem quadratischen Grundriß von Seitenlänge 25 m,

dem seitlich Pfarramt und Pfarrwohnungen angefügt sind. Ein sakrales Hauptwerk, das die suggestive Wirkung der fast "manieristischen" Raumgestaltung verdeutlicht. Der (fast zeltförmige) dreimal zerklüftete Dachstuhl steht frei im Raum. Sechs Rundpfeiler aus Beton mit je einseitig sich 4- oder 5 mal gabelnden (Rund)streben tragen wie stilisierte Bäume Binder, auf denen das Dach ruht. Dieses (also das Dach) ist um zweieinhalb Meter von der Mauerkrone abgehoben und läßt durch Fensterband verschiedener (immer zunehmenden) Größe reichlich Licht in den Raum. Das Dach ist in Kupfer gedeckt.

Der Raum wird also durch Rundpfeiler gegliedert. Die perspektivische Stellung der Pfeiler gibt keine monotone Reihung von architektonischen und dekorativen Motiven und illustriert tiefenperspektivische Effekte und Proportionen. Der Raumeindruck wird geprägt durch eine fast gotisierende Dachkonstruktion, die an die der *St. Lantpert* in München erinnert. Die Synthese von quadratischem Raum und ausgerichteter länglicher Anordnung der Schiffe wird durch die Stellung der Pfeiler in linealer Perspektive, durch eine Öffnung in der Dachdecke, aus der das Licht gebündelt auf den Altar fällt und Fenster verschiedener Größe direkt unter dem Dachansatz erreicht. Der um zwei Stufen erhöhte Altar, der indirekt auf einem halbrunden Podest, aber direkt auf einer kreisrunden Insel steht, ist ein bißchen durch seine Form in den Raum vorgezogenen.