

O. EDWARD FRANKIEWICZ

ODKRYCIA W PROKATEDRZE OPOLSKIEJ

- I. Odkrycia z zakresu architektury.
- II. Gotycka chrzcielnica.
- III. Podziemia.

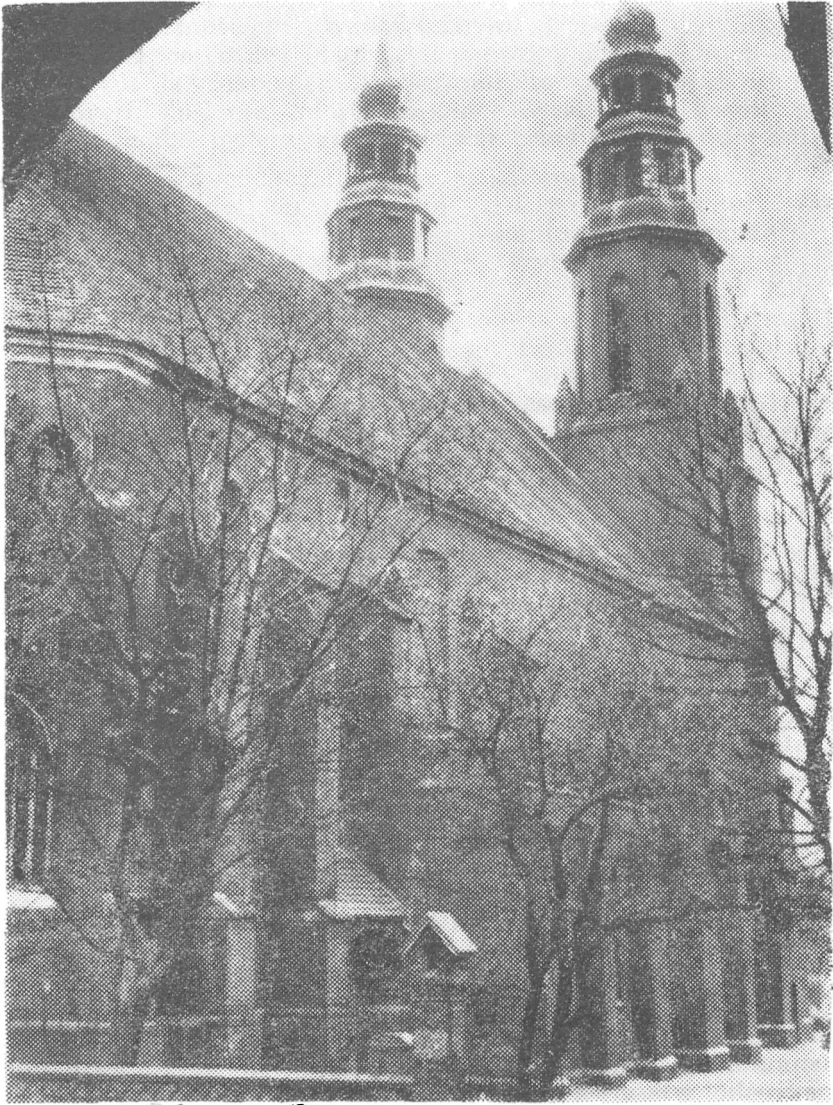
Wśród zabytków Opola kościół prokatedralny Św. Krzyża zajmuje ważną pozycję. W ogólnym urzędowym spisie zabytków polskiej architektury z 1964 r. jest zaliczony do grupy pierwszej¹. Jakkolwiek nie doczekał się polskiego omówienia monograficznego, to niewątpliwie zachował wśród stylowych nawarstwień liczne elementy pierwotnego założenia, które nie zostały dotychczas zaakcentowane, bo nie poświęcono im należytej uwagi. Do zbadania i ustalenia przynajmniej niektórych interesujących relikwów nadarzyła się wyjątkowa okazja w czasie ostatniej renowacji w 1965 r. Co ujawniła zabytkowa budowla? Jakich dokonano tu odkryć? Oto przedmiot następującego sprawozdawczego opracowania, które może się przyczynić do lepszego poznania gotyckiej architektury w regionie opolskim.

I. ODKRYCIA Z ZAKRESU ARCHITEKTURY

1. Relikty murowane

Od dawna zaciekawiały historyków sztuki niektóre fragmenty architektury zachowane w prokatedrze, które swymi osobliwymi formami nie harmonizują z ogólnym schematem budowli, ale którym nie łatwo było nakreślić właściwą pierwotną funkcję. Nawet niemiecki konserwator państwowy von Quast będąc w przejeździe w Opolu w dniach od 27-30 lipca 1846 r. zanotował w swym pamiętniku² trafne spostrzeżenie, że w tej budowli pozostały widoczne ślady starszych niższych sklepień na bocznych murach, czyli na murach bocznych naw. To stwierdzenie wziął później pod uwagę Thurm³, który w zgrubiały

1. Spis zabytków architektury (Biblioteka Muzealnictwa i Ochrony Zabytków), Warszawa 1964, t. I, s. 373. W rejestrze zabytków województwa opolskiego figuruje pod nr 763/64 na podstawie orzeczenia z dnia 3 kwietnia 1964 r.
2. Von Quast, Reisebuch (rękopis w Archiwum Architektury Wyższej Szkoły Technicznej), Charlottenburg.
3. S. Thurm, Norddeutscher Backsteinbau, gotische Backsteinhallenkirchen mit dreiabsidalem Chorschluss, Berlin 1935, s. 86-87.



Prokatedra op. Widok od strony pn.-wsch., w. X-XV.

bocznych murach z odskokami odczytał relikty trzynastowiecznej bazyliki. Ale ponieważ nie przytoczył peremptorycznych dowodów odkrywkowych, nie obdarzono go zaufaniem. Lutsch⁴ a za nim Schramek⁵ i ostatni niemiecki zespół redakcyjny w opracowaniu opolskich zabytków stanowczo odrzucili hipotezę Thurma twierdząc, że silniejsze za-

4. H. Lutsch, Die Kunstdenkmäler des Regierungsbezirks Oppeln, Wrocław 1894, s. 230. „Die Bauzeit des auf uns gekommenen Gotteshauses fällt nicht vor das XV Jahrhundert”.

5. E. Schramek, Das Kollegiatstift zum hl. Kreuz in Oppeln, „Oberschlesische Heimat” XII: 1916, nr 1, s. 3.

chodnie mury nie mają nic wspólnego z poprzednią budową⁶. Taki problematyczny stan badań zastała ostatnia wewnętrzna renowacja prokatedry w 1965 r.

Celem ostatnio przeprowadzonych prac w prokatedrze było odświeżenie jej wnętrza, połączone z odrzuceniem zbytecznego wystroju i z usunięciem niektórych nawarstwień tynkowych i konstrukcyjnych kolidujących z pierwotnym założeniem. Z tego powodu odbicie tynku na zgrubiałych murach, w formie długich i wysokich pasów, jako dalszego przygotowania do nowych malowideł sgrafittowych, doprowadziło do niespodziewanych odkryć. W rachubę wchodzi przede wszystkim strefy na północnym murze.

A. Strefa w drugim i w trzecim prześle zachodnim

Na tym odcinku usunięto tynk na wysokości 6,70 m nad posadzką w formie pasa, długiego na 11,20 m i wysokiego na 2,80 m. Niemal cała powierzchnia muru była szorstka i zdeformowana, ponieważ na tej wysokości już niegdyś go zwężono przez ścięcie lica na około 10 cm. Nie dziw, że na pierwszy rzut oka nie zauważono na zdeformowanym murze nic ciekawego. Nikt poza autorem nim się nie zainteresował. Szczegółowej jednak uwadze nie uszły zaskakujące w niektórych miejscach układy cegieł. Bliższa analiza raz po raz odsłaniała nowe linearne zespoły, a więc przecinających się łuków, linii poziomych i pionowych, ale całość nie przedstawiała jeszcze elementów wyraźnie odgraniczonych i wzajemnie zależnych, tym więcej, że potężne rusztowanie ustawione przy murze potęgowało niezróżnicowany chaos. Dopiero gdy pojedyncze podejrzane cegły lekko wybijające się ponad tło gruntownie oczyszczono chemicznym płynem, wtedy z pierwotnego chaosu wyłoniły się fundamenty krystalizujących się układów spoistych z osobliwą jakością i siłą, wykazujących relikty o strukturze architektonicznej. A takich fragmentów było więcej, jak to przedstawia następujący spis.

1. Fragment żagli sklepiennych z nasadą, szeroki u podstawy na 0,45 m u góry 1,40 m, wysoki na 2,70 m, z cegły koloru wiśniowego, formatu $27 \times 13 \times 9$ cm.

2. Zamurowane okno z ościeżami. Odkrywka poniżej strefy wykazała, że pod tynkiem zachowało się lewe ościeże z ławą. Natomiast prawe ościeże zostało już w 3/4 zniszczone przez wtopiony ceglany pas w formie prostokąta celem wzmocnienia konstrukcji muru. Otwór

6. Schiedlauský, Die Bau und Kunstdenkmäler des Stadtkreises Oppeln. Wrocław 1939, s. 34: „Die stärkeren Mauern der westlichen Wände und der von Aussen sichtbare Rücksprung im Mauerwerk zwischen dem zweiten Joch (von Westen aus) der Nordseite dürfen nicht, wie es Thurm tut, dazu dienen, den westlichen Teil der Kirche als Rest der Ende des 13 Jahrhunderts errichteten Basilika zu erklären”. Str. 40: „Die späteren, z. T. zweistöckigen Anbauten machten die Entfernung je eines Strebepfeilers an der Nord und Südwand notwendig. Darauf sind wohl im Innern die Verstärkungen der Mauern im 2. und im 3. Joch bis ungefähr zur halben Höhe des Raumes zurückzuführen, die an der Nordseite 25 cm, an der Südseite 51 cm vorspringen. Die Wand tritt übrigens auf der Südseite an genau der Stelle zurück, wo ehemals eine Stufe quer durch den Raum lief, die das Presbyterium von dem Laienraum schied. Dass hier jedoch ein ursächlicher Zusammenhang besteht, lässt sich nicht beweisen”. Str. 34: „Ob alte Teile in den Neubau einbezogen worden sind, entzieht sich der Kenntnis”.

okienny posiada rozglifienie, u góry jest zakończony arkadą nieznacznie wyższą od półkoła. Wymiary otworu: wysoki na 5,05 m, szeroki na 1,30 m. Kolor cegły: wiśniowy, formatu $24 \times 12 \times 9$ cm.

3. Zamurowane okno z ościeżami. Dalsza odkrywka poniżej strefy doniosła, że pod tynkiem zachowało się całe prawe ościeże z ławą. Lewe ościeże uległo w wysokim stopniu zniszczeniu przez zastosowanie ceglano-pasa w formie prostokąta, wzmacniającego osłabiony na tym odcinku mur. Całe okno jest zamurowane i rozglifione, u góry zakończone łukiem nieznacznie wyższym od półkoła. Wymiary okna: wysokie na 5,05 m, szerokie na 1,30 m, w przewężeniu szer. na 0,70 m; grubość muru aż do przewężenia wynosi 0,80 m. Cegła posiada kolor wiśniowy, formatu $24 \times 12 \times 9$ cm. W górnej partii okna, w przewężeniu, zachowały się drobne fragmenty wapiennego przeźrocza.

4. Obok prawego ościeża powyższego okna, w środkowej partii napotkano po usunięciu tynku na powierzchni 75×83 cm pierwotne lico muru o układzie wendyjskim. Fragment obejmuje 7 warstw cegły o kolorze wiśniowym, formatu $24 \times 12 \times 9$ cm. Większe partie również układu wendyjskiego znaleziono po odbiciu tynku na północnych murach bocznych naw nad chórem muzycznym, na wewnętrznym licu południowego muru i na licach wewnętrznych i zewnętrznych obu wież.

5. Fragment żagła sklepiennego. u dołu szer. na 40 cm, wys. na 2,00 m. Kolor i format cegły jak pod nr 4.

B. Strefa w trzecim i czwartym prześle zachodnim

Odcinek ten obejmuje powierzchnię długą na 11,40 m, wysoką na 2,80 m na wysokości 3,70 m ponad posadzką. I tu zastosowano tę samą metodę, aby wydobyć z ogólnie obojętnego tła układy spoiste o charakterze architektonicznym. Tym sposobem ustalono również cenne elementy.

6. Fragment żagła sklepiennego, wysoki na 1,20 m, szeroki u podstawy na 0,30 m. Materiałem jest cegła koloru wiśniowego, formatu $27 \times 13 \times 9$ cm.

7. Zamurowany otwór wentylacyjny w formie równoramiennego krzyża o wymiarach $40 \times 40 \times 11$ cm. Był widoczny z sąsiedniej kaplicy po odbiciu tynku w 1965 r. W czasie dalszych prac został ponownie zamurowany od strony kaplicy.

8. Fragmentaryczna warstwa cegły z charakterystycznymi uskokami, sugerującymi w tym miejscu dawne sklepienie. Ślady są zarysowane na wysokości 50—90 cm. Cegły wykazują kolor wiśniowy, formatu $27 \times 12 \times 9$ cm.

9. Fragmenty żagli sklepiennych ze wspólną nasadą, wysokie na 2,70 m, szerokie u podstaw na 0,45 m a u góry na 1,50 m; cegła koloru wiśniowego, formatu $27 \times 13 \times 10$ cm.

Z obu stref i z wszystkich pojedynczych reliktyw wykonano dokumentację fotograficzną. Następnie ponownie nałożono na oba pasy dwie cienkie warstwy tynku celem ozdobienia pół technika sgrafittową.

Niektóre z powyższych fragmentów były z pewnością znane niemieckim architektom i historykom sztuki, a jednak nie wprowadzili oni

z nich należytych wniosków. Nie uświadomili sobie, że zachowane szczątki dawnej budowli są ważną przesłanką odszyfrowania jej przeszłości.

Co przekazują przeto odkryte relikty? O czym świadczą? W jakim stopniu mogą się przyczynić przynajmniej do próbnej rekonstrukcji trzynastowiecznej bazyliki?

Podkreślić należy, że oba zgrubiałe mury, północny i południowy, łączą się konstrukcyjnie z wieżami oraz że na wewnętrznych licach tychże murów przetrwały układy wendyjskie, co świadczyłoby, że zostały one równocześnie wzniesione. Wielką tę przestrzeń przedzielały mury prawdopodobnie z wysokimi arkadami i łączyły się również konstrukcyjnie z wieżami. O istnieniu takich murów świadczą zachowane i ostatnio pod tynkiem stwierdzone nierówne powierzchnie poziomych pasów w tych miejscach, w których one zazębiały się z wieżami. W czasie przebudowy bazyliki na kościół halowy w XV wieku międzynawowe mury z arkadami okazały się zbyt ciężkie i dlatego odrąbano je od środkowych filarów wieżowych.

Znamienne jest również, że północna wieża jest wewnątrz węższa od południowej o 30 cm oraz, że północna nawa jest szersza od południowej o 75 cm. Co mogło wpłynąć na to zróżnicowanie? Dwie zachodzą na razie możliwości. Albo planowo nie przydzielono północnej wieży funkcji dzwonnicy, której faktycznie ona nigdy nie spełniała, albo w tej okolicy wykorzystano fundamenty nie tylko wieży, ale i północnego muru kościoła przedbazylikowego, co lepiej tłumaczyłoby asymetryczność bocznych naw. Że przy wznoszeniu nowych kościołów nawiażywano nieraz do fundamentów zburzonych świątyń, świadczą wyniki badań wykopaliskowych w bazylice św. Jakuba w Nysie oraz w katedrach w Gnieźnie, w Poznaniu i we Wrocławiu⁷.

Niezwykle cennym materiałem są zachowane niemal całe ościeża dwóch okien w zachodnim pasie. Okna zamurowane są wąskie, za to wysokie i zakończone łukiem wczesnogotyckim, nie posiadającym odpowiednika w elementach piętnastowiecznej konstrukcji prokatedry, co niezawodnie świadczy, że okna są pozostałościami budowli, która czasowo wyprzedziła obecną.

Nachylenie pod odpowiednim kątem fragmentarycznych żagli pozostałych po bokach okien, wskazuje, że łuki względnie żagle przyścienne łączyły się we wspólnej nasadzie zlokalizowanej między oknami, co spowodowało, że każde okno tkwiło w środku przeszła. Każde przeszło byłoby zatem szerokie na około 4,20 m.

Stąd nasuwa się pytanie, na ile przeszła byłaby podzielona pozostała przestrzeń nawy w kierunku zachodnim i pozostała przestrzeń korpusu. Na właściwy podział korpusu całego naprowadza ostatnie przeszło nawy południowej z portalem granitowym. Portale o tak znamionym charakterze występowały w środku przeszła, co daje podstawę do wymiarów przeciwnielego przeszła w bocznej północnej nawie. Długość każdego z tych dwóch przeszła wynosiłaby 7,60 m, a pozostała sąsiednia przestrzeń wschodnia stanowiłaby również jedno przeszło długie na 6,00 m. Korpus dzieliliby się przeto na cztery przeszła, bo podział bocznych przeszła regu-

7. Z. Śmiechowski, Budownictwo romańskie w Polsce, Wrocław 1963, ryc. nr 443, 68, 61, 842.

iarnie odpowiadał podziałowi przęseł w nawie środkowej i ponieważ do ostatniego wschodniego przylegał zasadniczo inny schemat sklepień, jak to wykazują zachowane fragmenty pod numerami 6—10. Nic nie wskazuje na to, że w korpusie zastosowano przestrzenny podział trójprzęsłowy⁸.

W układzie przęseł odstąpiono by od kwadratu i nawiązano by do prostokąta mniej lub więcej wydłużonego. Były to oczywiście wynik różnicowanej rozpiętości przęseł podyktowany względami konstrukcyjnymi. Ostatnie przęsło zachodnie byłoby imponująco duże, bo napór arkad i sklepień napotkałby na zdecydowane przeciwdziałanie dwóch masywnych wież. Natomiast dwom przęsłom wschodnim budowniczy udzieliłby oparcia jedynie w stosunkowo szerokim murze a odnowiłby silnych przypór ze względów estetycznych, co zmusiłoby go do redukcji siły parcia przez zastosowanie przęseł o mniejszej rozpiętości.

Podział przestrzeni na nierówne przęsła jest zjawiskiem już sygnalizowanym we wczesnogotyckiej konstrukcji sklepień⁹. Zasada ta przyświecała już budowniczym we Wrocławiu przy wzniesieniu kościoła św. Jakuba, kościoła Św. Krzyża (górnym), kościoła św. Doroty, a nawet i w Opolu w prezbiterium franciszkańskim, gdzie dwa środkowe przęsła są krótsze niż oba końcowe¹⁰.

Budowniczy projektując nową budowlę zapewne skierował uwagę na kościoły wrocławskie. Ale nie jest wykluczone, że znał istniejące już bazylikowe kolegiaty rozsiane w innych dzielnicach Polski. W rachubę mogłyby wchodzić tylko budowle o wysokich wewnętrznych arkadach międzynawowych. Wysokość bowiem naw bocznych w Opolu — aż 11 m, domagała się ze względu na oświetlenie wnętrza wyższych filarów międzynawowych¹¹.

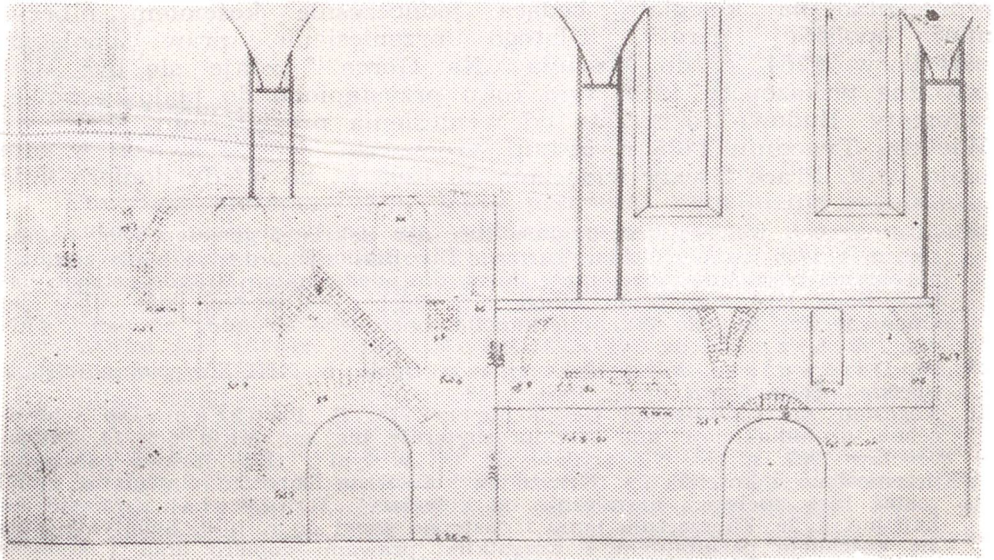
Nasady i różna rozpiętość przęseł świadczą, że nawy posiadały sklepienia prawdopodobnie krzyżowe i żebrowe. O żebrowym wprawdzie nic nas nie informuje, ale nie należy go z góry odrzucić w reprezentacyjnej kolegiacie opolskiej, skoro konstrukcja krzyżowo-żebrowa była na całym Śląsku już znana i szeroko stosowana nawet w ubogich klasztornych kościołach mendykantów¹².

8. Dwa zachowane okna z fragmentami nasad nasuwają możliwość istnienia sześciu punktów oporu w filarach przyporowych bocznych naw, co pociągałoby za sobą inny układ przestrzenny i sklepienny. W bocznych nawach zawisnęłyby już wtedy sklepienia przeskokowe, a główna nawa dzieliłaby się na trzy równe przęsła z większą rozpiętością filarów, co jednak należy potwierdzić wykopaliskami.
9. T. K o z a c z e w s k i, Pierwotny kościół franciszkański we Wrocławiu, W. Prace Komisji Historii Sztuki (Wrocławskie Towarzystwo Naukowe), Wrocław 1963, t. III, s. 233.
10. Późniejsze budownictwo nawiązało do tej zasady w kościele paraf. NPMaryi w Złotoryji, w kościele paraf. Wniebowzięcia NPMaryi w Kłodzku, w kościele paraf. św. Piotra i Pawła w Legnicy, w kościele paraf. św. Jana Ew. w Oleśnicy, w prezb. kośc. paraf. w Namysłowie. K. i J. P i l c h o w i e, Zabytki Dolnego Śląska, Wrocław 1962, ryc. 219, 125, 255, 72, 87, 126.
11. Z. Ś w i e c h o w s k i, Kościelec, Opatów (kolegiata p. w. św. Marcina), Warszawa 1954. Do tego typu budowli są zbliżone kolegiaty w Kościelcu Pińczowskim, w Kruszycy, w Tumie pod Łęczycą. O. S o s n k o w s k i, Dzieje budownictwa w Polsce, Warszawa 1964, rys.: 93, 124-129, 136-141.
12. T. D o b r o w o l s k i, Sztuka na Śląsku, Katowice 1948. s. 53-67; t e n ż e, Historia sztuki polskiej, Kraków 1962, t. I., s. 185-192.

Fragmenty zachowane w trzecim i czwartym przęśle są niemniej interesujące. Trzy fragmenty nasad zachowanych w górnej strefie pozwalają wyprowadzić dwa sklepienia równej rozpiętości. Zamurowane okno we wschodnim przęśle, małe i tak wysoko umieszczone oraz zamurowany otwór wentylacyjny w formie równoramiennego krzyża w zachodnim przęśle świadczą, że cała ta górna strefa stanowiła odrębną całość oddzieloną od dolnej partii.

Fragmentaryczny układ cegieł zachowany w dolnej strefie na odcinku zachodnim zdaje się wskazywać na istniejące tu niegdyś sklepienie, z czego wynikałoby, że dolna strefa była podzielona na trzy krótsze przęsła. Po dwóch wschodnich przęsłach nie zachowały się rzeczowe ślady, bo lico całej wschodniej części uległo zniszczeniu przez zrąbanie na około 30 cm. Nadto mur został silnie zdeformowany wskutek wtopienia łuku wzmacniającego i z powodu otworu wejściowego do bocznej kaplicy.

Cały ten wschodni pas przedstawia zamkniętą frapującą całość. Sklepienia są tu niższe i niżej usytuowane niż sklepienia sąsiedniej bocznej nawy korpusu. Nie wykazują one żadnej korelacji z jego nawami a zajmują miejsce od strony północnej prezbiterium. Wszystko wskazuje, że nie są one wynikiem niezaplanowanym, ale że były przewidziane, że są skutkiem zamierzeń wciągniętych w zaprojektowany plan budowli. Fakt ten początkowo nie wyjaśniony staje się zrozumiałym, gdy zważymy, że bardzo często w tym właśnie miejscu od strony północnej prezbiteriów wznoszono przy kościołach zakrystie¹⁵. Wymiary — dł. 8,75 m,



Prokatedra op. Przekrój przez środkową partię muru północnego z odkrytymi fragmentami.

15. Taki układ wykazują kościoły w Kątach wrocławskich, Muchoborze Wielkim, Ileśnicy, Paczkowie, Środzie Śl., Sierzawie, Strzelnie (Norbertanek), w kolegiacie w Kruszwicy, Sędziowie, Sobótce.

szer. 5,25 m, wys. 4,00 m — zupełnie odpowiadają wymaganiom zakrystii kolegiaty i rozległej opolskiej parafii. Tak określona przestrzeń pozwala łatwiej sformułować przeznaczenie górnej części nad zakrystią. Zdaje się, że w niej mieścił się albo skarbiec albo archiwum, a może nawet i biblioteka kolegiaty, skoro o niej mowa w latach 1579, 1755, 1764 i nawet jeszcze w 1896 r.¹⁴.

Korpus kościoła z zachodnimi wieżami i zakrystią pozwoliłyby kolejno zlokalizować prezbiterium w ogólnych zarysach. Do korpusu przylegałoby od wschodu prezbiterium. Długość jego równałaby się przynajmniej długości zakrystii czyli dwóm prostokątnym przesłom. Przestrzeń tak krótka, wypełniona ołtarzem z nastawą i stallami prebendaruszy, a przeznaczona do codziennych licznych funkcji, parafialnych i kolegiackich, nie wydaje się być wystarczającym efektywnym rozwiązaniem. Po kolegiacie opolskiej należy się spodziewać prezbiterium obejmującego bezwzględnie dłuższą przestrzeń. Ostateczne jednak rozwiązanie zagadnienia mogą ujawnić badania wykopaliskowe.

Projekt nowej wspaniałej kolegiaty nie był wynikiem przypadku. Zapewne wchodził w ogólne ramy zaplanowania budownictwa monumentalnego w Opolu przez księcia Władysława I, który może zamierzał przenieść swoją rezydencję z Raciborza do Opola i w tym celu przykładał starań do ukończenia budowy nowego zamku na Ostrówku, rozpoczętego przez jego ojca Kazimierza¹⁵. Ale i powtórna fundacja franciszkanów założona w 1248 r. przez Władysława w sąsiedztwie zamku domagała się książęcego akcentu a w tyle nie mogła pozostać reprezentacyjna kolegiata będąca jednocześnie kościołem olbrzymiej opolskiej parafii. Dlatego przeniesienie praw opolskiej parafii w 1254 r. do kościoła „Na Górcie”¹⁶ zdaje się być niezawodną wskazówką, iż w tym roku przystąpiono do budowy nowej kolegiaty. Budowę rozpoczęto od wzniesienia prezbiterium, skoro we Wielkim Tygodniu 1285 r. biskup wrocławski Tomasz święcił w nim oleje św.¹⁷. Prace trwały widocznie do 1295 r., bo wtedy dopiero dnia

14. „Das Archiv, welches ursprünglich über der Sakristei gewesen war, befand sich seit 1755 im nördlichen Turme... Die Bibliothek, die 1579 als ziemlich ansehnlich bezeichnet wird, muss durch die wiederholten Brände gelitten haben; denn 1764 waren nur einige alte Bücher vorhanden, die über der Oppersdorffer Kapelle (Skapulierkapelle) ohne jede Ordnung verwahrt wurden”. Schramck, dz. cyt. s. 34-35.
15. W. Dziewulski, Miasto lokacyjne w Opolu w XIII-XV wieku, „Studia Śląskie”, Seria Nowa, Opole 1958, s. 59.
16. Regesten zur schlesischen Geschichte nr 375; B. Panzram, Die schlesischen Archidiaconate und Archiprezbyterate bis zur Mitte des 14. Jahrh., Wrocław 1937, s. 153. Nie wydaje się, iż „w tym r (1254) prawa parafialne przeniesiono z kościoła św. Krzyża na kościół na Górcie...”, dlatego że „miał zostać farą opolską... niezależnie od kolegiaty”. Dziewulski, Miasto lokacyjne, s. 26. Zaprzeczają temu i następne wieki do r. 1810. Świątynia stała się kościołem parafialnym z wszystkimi prawami dopiero dnia 1 stycznia 1940 r.
17. Urkunden zur Geschichte des Bisthums Breslau im Mittelalter, wyd. G. A. Stenzel, Wrocław 1845, s. 165, nr 158.
18. E. Frankiewicz, Zapoznany renesans w Opolu, „Kwartalnik Opolski” XII: 1966, nr 1, s. 56-69 oraz elementy wczesnogotyckie w tymże kościele pt. „Architektura kościoła franciszkańskiego (zamkowego) w Opolu”, maszynopis, stron 160. Streszczenie pracy w: Sprawozdania Opolskiego Towarzystwa Przyjaciół Nauk, Wydz. I, Nauk Hist.-Społecznych, nr 1, Wrocław 1965, s. 17-19.

17 listopada zwrócono nowej dwuwieżowej kolegiacie wszystkie poprzednie prawa parafii opolskiej¹⁸.

Powyższe wyjaśnienia odnośnie odkrytych reliktyw i wynikających stąd prawdopodobnych wniosków pozwalają sfinalizować zagadnienie rekonstrukcji w sposób następujący:

1. szersze zachodnie mury boczne z odskokami oraz obie wieże z romańskimi blendami do wysokości obecnych sklepień są zachowanymi pierwotnymi elementami kościoła ukończonego w 1295 r.;

2. korpus bazylikowy wskazuje na cztery nierówne przęsła, składające się z nawy środkowej i z dwóch stosunkowo wysokich naw bocznych;

3. przestrzeń korpusu i prezbiterium bazylikowego była nakryta sklepieniami prawdopodobnie krzyżowo żebrowymi;

4. budowla reprezentowała orientowany, wczesnogotycki bazylikowy typ układu przestrzennego;

5. wymiary wnętrza byłyby następujące:

środk. nawa + prezb.	dł.	35,00 m
korpus	dł. ok.	22,00
korpus	szer.	23,00
środk. nawa	wys.	17,75
boczne nawy	wys.	11,00
prezbiterium	dł. ok.	15,00
prezbiterium	szer.	9,50
zakrystia	dł.	8,75
zakrystia	szer.	5,20
zakrystia	wys.	4,00
biblioteka-skarbiec	dł.	8,75
biblioteka-skarbiec	szer.	5,20
biblioteka-skarbiec	wys.	3,75 m

Powyższe niezaprzeczalne fakty przenoszą zagadnienie architektury prokatedry w inną sferę, upoważniają do odrzucenia dotychczasowego chwiejnego stanowiska historyków niemieckich. Zgrubienie muru północnego i południowego nie jest wynikiem wzmocnienia wskutek budowy. Stan dzisiejszy tych murów w dolnych partiach przekazuje pierwotną ich formę, dzięki której wchodziły one w skład budowli ukończonej w 1295 r. Lica murów wykazują bowiem świetnie zachowany układ wendyjski z pierwotnymi ceglami i nieuszkodzonymi spoinami z XIII wieku. Przeciwnie górna część murów począwszy od poziomych uskoków nie wykazuje już gładkiej powierzchni, bo pierwotne ich lica zostały wbrew hipotezom niemieckim dawno ścięte. W niektórych miejscach była widoczna środkowa część muru, składająca się z różnych odłamków cegły - kamieni o nieregularnych kształtach wykonana systemem tzw. amplekton. Poprzedni badacze bynajmniej nie kwapili się ani o podkreślenie samego faktu, ani o wyjaśnienie przyczyn takiego stanu. W ten sposób zaznaczyła się znamienna tendencja licznych niemieckich historyków sztuki, którzy uporczywie dążyli do przesunięcia dat powstania zabytkowych budowli na Śląsku z XIII na XIV wiek lub na późniejszy okres. Pociągnięcia te były celowo dokonywane przez niezyczliwych sąsiadów, aby utrwalić szkodliwe prze-

konanie, że na Śląsku nastąpił rozkwit architektury dopiero po masowej kolonizacji niemieckiej¹⁹. Skrajny i chorobliwy nacjonalizm wiele z nich został już dostatecznie zdemaskowany przez nowy bogaty materiał dowodowy, nagromadzony w okresie powojennym przez Polskie Instytuty²⁰, a odkrycie w opolskiej prokatedrze stanowi nowy dowód błędnej niemieckiej interpretacji średniowiecznej architektury na Opolszczyźnie.

2. Portal południowy

W ostatnim zachodnim prześle południowej nawy korpusu mur jest przepruty w formie otworu wejściowego. Osadzenie z tej strony portalu dyktowały względy praktyczne. Wierni i turyści mogli tu wejść do budowli prędzej, bezpośrednio z ulicy pominawszy drogę okrężną przez główny portal zachodni. Portale boczne, w praktyce zastępujące wejście główne, występowały często, a przede wszystkim wszędzie tam, gdzie takie potrzeby dochodziły do głosu np. w kościele poddominikańskim w Sandomierzu, w kościele poaugustiańskim we Wieluniu, w kościele — dziś bazylice św. Jakuba w Nysie a nawet w kościele opolskich franciszkanów. Stąd to pochodzi, że i portale tego typu wykazują pewne wartości formalne i plastyczne.

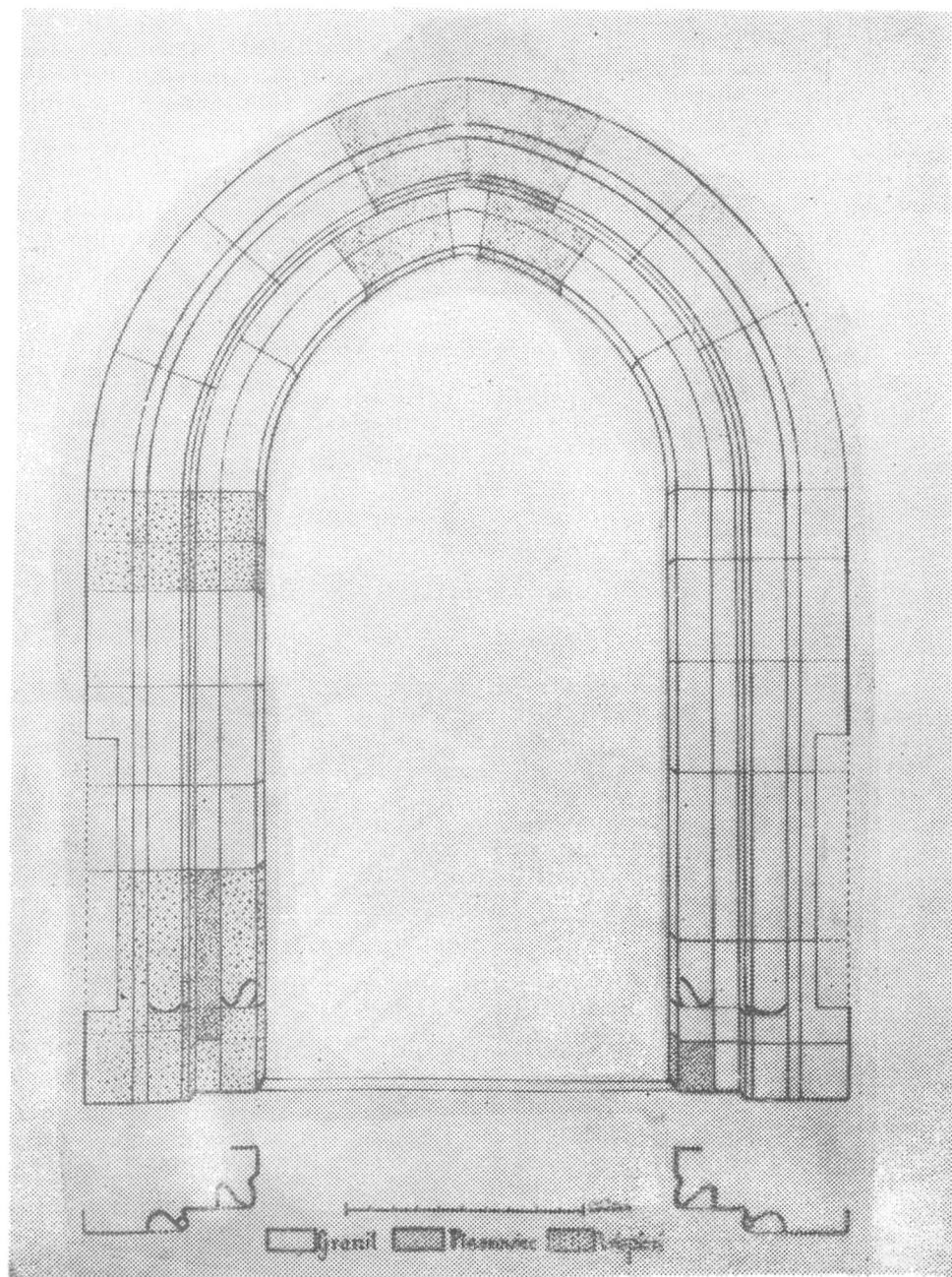
Dotychczas obiekt opolski był zapoznany. Nie dziw, zakrywała go gruba warstwa tynku. Nadto w czasie prac oczyszczających stwierdzono pod tynkiem naniesioną farbę ceglastą szczelnie przylegającą do materiału kamiennego. Dopiero po usunięciu wcale nie efektownej warstwy barwnej portal ukazał się w formie pierwotnej, co pozwoliło na przeprowadzenie szczegółowego badania.

Portal jest wykonany z cicsów granitowych pochodzących z strzebińskich kamieniołomów. Zastosowano tu ogólnie przyjęty schemat trójuskokowego ościeża z wczesnogotycką arkadą. Strukturę akcentują dwa odmienne elementy. Wewnętrzna krawędź, czyli pierwszy od otworu uskok wydziela gotycką łaskę, natomiast z zewnętrznej krawędzi, czyli trzeciej, wyrasta kolumnienka. Analogicznie prosto jest ukształtowana arkada. Oprofilowanie arkady przechodzi bez załamań aż do cokołu wysokiego na 40 cm powyżej posadzki. Portal jest uszkodzony wpływami atmosferycznymi. W górnej partii łuku znajdują się cztery wstawki z piaskowca, w lewym zaś ościeżu na wysokości tradycyjnych kapitelei oraz w dolnych partiach występują obok jednego ciosu z piaskowca aż cztery wstawki z wapnia. Również w prawym ościeżu w cokole figuruje mały cios z piaskowca. Po bokach obu ościeży, gdzie żebra sklepienia przedsiionka stykają się z portalem, masy kamienne są skośnie zrąbane. Poniżej zuber wyrąbano dodatkowo dwa wąskie pasy (100 × 14 cm) przed wmurowaniem dwóch kropielnic. Szczytową partię portalu za-

19. M. Morelowski, Dalemir i Pieszko, dwaj polscy budowniczowie na Śląsku w XIII i XIV w. W: Prace Komisji Historii Sztuki (Wrocławskie Tow. Nauk). Wrocław 1963, t. III, s. 51-77.

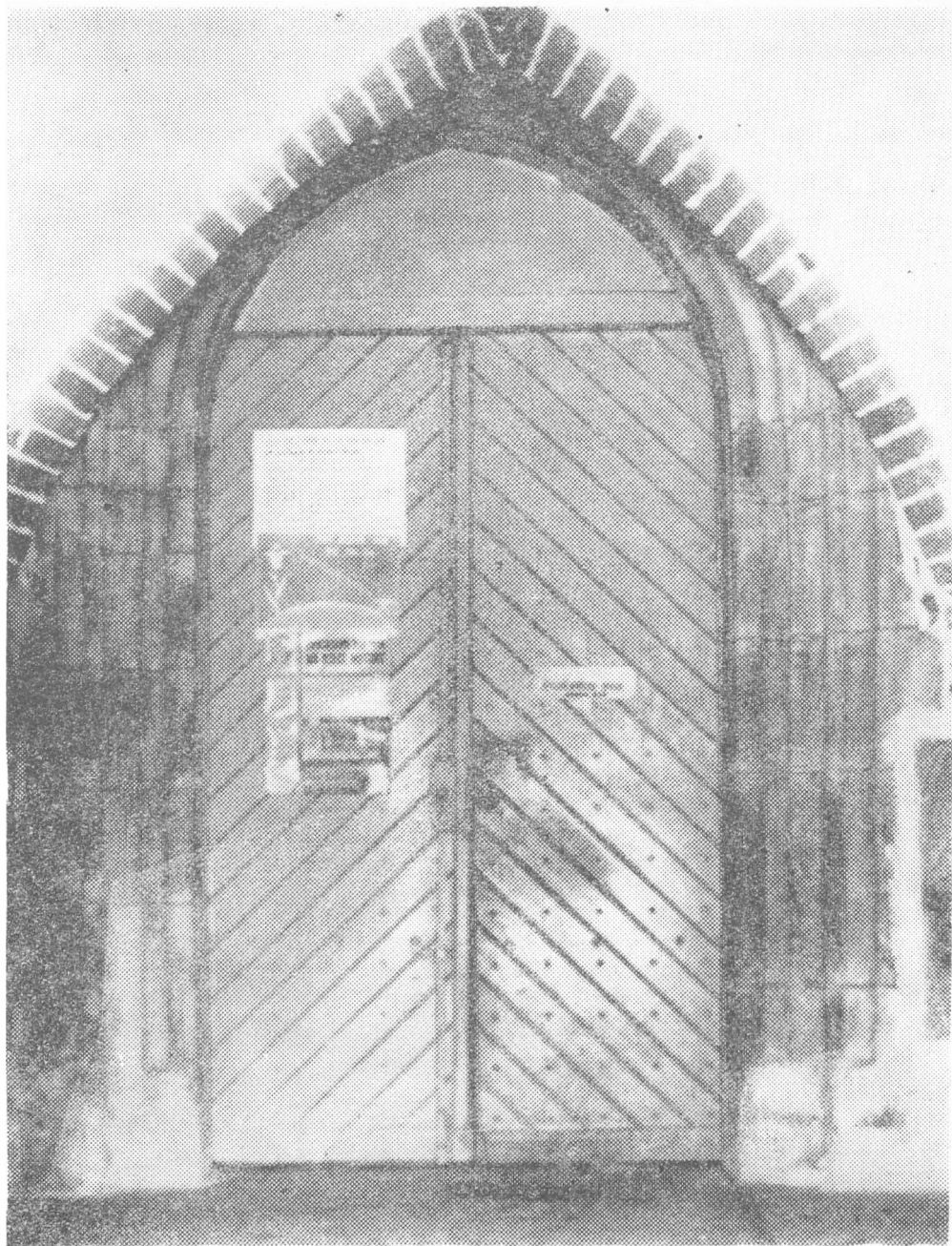
20. Z. Świechowski, Architektura na Śląsku do połowy XIII wieku, Warszawa 1955; tenże, Budownictwo romańskie w Polsce, Katalog zabytków, Wrocław 1963; Rozprawy Komisji Historii Sztuki Wrocławskiego Towarzystwa Naukowego od 1961 r.; Ziemię staropolskie, praca zbiorowa Instytutu Zachodniego, Poznań 1948-59, 5 tomów: Ochrona Zabytków, Kwartalnik Związku Historyków Sztuki i Kultury, Warszawa.

krywa sklepienie przedsionka, dobudowanego w XV lub XVI w. Otwór portalu jest wysoki na 365 cm, szeroki na 175 cm, ościeża szerokie na 70 cm a cokół wysoki na 40 cm.



Prokatedra op. Widok pierwotny przekrój poziomy portalu pd.-zach.

Portal jest nader skromny pod względem rozczłonkowania i dekoracji. Nie występują tu kapitele ani imposty, zrezygnowano nawet z tympanonu. Brak ozdobnego opracowania rzeźbiarskiego tłumaczy częściowo twardy materiał granitowy, stawiający silny opór w przy-



Prokatedra op. Portal pd.-zach. po restauracji

mowaniu form bardziej rozwiniętych. Głównym jednak powodem zdaje się być z góry zaplanowana absencja bogatych gotyckich form plastycznych w budowlu.

Odnosnie form stylistycznych portal należy datować najpóźniej na pierwszą połowę XIV wieku. Okrągły trzon kolumnienki zdaje się raczej stwierdzać zaaklimatyzowany gotyk niż powtarzać przebrzmiałe echo romanizmu, co również potwierdza gotycka laska o profilu gruszkowym, jakkolwiek arkada wychodząca nieznacznie poza łuk półkolisty nie dorównywa nowemu gotyckiemu rozwiązaniu otworów wejściowych. Wprawdzie portal nie jest wyposażony w kapitele, jak podobny południowy w kościele parafialnym w Tymowej²¹, ale portal południowy w kościele parafialnym w Stroniu również nie posiada głowic i istotnie się nie różni od opolskiego, a jednak pochodzi z XIII wieku²². Nie ma, zdaje się, wystarczającego powodu przyjmować, że potrzeba bocznych portali prowadzących bezpośrednio na ulice stała się palącą dopiero w 50 lub 100 lat po ukończeniu budowlu.

Pewne zastrzeżenie pod względem datowania portalu mógłby wzbudzić zewnętrzny gotycki wątek muru. Gotycki układ cegieł przemawiałby za tym, że portal powstał w okresie złotego gotyku a może nawet dopiero w dobie przebudowy kolegiaty w XV w.

Trzeba jednak zaznaczyć, że sam fakt dzisiejszego wątku gotyckiego nie przesądza o ewentualnym starszym pochodzeniu portalu. Niezabezpieczone ceglane lica murów ulegają po pewnym czasie zwietrzeniu i z tej racji zniszczone cegły domagają się rekonstrukcji, w których to pracach wykonawcy nie zawsze stosują się do wymagań techniczno-stylistycznych. Ze tak się dzieło podczas naprawy tego i sąsiednich murów, świadczą dobitnie zachowane większe fragmenty układu wendyjskiego na zewnętrznych murach obu wież, a przede wszystkim pierwotne wewnętrzne lica murów o układzie wendyjskim. Jeżeli portal pochodzi z XV—XVI w., to pozostaną niezrozumiałymi poważne uszkodzenia w tak twardym materiale jakim jest granit, skoro portal był zabezpieczony sklepieniem przedsionka z żebrami o profilu typowo późnogotyckim z XV—XVI w., wpadającymi wprost do muru. A dodać należy, że arkada portalu, jakkolwiek różni się kształtem od romańskiej, to daleka jest od klasycznego gotyku, a tym samym tym większą budzi wątpliwość na tle XV- i XVI-wiecznych detali kościoła, bo pozostaje w sprzeczności z wzorowymi ostrymi łukami otworowymi.

Wszystkie istotne elementy konstrukcyjne i dekoracyjne portalu opolskiego pozwalają określić jego powstanie najpóźniej na pierwszą połowę XIV wieku.

Z zachowanym portalem kojarzy się rozwiązanie innych otworów wejściowych bazyliki. W rachubę wchodzi przede wszystkim trzy portale zachodnie i ewentualnie portal północny w drugim zachodnim przęśle.

Prawdopodobnie nie różniły się one formalnie od zachowanego. Wskazują na to trzy ostatnio na podwórzu probostwa odkryte fragmen-

21. Świechowski, *Budownictwo romańskie*, s. 306, il. nr 778.

22. Tamże, s. 248, il. nr 568-587.

ty, które wykazują identyczny profil oraz zbliżone wymiary²³. Średnica wklęsła wynosi 8 cm, a szerokość kolumnki w zetknięciu się z ościeżem 6 cm. U podstawy tegoż bloku figuruje znak kamieniarski w formie krzyża (8 × 5 cm) i pionowej linii (dł. na 13 cm). Uszkodzone wapienne ościeża portali zastąpiono jednolicie cegłą zapewne w czasie ogólnych napraw budowli, a niepotrzebne bloki ościeżowe wykorzystano do zamurowania dolnych partii okien, w których ukrywały się do naszych czasów.

3. Gotyckie biforium

We wschodnim murze południowej wieży między skiepieniem korpusu i dachem zachowały się dwa rytmicznie rozmieszczone otwory zakończone ostrymi łukami. Jeden otwór służy do wejścia z wieży na poddasze budowli, drugi jest zamurowany. Ościeża otworów wykonano

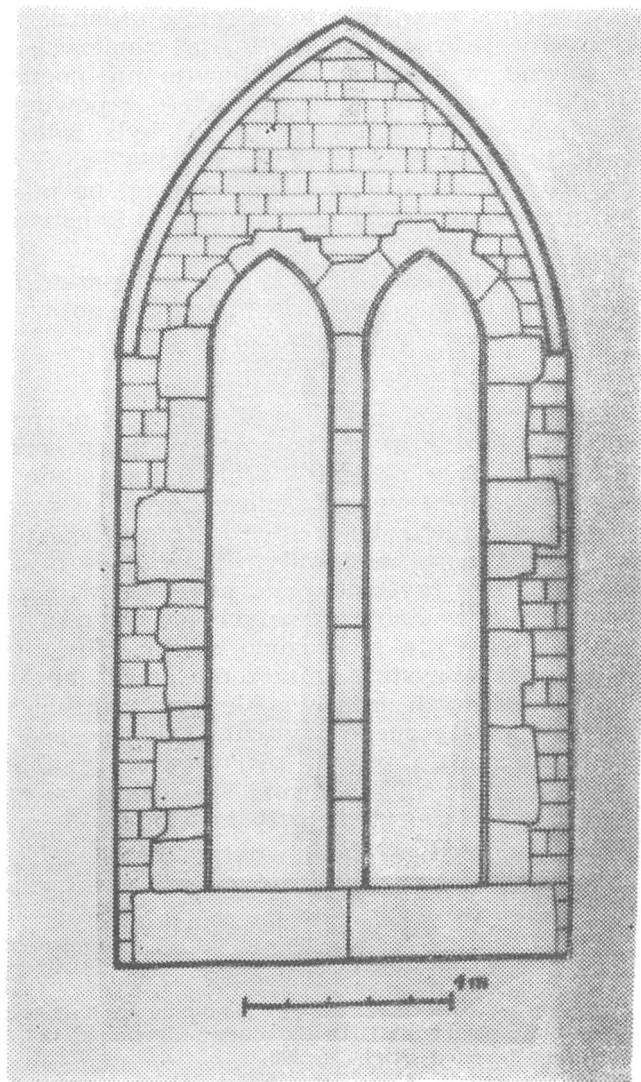


Prokatedra op.
Zachowane gotyckie
biforium
w południowej wieży

23. Jest możliwe, że z pierwotnego materiału granitowego nie zachowały się ani nawet fragmenty, jeżeli zniszczone części rekonstruowano w piaskowcu, czego przecież dokonano w południowym portalu. A może pozostały w ogóle tylko części z piaskowca, o ile granitowe zużyto na inne cele.

z nierównych ciosów szarego piaskowca i przedzielono wąską laską międzyokienną, na której wspierają się obie gotyckie arkadki. Narożniki laski i ościeży są lekko ścięte. Nad arkadkami widnieje zarys zamurowanego wspólnego ościeża gotyckiego w formie wąskiej opaski z cegły. Skromne ościeża są stcsovane prostopadłe do powierzchni ściany. Lewe ościeże i podstawa lewego okna wykazują silne uszkodzenia. Wymiary są następujące:

okna	wys. 2,65 m
okna	szer. 0,54
ościeża	głęb. 0,20
wspólne ościeże na wys. arkad	szer. 2,00
wspólne ościeże nad arkadami	wys. 1,10



Prokatedra op.
Widok pierwotny
zachowanego biforium.

Cały otwór okienny został celowo umieszczony w wysokiej partii wieży, bo był związany z funkcją wieży, która spełniała rolę dzwonnicy²⁴. Motyw ten w formie biforiów i tryforiów cieszył się zrozumiałym wzięciem i był przedmiotem plastycznych opracowań. W opolskim biforium zrezygnowano jednak z efektów plastycznych, więcej zaakcentowano jego stronę praktyczną. Zresztą wcale nie jest wykluczone, że celem wypełnienia przestrzeni nad arkadkami umieszczono trzecie okno proporcjonalnie do szerokości dolnych okien, którego już nie zrekonstruowano po wzniesieniu budowli halcewej w XV wieku. Faktem jest, że niektóre ciosy piaskowca są uszkodzone, o powierzchni brązowej i okopconej, co wyraźnie wskazuje, że były świadkami niejednej klęski pożarowej.

Formy wszystkich arkad silnie uwydatniają klasyczny ostry łuk, a cała powierzchnia obwodowa okna odznacza się murem o układzie wyłącznie gotyckim cegieł. Cechy te znacznie ułatwiają oznaczyć czas powstania całego otworu. Pewne przeto jest, że biforium nie pochodzi wprawdzie z wieku XIII, ale ze względu na jego funkcję z pewnością zaistniało, gdy konstrukcja nakrycia południowej nawy była założona niżej od niego tj. w okresie bazylikowym, zatem przed 1447 r. Forma z techniką wykonania pozwalają określić datę jego realizacji na pierwszą ćwierć XIV wieku, w czasie wzniesienia nowej głównej konstrukcji wieżowej²⁵.

Zachowanie a niemniej zapoznane gotyckie biforium jest przeto niezwykle cenne, bo przedstawia jedyną pozostałość plastycznego wyposażenia pierwotnej kolegiackiej wieży w Opolu.

4. Konstrukcja filarów

We wszystkich budowlach przesklepionych i podzielonych na nawy i przęsła występują względnie liczne międzynawowe podpory, przejmujące napór mas sklepiennych. I w opolskiej prokatedrze silnie się zaznaczają elementy pionowe w swym wyrazie plastycznym, a przede wszystkim w swej zdecydowanej funkcji, bo podpierają nie tylko rozległe sklepienia ale i potężne międzynawowe arkady. Elementy konstrukcyjne ceglanych kościołów są dobrze czytelne, o ile budowle zachowały stan pierwotny. Lecz gdy uległy dewastacji z różnych przyczyn, a najczęściej wskutek pożarów²⁶, wtedy nie szczędzono starań, aby przy najmniej kompromisowo naprawić wszystkie zniszczenia przez nałożenie szarobiałych tynków na lica ceglanych murów. Ale tym samym pozabawiano wnętrze pierwotnego plastycznego wyrazu. Taki los spotkał i prokatedrę opolską. Kiedy otrzymała po raz pierwszy szare oblicze trudno dziś stwierdzić. Archiwa milczą. Zachowała się jedynie skromna wzmianka z 1836 r. informująca, że wtedy cały kościół wybielono.

Typowy i wierny odcinek dawnego wyglądu wnętrza przekazał północny, trzeci od zachodu, międzynawowy filar. Dotychczas powszechnie

24. Dwa inne otwory we wieży, południowy i zachodni, są do dziś zamurowane. Czy w nich zachowały się pierwotne biforia, może wykazać jedynie szczegółowe badanie zamurowanych wnętrz.

25. Świechowski. Architektura na Śląsku, s. 22; T. Broniewski. Architektura średniowieczna, s. 146, Sosnowski, Dzieje budownictwa, s. 124-128; R. Adamy, Architektur des gothischen Stiels, s. 398.

26. Pożary zniszczyły prokatedrę w latach 1415, 1615, 1622 i 1684.

przyjmowano, że materiałem konstrukcyjnym filarów jest wyłącznie cegła. Tymczasem dokładne odbicie i wzorowe oczyszczenie jego powierzchni wykazało, że tak nie jest.

Piedestał filara ($2,60 \times 2,15$ m) składa się z ośmiu warstw średniowiecznej palcówki koloru wiśniowego i zwęża się przy pomocy ciosów piaskowcowych wysokich na 35 cm o powierzchni opływającej, co wywołuje wrażenie smukłości filarów i niezwykle potęguje lotną dynamikę konstrukcji.

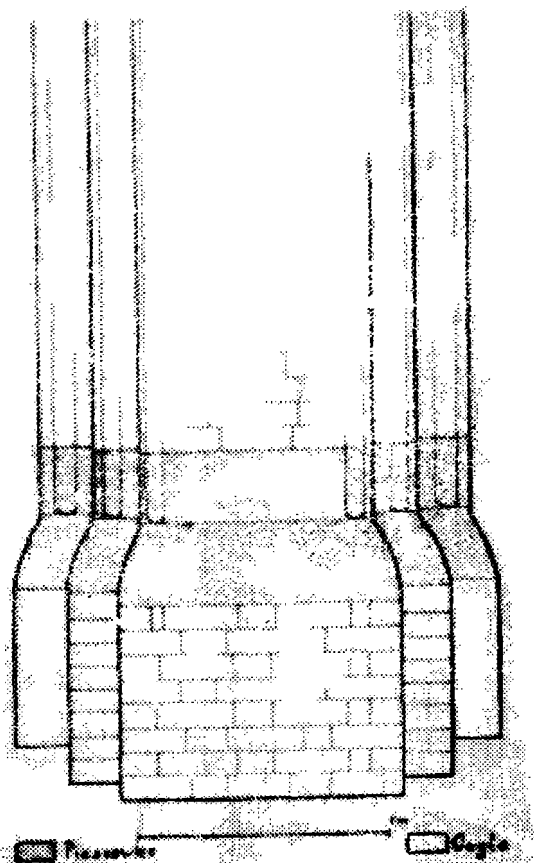
Filar występuje w roli podpory w formie późnogotyckiej z mniej bogato rozczłonkowanymi narożami. W zarysie ($2,40 \times 95$ m) nawiązuje w formie krzyża do słupa romańskiego, w którym wszystkie naroża są



Prokatedra op.
Filar międzynawowy
po odbiciu tynku.

rozczłonkowane cegłą kształtówką z wkłeskami i z fazowaniem ²⁷. Filar wyrasta z masywnego piedestału i dzięki temu sprawia wrażenie solidnie należy indentyfikować z pierwotnym, bo w każdym wzorowym ujęciu stosować między współfilarami większe odstępy i podtrzymywać szersze arkady.

Właściwy filar z wyjątkiem jednej dolnej warstwy ciosowej składa się wyłącznie z cegły. Przypuszczano początkowo, że warstwy ciosów kamiennych powtarzają się w odstępach, jak w bazylice św. Jakuba w Nysie. Odbicie tynku i szczegółowe dalsze poszukiwania nie potwierdziły hipotezy.



Prokatedra op.
Widok pierwotny
filara międzynawo-
wego.

27. Filary nie wykazują w narożnikach wtopionych kolumnienek, ponieważ żebra sklepienia późnogotyckiego wpadają w skromne narożniki. T. Broniewski, *Historia architektury*, Wrocław 1959, s. 142; R. Adamy, *Architektonik des muhamedanischen und romanischen Stiels*, Hannover 1887, s. 240-242: Filary opolskie zbliżają się w zarysie do filarów górnego kościoła Św. Krzyża, kościoła NMPanny na Piasku, kościoła M. Magdaleny we Wrocławiu. L. Burmeister, *Die Kunstdenkmäler der Stadt Breslau*, Wrocław 1930, I, pierwsza część, s. 184, ryc. 143 i str. 218, ryc. 170, i druga część, s. 9-15, 84-89.

Przy tej dogodnej sposobności zbadano kilka filarów. Pas piaskowcowy powtórzył się jedynie w południowym przeciwległym filarze między nawowym, do którego przylega ambona. Czyżby w innych filarach zrezygnowano z piaskowca? Przyczyna tego stanu zdaje się tkwić w innym zjawisku. Odsłonięte ciosy obu filarów wykazały powierzchnię żółtawo czerwoną i tak silnie popękana i uszkodzona, widocznie buchającym żarem, że wyzbyły się wszelkiej prezencji siły i piękna. Niektóre partie przy dotknięciu groziły odcepieniem. Ta uwaga dotyczy i części filarów. Prawdopodobnie w trakcie odbudowy spalonej budowli zastąpiono zniekształcone ciosy cegłą, a grubą warstwą świeżego tynku zespolono luźne fragmenty lica ceglanego z trzonem filara.

Ostatnia renowacja prokatedry przyczyniła się i na tym odcinku do pozytywnego wyniku, bo pozwoliła wydobyć na światło dzienne nieznaną kamieniarkę konstrukcji istotnego pionowego elementu bryły prokatedralnej w Opolu.

5. Pierwotne sklepienie z XV w.

Przestrzeń halowa prokatedry jest dziś nakryta sklepieniem późnogotyckim. Środkową nawę budowniczy ozdobił sklepieniem gwiazdowosieciowym a boczne nawy tylko gwiazdowym. Patrząc pobieżnie na nie trzeba przyznać, że przedstawia się w formie poprawnej. Tymczasem wrażliwe oko dostrzeżę, że niektóre okna są na odcinkach łuku częściowo zakryte sklepiennymi żaglami, że arkady między nawowe i same sklepienia nie posiadają równej wysokości. Pod pewnym względem drobne to wprawdzie szczegóły, ale niedwuznacznie sygnalizujące, że sklepienia nie są dostatecznie zharmonizowane z arkadami i bocznymi murami. Nasuwa się przeto logiczny wniosek, że obecnego sklepienia nie należy identyfikować z pierwotnym, bo w każdym wzorowym ujęciu nakrycia przestrzennego architekt respektuje wolną powierzchnię muru między oknami i sklepieniem. Literatura, a przede wszystkim szczegółowe badania na poddaszu wykazały, że obecne sklepienie jest już trzecie z kolei²⁸. Zachowały się bowiem na murach środkowej nawy a częściowo i bocznych naw dwa wyraźne nad przesłami się przecinające łuki, czyli pozostałości z poprzednich o 50 cm wyżej wzniesionych sklepień.

Jak wyglądał schemat drugiego z rzędu sklepienia, nie udało się do dziś stwierdzić, bo nie natrafiono na materiał, który by bliżej określał jego kształty.

Natomiast ślady pierwszego sklepienia, tj. pierwotnego zwróciły uwagę już niemieckich historyków sztuki, którzy — niestety — zamiast przeanalizować wszystkie fragmenty w czasie renowacji kościoła w latach 1920—1923 i uzupełnić je zbadaniem materiału i faktury, poprzestali jedynie na powątpiewaniu w ich funkcjonalność²⁹. Znane były im

28. Schiedlausk y, dz. cyt. s. 26, 41.

29. Tamże, s. 36: „Gewisse Rückschlüsse auf die Gewölbekonstruktion der Seitenschiffe erlaubt der heute noch auf der Nord und Südseite vorhandene, in der Mitte des östlichen Joches befindliche Strebepfeiler, der — bei der heutigen Gewölbekonstruktion ohne funktionellen Sinn — ehemals vielleicht dazu dienen sollte, den Schub von sogen. Springgewölben abzufangen, wie sie etwa die Breslauer Sandkirche hat”

zbyteczne przypory zewnętrzne w pierwszym wschodnim przęśle i wskutek tego musiały się nasuwać uzasadnione przypuszczenia, że były one niegdyś chyba celowo wzniesione, widocznie podtrzymywały parcia sklepienia, tym więcej, że na północnym murze zachowała się w tym miejscu wewnętrzna lizena i sięgała mniej więcej do wysokości domniemanego zwornika. Należało przeto zbadać wewnętrzne lico muru, aby usunąć wszelkie wątpliwości.

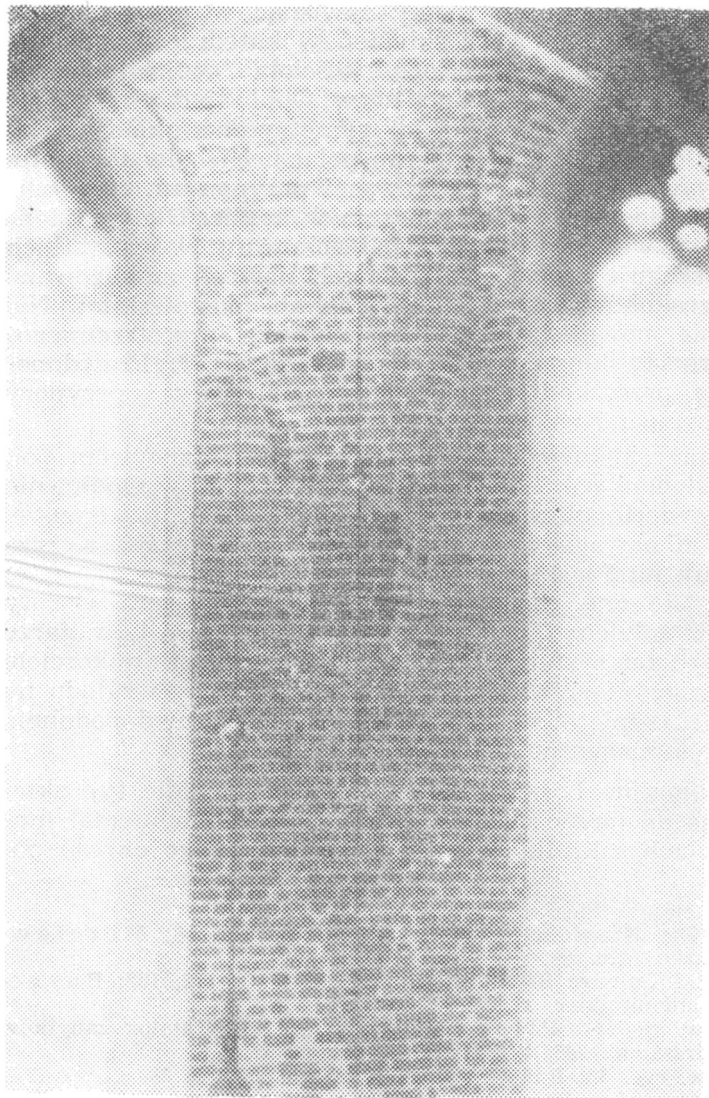
Dlatego skwapliwie skorzystano z ostatniej renowacji prokatedry i właśnie na tych odcinkach murów, czyli na powierzchni całych obu



Prokatedra op. Odsłonięte lico pn. muru
z śladami pierwotnego wspornika — sklepienia.

przesył odbito tynk. I okazało się, że kunktatorskie i niezdecydowane stanowisko niemieckich znawców było bezpodstawne, że przeciwnie polska słuszna hipoteza znalazła całkowite potwierdzenie.

Na południowym i północnym murze ukazały się dokładnie zarysowane miejsca, w których były niegdyś wtopione pierwotne kamienne wsporniki, zastąpione obecnie kontrastującą z sąsiedztwem cegłą. Pod domniemanym wspornikiem na murze południowym zachował się pionowy szeroki pas ściętej cegły sięgający do posadzki, niewątpliwy ślad usuniętej lizeny, gdyż identyczna występowała na przeciwległym murze północnym do naszych czasów a dopiero w czasie ostatniej renowacji została usunięta. Pozostał i trzeci element, mianowicie relikty żagli sklepiennych, wyrastające po bokach wsporników w formie wąskich



Prokatedra op.
Odślonięte lica pd.
pierwotnego wspornika
— sklepienia.

ceglanych pasów. Górne łukowe partie żagli nie zachowały się wskutek podwyższenia okien, zapewne w czasie pierwszej odbudowy, która nie zdołała zatrzeć wszelkich śladów pierwotnych form, bo pozostałości sklepienia przerzutowego widnieją do dziś na poddaszu w drugim wschodnim przęśle na murze południowym południowej bocznej nawy. Dwie masywne przypory zewnętrzne, ślady ściętych lizen i elementy żagłowe odkryte na murach, jakkolwiek fragmentaryczne, posiadają niezwykłą wagę, bo pozwalają bliżej określić kształt pierwszych sklepień w nawach bocznych, a pośrednio i w nawie środkowej.

Rzut poziomy prokatedry wykazuje, że gęstość filarów międzyna-
wowych odpowiada gęstości przypór naw bocznych, z wyjątkiem dodat-
kowych przypór w pierwszym wschodnim przęśle. Dzięki tym dodat-
kowym elementom konstrukcyjnym mogły zawisnąć w bocznych na-
wach sklepienia pięciopolowe na wzór sklepień w katedrze magdebur-
skiej lub prezbiterium pofranciszkańskiego kościoła św. Jakuba we
Wrocławiu. Prawdopodobnie zastosowano tu w Opolu jednak zgodnie
z ówczesnym nurtem architektury śląskiej symetryczne układy skle-
pień przeskokowych o dziewięciu lub siedmiu polach. Nie ulega kwestii,
że i inne przeszła były wzmocnione dodatkowymi przyporami, które zli-
kwidowano z chwilą rozpoczęcia budowy bocznych kaplic. Dlatego iden-
tyczny podział okien nawet zamurowanych, zachowany w wszystkich
przęślach, również wskazuje, że w obu bocznych nawach zrealizowano
schemat sklepień przeskokowych dawniej zwanych piastowskimi. Nie
zastosowano widocznie nowej koncepcji rozwiązania przestrzennego,
lansowanej przez wrocławskiego budowniczego Pieszkę³⁰. Prawdopo-
dobnie stanęły tu na przeszkodzie istniejące już mury i przypory
wczesnogotyckiego korpusu i zakrystii.

Układ sklepienia przeskokowego może się składać z dziewięciu pól,
a może go tworzyć i siedem pól. Który z nich zastosowano w Opolu, nie
łatwo udowodnić. Dziewięciopolowe sklepienie uchodziło za doskonalsze.
Występuje w bocznych nawach we Wrocławiu: w kościele św. Krzyża
i w kościele NMPanny na Piasku³¹. Siedmiopolowe uważano za mniej
wzorowe. Zachowały się one we Wrocławiu: w kościele św. Doroty
i w kościele Marii Magdaleny³², w farze w Namysłowie³³, w farze
w Dzierżoniowie³⁴. Oba zaś systemy występują równocześnie w kościele
sw. Jana w Paczkowie (1421 r.)³⁵. W opolskiej kolegiacie ze względu na
jej prestiż i funkcje rozpięto w bocznych nawach prawdopodobnie
przeskokowe sklepienie klasyczne o dziewięciu polach.

Przesłanki konstrukcyjne bocznych naw ułatwiają ustalić typ skle-
pienia wprowadzonego do nawy środkowej. We wszystkich niemal mo-
numentalnych budowlach sakralnych z tego i poprzedniego okresu po-

30. Morelowski, Dalemir i Pieszko, s. 94-95.

31. Burgemeister, Die Kunstdenkmäler I, s. 176-184, 210-218; Morelow-
ski, Dalemir i Pieszko, ryc. 29.

32. Pilchowie, Zabytki Dolnego Śląska, ryc.: 215, 222 i str. 178, 182; Burge-
meister, Die Kunstdenkmäler, s. 415.

33. Morelowski, j. w. ryc. 47; Pilchowie, j. w. s. 101; Katalog zabytków
sztuki w Polsce, Warszawa 1965, t. VII, zes. 7, s. 32-38.

34. Morelowski, j. w. ryc. 39; Pilchowie, j. w. ryc. 30 i s. 38.

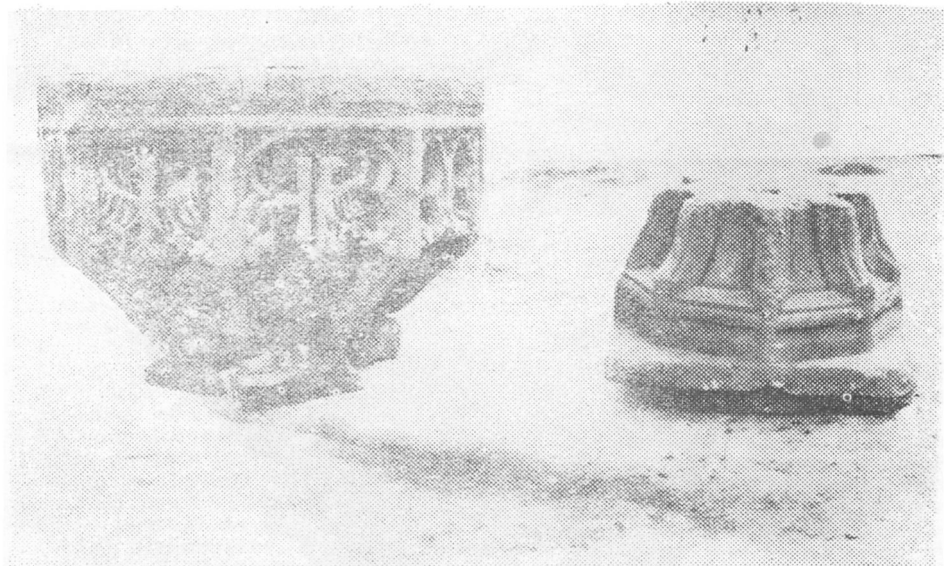
35. B. Steinborn, Otmuchów, Paczków, W: Śląsk w zabytkach sztuki, Wro-
cław 1961, s. 100-104; Morelowski, o. c. s. 272.

wtarza się sklepienie gwiazdowe nieraz wzbogacone żebrami przekątnymi. Daje to asumpt do przypuszczenia, że budowniczy wznosząc pierwotne opolskie sklepienie nawy środkowej w pierwszej połowie XV wieku nawiązał do tradycyjnego śląskiego wzoru, a uwzględniając dużą rozpiętość przesł zblizoną do kwadratu ozdobił je również żebrami przekątnymi³⁶.

Analiza zachowanych i ostatnio odkrytych fragmentów architektonicznych pocwała na bezkompromisowe odrzucenie niemieckich tendencyjnych powątpiewań. Nie ulega wątpliwości, że architekt opolskich sklepień z całą świadomością włączył się w kręgi inwencji i w nurty artystycznych oddziaływań polskiego Wrocławia.

II. GOTYCKA CHRZCIELNICA

Ekipa pracowników porządkująca podwórze fary opolskiej natrafiła dnia 29 listopada 1965 r. tuż przy murze sąsiedniej zachodniej kamienicy na lekko z ziemi wystający niekształtny blok kamienny. Przy usuwaniu narosłych wokół niego warstw ziemnych okazało się, że nie był to zwykły surowy kamień, bo posiadał regularne wałki i wgłębienia jakoby celowo wykonane ręką ludzką. Pracownicy kierując się wrodzoną ciekawością samorzutnie postanowili wydobyć zagadkowy cios na powierzchnię, czego też w szybkim tempie dokonali. Natychmiast skierowali nań silny strumień wody i, o dziwo, z czarnej niecodziennej bryły wyrósł cenny, średniowieczny zabytek plastyczny w formie imponującej chrzcielnicy. Wprawdzie dzieło nie przetrwało w całości ale



Prokatedra op. Odkryta gotycka chrzcielnica z w. XV przed rekonstrukcją.

36. Rzuty poziome wyliczonych budowli pod nr 28-32 podają Pilchowie, j. w. ryc. 219, 227, 215, 222, 113, 30, 137.

przynajmniej dwa jego istotne elementy składowe: podstawa i wspinała czara.

Podstawa składa się z trzech części: z kwadratowej płyty, stopy i nóżki.

Płyta kwadratowa jest szeroka na 55 cm, wysoka na 13 cm. Tylne część uległa zniszczeniu.

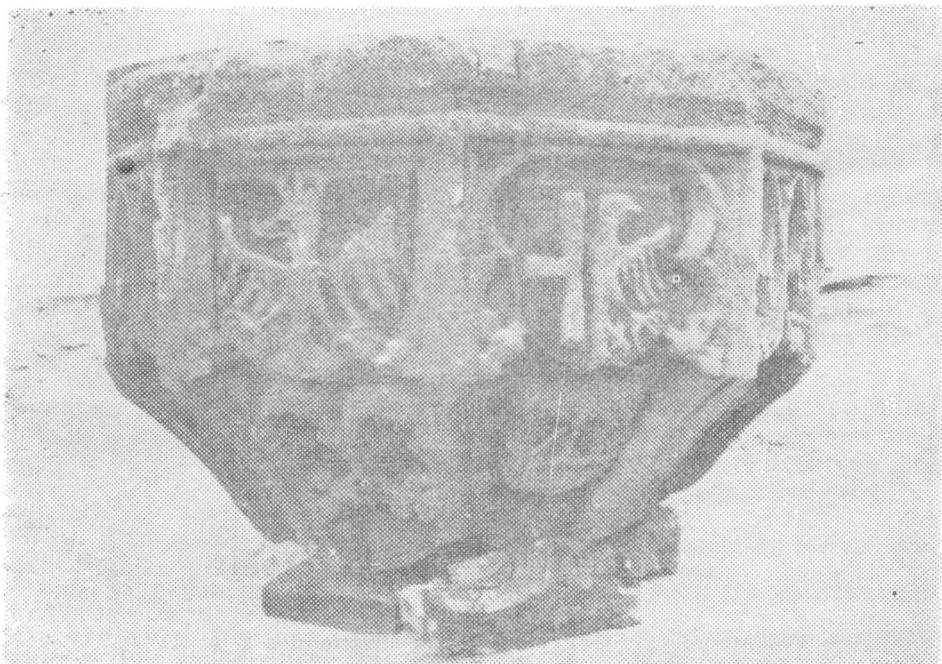
Na płycie spoczywa ośmioboczna stopa o średnicy 55 cm, która jest oprowfilowana jednym głębokim i jednym łagodnym wcięciem.

Ze stopą łączy się nóżka w kształcie kolumny ujętej ośmioma oprowfilowanymi słupkami, między którymi widnieją pionowe pola. Średnica samej nóżki wynosi 28 cm, ze słupkami 41 cm. Cała zachowana podstawa z nóżką jest wysoka na 43 cm.

Czara wysoka na 62 cm jest również ośmioboczna o przekroju kołistym. Średnica wewnętrzna wynosi 66 cm, zewnętrzna na linii równoległych boków 83 cm, na linii narożników 91,5 cm, jej głębokości sięga 37 cm. Wysokość całej chrzcielnicy ponad podstawową płytą kwadratową obejmuje po rekonstrukcji 103 cm.

Ze względu na dekorację plastyczną artysta podzielił powierzchnię czary poziomo na dwie poziome strefy, a każdą z nich pionowo na osiem pól.

Dolne pola zdobi para liści koniczyny ujęta dwoma owalami u dołu zakończona rozetami. Tylko jedno pole wypełnia tarcza ze znakiem kamieniarskim w formie łacińskiej minuskuły n z kątnicą (16 × 14,5 cm).



Prokatedra op. Czara odkrytej chrzcielnicy z herbem Piastów opolskich i miasta Opola.

Na górną strefę składa się również osiem pól wysokich na 35 cm, a szerokich na 34 cm. Są ożywione identycznym ornamentem z wyjątkiem dwóch pól. Tuż nad znakiem kamieniarskim bowiem unosi się tarcza z herbem miasta Opola: półkrzyż i półorzel w koronie (16 × 15 cm)³⁷, a w sąsiednim polu rzeźbiarz oddał artystycznie stylizowanego orła piastowskiego w koronie (22 × 18 cm)³⁸.

Chrzcielnica jest wykonana z szarego piaskowca. Cała jej powierzchnia utraciła pierwotną gładkość. Jest silnie podniszczona, poszczerbiona wskutek dłuższego ukrycia w wilgotnych warstwach ziemi prawdopodobnie już od 1849 r., gdy do świątyni sprowadzono nową do dziś używaną chrzcielnicę marmurową. Widocznie nie odważono się wówczas na wydanie wyroku skazującego wysłużony zabytek na zagładę i dlatego zostawiono go pod opieką matki ziemi, która wiernie go przechowała, aby wyszedł na pożytek przyszłym pokoleniom³⁹.

Nie ma dokładnych danych, które by zmuszały do przyjęcia ściśle określonej daty jej powstania. Pod względem formy należy ona niezależnie do zakresu rzeźby gotyckiej. Świadczy o tym ornament, świadczą również tarcze herbowe, a przede wszystkim przekonuje schemat konstrukcyjny i sposób rzeźbiarskiego opracowania. Podstawą do trafnego określenia czasu powstania cennego zabytku jest stosunkowo mała tarcza ze znakiem kamieniarskim. Znamienna jest kątńca dorzucona od lewej strony do litery n. Tego rodzaju kątńce i podobne znaki dodatkowe pojawiają się w łączności z właściwymi literami i to najczęściej nad nimi dopiero w XV wieku⁴⁰. Na opolskiej tarczy artysta nie zdołał umieścić kątńcy nad literą, tarcza bowiem zdradza tendencję poziomą wskutek zważającego się ku dołowi pola, co logicznie zmusiło rzeźbiarza do zaakcentowania jej po lewej stronie. Zabytek należy przeto datować na okres późnogotycki czyli na XV wiek, ściślej na drugą jego połowę. W tym też właśnie okresie stworzono w prokatedrze dzisiejszy układ przestrzenny w trakcie rozbudowy ukończonej około 1447 r.⁴¹. Formom architektonicznym zwykle odpowiadały formy wystroju, do którego zalicza się i chrzcielnicę. Z pewnością do tej piętna-

37. Krzyż znajduje się po prawej stronie heraldycznej. Układ znaków herbowych nie rozwiązuje definitywnie kwestii wzajemnego ustosunkowania się orła i krzyża na tarczy herbowej miasta. Większość najstarszych tarcz wskazuje jednak, że orzeł zajmował miejsce po lewej stronie heraldycznej. F. Idzikowski, *Geschichte der Stadt Oppeln, Opole 1863*, s. 61-64 oraz tablice z 14 reprodukowanymi pieczęciami.

38. Tarcza przypomina zwornik w kaplicy Piastowskiej w kościele opolskich franciszkanów. Oba orły są swym plastycznym ujęciem bardzo do siebie zbliżone.

39. Podobny los spotkał słynny tympanon w kościele św. Prokopa w Strzelnie. „Jest niestety faktem, że gdy w roku 1892 na skutek interwencji Koła Polskiego w Berlinie rząd pruski zabrał się do odnowienia ruiny św. Prokopa — rząd pruski bowiem po sekularyzacji klasztoru miał obowiązek budowlany — i posłał do Strzelna radców budowlanych, którzy między innymi mieli zbadać płaskorzeźbę, znaleźli ten bezcenny zabytek sztuki w gnojowni obok kościoła”. I. Czechoński, *Historia kościołów Strzeleńskich*, Strzelno 1929, s. 5; Świechowski, *Budownictwo romańskie*, ryc. 262-268; Sosnkowski, *Dzieje budownictwa*, t. I, ryc. 21-68. Lepiej potraktowano zabytkową chrzcielnicę w Chrzaszczycach pow. Opole Śl., bo czarę przeznaczono na kropielnicę w przedśionku starego kościoła do 1919 r.

40. Adamy, *Architektonik des got. Stils*, s. 664-671.

41. Schiedlausky, *dz. cyt.* s. 34.

stowiecznej chrzcielnicy identycznej z odkrytą odnosi się tekst przekazany w protokole wizytacyjnym z r. 1686, informujący, że w kościele św. Krzyża jest chrzcielnica, ustawiona po stronie północnej, że jest okrągła, wysoka i wykuta z kamienia ⁴².

Analogiczny proces korelacji rozwinął się w Nysie. Po rozbudowie bazyliki św. Jakuba, ukończonej w 1430 r. ⁴³, pojawiła się i tu nowa gotycka chrzcielnica ⁴⁴, która ze względu na formę stylistyczną i technikę wykonania zapewne pochodzi nie tylko z tego samego okresu, ale i z tego samego warsztatu. Podobieństwo między nimi jest zaskakujące. W jednej i drugiej zastosowano ten sam materiał — piaskowiec. W obu występuje identyczny wzór kielicha ze stopą, nóżką urozmaiconą sławkami, z czarą podzieloną poziomo na dwie strefy, a strefy znowu podzielono poziomo na osiem pól. Na jednej i drugiej zjawia się ulubiony motyw przeźrocza: w opolskiej w obu strefach dwa owale z liśćmi zakończone w dole rozetami; w nyskiej w górnej strefie dwa koła z klasycznym trójliściem koniczyny, zakończony również identyczną rozetą, a w dolnej strefie tylko silnie plastycznie rozwinięta rozeta.

Na jednej i drugiej są wykute tarcze herbowe: na opolskiej widnieje herb miasta Opola, Piastów opolskich i tarcza ze znakiem kamieniarskim; na nyskiej występuje tylko jedna, za to dwudzielna tarcza herbowa: w górnym polu orzeł cesarski z dwoma dziobami ⁴⁵, w dolnym dwa łuki zbliżone do gotyckich łuków portalowych. Tarcza przedstawia herb wrocławskiego biskupa Rotha zapewne jej fundatora.

Niezwykła opolska chrzcielnica zabytkową swoją wartością ponownie utworzyła sobie drogę do prokatedry i po rekonstrukcji trzonu zajęła dnia 27 lipca 1966 r. pierwotne miejsce pod północną wieżą.

III. PODZIEMIA

Od niepamiętnych czasów grzebano zmarłych w podziemiach sakralnych. Zgodnie z przepisami kościelnymi zwyczaj ten był praktykowany tak w małych kościołach jak w wielkich reprezentacyjnych ka-

42. „Fons baptismalis in loco commodo, decenti et conspicuo, ad latus septentrionale situs, rotundus, stabilis ac bene elevatus operculo sufficienti desuper se-raque bene munitus, ex lapide excisus, lineo velo munde circumdatur, lebes e cupro stannato, indigens instannatione nova...”. Visitationsberichte der Diözese Breslau, Archidiakonats Oppeln, wyd. J. Jungnitz, Wrocław 1898, s. 600.

43. Katalog zabytków sztuki w Polsce, Warszawa 1963, t. VII, zeszyt 9, s. 66.

44. Tamże, fig. nr 192. Zaszła tu pomyłka, bo pod nr 191 figuruje chrzcielnica z Lasocic.

45. Tamże, s. 85, 148, fig. 111. Biskup Jan IV Roth zarządzał diecezją wrocławską od 1482-1506 r. Do typu opolskiego zbliża się skromniejsza chrzcielnica w Małujowicach z XIV w. i w Krapkowicach z w. XVI. (Katalog zabytków szt. w Polsce, t. VII, zeszyt 1, fig. 124; zeszyt 6, fig. 48). Do tej samej grupy należą chrzcielnice w Radziemicach (woj. Kraków) z r. 1493, w Trzcinie (woj. Łódź) z r. 1943, w Gosprzydowej (woj. Kraków), w Olszynchach (woj. Kraków) z r. 1504, w Rzeczy (woj. Łódź) z r. 1510, w Wielgomłynach (woj. Łódź) z 2 poł. w. XV, (Historia sztuki polskiej, Kraków 1962, I, s. 457, fig. 296). Tarcza z orłem Henryka Brodatego występuje wprawdzie na chrzcielnicy w Bystrzycy, ale zabytek pochodzi dopiero z r. 1715. A. Heinke, Die Grafschaft Glatz, Wrocław po 1939, ryc. 87. Zachowana czara chrzcielnicy, dziś zrekonstruowanej, w kościele NMPanny na Piasku we Wrocławiu wykazuje już w wysokim stopniu cechy renesansowo-barokowe z XVI w.

tedrach, w opactwach i niemal we wszystkich świątyniach klasztornych. Stąd nie dziw, że wiekową tradycję uszanowania i opolska kolegiata. Na pewno chowano zmarłych w jej podziemiach. Świadczą o tym zachowane liczne płyty nagrobne, kamienne i metalowe⁴⁶. Jeszcze w r. 1939 niemieccy historycy orzekli, że pod posadzką budowli zachowały się aż cztery grobowce⁴⁷, ale nie umieli ich z całą pewnością dokładnie zlokalizować, widocznie z powodu pustek świecących w archiwum parafialnym. Tajemniczą zasłonę przypadkowo uchyliły ostatnie prace połączone z obniżeniem posadzki w pierwszym wschodnim prześle trzech naw. W marcu 1966 r. dokonano tu niespodziewanie ciekawego odkrycia aż dwóch dużych grobowców.

1. Grobowiec w północnej nawie

Pod posadzką na głębokości 25 cm, tuż przed absydą natrafiono na otwór prowadzący do nieznanego podziemia. Otwór prostokątny o wymiarach 2,60 × 0,07 m jest wyposażony w 10 schodków nierównej szerokości (20—30 cm) umożliwiających zejście do podziemia.

Konstrukcja grobowca jest prosta. Wykonano go z cegły średnio-wiecznej, dużego formatu i nakryto sklepieniem kolebkowym spadającym aż do fundamentów. Wschodni i północny mur spoczywa na dobrze odsłoniętych fundamentach absydy, wykonanych z dużych surowych kamieni polnych. Posadzki kamiennej w nim nie zauważono. Prawdopodobnie w ówczesnych grobowcach nie uwzględniano jej, bo takowej nie stwierdzono nawet w trzech grobowcach książęcych w kościele opolskich franciszkanów. Wymiary grobowca są następujące: długi na 4,20 m, szeroki na 4,30 m, wysoki na 2,30 m.

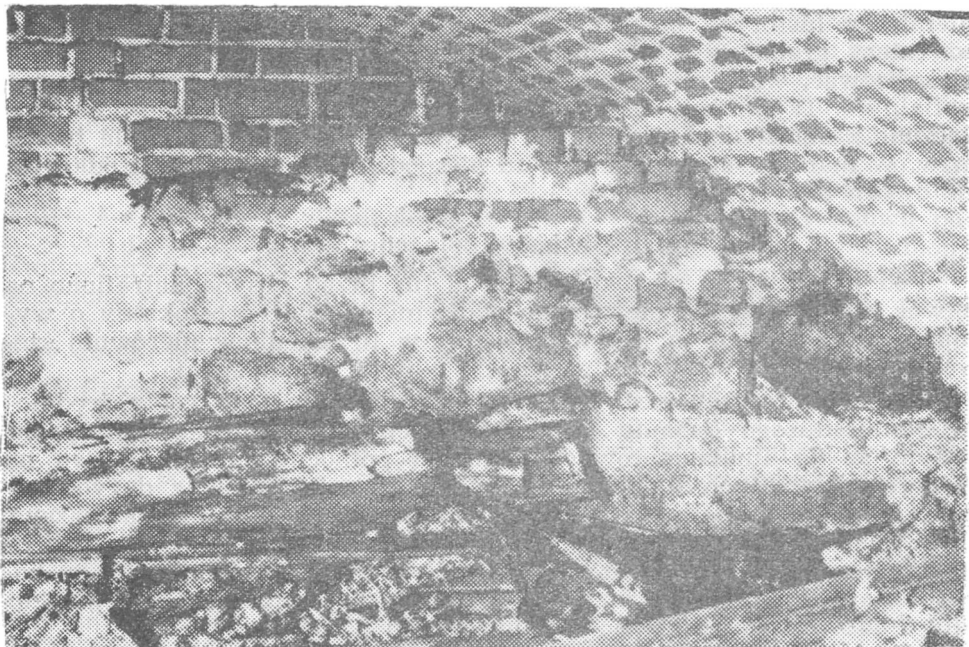
We wnętrzu grobowca udało się oznaczyć pięć trumien poważnie uszkodzonych, z których wieka się zsunęły. Posadzka jest wysłana licznymi szczątkami i pozostałościami z trumien na pół strawionych wilgocią, bo brak tu otworów wentylacyjnych. Spoczywających w grobowcu nie można w żaden sposób zidentyfikować. Jasny, jakby świeży włos, na około 40 cm długi, wokół dwóch czaszek niewieścich świadczy, że jest to grobowiec osób świcckich, zasłużonych, a może pochodzących z wyższych sfer opolskiego mieszczaństwa. Nie jest wykluczone, że to grobowiec rodziny Rolków⁴⁸.

46. Schiedlauský, dz. cyt. s. 57-64.

47. „In der Kirche konnten 4 Gräfte nachgewiesen werden, über deren Lage jedoch Unklarheit herrscht”. Tamże, s. 35.

48. „Eine dritte Gruft gehörte der Familie Rolke, und endlich gab es eine gemeinsame Gruft, in der man jeden bestattete, der eine bestimmte Taxe zahlte... Am 9. Februar machte schliesslich der Dekan darauf aufmerksam, wie unhygienisch es sei, so viele Leichen in der Kirche beizusetzen. Um eine Gefahr für die öffentliche Gesundheit nicht aufkommen zu lassen, schlug er auf ärztlichen Rat vor, künftighin in der Kirche keine Leiche mehr zu bestatten, die nicht zuvor mit ungelöschtem Kalk bestreut und so von ihrer Feuchtigkeit befreit worden sei. Dieser Vorschlag wurde zum Kapitelschluss erhoben”. Schramek, Das Kollegiatstift, s. 6. Z tekstu wynika, że prawdopodobnie pod główną nawą rozciąga się rozległa wspólna parafialna krypta. Nadto nadmienić należy, że środek prezbiterium zajmował sarkofag z czerwonego marmuru nakryty płytą nagrobną ostatniego z Piastów opolskich, Jana „Dobrego” (+ 1532) oraz że w północnej nawie znajdują się groby pojedyncze, które były ozdobione do niedawna zabytkowymi płytami nagrobnymi.

Po wykonaniu planu inwentaryzacyjnego i dokumentacji fotograficznej wejście do grobowca ponownie nakryto granitowymi płytami poniżej obniżonej posadzki.



Prokatedra op. Wschodnia partia grobowca w pn. nawie

2. Grobowiec w południowej nawie

Drugi grobowiec odkryto na głębokości 30 cm pod posadzką w pierwszym przęśle południowej nawy w wschodniej jego części. Wejście położone tuż przed stopniami ołtarza p.w. MBOPolskiej, jest murowane z cegły, długie na 1,80 m, szerokie na 1,00 m. Do wnętrza prowadzą stopnie, jest ich dziewięć, są również wykonane z cegły różnej szerokości (15-25 cm).

Grobowiec nie posiada jednolitego układu przestrzennego. Zachodnia część wykazuje rzut poziomy zbliżony do kwadratu o wymiarach $3,75 \times 3,50$ m. Wschodnia zaś część tworzy podłużny prostokąt o wymiarach $2,75 \times 1,90$ m. Całe wnętrze nakrywa sklepienie kolebkowe sięgające do fundamentów, wykonane z cegły średniowiecznej. Jest wysokie na 2,25 m.

Wnętrze nie posiada posadzki kamiennej. Na ziemi spoczywają liczne fragmenty rozpadłych trumien i zdeformowanych szczątków zmarłych. Cała zawartość grobowca jest silnie przepojona wilgocią wskutek braku otworów wentylacyjnych.

W chwili odkrycia grobowca otwór wejściowy zakrywała masywna płyta długa na 1,93 m, szeroka na 0,83 m i gruba 17-35 cm. Po oczyszczeniu okazało się, że to płyta z czerwonego prostokątnego marmuru,

ze jej górna powierzchnia jest wygładzona, i że na dolnym jej odcinku figuruje nieuszkodzony artystycznie płasko rzeźbiony herb Oppersdorffa: w tarczy barokowej ramię zbrojne z podniesionym mieczem, nad tarczą hełm z bogatym pióropuszem.

Po wykonaniu dokumentacji inwentaryzacyjnej i fotograficznej grobowiec zamknięto płytami granitowymi, na które położono obniżoną granitową posadzkę.

Dotychczas powtarzano w piśmiennictwie nieuzasadnione przypuszczenie, że grobowiec Oppersdorffów znajdował się pod kaplicą Trójcy Św. Za podstawę takiego wniosku uważano tekst z protokołu wizytacyjnego kolegiaty z 1686 r., który donosi, że w kaplicy Trójcy Św. znajduje się przed ołtarzem krypta z metalowym sztucznie wykonanym i wyżej umieszczonym nagrobkiem⁴⁹. Inne źródło podaje, że w dzisiejszej kaplicy pod wezw. Trójcy Św. biskup wrocławski Marcin Gerstmann poświęcił dnia 25 kwietnia 1578 r. dwa ołtarze w charakterze fundacji Jana Oppersdorffa, jeden w górnej części p.w. św. Jana Ewangelisty, drugi w dolnej części p.w. św. Mikołaja i św. Jana Chrzciciela⁵⁰. Po-



Prokatedra op. Naczynia z relikwiami
odkryte w ołtarzach przyfilarowych

49. „Capella sanctissimae Trinitatis, in qua fundatio familiae Oppersdorffianae extat... confirmata ab episcopo Martino; altare decenter cum omnibus requisitis ornatum et consecratum, ante quod crypta cum sepulchro elevato affabre ex aere facta spectatur eiusdem familiae Oppersdorffianae”. *Visitationsberichte*, s. 601-602.
50. J. Jungnitz, *Martin von Gerstmann*, Wrocław 1898, s. 333. Schramk, *Das Kollegiatstift*, „Oberschl. Heimat” XII, 1, s. 12-13. Przekaz o konsekracji przynajmniej ołtarza w górnej kaplicy potwierdza dokument odnaleziony

wyższe dwa teksty uważano za wystarczające dowody lokalizacji grobowca pod dolną kaplicą⁵¹.

Krytyczny rozbiór tekstu wizytacyjnego wskazuje jednak na inną treść. Tak zwana „krypta” nie znajdowała się pod ołtarzem czyli pod kaplicą, ale rozciągała się przed ołtarzem⁵². Tu był również wzniesiony nagróbek prawdopodobnie w formie metalowego odlewu. Roztropne podejście do zagadnienia nie pozwala treści tak ujętego terminu „krypta” utożsamiać z realnym grobowcem podziemnym, w którym są ustawione rzeczywiste trumny ze zmarłymi. Sprzeciwia się temu również wzmianka w dokumencie fundacyjnym, że mularz otrzymał zawsze po wzniesieniu talarze za odsunięcie kamienia grobowcowego⁵³, co w powższej hipotezie następowałoby co środę i piątek, bo w tych dniach sześć księży wikariuszy odprawiało w tej „krypcie” specjalne nabożeństwa żałobne i Mszę św. za zmarłych Oppersdorffów⁵⁴. Nadto pozostawienie trumien ze zwłokami na powierzchni sprzeciwiałoby się tradycji po-

ostatnio w czasie usuwania podmurówki ołtarza przyfilarowego w sąsiedztwie ambony. Odkryto w niej większą puszkę metalową o średnicy 8-6,5 cm, wysoką na 14 cm, opieczętowaną po bokach dwiema pieczęciami z herbem archidiecezji wrocławskiej — w polu lewym 6 lilij w dwóch rzędach, w polu prawym piastowski orzeł rozskrzydlony. Sznur uszczelniający nakrycie był silnie rozluźniony. Wewnątrz między inną zawartością spoczywał pergamin (97-100 × 170 mm), na którym sam konsekратор, biskup wrocławski Marcin von Gestmann, potwierdza akt konsekracji ołtarza w górnej kaplicy własnoręcznym podpisem. Pergamin został widocznie po rozbiórce ołtarza w górnej kaplicy wmurowany w ołtarz przyfilarowy. Oto tekst dokumentu w brzmieniu oryginalnym:

„Anno Domini M. D. LXXVIII. die XXV. Mensis Aprilis quae fuit dies S. Marci Evangelistae. Ego Martinus Episcopus Vratislaviensis consecravi hoc Altare in honorem Dei Omnipotentis, et S. Joannis Evangelistae, et reliquias beatorum Faelicis, Petri novi Martyris, Brigitae, Margaretae, et aliorum Beatorum in eo conclusi. Singulis christifidelibus hodie unum annum, et in die Anniversario consecrationis huiusmodi ipsam visitantibus XL. dies de vera indulgentia in forma Ecclesiae consveta concedens.

Martinus Dej et Apostolicae Sedis
gratia Epus wratislav. mp.”

W czterech podmurówkach ołtarza przyfilarowych odkryto razem osiem naczyń zapewne z relikwiami, z których tylko cztery naczynia posiadały pieczęcie nieuszkodzone. Cały odkryty materiał ujęto dokumentacją inwentaryzacyjno-fotograficzną.

51. „Der Visitationsbericht von 1686 zählt mehr Kapellen auf, als heute vorhanden sind: er nennt: 1. Die erste Trinitatiskapelle, zugleich Familiengruft der Familie von Oppersdorff, heute bis auf die Gruft noch vorhanden. Darüber befand sich eine weitere Kapelle, die einstmals den Herzögen von Oppeln gehört haben soll”. Schiedlausky, dz. cyt. s. 34-35. „In der „unteren” Kapelle stand ein Altar des Evangel. Johannes (balaмутnie, bo ołtarz św. Jana Chrzciela!). Die „untere” Kapelle schien die eigentliche Gruft zu sein, denn dem Maurer wurde für jedesmaliges Wegnehmen und Einsetzen des Gruftsteines 1 Taler versprochen”. Tamże, s. 35. „Die Gruft (der Familie von Oppersdorff) ehemals vermutlich unter der jetzigen Dreifaltigkeitskapelle gelegen, ist heute in den Heizkeller einbezogen.. Im Visitationsbericht vom Jahre 1686 wurde die Oppersdorffsche Familiengruft als in der Dreifaltigkeitskapelle gelegen erwähnt; vor dem Altare befinde sich das erhöhte, kunstvoll aus Erz hergestellte Grab dieser Familie. („crypta cum sepulchro elevato affabre ex aere facta (facto!)...”. Tamże, s. 57.

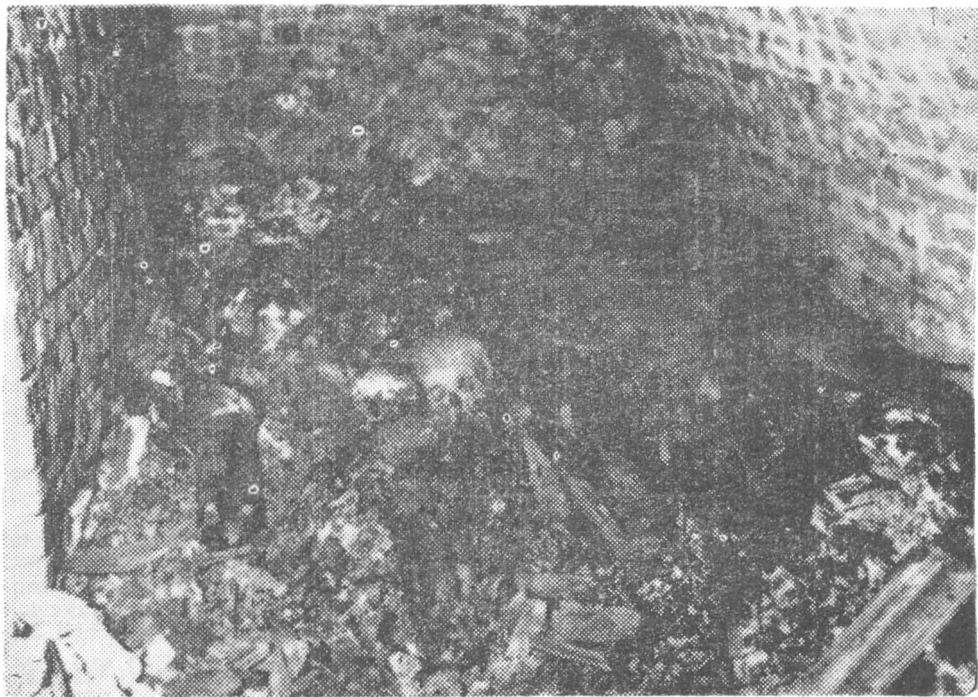
52. Przypis nr 46.

53. Jungnitz, Martin von Gerstmann, s. 333.

54. Tamże, s. 332; Woj. Archiwum Państw. Wrocław, Rep. 107, nr 239; Visitationsberichte, s. 801.

wszechnej i tradycji Kościoła nie mówiąc już wcale o wymaganiach najelementarniejszej higieny, których w tych wypadkach nie lekceważono. Wyraz „krypta” w tym zestawieniu oznacza jedynie kaplicę o charakterze cmentarnym. Była przecież niska, było w niej ciemno, bo okna przepuszczały światło tylko do górnej kaplicy. Dolną kaplicę nazwano symbolicznie „kryptą” jak górną „oratorium”⁵⁵. Teksty nie upoważniają do przyjęcia grobowca podziemnego pod dolną kaplicą.

Temu sprzeciwiają się i fakty. Przecież w latach 1915—1916 z okazji instalacji pieca ogrzewającego kościół pod tą kaplicą nie stwierdzono żadnych pozostałości po grobowcu. Nawet ks. Schramek, który w tym właśnie czasie układa i publikuje swą źródłową pracę o prokatedrze i porusza w niej zagadnienie grobowca, nic nowego nie podkreśla⁵⁶. Nikt nic nie wspomina o formalnym grobowcu, ani on, ani żaden czynnik czy kościelny, czy cywilno administracyjny z tych lat, co oznacza brak pozytywnych dowodów na przyjęcie formalnego podziemia. Ar-



Prokatedra op. Wschodnia partia grobowca Oppersdorffów w pd. nawie.

gument ex silentio w tych okolicznościach zyskuje na znaczeniu, nabiera wagi. Zresztą grobowiec i jego lokalizacja poszły szybko w zapomnienie, bo Jerzy Oppersdorff, skoro tylko stał się dziedzicznym właścicielem zamku i jego dóbr w Głogówku w 1595 r., już w 1597 r. wybudował

55. „Supra hanc capellam est alia huis similis capella seu oratorium quondam-ducum Oppoliensium, ex qua haec fundatio ad hanc inferiorem dicitur translato...”. *Visitationsberichte*, s. 602.

56. Schramek, *Das Kollegiastift*, s. 6, 12-13; Ks. bp Bednorz, ks. J. Bańka, *Życie i działalność ks. Emila Szramka*, Katowice 1966, s. 22.

w swej siedzibie nowy rodzinny grobowiec⁵⁷. W dodatku fundacja opolska Jana Oppersdorffa wyraźnie zaznacza, że opolski grobowiec jest przeznaczony wyłącznie dla Oppersdorffów⁵⁸. Ostatniego z ich rodziny pochowano w Opolu w 1698 r.⁵⁹. Trzy wieki, to wystarczający okres, aby zapomnieć wiele różnych ważnych okoliczności odnoszących się do zamkniętego i niedostępnego grobowca rodzinnego.

Ale nawet, gdyby hipotetycznie w dolnej kaplicy był kiedyś ich ekskluzywny grobowiec, to dlaczego i odkąd potężny kamień grobowcowy Oppersdorffów zakrywał wejście do obcego podziemia?!

I nie mniej ciekawa jest lakoniczna nie wiadomo skąd zaczerpnięta notatka, że grobowiec rodziny Oppersdorffów miał się znajdować w południowej nawie kościoła!⁶⁰.

Wszystko wskazuje na to, że dolną kaplicę mylnie skojarzono z grobowcem, a następnie konsekwentnie, chociaż niewłaściwie, zlokalizowano go pod kaplicą. W rzeczywistości był on ukryty pod południową nawą w sąsiedztwie kaplicy. Wykonano go najpóźniej w 1571 r.⁶¹.

Zabytkowy kamień grobowcowy z nieuszkodzonym herbem pozwala zidentyfikować odkryte podziemie z rodzinnym grobowcem Oppersdorffów pochodzącym z XVI wieku.

Z grobowcem i fundacją Oppersdorffów ma bliski związek zagadnienie dwoistości kaplicy Trójcy św. Dotychczas przyjmowano bez uzasadnienia, że istniały przy kościele dwie różne obok siebie kaplice p.w. Trójcy św. Tymczasem żadne źródło informacyjno-dowodowe nie podaje lokalizacji drugiej kaplicy pod tym wezwaniem.

Dzisiejsza kaplica Trójcy św. jest wzmiankowana po raz pierwszy w r. 1518⁶². Przedtem archiwalia wspominają jedynie o ołtarzach Trójcy św. i to w r. 1386 o ołtarzu fundowanym przez bp Jana Kropidłę i jego brata Bolesława księcia opolskiego⁶³ oraz w r. 1485 o ołtarzu fundo-

57. Schramek, dz. cyt. s. 13; J. Vávra, Das Kollegiatstift St. Bartholomaei in Oberglogau, „Oberschl. Heimat” IX: 1913, s. 142. Oppersdorffowie byli właścicielami dóbr głogowskich do 1945 r.

58. „In der Kapelle sollten nur Angehörige der Familie Oppersdorff beigesetzt werden...” Schramek, j. w. s. 12.

59. Schiedlauský, dz. cyt. s. 62. Był to pogrzeb Małgorzaty, drugiej małżonki Jana Oppersdorffa, który zmarł 3. VII 1584 w Głogówku w 70 roku życia.

60. „Die Oppersdorffsche Familiengruft soll sich im südlichen Seitenschiff befinden haben”. Tamże s. 35.

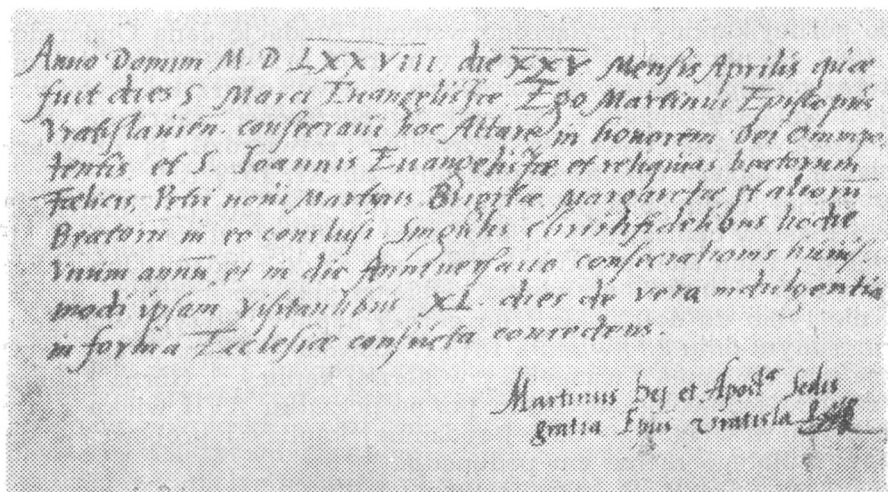
61. O ukończeniu grobowca donosi metalowa płyta pamiątkowa, której tekst informuje, że rodzinny grobowiec został oddany do użytku. „Anno DNI 1571 supeltura Generosi ac Magnifici Domini DNI Johannis ab Oppersdorff... totiusque Familiae”. Wyraz sepultura nie oznacza tu pogrzebu, bo Jan Oppersdorff zmarł dopiero w 1584 r. (przypis nr 59). Możliwe jest, że właśnie ta płyta znajdowała się w krypcie, czyli w dolnej kaplicy przed ołtarzem. Druga płyta wskazująca na wejście do dzisiejszego grobowca w bocznej nawie była prawdopodobnie wpuszczona w posadzkę tuż nad kamieniem grobowcowym. Nie wykazuje ona poważnych uszkodzeń, bo wejście do grobowca graniczyło z absydą mało uczęszczaną przez wiernych. Obraz MBPiekarskiej zajął w niej miejsce dopiero w 1813 r. Płytę prawdopodobnie usunięto z posadzki wkrótce po konstrukcji nowego rodzinnego grobowca w Głogówku. Tamże, s. 61-63, 35, 45. Wywody Wilperta na temat lokalizacji innych płyt nagrobnych Oppersdorffów w prokatedrze są bezpodstawne. Vávra, dz. cyt. s. 140-141.

62. Schiedlauský, j. w., s. 34.

63. Schramek, dz. cyt. s. 58.

wanym przez księcia opolskiego Jana i wyposażonym w sumę 10 florenów, z której niemiecki ks. kuratus pobierał tytułem wynagrodzenia rocznie 60 talarów i dlatego kaplicę z tym ołtarzem nazywano „niemiecka”⁶⁴. Dopiero E. Schramek a za nim Schiedlauský referują ni stąd, ni zowąd, że niedaleko dzisiejszej kaplicy stała książęca kaplica p.w. Trójcy św.⁶⁵.

Temu sprzeciwia się jednak fakt, że obok dzisiejszej kaplicy figurowała już od 1444 r. tylko nowa zakrystia tj. większa dla księży prebendariuszy, a mniejsza dla wikariuszy. W większej stał nawet ołtarz p.w. św. Michała Archanicła, gdzie corocznie odprawiano specjalne nabożeństwa⁶⁶. Ona też uchodziła za salę kapitularną kapituły kolegiac-



Prokatedra op. Dokument (pergamin) bpa wrocławskiego
Marcina w. Gerstmanna z 24. IV. 1578 r.

kiej. Na ślady jakichkolwiek innych kaplic dobudowanych od strony południowej nic nie wskazuje.

Dzisiejsza kaplica Trójcy św. prawdopodobnie zaistniała już w XV wieku i spełniała funkcję bocznej kaplicy książęcej. Piastowie opolscy byli nie tylko patronami, ale i fundatorami kościoła św. Krzyża i obdarzali go hojnymi fundacjami i dlatego z tych tytułów mogli się słusznie upomnieć o osobne uprzywilejowane miejsce w świątyni, o kaplicę w formie podwyższonej łoży, w której mogli wygodnie brać udział w nabożeństwach urządzanych w kolegiacie. Zresztą był to powszechnie

64. „Sequitur alia capella sanctissimae Trinitatis, beatæ virginis Mariæ et Sancti Joannis apostoli et evangelistæ consecrata, altare necessariis ornatum... vulgo die Teutsche Capell. Fundat'o Joannis quondam ducis Opoliensis in ea existit” Visitationberichte, o. c., s. 602; Schramek, j. w., s. 57 i s. 4; Schiedlauský, j. w., s. 35.
65. „Dann folgte die sogenannte Oppersdorffer Kapelle... Nicht weit davon stand die Teutsche Capell. Fundatio Joannis quondam ducis Opoliensis in ea existit” war”. Schramek, j. w., s. 4; Schiedlauský, j. w., s. 35-36.
66. Schramek, j. w., s. 4.

przyjęty zwyczaj w kościele. Świadczą o tym liczne łoże zachowane, między innymi łoże kolatorska piętrowa, w kościele parafialnym w Krapkowicach z XV wieku i łoże Pruszkowskich w Prószkowie (p. Opole Sl.) w kościele parafialnym wzniesionym przez nich w 1687 r. Wskutek podwyższonej łoży kaplica uległa podziałowi na dwie niższe, dolną i górną. W dolnej znajdowała się zapewne przejściowo zakrystia, skoro w 1536 istniał „nad zakrystią” ołtarz św. Marii Magdaleny⁶⁷. Nie ma bowiem podstaw do przyjęcia kaplic nad dzisiejszą dużą zakrystią. Do górnej kaplicy prowadziły osobne schody w narożniku pd.-zach., połączone z otworem wejściowym w murze zachodnim dziś zamurowanym, a tylko przypadkowo odnalezionym w czasie ostatniej restauracji. A protokół wizytacyjny z 1686 r. formalnie przekazuje, że tu była niegdyś kaplica czyli oratorium ksiąząt opolskich⁶⁸.

Do górnej kaplicy przyłączono wstępną fundację Jana Oppersdorffa w r. 1567. Po ukończeniu grobowca w r. 1571 przeniesiono ją do dolnej, w której biskup wrocławski konsekrował nowy ołtarz ku czci św. Mikołaja i Jana Chrzciciela i zamienił dotychczasową „zakrystię” na kaplicę grobową Oppersdorffów. Formalnie zatwierdził ją ordynariusz wrocławski dopiero dokumentem z dnia 20. XI. 1579 r.⁶⁹.

W górnej, czyli poksiążęcej kaplicy już w 4 lata po śmierci ostatniego z Piastów opolskich († 1532) znalazł się drugi ołtarz p.w. św. Marii Magdaleny. I ten stan przetrwał widocznie aż do fundacji Oppersdorffa, który w roli „Landeshauptmanna” i „marszałka cesarskiego” przyłożył rękę nie tylko do dolnej ale i do górnej kaplicy. W tym właśnie celu w tym samym dniu 25 kwietnia 1578 r. spowodziwał konsekrację nowego ołtarza p.w. św. Jana Ewangelisty w górnej kaplicy⁷⁰. Górna kaplica łoża straciła jednak na znaczeniu już na początku XVII wieku z chwilą wzniesienia w Głogówku nowej rodzinnej kaplicy i grobowca Oppersdorffów i dlatego niebawem podupadła.

Krytyczny rozbiór źródeł i faktów upoważnia przeto do zarzucenia dotychczasowego niejasnego poglądu. Należy przyjąć, że istniała tylko jedna jedyna architektoniczna konstrukcja kaplicy p.w. Trójcy św., przylegającej do drugiego wschodniego przęsła od strony południowej i że była podzielona na dwie mniejsze, na dolną i na górną. Dolna służyła początkowo za zakrystię księży prebendariuszy, później została podniesiona do godności prywatnej kaplicy grobowej Oppersdorffów. Górną, pierwotnie książęcą, przekształcono w r. 1578 na kaplicę-łożę Oppersdorffów. Takie rozwiązanie zagadnienia dwoistości kaplicy Trójcy św. sankcjonuje również spis inwentarza kolegiaty z 1752 r., w którym figuruje tylko jedna kaplica pod tym wezwaniem⁷¹, w znaczeniu konstrukcyjnym, jakkolwiek praktycznie była wówczas podzielona na dwie: dolną i górną, skoro jeszcze w 1764 r. w górnej mieściły się ostatnie tomy, pochodzące z dawnej bogatej biblioteki kolegiackiej⁷².

67. Tamże, s. 43.

68. Visitationsberichte, s. 602: „Supra hanc capellam est alia huic similis capella seu oratorium quondam ducum Opoliensium, ex qua haec fundatio ad hanc inferiorem dicitur translata”.

69. Jungnitz, Martin von Gerstmann, s. 332.

70. Przypis nr 69.

71. Schiedlauský, j. w., s. 35.

72. Schramek, j. w., s. 4.

W późniejszym okresie, a może dopiero po wygaśnięciu fundacji w 1810 r. zlikwidowano górną kaplicę, co spowodowało, że pozostała tylko jedna kaplica Trójcy św. w ścisłym tego słowa znaczeniu bez jakiegokolwiek dwuznaczności. W niej urządzano już od 1764 r. zebrania Bractwa Różańca św.⁷³, a od 1813 do 1927 r. w jej murach przechowywano słynny zabytkowy i Cudowny Obraz Matki Bożej Piekarskiej⁷⁴.

Świeże odkrycia dokonane w opolskiej prokatedrze nie tylko wypełniają lukę w dotychczasowej literaturze ale zarazem zapowiadają niespodzianki, z którymi należy się liczyć w przyszłości w tym regionie w czasie badań zakrojonych na szerszą skalę. Skoro już w 1239 r. zanotowano w Opolu kolegiatę, to niechybnie i fara opolska należała do jednego z ważniejszych ośrodków religijno-kulturalnych na Opolszczyźnie i dlatego konsekwentnie powinna była się odznaczać szlachetniejszymi formami romańskiego budownictwa, którego cenne relikty zapewne ukrywają się pod wiekową posadzką.

Nie znamy jeszcze przedhistorycznego człowieka osiedlonego w starym Opolu po prawym brzegu Odry z wszystkimi jego atrybutami, za mało pozostało po nim śladów, jakkolwiek i tu, w pobliżu prokatedry, znaleziono już pod warstwami kulturowymi przedhistoryczne urny z jego prochami, a w pobliżu starego miejskiego muru na innym odcinku natrafiono na groby z dobrze zachowanymi jego szczątkami, pochodzące bezapelacyjnie z drugiej połowy XIII wieku.

Wiele enigmatycznych zagadnień już rozwiązano, ale daleko więcej nie mniej zawiłych i palących stoi przed archeologami i historykami. Nowe materiały wydarte otchłani przemilczenia i dalsza wnikliwa analiza rozwoju kultury regionu opolskiego na pewno pozwolą stworzyć wyjątkową atmosferę twórczą, a przede wszystkim wyprowadzić nowe odmienne wnioski, wolne od wypaczonych tendencji niemieckich, bo oparte na obiektywnych badaniach, rzeczowej przeto podstawie, zdolnej przedstawić niesfałszowany obraz z okresu integralnej przynależności Opolszczyzny do Polski Piastowskiej.

73. Przypis nr 72.

74. „Dasselbe (Piekarer Marienbild) befindet sich jetzt in einer Kapelle der Kreuzkirche auf der Epistelseite”. Idzikowski, Geschichte der Stadt Oppeln, s. 183; „...kam das Gnadenbild in die Pfarrkirche, wo es sich noch heute in der Oppersdorffer Kapelle befindet”. Schrammek, j. w., s. 8, przypis; Schiedlausky, j. w., s. 44.