

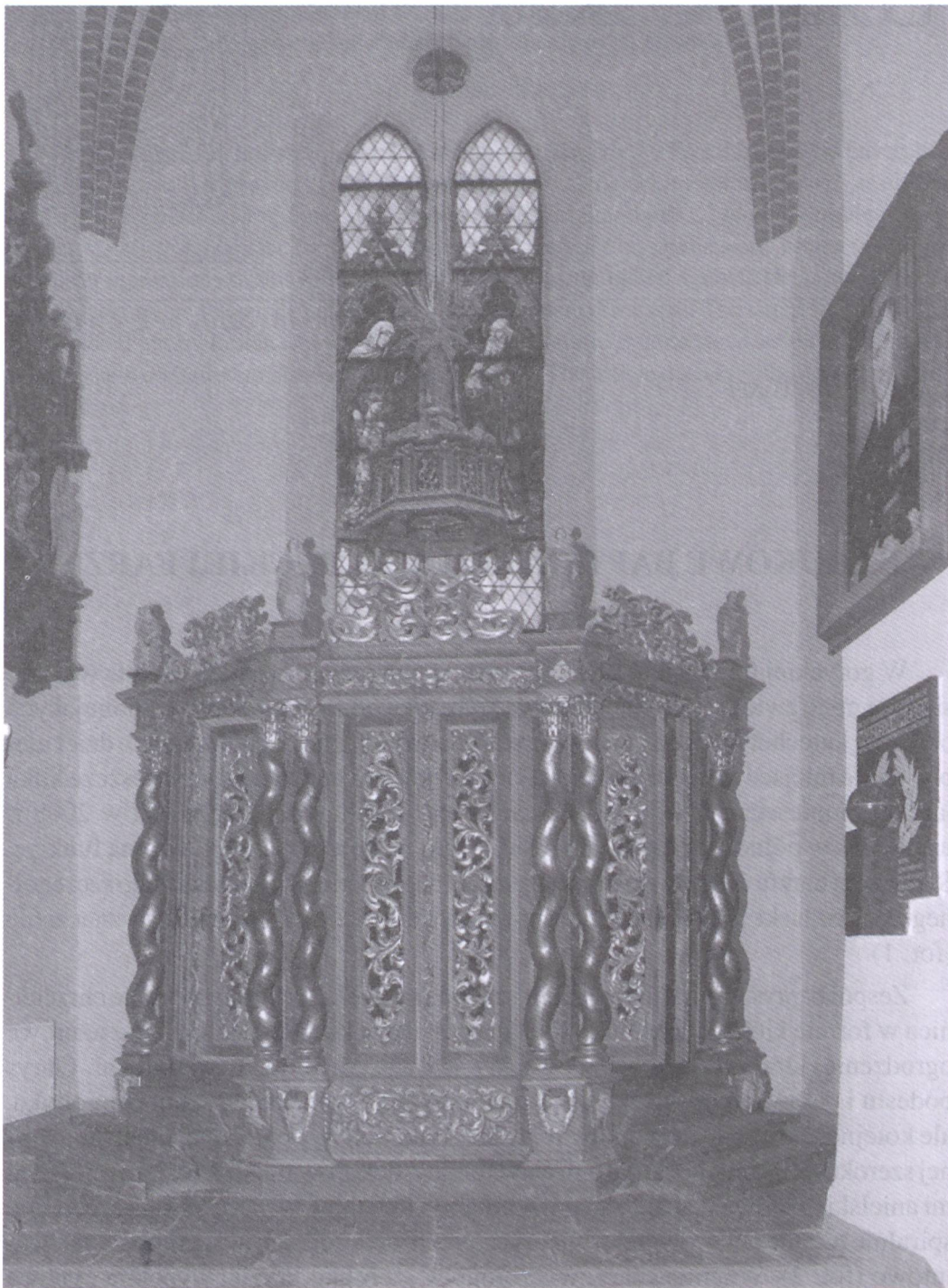
DANUTA DETTLAFF  
Puck

## BAROKOWE BAPTYSTERIUM W PUCKIEJ FARZE

W gotyckiej farze w Pucku kontrreformacyjne wyposażenie kościoła wpisuje się w pamięć zwiedzających barokową stylistyką ołtarzy, ambony i imponujących obrazów katechetycznych zawieszonych w prezbiterium. W tym zespole dzieł niepoślednie miejsce zajmuje chrzcielnica — dzieło snycerskiej roboty. Jeszcze kilka lat temu umieszczona w północno-zachodniej kaplicy przywieżowej, w 2008 r. ustawiona w północnej kaplicy pw. Św. Anny, na powrót pełni pierwotną funkcję. Sakrament chrztu św. sprawowany w puckim baptysterium w kontekst tego szczególnego znaku łaski przywodzi chrześcijańską tradycję, manifestuje jego znaczenie (fot. 1).

Zespół baptysterium stanowi umieszczona na wielobocznym podeście chrzcielnica w formie kielicha z nadwieszoną przykrywą w kształcie latarni oraz ażurowe ogrodzenie, którego dwie boczne ściany są dwuskrzydłowymi drzwiami. Obrys podestu i parawanu od strony frontowej utrzymuje pierwotny kształt ośmioboku, ale kolejne aranżacje spowodowały, że trzy tylne ściany połączono jedną, podwójnej szerokości. Ośmioboczna czara chrzcielnicy, dekorowana snycerskimi motywami anielskich główek, akantowymi wolutami i rozetami, wsparta jest na kręconym spiralnie trzonie dekorowanym wicią i czterech wspornikach ukształtowanych wolutowo (fot. 2). Wnętrze czary, wykrojone w szerokiej kryzie, wypełnia cynowa misa sygnowana przez Jana Braschke Młodszego, gdańskiego ludwisarza z poł. XVIII w. Ponad chrzcielnicą zawieszona przykrywa niegdyś była opuszczana jako zamknięcie czary. Dekorowana kolumnkami i akantem latarnia jest wertykalnym

Fot. 1. Puck. Fara pw. śś Ap. Piotra i Pawła. Baptysterium. 4 ćw. XVII w. (fot. Jan P. Dettlaff)



znakiem, zwieńczonym figurą Zmartwychwstałego Chrystusa, który ponad parawanowym ogrodzeniem świadczy o znaczeniu zdarzenia sakramentalnego. Ogródzenie

Fot. 2. Puck. Fara pw. śś Ap. Piotra i Pawła. Chrzcielnica w baptysterium. 4 ćw. XVII w. (fot. Jan P. Dettlaff)



na wielobocznym postumencie, dopełnionym bocznymi trójschodkowymi: wejściem i wyjściem, ma konstrukcję filungową. Narożniki wyznaczają pary kręconych kolumn. Ścianki dwudzielne, wypełnione są ażurowym motywem bujnych liści akantu; dwuskrzydłowe drzwi kompozycyjnie rozwiązane zostały jak pozostałe boki. Gzyms, gierowany w narożnikach nad kolumnami, zdobią motywy akantowe. Zwieńczenie parawanowych ścian dopełniają ażurowe motywy roślinno-wolutowe; w narożnikach ustawiono alegoryczne figury niewiast. Jedna z kobiet tuli troje dzieci — to personifikacja *Caritas*. Pozostałe postaci mogą uosabiać cnoty chrześcijańskie: wiarę, nadzieję i męstwo, ale brak im atrybutów.

Podczas przeprowadzonej w 1983 r. konserwacji wyjęto prezentowany obok na ścianie zabytkowy podstopnik z datą: „1697” i nazwiskiem: „Jacob Amorht”<sup>1</sup> W literaturze przedmiotu<sup>1</sup> na tej podstawie datuje się puckie baptysterium, wiążąc je z fundacją bliżej nieznanego Jakuba Amorhta. Kwerenda akt wizytacji biskupich przeprowadzonych na przestrzeni XVI–XVIII w., zachowanych w archiwum parafialnym i archiwum diecezjalnym, rzuca interesujące światło na dzieje tego cennego

<sup>1</sup> H. DOMAŃSKA, *Puck*, Wrocław – Warszawa – Gdańsk – Łódź 1985, s. 97; KZSP, t. V: *Województwo gdańskie*, z. 2; B. ROL, I. STRZELECKA (red.), *Puck, Żarnowiec i okolice*, Warszawa 1989, s. 39; K. KO-WALSKI, *Czasy Rzeczypospolitej szlacheckiej*, w: A. GROTH (red.), *Historia Pucka*, Gdańsk 1998, s. 176; D. DETTLAFF, J.P. DETTLAFF, *Fara w Pucku*, Puck 1999, s. 29–30.

zabytku. W 1686 r. archidiakon pomorski Andrzej Albinowski, działający w imieniu bpa Madalińskiego, zapisał, że naprzeciw ołtarza mniejszego w części wschodniej (kościół) stoi otoczona kratą chrzcielnica z podnoszoną przykrywą o dobrym zamknięciu. We wnętrzu w miedzianej misie była woda chrzcielna *fons baptismalis*, co w dosłownym tłumaczeniu pięknie oddaje istotę materii: źródło chrzcielne<sup>2</sup>. Bardziej szczegółowy opis umiejscowienia chrzcielnicy w puckiej farze odnotował w aktach wizytacyjnych 15 lutego 1702 r. archidiakon pomorski Krystian Antoni Szembek<sup>3</sup>. Stwierdzenie *In medio Ecclesiae intra duas columnas est Baptysterium* nie pozostawia wątpliwości, że baptysterium umieszczone było w środku kościoła pomiędzy dwoma kolumnami. Dalszy tekst określa dzieło jako wspaniałe, nowe, artystycznie wykonane z drewna, z podnoszoną przykrywą dobrze zamykaną. Na wodę chrzcielną przeznaczona była misa spiżowa. W kolejnej lustracji, przeprowadzonej w latach 1710–1711 przez Jana Kazimierza Jugowskiego na polecenie bpa Konstantyna Szaniawskiego<sup>4</sup>, niemalże powtórzono opis puckiego baptysterium z poprzedniego protokołu wizytacyjnego. Również podkreślono wspaniałość dzieła i nowoczesność jego wykonania. Wizytator bpa Antoniego Kazimierza Ostrowskiego, archidiakon Bazyli Złocki, 3 lutego 1766 r. opisując kościół, szczegółowo wymienia wyposażenie i rozliczne należności, nie wspominając w ogóle o baptysterium<sup>5</sup>. Natomiast w kilkustronicowym protokole z 1782 r. po szczegółowym opisie łacińskim, w którym nie wymieniono chrzcielnicy, we fragmencie w języku polskim archidiakon Jan Bastkowski zapisał:

nie daleko od kaplicy Zwiastowania Matki Boskiej w kościele między filarami stół, Krzesńcia opasana kratkami dobrmi na zamek zamykającemi się i w niej miednica wybielona zamknięta<sup>6</sup>.

Nieliczne inwentaryzacje zabytków<sup>7</sup> prowadzone zarówno przez niemieckich, jak i polskich historyków sztuki od końca XIX stulecia tylko wymieniają obiekt, datując go zgodnie z przytoczonym wcześniej rokiem. Puckie baptysterium nie do czekało się dogłębnej analizy, na którą bez wątpienia zasługuje.

Barokowe baptysterium w Pucku jest unikalnym dziełem, które nie znajduje bezpośredniego odniesienia w innych zabytkach. Drewniana struktura parawanowa

<sup>2</sup> Archiwum parafialne fary pw. śś Apostołów Piotra i Pawła w Pucku. Poszyt akt wizytacyjnych: poz. 3 karta 27.29: *Per Albinowski Madalińskische Visitation de anno 1686/7 IV. 4a Folium 27/29 Ecclesia in Puck.*

<sup>3</sup> Archiwum parafialne (...) Poszyt akt wizytacyjnych: poz. 4 karta 175.187: *Christoph Anton de Schembekische Visitation ab anno 1701/2 IV. 7. Pagina 175,187 Ecclesia Pucensis.*

<sup>4</sup> Archiwum parafialne (...) Poszyt akt wizytacyjnych: *Szaniawskische Visitatione de anno 1710/11 IV. 9 Pagina 45eti Ecclesia Pucensis.*

<sup>5</sup> Archiwum parafialne (...) Poszyt akt wizytacyjnych: *Per Złocki Ostrowskische Visitation de anno 1766 IV 15 Pagina 1 sequentes.*

<sup>6</sup> Archiwum parafialne (...) Poszyt akt wizytacyjnych: *Per Bastkowski Rybińskische Visitation vom Jahre 1782 IV. 18 Blatt 11 etc. Visitatis Ecclesiae Parochialis Pucensis.*

<sup>7</sup> J. HEISE, *Bau- und Kunstdenkmäler der Provinz Westpreussen*, z. 1: *Die Kreise Carthaus, Berent und Neustadt*, Danzig 1881, s. 58 oraz literatura wskazana w przyp. 1.

stanowi o niepowtarzalności rozwiązania. Zachowane kamienne chrzcielnice wolno stojące otoczone kamiennym parawanem, jak w kościele mariackim w Gdańsku, chociaż nieliczne, należą do interesującego i reprezentatywnego europejskiego zbioru zabytków związanych z protestanckim rytym chrztu — jedyne sakramentu akceptowanego przez zwolenników teologii luteranckiej. Fara w Pucku w XVII stuleciu była w wyłącznym posiadaniu katolików. W zachowanych protokołach wizytacyjnych dekanatu puckiego z 1583 i 1649 r. nie ma żadnej wzmianki o baptysterium bądź chrzcielnicy. Natomiast obiekt określony terminem *baptisterium* został krótko opisany w 1686/87 r. jako otoczony kratownicą, z dobrym zamknięciem. Bardzo podobny opis powtarzany był w kolejnych wizytacjach, aż do 1782 r. Zastanawia fakt, że zarówno w 1686/87 r., jak i w 1701/02 r. lokalizacja baptysterium i podkreślenie dobrego stanu zachowania są niemal identyczne, jakby dotyczyły tego samego obiektu. Przyjmowana w literaturze przedmiotu datacja baptysterium na 1697 r. rodzi pytanie o faktyczny czas wykonania dzieła.

Na piątej sesji Soboru Trydenckiego w 1546 r., dyskutując kwestię grzechu pierworodnego, teolodzy i hierarchowie wypracowali doktrynę o znaczeniu chrztu świętego. W kan. 3 *Dekretu o grzechu pierworodnym* podkreślono: „Wy, którzy zostaliście ochrzczeni w Jezusie Chrystusie, przyoblekliście się w Jezusa Chrystusa”, i — odwołując się zarówno do przesłanek teologicznych, jak i tradycji Kościoła — polecono, aby chrzczyć dzieci zaraz po urodzeniu<sup>8</sup>. Szerzej tę problematykę dyskutowano podczas siódmej sesji soborowej, a ostateczne wnioski kolegium ogłosiło 3 marca 1547 r. w *Dekrecie o sakramentach*. Rygorystycznie podtrzymano tradycję Kościoła w zakresie dogmatycznym, ale także rytualnym, wskazując na konieczność realnego szafowania tego sakramentu „prawdziwą i naturalną wodą”<sup>9</sup>

Ryt szafowania sakramentu chrztu św. wprowadzony po Soborze Trydenckim od początku XVII w. funkcjonował do 1973 r., kiedy na Wielkanoc Episkopat Polski wyznaczył wdrożenie ceremoniału wypracowanego w myśl postanowień Soboru Watykańskiego II<sup>10</sup>. Zatem puckie baptysterium, jako dzieło barokowe, należy interpretować w kontekście *Rituale Romanum* z 1614 r. Polska adaptacja łacińskiego wydania *Rytuału Rzymskiego* z polecenia gnieźnieńskiego Synodu Prowincjonalnego, który obradował w Piotrkowie w 1621 r., upowszechniła się jako *Rytuał Piotrkowski*, a właściwie *Rituale Sacramentorum ac aliarum Ecclesiae Caeremoniarum*. Powagi księżde dodawał fakt, że konstytucje gnieźnieńskiego synodu zatwierdził osobiście papież Grzegorz XV (1621–1623). *Rytuał Piotrkowski* ukazał się drukiem w 1631 r.

*Rytuał* podkreślał: „Kto nie odrodzi się z wody i Ducha Świętego, nie może wejść do Królestwa Bożego”. Akcentował zalecenie, by sakrament udzielany był

<sup>8</sup> I. BOKWA, *Breviarum Fidei. Wybór doktrynalnych wypowiedzi Kościoła*, Poznań 2007, s. 180–182.

<sup>9</sup> *Tamże*, s. 199–202.

<sup>10</sup> W. SCHENK, *Chrzest. II. Liturgia*, EK 3, k. 363.

uroczyście, w kościele parafialnym, a „chrzcielnica [była] pięknie wykonana i umieszczona w odpowiednim miejscu, dookoła otoczona balustradą, zabezpieczona zamkiem i kluczem i — o ile to możliwe — ozdobiona wizerunkiem św. Jana Chrzciciela”<sup>11</sup>. Staranne zamknięcie było koniecznym zabezpieczeniem, by nie dopuścić do świętokradztwa. Chrzcielnicę należało utrzymywać w starannej czystości. Wodę chrzcielną należało święcić uroczyście w Wielką Sobotę albo w wigilię Zesłania Ducha Świętego. Do sprawowania sakramentu chrztu potrzebne były oleje święte: krzyżmo i olej katechumenów, poświęcone przez biskupa w katedrze w Wielki Czwartek. Każdy proboszcz był zobowiązany do sprowadzenia poświęconych olejów do swojego kościoła, natomiast stare należało wówczas spalić. *Rytuał Rzymski* określał sposób przechowywania świętych olejów: „(...) w srebrnych albo cynowych naczyniach, dobrze zamkniętych i różniących się od siebie (...)” Miejsce przechowywania ich ma być odpowiednie, zaszczytne i czyste, zamknięte na klucz, aby nikt oprócz kapłana ich nie dotykał<sup>12</sup>. We wszystkich wymienionych wyżej protokołach wizytacyjnych wizytatorzy puckiej fary skrupulatnie odnotowywali, że oleje święte przechowywane są w kolumnie niedaleko ołtarza mniejszego, po stronie ewangelii, we właściwych naczyniach i dobrze zamknięte<sup>13</sup>.

Rodzice chrzestni przybywszy z dzieckiem do kościoła w kruchcie oczekiwali na kapłana. Tam szafarz, inicjując obrzęd, trzykrotnie dmuchał w twarz dziecku, mówiąc: „Ustąp, duchu nieczysty, od tego dziecka, a daj miejsce Duchowi Świętemu”. Następnie, na znak łączności ze Zbawicielem, który błogosławił dziatki, celebrians kładł ręce na dziecko, a potem wkładał w usta niemowlęcia sól, oznaczającą zachowanie od zepsucia i zgnilizny przez łaskę chrztu. Kolejną czynnością było położenie na dziecku stuły na znak, że w imieniu Kościoła mocą władzy kapłańskiej szafarz wprowadza człowieka do Kościoła Chrystusowego. Chrzestni idąc do chrzcielnicy powinni byli głośno odmawiać: *Wierzę w Boga i Ojciec nasz*. Kolejne czynności sprawowane w baptysterium przy chrzcielnicy inicjowało dotykanie śliną — jak Jezus uzdrawiający głuchoniemego — uszu, by otworzyć dziecko na słowo Boże; nosa, aby za św. Pawłem mogło powiedzieć: „Dobrą wonią Chrystusową jestem przed Bogiem”. W imieniu dziecka chrzestni trzykrotnie odrzekali się szatana i wszystkiego, co prowadzi do grzechu, a następnie uroczyście oświadczyli w imieniu dziecka wolę przyjęcia chrztu św. Warto zauważyć, że ówczesny ceremoniał nie wyznaczał zadań dla rodziców<sup>14</sup>. Kolejnym krokiem było namaszczenie

<sup>11</sup> J. SOŁOWIANIUK, *Chrzest w diecezji augustowskiej czyli sejneńskiej w XIX wieku. Studium historyczno-liturgiczne*, w: *Studia liturgiczne*, t. V, Lublin 1988, s. 322; por.: *Rytuał Rzymski* 37; *Rytuał Piotrkowski* 1–2.

<sup>12</sup> *Rytuał Rzymski* 34.

<sup>13</sup> *Archiwum parafialne (...) Poszyt akt wizytacyjnych*.

<sup>14</sup> Zgodnie z *Rytuałem Rzymskim* 27 chrzest zalecano udzielać publicznie w kościele *quam primum*, czyli jak najszybciej po urodzeniu, a w XVII w. synody diecezjalne określiły, że w ciągu trzech dni od urodzenia dziecka; zatem zwykle matka nie uczestniczyła w ceremonii.

główki niemowlęcia chrzymem (krzyżmem) i olejem świętym, który miał symbolizować nadanie ciału mocy i giętkości do bezustannej walki ze złem i pokusami życia. Namaszczone ciało, jako ściana świątyni albo kielicha mszalnego, ma być godnym mieszkaniem Boga. Potem przy słowach: „Weźmij szatę białą, którą bez zmazy zanieść masz przed trybunał Pana, iżbyś miał żywot wieczny” następowało wręczenie dziecku białej szaty, czepka, oznaczającego łaskę uświęcającą. Zapalona świeca przypominała, żeby wiara była żywa, gorejąca. Znakiem ostatnim, dopełniającym w sposób konieczny sakrament było trzykrotne polanie główki dziecka wodą chrzcielną i wypowiedzenie formuły: „Ja ciebie (...) chrzczę w Imię Ojca i Syna, i Ducha Świętego”. Chrzestni w imieniu dziecka przyjmującego chrzest odpowiadali: *Amen*<sup>15</sup>. Woda nie musiała być święcona, ale konieczne czysta, żywa, a przelana przez główkę niemowlęcia nie mogła wrócić do *fons baptismalis* (źródła chrzcielnego). Zatem niekiedy misa chrzcielna była podzieloną na dwie części: do żywej wody chrzcielnej i wody pochrzcielnej lub woda zlewana była na miseczkę z podkrojem na szyję dziecięcia, a potem do *pisciny*. *Rytuał Rzymski* pouczał o przymiotach chrześcijańskich, które powinni posiadać chrzestni, o zawiązaniu powinowactwa duchowego między dzieckiem a rodzicami chrzestnymi oraz o doborze imion z kalendarza liturgicznego, tak by święci Kościoła katolickiego byli patronami orędującymi za podopiecznymi u Boga i stanowili wzór do naśladowania.

Puckie baptysterium w pełni realizowało trydenckie zalecenia. Chrzcielnica z zamkniętą pokrywą otoczona była zamkniętym ogrodzeniem; w pobliżu przechowywano oleje święte; umieszczona w nawie pomiędzy filarami naprzeciw kaplicy pw. Niepokalanego Poczęcia Najświętszej Maryi Panny umożliwiała sprawowanie rytuału inicjowanego w bocznej kruchcie, tej bezpośrednio wyprowadzającej w stronę miasta. Wymienione wyżej wizytacje puckiej fary w latach: 1686/87, 1701/02, 1710, 1782 wpisywały się w plan lustracji całego dekanatu puckiego. Wówczas w nieodległych kościołach w: Starzynie<sup>16</sup>, Mechowie<sup>17</sup>, Żarnowcu<sup>18</sup>, Oksywiu<sup>19</sup>, Kielnie<sup>20</sup> i Chwaszczynie<sup>21</sup> chrzcielnice umieszczone były w prezbiterium, naprzeciwko ołtarza głównego. Warto zauważyć, że w pobliskim Swarzewie w 1678, 1702 i 1766 r. w szachulcowym kościele drewniana chrzcielnica z dobrym zamknięciem ustawiona była w zachodniej części nawy, przy bocznym ołtarzu<sup>22</sup>. W kościele parafialnym w Wejherowie w XVII stuleciu tylko wymieniano w inwentarzu baptysterium, natomiast w 1702 r. odnotowano, że chrzcielnica znajduje się przy wejściu do świą-

<sup>15</sup> J. BIELICKI, *Nauka domowa religii katolickiej*, Toruń 1909, s. 104–107

<sup>16</sup> Z. KROPIDŁOWSKI, *Dobra materialne, wyposażenie i dochody parafii, duchowieństwa i służby kościelnej dekanatu puckiego w okresie staropolskim*, Gdańsk 2007, s. 143.

<sup>17</sup> *Tamże*, s. 156, 158, 160.

<sup>18</sup> *Tamże*, s. 196.

<sup>19</sup> *Tamże*, s. 179.

<sup>20</sup> *Tamże*, s. 208.

<sup>21</sup> *Tamże*, s. 205.

<sup>22</sup> *Tamże*, s. 120.

tyni, pod chórem, a szafka z olejami świętymi zawieszona była obok, na filarze podtrzymującym chór<sup>23</sup> W kościele filialnym w Górze, starszym, a wcześniej parafialnym, chrzcielnica stała wówczas w prezbiterium naprzeciw ołtarza głównego<sup>24</sup>. Jednakże żadna z okolicznych chrzcielnic nie stanowi formalnego wzoru czy choćby inspiracji dla puckiego baptysterium, ani też żadna z tych chrzcielnic nie naśladowała puckiego zabytku. W XIX stuleciu stopniowo przemieszczono chrzcielnicę w mniej eksponowane miejsca, ale zawsze widoczne z nawy. W Pucku prawdopodobnie podczas generalnego remontu w końcu XIX w. ustawiono baptysterium w północnej kaplicy przywieżowej. Wówczas także, zmieniając ośmioboczny obrys podestu, przemontowano tylne ściany parawanowego ogrodzenia i odwrócono akantowe filongi dekoracją do wnętrza.

Pewne reminiscencje formalne dla puckiego baptysterium odnaleźć można jedynie w baptysterium w kościele mariackim w Gdańsku, wykonanym w latach 1552–1557. Tam także umieszczona na podeście kielichowa chrzcielnica otoczona była wysokim ogrodzeniem parawanowym, do którego wnętrza wprowadzała brama i schody (fot. 3). Ponadto dzieło gdańskich kamieniarzy i niderlandzkich odlewników, wybitne pod względem artystycznym, wyróżniało się rozbudowanym programem teologicznym sięgającym do skarbnicy treści *Dziejów Apostolskich* i symboliki religijnej. Niestety, częściowo zniszczone w 1945 r., dziś zaledwie przypomina pierwotną strukturę<sup>25</sup>. Dla puckiego baptysterium na pewno nie mogło być bezpośrednią inspiracją utensylium protestanckie, bowiem należy pamiętać o zagrożeniu zaciągnięciem ekskomuniki z powodu uczęszczania do protestanckich kościołów. Poza tym oba dzieła różni czas powstania, technologia i warsztat. Należy jednak pamiętać, że wielu gorliwych katolików XVII stulecia wywodziło się z protestanckich rodzin. Przykładem mogą być Wejherowie — starostowie puccy: Ernest przyjął konwersję dopiero w starości<sup>26</sup>, natomiast jego syn, Jakub, wojewoda malborski, chociaż pod wpływem wojennego zagrożenia utratą życia w 1634 r. w gorliwości religijnej uczynił śluby na rzecz fundacji Świętej Trójcy i św. Franciszka, do śmierci krytykowany był przez swojego doradcę i ojca duchownego, franciszkanina o. Grzegorza Gdańskiego, za zbytnią przychyłność i pobłażliwość wobec innowierców<sup>27</sup>. Im mogły być znane, a nawet imponujące i bliskie wybitne dzieła protestanckiej sztuki sakralnej.

<sup>23</sup> *Tamże*, s. 83.

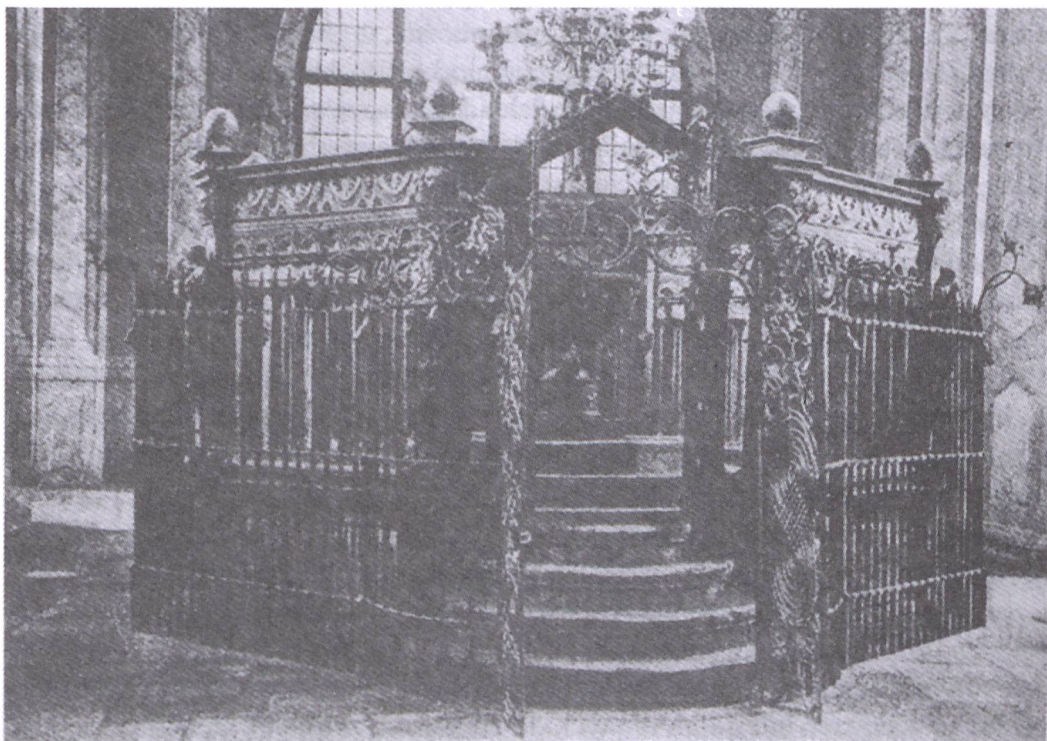
<sup>24</sup> *Tamże*, s. 90.

<sup>25</sup> S. BOGDANOWICZ, *Dzieła sztuki sakralnej Bazyliki Mariackiej w Gdańsku*, Gdańsk 1990, s. 183–192, il. 55, 56.

<sup>26</sup> Jako przykład szczególnego oddziaływania duszpasterskiego i kaznodziejskiego ks. Piotra Skargi SJ na rzecz nawracania protestantów tę konwersję przytacza jeszcze w 1882 r. w biografii autora *Żywotów Świętych i Kazań Sejmowych* ks. S. Załęski SJ; P. SKARGA, *Żywoty Świętych Starego i Nowego zakonu na każdy dzień przez cały rok*, t. XI, Kraków 1899, s. 21.

<sup>27</sup> G. LABUDA, *Wstęp*, w: *O. Grzegorza Gdańskiego Kronika Klasztoru Franciszkanów Ścisłej Obserwacji w Wejherowie w latach 1633–1676*, Wejherowo 1996, s. 30–31.

**Fot. 3.** Gdańsk. Kościół mariacki. Baptysterium. 1552–57 r.; stan sprzed II wojny światowej (repr. Jan P. Dettlaff z il. 56 w: S. BOGDANOWICZ, *Dzieła sztuki sakralnej w Bazylice Mariackiej w Gdańsku*, Gdańsk 1990).



Zatem gdzie szukać powiązań formalnych i inspiracji dla puckiego baptysterium? Jak określić czas powstania dzieła i krąg fundacyjny?

Analiza dłuta snycerza, który wykonał puckie baptysterium, wskazuje na duże zbieżności z motywami akantu zastosowanymi w puckiej ambonie. Kazalnica, datowana w dotychczasowej literaturze przedmiotu zdecydowanie za późno<sup>28</sup>, zapewne powstała przed 1701 r. W protokole wizytacyjnym z 1686 r. nie została wymieniona, natomiast w 1701 r. wizytator, archidiakon pomorski ks. Krzysztof Antoni Szembek<sup>29</sup>, w protokole napisał: *In medio Ecclesiae ad columnam unam muratum est suggestus seu ambona lignea elegans noviter extrukta, sed necdum picturis exornata*. To tenże wizytator w tym samym protokole odnośnie baptysterium zapisał, że jest ono *magnificum, noviter, laboriosa et artificiose*. Zatem o ile ambona była dziełem nowym, jeszcze nie ozdobionym pomalowaniem, o tyle baptysterium zachwycało wspaniałością, nowością i artystycznością wykonania. W protokole z 1686 r. archidiakon pomorski ks. Andrzej Albinowski był bardziej powściągliwy w opisie koś-

<sup>28</sup> KZSP, t. V, s. 39: „ambona (...) klasycystyczna ok. 1800, z fragmentami barokowymi w. XVII...”

<sup>29</sup> *Archiwum parafialne (...) Poszyt akt wizytacyjnych*: poz. 4 karta 175.187: *Christoph Anton de Schembekische Visitation ab anno 1701/2 IV 7. Pagina 175,187 Ecclesia Pucensis*.

ciola, w ogóle nie wymienił ambony (choćby starej czy zniszczonej, bowiem trudno wyobrazić sobie ówczesną świątynię bez kazalnicy) i zaledwie wspomniał: *Ex adversus altaris minoris a parte orientali stantis baptisterium craticula circum dictum (...)*. Na tej podstawie wnioskować można, że baptysterium godne było uwagi, ale jeszcze nie wyróżniało się wspaniałością. Rozbudowana pucka struktura prawdopodobnie wymagała znaczących nakładów finansowych i czasowych. Zatem fundacja nastąpiła jako poprzedzająca ambonę, można przypuszczać, że trwała kilka lat, i być może zasadnicza struktura stanęła już przed 1686 r., a wykończona została w 1697 r., na co wskazuje data na podstopniku. Dłuto warsztatu snycerskiego odnajdujemy w innych zabytkach Ziemi Puckiej i szerzej — Pomorza. Przyszłe badania określą rodzaj relacji pomiędzy wykonawcą chrzcielnicy z Pucka, snycerki stall i balustrady przed ołtarzem w Żarnowcu, ambony w Starzynie, ołtarzy bocznych w Strzelnie, ambony w Goręczynie, ołtarzy bocznych w kolegiacie kartuskiej. Najmniej odniesień formalnych wydaje się wskazywać na bezpośrednie relacje do wyposażenia katolickich kościołów Gdańska i Oliwy. Tamte przewyższają pucką fundacją skalą i jakością warsztatową.

Zagadkową pozostaje sygnatura „Jacob Amorth” na podstopniku z baptysterium. Zachowane wizytacje puckiej fary wymieniają kilkadziesiąt osób, które znalazły się w kręgu oddziaływania kościoła przez sprawowane funkcje, np. witykusów albo fundatorów, legatów, nabożeństw itp. — wśród nazwisk nie występuje jakakolwiek zbieżność zapisów. Podobnie w lustracjach podatkowych starostwa puckiego, księgach miejskich i innych dokumentach zarówno Ziemi Puckiej, jak i Pomorza nie natrafiamy w końcu XVII stulecia na nazwisko Amorth. Jedynym wskazaniem jest zachowane w Swarzewie niewielkie malowidło herbowe na szkle z 1721 r.<sup>30</sup> Wyobrażony wśród bujnych pojedynczych labrów herb przedstawia w kartuszu równoramienny krzyż, którego belki zakończone są treflowo, z nałożoną na nim tarczą zdobioną trzema grudkami ziemi. W kluczu herbu na hełmie zwieńczonym parą skrzydeł umieszczono również równoramienny krzyż o belkach zakończonych treflowo. Kompozycję dopełnia u dołu szarfa z tekstem: *Joannes Amorth / Civis Pucienis Anno 1721*. Nie znamy żadnego przypadku, aby obywatel Pucka pieczętował się herbem. Ani w herbarzu szlachty kaszubskiej, ani w wykazach szlachty pruskiej nie znajdujemy tak rysowanego herbu, a należące do zespołu czterech malowideł na szkle zabytki donacyjne w Swarzewie<sup>31</sup> dotyczące Gliszczjanskiego, Eberta i Proenów z 1726 r. eksponują wizerunek świętych patronów, a nie herbów własnych.

Szukając wśród wybitnych osobistości Pucka ewentualnego fundatora, napotykałyśmy również na poważne wątpliwości. Baptysterium było kosztowną strukturą. O ile w połowie XVII w. nie brakowało wybitnych i hojnych postaci związanych

<sup>30</sup> KZSP, t. V, s. 63, il. 158.

<sup>31</sup> *Tamże*, s. 63, il. 159–161.

z Puckiem: ród i powinowaci Wejherów, archidiakon pomorski ks. Mateusz Judycki, gwardian franciszkański z Wejherowa o. Grzegorz Gdański, opat cystersów oliwskich o. Aleksander Kęsowski, o tyle w końcu stulecia trudno wskazać osobistości lokalnego życia publicznego. To wówczas toczyły się zabiegi o pozyskanie starostwa puckiego pomiędzy Sobieskimi i ich konkurentami. Natomiast niewątpliwie postacią wykraczającą zaangażowaniem i poziomem intelektualnym był Riedel — proboszcz puckiej fary, odnotowany w 1661 r. tożsamy z Gerogiem Rydeliusem, który w latach 1682–1689 był proboszczem gdańskim<sup>32</sup>, pełnił również funkcję dziekana puckiego. W 1690 r. odnotowano, że dziekanem puckim i lęborskim był Michał Ignacy Parken, a w 1692 r. proboszczem puckim był ks. Mateusz Stanisław Gutbeter, kanonik płocki. Kanonik płocki i łączycki ks. Mateusz Stanisław z Karsznic Guttener w 1698 r. sprawował też godność dziekana puckiego<sup>33</sup>. Postacie te pozostają poza bliższą identyfikacją dokonań na rzecz Pucka.

W powyższym kontekście zasadną może być teza, że fundatorem puckiego baptysterium był u schyłku swojego życia Jerzy (Georg) Rydelius, proboszcz gdański, którego kościołem parafialnym była kaplica królewska przylegająca do kościoła mariackiego, dziekan pucki, a wcześniej pucki proboszcz. Dzieło w całej krasie zostało ukończzone w 1697 r., być może przez Jakuba Amortha; nie wykluczone, że stolarza i snycerza, który pracował w Pucku na użytek okolicznych odbiorców; stąd po latach jego ambitny potomek używający herbu mógł określać się jako miejscowy obywatel. Od końca XVI w. poprzez całe XVII stulecie w mieście funkcjonowało co najmniej kilka warsztatów stolarskich<sup>34</sup>, a popyt na ich usługi rósł. Rozwój budownictwa, obserwowany chociażby na przykładzie rozbudowy okolicznych siedzib szlacheckich, wzrastające zapotrzebowanie na ozdobne meble, wymuszały wzrost jakości stolarstwa. Mobilność rzemieślników była w tamtych czasach na porządku dziennym.

\* \* \*

Podsumowując powyższe spostrzeżenia badacza sztuki sakralnej Pomorza trzeba stwierdzić, że puckie baptysterium pozostaje interesującym dziełem barokowej snycerki, a nade wszystkim unikatem jeżeli chodzi o rozwiązanie formalne struktury tego rodzaju utensylium, wpisującym Puck na mapę wybitnych dzieł barokowego wyposażenia katolickich kościołów realizujących kontrreformacyjny program Soboru Trydenckiego. Warto pamiętać także o pierwotnym umiejscowieniu baptysterium w nawie puckiej fary, podkreślającym znaczenie tego sakramentu inicjacji chrześcijańskiej w formacji religijnej wiernych.

<sup>32</sup> BOGDANOWICZ, *dz. cyt.*, s. 48.

<sup>33</sup> K.M. KOWALSKI, *Czasy Rzeczypospolitej szlacheckiej. Administracja kościelna i szkolnictwo parafialne*, w: GROT (red.), *dz. cyt.*, s. 168.

<sup>34</sup> A. GROTH, *Czasy Rzeczypospolitej szlacheckiej. Gospodarka*, w: GROT (red.), *dz. cyt.*, s. 155.

## The Baroque baptistery in the church of Saints Peter and Paul in Puck

### Summary

In the Gothic parish church of Saints Peter and Paul in Puck, one of the oldest in Pomerania, an outstanding and unique work of the Baroque is the baptistery. Chalice is surrounded by an openwork screen font, with sculptures personification of Christian virtues, is set on a high pedestal consummated stairs. Above baptistery was hanged the cover in the shape of a lantern, crowned with statue of the Risen Christ. Baptistery was originally placed in the nave of the church between the pillars, performs counter-reformation program of Council of Trent in the sacrament of baptism. It need be interpreted in the context of the *Rituale Romanum*, and in fact the Polish adaptation, which commands widespread Provincial Synod of Gniezno as *Rituale Sacramentorum ac aliarum Ecclesiae Caeremoniarum*. Seriousness of the book add the fact that the constitution of Synod was approved personally by the Pope Gregory XV (1621–1623).

Puck baptistery is not finding an analogy in other monuments of Pomerania. Certain formal reminiscences can be found only in the Protestant baptistery in St. Mary's church in Gdansk, made in the years 1552–1557, now preserved residually.

Analysis of the chisel, who executed the work of Puck indicates a high convergence with acanthus motifs applied in Puck ambo, dating from the turn of the XVII/XVIII century. The basic structure of the Baptistery stood before the year 1686, and was finished in 1697, which indicates the date on the riser. Signature: *Jacob Amorth* may indicate the author's work.

Searching among the eminent founder of Puck, a possible figure undoubtedly going commitment and intellectual level was the parson of the parish church of Puck, recorded in 1661 Riedel, the same as the Georg (Jerzy) Rydelius, which from 1682–1989 was parson of Gdansk. His parish church was the catholic Royal Chapel at St Mary's Protestant Church, also served as dean of Puck. At the end of his life by this donation he seal service to the Church, emphasizing the importance of the sacrament of Christian initiation in the formation of religious believers.