

KS. BRONISŁAW GRULKOWSKI

## ONTOGENEZA POSTAW „BYĆ” I „MIEĆ” – WSTĘPNE POSZUKIWANIA EMPIRYCZNE

W ostatnim czasie wzrasta ogromnie, zwłaszcza w obrębie nauk społecznych (psychologia i socjologia), zainteresowanie zagadnieniem postaw „być” i „mieć”<sup>1</sup>. To zainteresowanie powodowane jest z jednej strony pragnieniem odnalezienia czynników kształtujących najbardziej podstawową, ogólną i najgłębszą zarazem motywację człowieka<sup>2</sup>, z drugiej zaś poszukuje się dziś psychospołecznych uwarunkowań postaw i wartościowań człowieka<sup>3</sup>. Do tej pory nie poszukiwano czynników wpływających na

---

<sup>1</sup> Zob. np. M. Braun-Gałkowska, I. Ulfik, *Zabawa w zabijanie*, Warszawa 2000; M. Dudzikowa, *O trudnej sztuce tworzenia samego siebie*, Warszawa 1985; E. Fromm, *Mieć czy być*, Warszawa 1989; B. Grulkowski, *Elementy motywacyjne postaw „być” i „mieć”*, Lublin 1996; B. Grulkowski, *Postawy „być” i „mieć” a poczucie sensu życia*, Gdańsk 1998; B. Grulkowski, *Metoda pomiaru i psychologiczna charakterystyka postaw „być” i „mieć”*, „Roczniki Filozoficzne”, XLIII(1995) z. 4, s. 171-222; B. Grulkowski, *Postawy „być” i „mieć” w filozofii*, w: *Studia z psychologii w Katolickim Uniwersytecie Lubelskim*, red. P. Francuz, P. Oleś, W. Otrębski, Lublin 1998, s. 145-185; B. Grulkowski, *Postawy „być” i „mieć” w psychologii*, „Roczniki Filozoficzne”, XLIV(1996) z. 4, s. 5-35; B. Grulkowski, *Przeżywanie czasowości w postawach „być” i „mieć”*, „Studia Gdańskie”, 12(1999), s. 229-256; P. Oleś, *Psychologia przełomu połowy życia*, Lublin 2000; *Człowiek – pytanie otwarte*, red. K. Popielski, Lublin 1987; D. M. Wulff, *Psychologia religii*, Warszawa 1999.

<sup>2</sup> Zob. np. B. Grulkowski, *Elementy...*, dz. cyt.

<sup>3</sup> Zob. np. *Psychologia rozumienia zjawisk społecznych*, red. B. Wojciszke, M. Jarymowicz, Warszawa 1999; G. B. Moskowitz, *Individual Differences in Social Categorization: The Influence of Personal Need for Structure on Spontaneous Trait Inferences*, „Journal of Personality and Social Psychology”, 65(1993) nr 1, s. 132-142.

ontogenezę postaw „być” i „mieć” oraz na proces ich kształtowania się<sup>4</sup>. Dlatego interesujące wydaje się poszukiwanie odpowiedzi na pytanie o to, jak przebiega proces (ontogenetyczny) różnicowania się postaw egzystencjalnych („być” i „mieć”), które to czynniki pojawiają się jako pierwsze istotnie różniące ludzi w ich egzystencjalnych odniesieniach, które pojawiają się później, i jak należy je interpretować. Wydaje się że z tego punktu widzenia, szczególnie interesujący jest okres szeroko rozumianego dojrzewania człowieka. Jest to bowiem okres, w którym człowiek określa swoją tożsamość. W tym okresie rozstrzyga się także to, jak człowiek będzie się odnosił do świata poza sobą, czy będzie na przykład zdolny do nawiązywania bliskich, ciepłych relacji<sup>5</sup>. Dlatego w referowanych poniżej badaniach objęto młodzież w wieku 15-19 lat uczącą się w jednym z gdańskich liceów<sup>6</sup>. Łącznie otrzymano wyniki 34 osób. Osoby te wypełniały *Skalę Postaw „Być” i „Mieć”*<sup>7</sup>.

## 1. Wyniki badanych osób

Wyniki uzyskane przez wszystkie osoby.

Osoby zaliczone do grupy „być” („B”) oraz te z grupy „mieć” zostały przedstawione w tabelach 1 i 2 oraz na wykresie. Średni wynik dla wszystkich 34 osób wyniósł 104,5 punktu (przy maksymalnym możliwym

---

<sup>4</sup> Wyjątkiem są tu pewne poszukiwania teoretyczne B. Grulkowskiego (zob. *Postawy „być” i „mieć”...*, dz. cyt.; *Postawy „być” i „mieć” w psychologii*, art. cyt. Także Erich Fromm wskazywał na pewne czynniki, zob. *„Mieć” czy „być”*, dz. cyt.).

<sup>5</sup> Zob. E. H. Erikson, *Dzieciństwo i społeczeństwo*, Poznań 1997, s. 197-287; por. C. S. Hall, G. Lindzey, *Teorie osobowości*, Warszawa 1990, s. 96-99.

<sup>6</sup> W tym miejscu pragnę bardzo serdecznie podziękować Panu Zbigniewowi Dymowskiemu i Pani Dyktor Gdańskiego Liceum Programów Indywidualnych Ewie Muszyńskiej za zaproszenie na spotkanie z młodzieżą. Młodzieży tegoż liceum bardzo dziękuję za interesującą dyskusję na temat „być” i „mieć” oraz za wypełnienie (z własnej inicjatywy, przed spotkaniem) *Skali Postaw „Być” i „Mieć”*.

<sup>7</sup> Autor tej skali zastrzegł co prawda, że służy ona badaniu postaw egzystencjalnych osób w wieku 25-45 lat, żyjących w związkach małżeńskich i pracujących (zob. B. Grulkowski, *Elementy Motywacyjne...*, dz. cyt.; *Metoda pomiaru...*, dz. cyt.), tym niemniej uznano, że metoda ta będzie wartościowym narzędziem badawczym w poszukiwaniu odpowiedzi na postawione w artykule pytania badawcze. Do wyników należy jednak podchodzić z pewną ostrożnością.

161 i minimalnym możliwym 23)<sup>8</sup>. Najniższy uzyskany wynik wyniósł 69, a maksymalny 131 punktów (odchylenie standardowe uzyskanych wyników wynosi 16, 15). Dla wyodrębnienia grup „B” i „M” obliczono odchylenie ćwiartkowe i kwartyle. Osoby, które uzyskały wyniki poniżej kwartyła pierwszego (Q1=95,5) zaliczono do grupy „M”, osoby, które uzyskały wyniki powyżej kwartyła trzeciego (Q3=116,75) zaliczono do grupy „B”<sup>9</sup>. W tak wyodrębnionych grupach obliczono średni wynik (M) i odchylenie standardowe (s) dla każdego twierdzenia i określono statystyczną istotność różnic międzygrupowych (przy zastosowaniu t-Studenta; zob. tabela 1).

Tabela 1. Średnie wyniki (M), odchylenia standardowe (s) grup „B” i „M” uzyskane w *Skali Postaw „Być” i „Mieć”*, i istotne różnice międzygrupowe.

Numer twierdzenia	GRUPY				Istotne różnice międzygrupowe
	„B”		„M”		
	M	S	M	S	
1	4,8	1,99	3,5	1,72	n. i.
2	5,3	2,26	5,7	1,34	n. i.
3	2,1	0,87	2,1	0,37	n. i.
4	5,0	2,58	2,2	1,75	0,03
5	3,9	2,42	1,7	1,06	0,001
6	6,1	0,74	3,5	1,96	0,005
7	6,4	1,58	5,0	2,54	n. i.
8	5,8	1,16	3,8	1,99	0,009
9	5,7	1,25	2,5	2,07	0,0008
10	5,2	1,55	2,2	1,40	0,0002
11	5,1	1,59	4,1	2,23	n. i.
12	6,2	1,32	3,8	1,55	0,002
13	6,1	1,91	5,5	1,78	n. i.

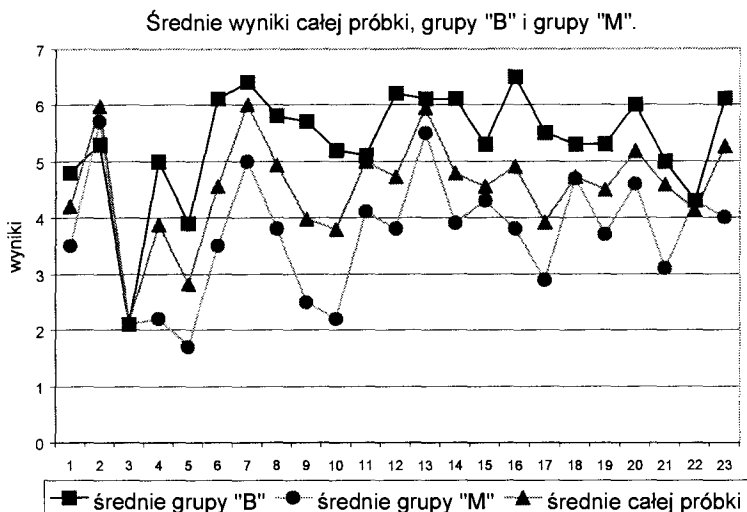
<sup>8</sup> Każde twierdzenie było oceniane przez badaną osobę w dziedzinie podobieństwa jego treści do jej własnych postaw i przekonań na siedmiostopniowej skali (1 - zupełnie niezgodne, 7 - zupełnie zgodne). W twierdzeniach bezpośrednio wskazujących na postawę „mieć” (w załączniku twierdzenia o numerach: 1, 3, 5, 6, 9, 11, 12, 14, 15, 16, 17, 19, 22) stosowano punktację odwrotną. To znaczy, gdy ktoś zaznaczył w tych twierdzeniach 1 w obliczeniach dawano mu 7 punktów, gdy zaznaczył 7 dawano mu 1 itd. Więcej informacji na temat wersji skali zastosowanej w tych badaniach znaleźć można w: B. Grulkowski, *Postawy „być” i „mieć”...*, dz. cyt., s. 52-53.

<sup>9</sup> Ponieważ w obydwu grupach znalazło się po 9 osób, do każdej dodano po niedostateczny osobie, której wynik był najbliższy danego kwartyła.

14	6,1	1,10	3,9	2,38	0,007
15	5,3	1,95	4,3	2,16	n. i.
16	6,5	0,85	3,8	2,30	0,002
17	5,5	2,17	2,9	1,73	0,002
18	5,3	1,89	4,7	1,95	n. i.
19	5,3	1,70	3,7	1,57	0,02
20	6,0	1,05	4,6	1,07	0,002
21	5,0	1,56	3,1	1,66	0,01
22	4,3	2,05	4,3	2,06	n. i.
23	6,1	1,59	4,0	1,49	n. i.

Tabela 2. Wyniki (suma), średnie wyniki i korelacje poszczególnych twierdzeń z ogólnym wynikiem w SPBiM wszystkich badanych osób.

Numer twierdzenia	Suma wyników (N=34)	Średnia wynik uzyskany w danym twierdzeniu	Korelacja twierdzenia z wynikiem ogólnym
1	143	4,20	0,19
2	203	5,97	-0,06
3	73	2,15	0,05
4	132	3,88	0,48
5	96	2,82	0,45
6	155	4,56	0,43
7	204	6,00	0,41
8	168	4,94	0,57
9	135	3,97	0,58
10	129	3,79	0,62
11	170	5,00	0,27
12	161	4,73	0,55
13	202	5,94	0,17
14	163	4,79	0,48
15	155	4,56	0,37
16	167	4,91	0,54
17	133	3,91	0,49
18	161	4,73	0,23
19	153	4,50	0,45
20	176	5,18	0,35
21	156	4,59	0,41
22	140	4,12	-0,07
23	179	5,26	0,46



Na podstawie uzyskanych wyników możemy stwierdzić, że wyniki osób z grup „B” i „M” różnią się w sposób statystycznie istotny w 13 (na 23) twierdzeniach. Na podstawie analizy treści tych twierdzeń można określić, jakie czynniki pojawiają się najwcześniej w ontogenezie postaw „być” i „mieć” i decydują już u młodzieży o odmiennych nastawieniach egzystencjalnych.

## 2. Próba psychologicznej interpretacji uzyskanych wyników

Na podstawie uzyskanych wyników widzimy, że osoby z grup „B” i „M” nie różnią się w podejściu do kwestii kontroli innych ludzi (twierdzenie 1), do kwestii wartości ludzkiego życia (twierdzenia 2, 7, 23), własnej satysfakcji z pomagania innym (twierdzenie 3), stopniu niewiary w sens uczciwości (twierdzenie 11), przekonaniu o przeżywaniu w swoim życiu wielkich chwil szczęścia (twierdzenie 13), przekonaniu o tym, że praca jest dobrem społecznym (twierdzenie 15), przekonaniu o tym, że życie człowieka może mieć sens (twierdzenie 18) i podejściem do rywalizacji (twierdzenie 22).

Osoby z obydwu grup różnią się natomiast istotnie w przekonaniu o jedności ludzkości (twierdzenie 4), podejściu do przyjemności (twierdzenie 5), poczuciu niepokoju o rzeczy (twierdzenie 6), samorefleksji (twierdzenie 8), stopniem przekonania o bezsensowności własnego (ewentualnego) cierpienia (twierdzenie 9). Osoby z obu grup różnią się

stopniem przekonania o pewnej jedności ze wszechświatem (twierdzenie 10), przekonaniem o wadze postępu technicznego i ekonomicznego (twierdzenia 12 i 16), koncentracją na sobie (twierdzenie 14), motywacją do pracy (twierdzenie 17), poczuciem uciążliwości życia (twierdzenie 19), stopniem zaangażowania w pomoc innym (twierdzenie 20), przekonaniem o istnieniu absolutnych wartości (twierdzenie 21). Poszukując całościowej interpretacji uzyskanych wyników należy odwołać się do pojęcia podmiotowości, przedmiotowości i wartości.

### **a) Poczucie podmiotowość badanych osób**

Osoby z grup „B” i „M” w podobnym stopniu odczuwają własną podmiotowość, są o niej przekonane, uważają, że wiele w ich życiu zależy od nich. Są przekonane, że mają wpływ na innych ludzi, że wysiłek człowieka ma sens nawet w sytuacji walki z nieuleczalną chorobą, wierzą, że mogą pomagać innym, że życie człowieka ma nienaruszalną wartość, że potrafią doświadczać chwil wielkiego szczęścia, że są zdolne do pracy, że potrafią odnaleźć sens cierpienia, że potrafią rywalizować i rywalizacji się nie boją. Za zagrożenie własnej podmiotowości uważają brak jasnych reguł w świecie (brak wiary w sens uczciwości). Można więc powiedzieć, że zarówno osoby o postawie „być” jak i te zorientowane na „mieć” mają poczucie własnej tożsamości, wiedzą co znaczy własna odpowiedzialność, poczucie działania, refleksja. Charakter tej podmiotowości okazuje się jednak różny, gdy uwzględnimy kwestię stosunku do świata poza sobą, który to stosunek jest tu rozumiany jako przedmiotowość.

### **b) Stosunek do przedmiotowości**

Na podstawie treści twierdzeń, w których między grupami „B” i „M” wystąpiły istotne różnice, możemy stwierdzić, że podmiotowość osób o postawie „być” ma charakter „otwarty”; jest ona budowana w oparciu o dialog ze światem zewnętrznym względem własnej osoby. Osoby te mają poczucie pewnej jedności ze światem, zwłaszcza innymi ludźmi, mają poczucie odpowiedzialności nie tylko za swoje życie, ale także za wiele innych spraw, nie przeceniają wagi postępu ekonomicznego i technicznego; są otwarte także na inne wymiary rzeczywistości i ludzkiej aktywności (na przykład pracy). Są gotowe pomagać innym, nawet z pewnym stopniem zaangażowania. Nie widzą życia jako ciężaru. Można powiedzieć, że podmiotowość tych osób jest „uprzedmiotowiona”, to znaczy związana ze współdziałaniem i otwarciem, zaangażowaniem się w świat poza sobą.

Zupełnie inny charakter ma podmiotowość osób o postawie „mieć”. Ma ona charakter „zamknięty” i oparta jest na przeciwstawieniu własnej osoby światu zewnętrznemu. Dlatego występuje tu silne poczucie odrębności, koncentracja na własnych sprawach, unikanie poświęcenia dla innych, koncentracja na celach materialnych, oparcie poczucia sensu życia na pewnych sprawnościach. Można powiedzieć, że jest to podmiotowość „izolowana”, obronna, taka, w której występuje wyraźne oddzielenie od przedmiotowości i poczucie pewnego zagrożenia przez tę ostatnią. Takie nastawienie jest wyrazem pewnej niedojrzałości<sup>10</sup>.

Tak odmienny charakter podmiotowości związany jest z różnym stosunkiem do wartości.

### c) Stosunek do wartości

W obu grupach ujawnia się różny stosunek do wartości. Dla osób o postawie „być” pewne wartości mają charakter absolutny, nie dotyczą tylko wymiaru materialnego i nie sprowadzają się do szukania przyjemności. Poprzez wartości człowiek może odkryć nawet sens cierpienia. One (altruizm) otwierają i czynią wrażliwym na innych ludzi. Ich poznanie i akceptacja związana jest z własną samorefleksją i poszukiwaniem odpowiedzi na pytanie o własną tożsamość.

Zupełnie inaczej są widziane wartości w grupie „M”. Są one sprowadzane często do szukania przyjemności<sup>11</sup>. Są też rozumiane materialnie. Nie mają charakteru absolutnego i ich siła motywacyjna jest stosunkowo mała (nie są w stanie nadać sensu, na przykład, cierpieniu, czy utracie zdrowia).

## Zakończenie

Podjęte badania empiryczne, bardzo wstępne i niedoskonałe, dotyczące ontogenezy postaw „być” i „mieć” wskazują, że podstawy ich kształtują się już w okresie dojrzewania. Podstawą zróżnicowanego podej-

<sup>10</sup> Na temat roli poczucia przedmiotowości i podmiotowości w osobowości człowieka zob. Z. Uchnast, *Humanistyczna orientacja w psychologii osobowości*, Lublin 1983.

<sup>11</sup> Co może wskazywać na większą rolę w przeżywaniu wartości czynników emocjonalnych (poszukiwanie przyjemnych stanów emocjonalnych) niż poznawczych. Należy zauważyć, że człowiek często akcentuje szczególnie mocno rolę czynników emocjonalnych w sytuacji poczucia zagrożenia lub przeżywania innych negatywnych stanów emocjonalnych.

ścia do rzeczywistości staje się wtedy stopień akceptacji i otwarcia na zewnętrzną względem siebie rzeczywistość. Ten stopień otwartości uzależniony jest nie tyle od poczucia podmiotowości, ile od tego jak się spostrzega rzeczywistość zewnętrzną (jako zagrażającą czy jako fascynującą) i od tego jaki jest system wartości danej osoby. Wydaje się, że szczególnie ważny jest tu ten ostatni czynnik. Decydujący jest tu wpływ wartości, ich rozumienia, stopnia ich realizacji i siły przekonania o bezwarunkowym charakterze niektórych z nich. To odkrycie i empiryczne potwierdzenie stawia pytania o psychospołeczne czynniki wpływające na kształtowanie się postaw „być” i „mieć”. Wiadomo bowiem, że wartości w ontogenetycznym rozwoju są mocno uwarunkowane od środowiska rodzinnego i wychowawczego<sup>12</sup>. W kontekście uzyskanych wyników empirycznych można, na przykład, wyrazić uzasadnione przypuszczenie, że przesadne akcentowanie w wychowaniu podmiotowości człowieka<sup>13</sup>, odwoływanie się do jego praw, przy zupełnym milczeniu na temat jego obowiązków i odpowiedzialności za świat relacji do Boga, innych ludzi, przyrody, może prowadzić do ukształtowania się postawy „mieć”. Podobne skutki może mieć zakwestionowanie podmiotowości człowieka, jego godności. Wówczas może się ukształtować postawa obronna („mieć”). Właściwą „proporcję” podmiotowości i przedmiotowości w wychowaniu zdolny jest zapewnić tylko właściwy, płynący z antropologii chrześcijańskiej, system wartości i świadectwo życia nim. Problem ten wymaga, od strony psychologicznej, podjęcia dalszych badań empirycznych.

## Aneks 1

Twierdzenia Skali Postaw „Być” i „Mieć” (SPBiM):

1. Lubię kontrolować innych ludzi.
2. Lekarze powinni walczyć o życie każdego człowieka, nawet nieuleczalnie chorego.
3. Gdy pomagam innym ludziom odczuwam radość głównie z tego powodu, że otrzymali oni pomoc ode mnie.

<sup>12</sup> Zob. np. B. Grulkowski, *Postawy „być” i „mieć” w psychologii*, art. cyt.; S. I. Greenspan, *Rozwój umysłu*, Poznań 2000, zwłaszcza część druga (s. 193-359).

<sup>13</sup> Na przykład przez swoisty, współcześnie uprawiany, „kult” asertywności. Na temat jej ograniczeń i pewnych związanych z nią zagrożeń zob. np. M. Oleś, *Asertywność u dzieci*, Lublin 1998, s. 57-86. Por. B. Grulkowski, *Katolik a asertywność*, „Studia Gdańskie”, 11(1998), s. 161-174.

4. Ludzkość stanowi jedną wielką rodzinę.
5. Celem ludzkiego życia jest przeżycie jak największej przyjemności.
6. Odczuwam duży niepokój o rzeczy, które posiadam.
7. Nikt nie ma prawa odbierać człowiekowi życia.
8. Zastanawiam się często nad tym, kim jestem.
9. Utrata zdrowia lub kalectwo byłoby dla mnie równoznaczne z utratą sensu życia.
10. Odczuwam pewnego rodzaju jedność z całym wszechświatem.
11. Jest rzeczą niemożliwą, aby człowiek uczciwy doszedł do czegoś w świecie.
12. Rozwiązanie problemów ludzkości zależy przede wszystkim od postępu technicznego i ekonomicznego.
13. Doświadczam w swoim życiu takich chwil szczęścia, radości i zachwytu, których nie można wyrazić w żadnych słowach.
14. Nasza odpowiedzialność za świat kończy się z zapewnieniem sobie samym dobrobytu.
15. Miernikiem wartości społecznej człowieka jest jego zdolność do pracy.
16. Społeczeństwo zawdzięcza dużo więcej kupcom i przemysłowcom niż artystom i uczonym.
17. Praca powinna stanowić przede wszystkim źródło utrzymania.
18. Myślę, że cierpienie, którego nie można uniknąć, ma sens, który człowiek może odkryć.
19. Życie oznacza dla mnie głównie ciężar znoszenia różnych utrapień.
20. Staram się pomagać potrzebującym nawet wtedy, gdy to wymaga z mojej strony poświęcenia.
21. Istnieją takie wartości, dla których czasami trzeba poświęcić nawet życie.
22. Rywalizacja jest bardziej naturalna dla kontaktów międzyludzkich niż współpraca.
23. Myślę, że życie ludzkie jest darem, który należy wykorzystać dla dobra wszystkich.

W niniejszym artykule podjęto pierwszą próbę zbadania ontogenezy postaw „być” i „mieć”. W tym celu objęto badaniami 34 osoby w wieku 15-19 lat. Na ich podstawie stwierdzono, że nie występują różnice między

osobami o postawach „być” i „mieć” w przeżywaniu własnej podmiotowości. Natomiast ujawniają się różnice w podejściu do świata zewnętrznego (przedmiotowość). U osób o postawie „być” jest to nastawienie otwarte i zaangażowane, wielowymiarowe. Osoby zorientowane na „mieć” przyjmują postawę „zamkniętą” i obronną, jednowymiarową. O takiej orientacji (odmiennej w „być” i „mieć”) decyduje rozumienie i przeżywanie wartości oraz ich hierarchia, różne w obydwu orientacjach egzystencjalnych i zależne od środowiska rodzinnego i, szerzej ujmując, wychowawczego. Problem psychospołecznych czynników w ontogenezie postaw „być” i „mieć” wymaga dalszych badań empirycznych.

### Summary

The main purpose of this article was seeking determinants of development of „to be” and „to have” attitudes. There was undertaken an empirical research of 34 persons with using *The Scale of „to be” and „to have” attitudes*. The results of this research show that people concentrated on „to have” and these concentrated on „to be” do not differ in level of self-esteem. The significant differences between these two groups are connected with a type of orientation toward an external world („to be”: open; „to have”: closed) and understanding and experience of the values. The results suggest need of further empirical researches and seeking of psychosocial determinants of attitudes „to be” and „to have”.