

MICHAŁ ADAMSKI*
Opole

Palestyna – ojczyzna proroków

Topografia biblijnych krain geograficznych

Mówił dalej Pan do Mojżesza: „Daj Izraelitom następujący rozkaz: Gdy przyjdziecie do ziemi Kanaan, wtedy obszarem, który wam przypadnie jako dziedzictwo, będzie ziemia Kanaan w swoich granicach. Południowa jej strona ciągnąć się będzie dla was od pustyni Sin aż do Edomu. Wasza południowa granica wyjdzie na wschodzie z krańca Morza Słonego. Następnie skieruje się ku południowi ku Wzgórzu Skorpionów, przebiegnie przez Sin na południe do Kadesz-Barnea. Stąd pójdzie do Chasar-Addar i ciągnąć się będzie do Asmon. Od Asmon pobiegnie w kierunku Potoku Egipskiego i zakończy się przy morzu. Waszą granicą zachodnią będzie Wielkie Morze – to jest dla was granica zachodnia. Wasza granica północna tak pobiegnie: przeprowadzicie ją od Wielkiego Morza aż do góry Hor. Od góry Hor prowadzicie do Wejścia do Chamat. Granica będzie sięgać do Sedad. Następnie pobiegnie dalej do Zifron i zakończy się w Chasar-Enan – to będzie wasza północna granica. Wschodnią granicę poprowadzicie od Chasar-Enan do Szefam. Od Szefam pobiegnie granica w dół w kierunku Haribla na wschód od Ain. Potem pójdzie dalej przez góry na wschód od jeziora Kinneret. Następnie będzie biegła wzdłuż Jordanu i zakończy się przy Morzu Słonym. To będzie wasz kraj ze swymi granicami dookoła”.

Wtedy Mojżesz dał taki nakaz Izraelitom: „To jest kraj, który macie podzielić losem, a który Pan nakazał dać dziewięciu i pół pokoleniom. Pokolenie bowiem Rubenitów otrzymało już posiadłość dla swoich rodzin, podobnie pokolenie Gadytów i połowa pokolenia Manasses. Oni otrzymali już swoje dziedzictwo. Te dwa i pół pokolenia otrzymały swoje dziedzictwo z tamtej strony Jordanu naprzeciw Jerycha, na wschodzie” (Lb 34,1-15).

* Autor jest doktorantem na Wydziale Teologicznym Uniwersytetu Opolskiego.

1. Wstęp

Palestyna to kraina bardzo zróżnicowana pod względem geologicznym, w wyniku czego również topografia terenu jest niezwykle urozmaicona. Czasy największego rozkwitu Izraela przypadają na rządy króla Salomona, a Pierwsza Księga Królewska opisuje obszar ówczesnego królestwa następująco:

„Salomon panował od Rzeki do kraju Filistynów i do granicy Egiptu nad wszystkimi królestwami. Składały one daninę i były poddane Salomonowi przez całe jego życie.(...) Panował on też w całym Zarzeczu od Tifsach do Gazy i nad wszystkimi królami Zarzecza i zażywał pokoju ze wszystkich stron dokoła. Dlatego też przez wszystkie dni Salomona Juda i Izrael mieszkali bezpiecznie, każdy pod swoją winoroślą i pod swoim figowcem, od Dan do Beer-Szeby” (1 Krl 5,1.4-5).

Choć w rzeczywistości odległość Dan i Beer-Szeby od siebie to ok. 240 km, właściwy obszar opisywanych tutaj krain obejmuje pas ziemi o długości ok. 400 km od Dan aż po Ejlat i szerokości na północy ok. 50 km, a na południu, w rejonie Morza Martwego – ok. 80 km. Do tego jeszcze trzeba doliczyć płaskowyż Zajordania o szerokości ok. 32 km po wschodniej stronie rowu tektonicznego¹. Powierzchnia omawianego terytorium to ok. 25 124 km², jednak mimo tak małych rozmiarów Palestyna jest jedyną krainą na świecie o tak bogatym i zróżnicowanym ukształtowaniu terenu². Dla zachowania przejrzystości przy omawianiu topografii omawiany teren podzielony został na cztery strefy ułożone południkowo, mianowicie: góry Zajordania, dolina Jordanu, góry palestyńskie i śródziemnomorska równina przybrzeżna³.

W mezozoiku (ok. 150 mln lat temu) była to kraina jednolita, stanowiła część wznoszącej się ku wschodowi równiny odsłoniętej po wycofaniu się morza, a rozciągającej się od dzisiejszej Afryki Północnej aż po Pustynię Syryjsko-Arabską. Pierwsze pęknięcia, które doprowadziły do powstania doliny Ezdrelon, nastąpiły w kenozoiku, ok. 50 mln lat temu. Jednak właściwe ruchy górotwórcze dokonały się dopiero na początku czwartorzędu (1 500 tys. lat temu). Wtedy to ukształtowały się pasma górskie i doliny palestyńskie, jedynie Zajordanie zachowało swój pierwotnie płaski charakter⁴. Oczywiście przez wieki tereny te były rzeźbione poprzez procesy erozji i działalność wulkaniczną.

¹ Por. R. BROWN, *Geografia biblijna*, w: W. CHROSTOWSKI (red.), *Katolicki komentarz biblijny*, Warszawa 2004, s. 1840–1860.

² Por. Z. ZIÓLKOWSKI, *Spotkania z Biblią*, Poznań 1969, s. 122–123.

³ Por. R. BROWN, *Geografia biblijna*, 1840–1860.

⁴ Por. Z. ZIÓLKOWSKI, *Spotkania z Biblią*, s. 122–123.

2. Uwarunkowania klimatyczne

Posiadając bardzo zróżnicowane ukształtowanie terenu, o którym będzie mowa w dalszej części artykułu, Palestyna ma jedynie dwie pory roku: deszczową, trwającą od listopada do kwietnia, i suchą – od maja do października. Jednak pod względem temperatur sytuacja jest tu nieco bardziej skomplikowana. Podążając z zachodu na wschód, tak jak wyróżniamy odmienne strefy geograficzne, można wyróżnić odpowiednio cztery strefy klimatyczne: śródziemnomorską – na równinie przybrzeżnej zimy są łagodne, a lato gorące (średnie temperatury: w styczniu – 11°C, w sierpniu – 27°C), umiarkowaną w Górach Palestyńskich (odpowiednio 8°C i 24°C), subtropikalną wzdłuż doliny Jordanu (12°C i 30°C)⁵ oraz górską z dużymi wahaniami temperatur między dniem i nocą (przeciętna temperatura wynosi 17°C)⁶. Śnieg zdarza się w Palestynie niezwykle rzadko i jeżeli się pojawi, to zazwyczaj po paru godzinach znika. W porze suchej wieją z północy i północnego wschodu zimne i suche wiatry, które łagodzą nieco upały. Natomiast w porze deszczowej wiatr z południowego zachodu, łącząc się z wiatrem zachodnim znad Morza Śródziemnego, przynosi obfite opady deszczu⁷.

3. Topografia krain geograficznych Palestyny

Góry Zajordania

W prehistorii teren po obu stronach dzisiejszej doliny Jordanu stanowił zwartą całość, łagodnie opadając swoją płaszczyzną w kierunku Morza Zachodniego. Dopiero od trzeciorzędu następowały kolejne ruchy tektoniczne, w wyniku których powstało głębokie pęknięcie z północy na południe poprzez dzisiejsze Morze Tyberiadzkie i Martwe. Jednak Zajordania zachowało nienaruszony charakter płaskowyżu⁸.

Obszar Zajordania (inaczej: Transjordanii) wznosi się na wysokość 800–1000 m n.p.m. i dzieli się na Baszan, rozciągający się od Hermonu po potok Jarmuk, Gilead – od Jarmuku aż po Wadi Hesban, podzielony potokiem Jabbok, Moab od Wadi Hesban do Wadi el-Hesi, a poniżej na południe aż do zatoki Akaba znajduje się Edom⁹.

⁵ Zob. B. MATYSIAK, *Historia hebrajskiego tekstu Starego Testamentu*, Olsztyn 2008, s. 26–27.

⁶ Zob. H. MUSZYŃSKI, *Geografia biblijna*, w: EK, t. V, s. 979.

⁷ Por. *tamże*.

⁸ Por. Z. ZIÓLKOWSKI, *Spotkania z Biblią*, s. 210.

⁹ Por. H. MUSZYŃSKI, *Geografia biblijna*, 979.

Baszan to kraina wyjątkowo urodzajna, samą jej nazwę tłumaczy się jako „żyźna kraina pozbawiona skał”¹⁰. W czasach biblijnych obszar ten pokrywały lasy i gaje dębowe, z których to drzew budowano okręty, świątynie i pałace. Tutaj również były obfite pastwiska, na których w czasach Mojżesza wypasano bydło (Pwt 32,13-14). A to wszystko za sprawą cennej gleby pochodzenia wulkanicznego, która swe źródło ma w wygasłym obecnie wulkanie Hauran (1832 m). Jego lawa docierała aż w okolice jeziora Genezaret, a miliony lat procesów glebotwórczych zamieniły ją w tak żyzną ziemię¹¹.

Poniżej, aż do północnego krańca Morza Martwego, znajduje się Górny i Dolny Gilead, a granicę podziału stanowi tutaj potok Jabbok. Płaskowyż Gileadu jest w większości skalisty, pomarszczony, poprzecinany obszernymi dolinami i równinami. Pokrywają go rozległe pastwiska i, w przeciwieństwie do Baszanu, gdzie mogło rozwinąć się rolnictwo, tutaj ziemia jest uboższa (zdjęcie 1.). W czasach biblijnych tutejsze góry pokryte były borami dębowymi, tamaryszkowymi i cyprysowymi, o czym świadczą choćby liczne karawany wiozące wonności z Gileadu do Egiptu (np. Rdz 37,25)¹². Nie zmienia to jednak faktu, że była to kraina pasterzy i wielkich stad owiec i kóz.

Moab to kolejna kraina na wschodnim brzegu Morza Martwego. Z zachodu na wschód ma ok. 40 km szerokości. Panuje tu klimat stosunkowo suchy, dlatego też gospodarka tutejsza opierała się głównie na wypasie owiec i kóz, a także na opodatkowaniu karawan przemierzających te obszary Drogą Królewską z południowej Arabii¹³.

Najbardziej na południe wysuniętą częścią Transjordanii jest Edom – płaskowyż przechodzący w równinę el-Quweira. Rozciąga się od południowego krańca Morza Martwego do zatoki Akaba. Jego długość wynosi 180 km, a przeciętna szerokość – 25 km. Edomici (Nabatejczycy) bardzo skutecznie wykorzystywali ukształtowanie terenu do rozbudowy sieci szlaków handlowych z Półwyspu Arabskiego na wybrzeże Morza Śródziemnego; konkurencyjność ich szlaków podnosiła znajdująca się przy nich i bardzo rozbudowana sieć cystem wodnych i ceramicznych akweduktów (zdjęcie 2.), zapewniających stały dostęp do wody dla ludzi i zwierząt, przy czym nakładali także bardzo wysokie podatki na karawany (jak to miało miejsce choćby w Petrze) i szczycili się swoimi niedostępnymi fortyfikacjami¹⁴ (zdjęcie 3.).

¹⁰ Por. Z. ZIÓLKOWSKI, *Spotkania z Biblią*, s. 210.

Por. *tamże*, s. 212.

¹² Por. Z. ZIÓLKOWSKI, *Spotkania z Biblią*, s. 214–215.

¹³ Por. R. CLEAVE, *Satelitarny atlas Ziemi Świętej, ilustrowany suplement do Student Map Manual*, t. I, Podkowa Leśna 1993, s. 207.

¹⁴ Por. *tamże*.

Dolina Jordanu

Dolina Jordanu powstała w trzeciorzędzie w wyniku pęknięcia płyty tektonicznej. Szczelina ta rozciąga się od gór Taurusu południkowo do zatoki Akaba, następnie przez Morze Czerwone aż do Abisynii¹⁵.

Jordan jest główną rzeką Palestyny, jego źródła biorą początek na południowych stokach Hermonu, tworząc trzy główne potoki: Nahr Banijas (wyływający w okolicy współczesnej miejscowości Banijas, 329 m n.p.m.), Nahr el-Leddán (wyływający w Tell el-Qadi, czyli biblijnym Dan, 157 m n.p.m.; zdjęcie 4.) i Nahr el-Hasbani (który wytryskuje 563 m n.p.m. w Ain Hasbeija na górze Hermon). Północny kraniec Doliny Jordanu stanowi Dolina Hule. Tutaj do lat 50-tych XX w. znajdowało się małe jezioro, a wokół niego bagna i bujne zarośla oraz terasy porośnięte drzewami, a także bardzo urodzajne gleby, z których tutejsi mieszkańcy zbierali obfite żniwa pszenicy i jęczmienia. Tutaj również przebiegał ważny szlak handlowy i komunikacyjny między Damaszkiem a Jeziorem Galilejskim¹⁶. Przepływając przez tę żyzną równinę, po ok. 16 km Jordan wpada do Jeziora Galilejskiego, wypływa na południowo-zachodnim jego krańcu i płynie przez część rowu tektonicznego Al-Araba, który ciągnie się od południowej Syrii aż po Afrykę. Po 110 km od Jeziora Galilejskiego Jordan wpada do Morza Martwego. Na tym odcinku płynie on licznymi meandrami i zakolami poprzez obszary pustynne, tworząc naturalne oazy bujnej roślinności. Po drodze do głównego nurtu dołączają się trzy ważniejsze dopływy, mianowicie prawobrzeżny Wadi el-Qelt i lewobrzeżne Jarmuk i Jabbok¹⁷. Płynąc na długości ok. 140 km, Jordan pokonuje obniżenie terenu wynoszące w przybliżeniu 957 m (od najwyższego źródła – 563 m n.p.m. do Morza Martwego – 394 m p.p.m.)¹⁸.

W ukształtowaniu terenu doliny Jordanu można wyróżnić trzy tarasy: najwyższy jest skalisty i tylko dzięki źródłom posiada oazy Bet-Szean i Jerycho (zdjęcie 5.), drugi taras jest dnem wyschniętego morza, a po trzecim płynie rzeka otoczona tropikalnymi zaroślami¹⁹. Znajdują się tutaj dwa potężne zbiorniki wodne: Morze Martwe i Tyberiadzkie (Jezioro Galilejskie). Morze Martwe jest ogromnym bezodpływowym jeziorem długim na 80 km i szerokim na 18 km, jego powierzchnia to 1020 km², a głębokość dochodzi do 390 m. Jest położone w najgłębszej depresji świata, a lustro wody, na skutek silnego parowania, stale się obniża (obecnie ponad 410 m p.p.m.)²⁰. Swoją nazwę zawdzięcza prawie 30-procentowemu stężeniu soli mineralnych (zwłaszcza chlorków magnezu, sodu, wapnia, potasu, bromu i siarki),

¹⁵ Por. Z. ZIÓLKOWSKI, *Spotkania z Biblią*, s. 180.

¹⁶ Por. R. CLEAVE, *Satelitarny Atlas Ziemi Świętej*, s. 25.

¹⁷ Zob. M. ARNDT, *Jordan*, w: EK, t. VIII, kol. 77–78.

¹⁸ Por. *tamże*.

¹⁹ Zob. Z. ZIÓLKOWSKI, *Spotkania z Biblią*, s. 181.

²⁰ Por. M. ARNDT, *Martwe Morze*, w: EK, t. XI, s. 1472.

które nie pozwalają na rozwój flory i fauny, z wyjątkiem bakterii siarkowych²¹ (zdjęcie 6.).

Jezioro Galilejskie (Tyberiadzkie) stanowi jakby rozszerzenie koryta Jordanu w rozpadlinie o szerokości 11 km i długości 21 km. Jego powierzchnia to 170 km², a głębokość sięga 50 m. Tafla wody znajduje się na wysokości ok. 212 m poniżej poziomu Morza Śródziemnego. Wokół jeziora roztaczają się liczne żyzne równiny Galilei, m.in. Genezaret znajdująca się pomiędzy Kinneret a Magdałą²² (zdjęcie 7.).

Góry palestyńskie

Centralnie usytuowany pas geograficzny Palestyny to środkowy pas górzysty. Jest to prawie jednolity łańcuch gór wapiennych przebiegający środkiem Przedjordania i na południu przechodzący w pustynię Negev²³. Wyróżnia się tutaj kilka historycznych krain, mianowicie: Górna i Dolna Galilea, dolina Jezreel (inaczej: Ezdrelon), Samaria, Pogórze Judejskie i Pustynia Judzka oraz pustynia Negev.

Galilea to kraina leżąca pomiędzy Dan i Ezdrelonem, z północy na południe rozciąga się na 48–64 km i podzielona jest ze wschodu na zachód uskokiem tektonicznym przebiegającym od Akko do północnego skraju Jeziora Galilejskiego²⁴. Galilea Górna, czyli Północna, wznosi się na wysokość 900–1200 m n.p.m. i stanowi południowy kraniec Gór Libańskich (zdjęcie 8.). Charakteryzuje się dużymi opadami deszczu i silnymi wiatrami. Dolna, inaczej: Południowa Galilea to obszar o wiele łagodniejszy, tutejsze wzgórza nie przekraczają 600 m n.p.m. Znajduje się tu kilka kotlin, do których spływają wody z okolicznych wzgórz. Tutaj również znajdują się żyzne gleby aluwialne nadające się pod uprawę²⁵ (zdjęcie 9.).

Dolina Jezreel jest stosunkowo wąskim przedłużeniem równiny Ezdrelon. Ten wąski korytarz stanowił ważny szlak handlowy i komunikacyjny z wybrzeża Morza Śródziemnego i zachodniego Ezdrelonu do doliny Jordanu i dalej poprzez Transjordanię aż do Damaszku²⁶. Poprzez swoje militarnie strategiczne położenie dolina ta została nazwana polem bitwy narodów, tutaj dokonana się klęska wojsk Jozjasza²⁷, a równina otaczająca miasto Megiddo stała się odtąd symbolem nieszczęścia gromadzących się tutaj wojsk. Prorocy natomiast twierdzili, że tutaj właśnie będą miały

²¹ Por. tamże.

²² Por. Z. ZIÓŁKOWSKI, *Spotkania z Biblią*, s. 193–194.

²³ Zob. tamże, s. 134.

²⁴ Por. R. BROWN, *Geografia biblijna*, 1840–1860.

²⁵ Por. tamże.

²⁶ Por. tamże.

²⁷ „Za jego dni faraon Neko, król egipski, wyruszył do króla asyryjskiego nad rzekę Eufrat. Gdy król Jozjasz wyszedł naprzeciw niemu, Neko spowodował jego śmierć w Megiddo, zaraz przy pierwszym spotkaniu” (2 Krl 23,29).

swój bezpośredni początek wydarzenia „czasów ostatecznych” (Za 12,11; Ap 16,16) – apokaliptyczny Armagedon (hebr. *Har-Magedon*, tzn. góra Megiddo)²⁸.

Występują tutaj gleby aluwialne, a dnem doliny płynie rzeka Kiszon. Ze względu na żyzne ziemie rozwija się tutaj rolnictwo.

Kolejny obszar leżący na południu to Samaria – kraina wzgórz i pojedynczych szczytów osiągających wysokość powyżej 600 m²⁹. Najwyższe wzniesienia to Gari-zim (881 m) i Hebal (940 m)³⁰. Tutejsze liczne doliny ułożone z zachodu na wschód umożliwiały komunikację poprzez centralne pogórze Palestyny; główna droga przebiegała doliną Sychem, a także przez Wadi Faria. Cała kraina, chociaż sprawia wrażenie jednolitej, w rzeczywistości charakteryzuje się ukształtowaniem wyspowym. Są to mniej lub bardziej odizolowane skupiska wzgórz, wyjątek stanowi jedynie górzysty region na południe od Wadi Faria³¹. Granicę Samarii stanowią północne rubieże współczesnej Jerozolimy.

Na południe od Jerozolimy znajduje się Pogórze Judzkie, góry ciągną się tu nieprzerwanie przez 80 km aż do Beer-Szeby. Na wschodzie, granicząc z rowem tektonicznym, leży Pustynia Judzka – obszar tak jałowy i bezwodny, że pomiędzy Jerozolimą a Jerychem nie ma ani jednego źródła wody³² (zdjęcie 10.). Góry Judei tworzą najwyższy obszar Palestyny. Tutaj Izraelici wykształcili rolnictwo terasowe; oblicza się, że nawet 56% powierzchni Pogórza pokrywały rolnicze terasy³³.

Na południe od Beer-Szeby położony jest rozległy obszar pustyni Negev. Jest to najbardziej na południe wysunięta część Palestyny. Od zachodu przylega do pustyni przybrzeżnej, od wschodu do Arabcy, a na południu sięga aż po zatokę Akaby.

Śródziemnomorska równina przybrzeżna

Wybrzeże palestyńskie, licząc od Tyru na północy po Gazę na południu, ma długość ok. 210 km³⁴. Tutaj również można wyróżnić kilka najważniejszych regionów, mianowicie: równina Akko, góra Karmel i równina Dor, równina Szaron, Szefera Judzka i Równina Nadmorska, czyli Filistea.

Równina Akko to żyzna kraina otoczona z trzech stron masywami górskimi: od północy Rosz ha-Niqra, od wschodu górami Górnej Galilei i od południa górą Karmel. Jej długość wynosi 37 km, a szerokość powyżej Akko to średnio 5 km,

²⁸ Por. R. CLEAVE, *Satelitarny Atlas Ziemi Świętej*, s. 65.

²⁹ Por. R. BROWN, *Geografia biblijna*, 1840–1860.

³⁰ Por. Z. ZIÓLKOWSKI, *Spotkania z Biblią*, s. 146.

Por. R. CLEAVE, *Satelitarny Atlas Ziemi Świętej*, s. 97.

Por. R. BROWN, *Geografia biblijna*, 1840–1860.

³¹ Por. R. CLEAVE, *Satelitarny Atlas Ziemi Świętej*, s. 153.

³⁴ Por. R. BROWN, *Geografia biblijna*, 1840–1860.

natomiast na południe od Akko około 10 km i tam równina graniczy ze wzgórzami Dolnej Galilei. Całą dolinę pokrywają gleby aluwialne, naniesione z terenów górskich. Spływa tędy do morza rzeka Kiszon, a opady są tu raczej obfite, dlatego też rozwijało się tutaj dobrze rolnictwo. Port w Akko stanowił swoiste centrum handlowe całego regionu, ale też okno na świat dla Galilei i Baszanu³⁵.

Na południu znajduje się masyw Karmelu, który wbija się klinem w Morze Śródziemne, dzieląc wybrzeże Palestyny na dwie części, i za nim równina Dor. Karmel jest również nazywany Świętym Przylądkiem, gdyż tutaj właśnie Eliasza stanął do konfrontacji z kapłanami Baala (1 Krl 18,20-40). Za Karmelem znajduje się równina Dor, biorąca swą nazwę od fenickiego miasta Dor. Inna nazwa równiny to „Wybrzeże Karmelu”. Rozciąga się ona od cypla góry Karmel do Rzeki Krokodylej na przestrzeni 30 km. Tutaj również przeważają gleby aluwialne naniesione ze zboczy, a warunki klimatyczne sprawiają, że jest to jeden z najlepszych terenów rolniczych³⁶.

Równina Szaron znajduje się pomiędzy Nahal Tanninim (Rzeka Krokodyla) na północy a rzeką Jarkon na południu. Ma ok. 50 km długości, 16–20 km szerokości i w starożytności większa jej część pokryta była dębowymi lasami³⁷. Tędy również przebiegał ważny szlak („Droga Nadmorska”) od Egiptu aż po Fenicję i Syrię.

Poniżej rzeki Jarkon rozciąga się Szefela Judzka, czyli obszar Przedgórze Judzkiego o szerokości 16–24 km. Wysokość tej krainy osiąga od 100 do 450 m.

Dalej na południe położona jest Równina Nadmorska, czyli Filistea, która swoje znaczenie i główną wartość nabierała poprzez przebiegający tędy główny odcinek „Drogi Morskiej”. W północnej części Równinę wypełniają piaszczyste wydmy i bagna, natomiast południowa jej część doskonale nadaje się do uprawy pszenicy i jęczmienia³⁸.

4. Podsumowanie

(...) Pan rzekł do Abrama: „Spójrz przed siebie i rozejrzyj się z tego miejsca, na którym stoisz, na północ i na południe, na wschód i ku morzu; cały ten kraj, który widzisz, daję tobie i twemu potomstwu na zawsze. (...) Wstań i przejdź ten kraj wzdłuż i wszcz: tobie go oddaję” (Rdz 13,14-15.17).

Kraina, którą Abram otrzymał od Boga, po wielu wiekach burzliwej historii stała się miejscem jedynym w swoim rodzaju za sprawą Bożych obietnic, wielokrotnie

³⁵ Por. R. CLEAVE, *Satelitarny Atlas Ziemi Świętej*, s. 57.

³⁶ Zob. *tamże*, s. 73.

³⁷ Por. *tamże*, s. 81.

³⁸ Por. *tamże*, s. 169.

potwierdzanych w kolejnych przymierzach pomiędzy Bogiem a ludźmi, a także za pośrednictwem niezwykłych Bożych przyjaciół – wyjątkowo wrażliwych na Boże wezwania proroków. Misją każdego z nich było przypominanie o miłości Boga do człowieka. Miłości konkretnej i wymagającej, ale zawsze prowadzącej do spotkania, które ostatecznie spełniło się w Jezusie Chrystusie.

Wszyscy ci wyjątkowi ludzie przyszedli na świat w konkretnym miejscu na Ziemi i byli znakiem Bożego sprzeciwu wobec zła i nieprawości, jakie potrafią zrodzić się w sercu i umyśle człowieka. I chociaż chodzili oni po ziemi palestyńskiej w różnych historycznie czasach, to każdego z nich w jakiś sposób ukształtowało piękno i bogactwo różnorodności tej właśnie krainy. Powyższe opracowanie ukazuje, choćby w zarysie, zróżnicowanie i niepowtarzalność topografii krainy uważanej za świętą przez wyznawców trzech wielkich religii monoteistycznych: judaizmu, chrześcijaństwa i islamu, biorących swój wspólny początek od Abrahama³⁹.

Palestine – the prophet's homeland Topography of the biblical geographical regions

SUMMARY

The Land, that Abram got from God after many years of turbulent history, became a place one of its kind because of God's promises confirmed many times in the next alliances between God and people. And also due to unusual God's friends – Prophets, who were especially sensitive to God's appeals. Their mission was to remind about God's love to a man. Love that is concrete and demanding but always leading to the meeting, which finally fulfilled in Jesus Christ.

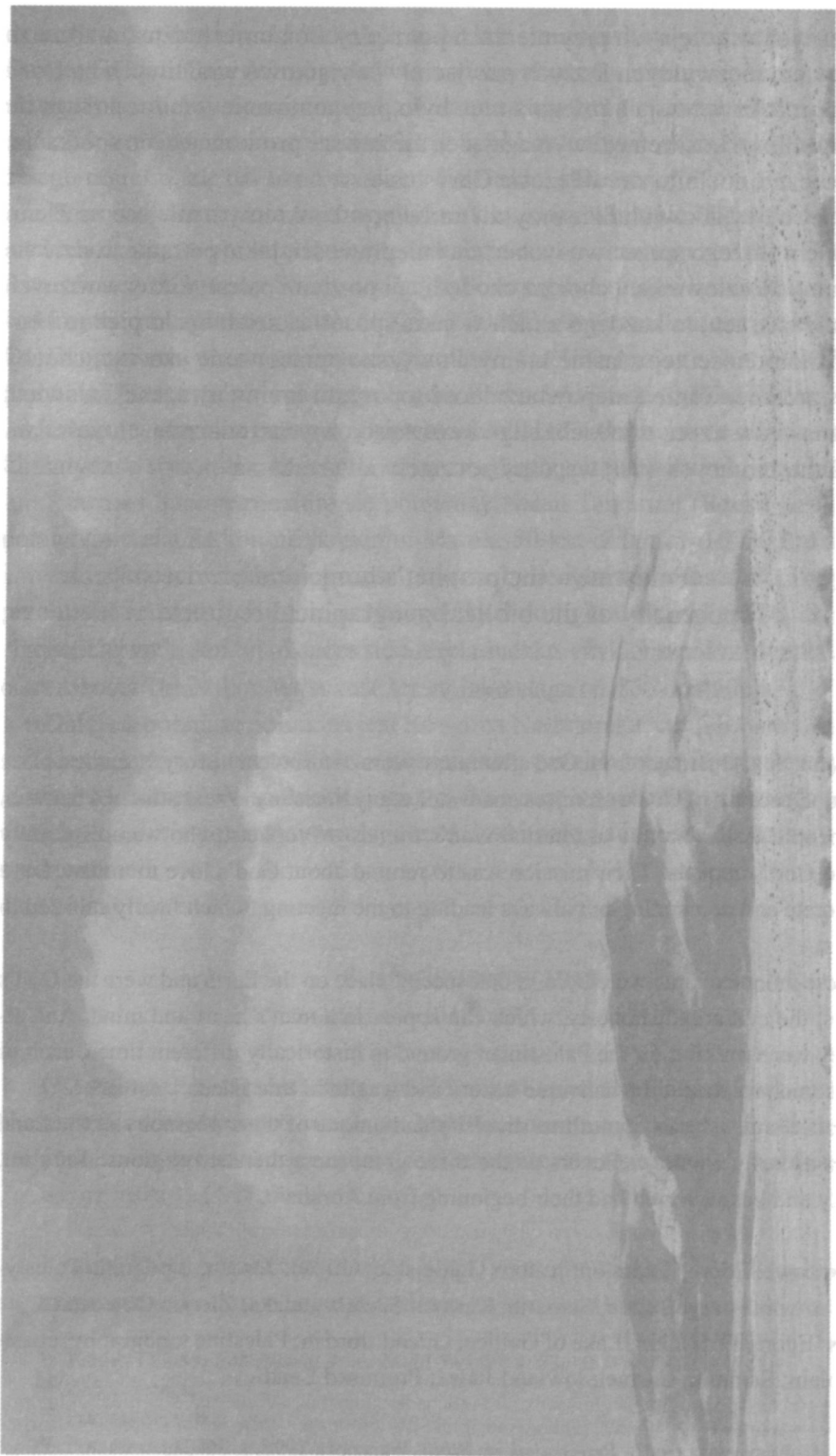
All these unique people were born in that special place on the Earth and were the God's sign against the evil and dishonesty, which can appear in a man's heart and mind. And although they were walking on the Palestinian ground in historically different times, each of them was somehow shaped by a diverse beauty and wealth of this Land.

The above study shows, in outline, diversity and unique of the topography of the Land considered as holy by the believers of the three great monotheistic religions: Judaism, Christianity and Islam, which had their beginning from Abraham.

Słowa kluczowe: Edom; Ezdrelon; jezioro Galilejskie; Gilead; Jordan; topografia Palestyny; równina przybrzeżna; Samaria; Karmel; Szefela Judzka; Ziemia Obiecana.

Keywords: Edom; Esdraelon; Lake of Galilee; Gilead; Jordan; Palestine topography; coastal plain; Samaria; Carmel; lowland Judea; Promised Land.

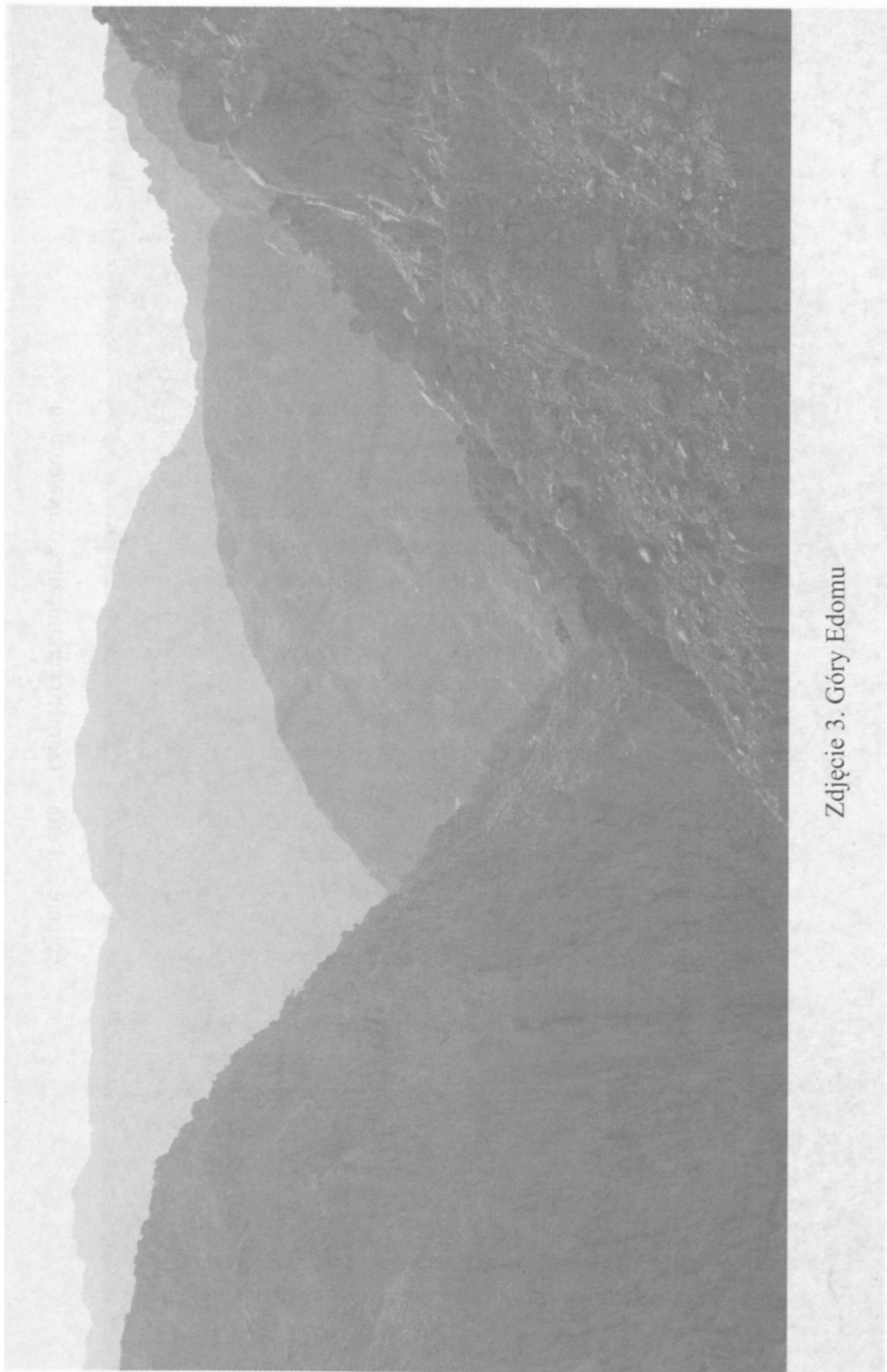
³⁹ Zob. D. ALEXANDER (red.), *Przewodnik po Biblii*, Warszawa 1996, s. 30–31.



Zdjęcie 1. Płaskowyz Zajordanii



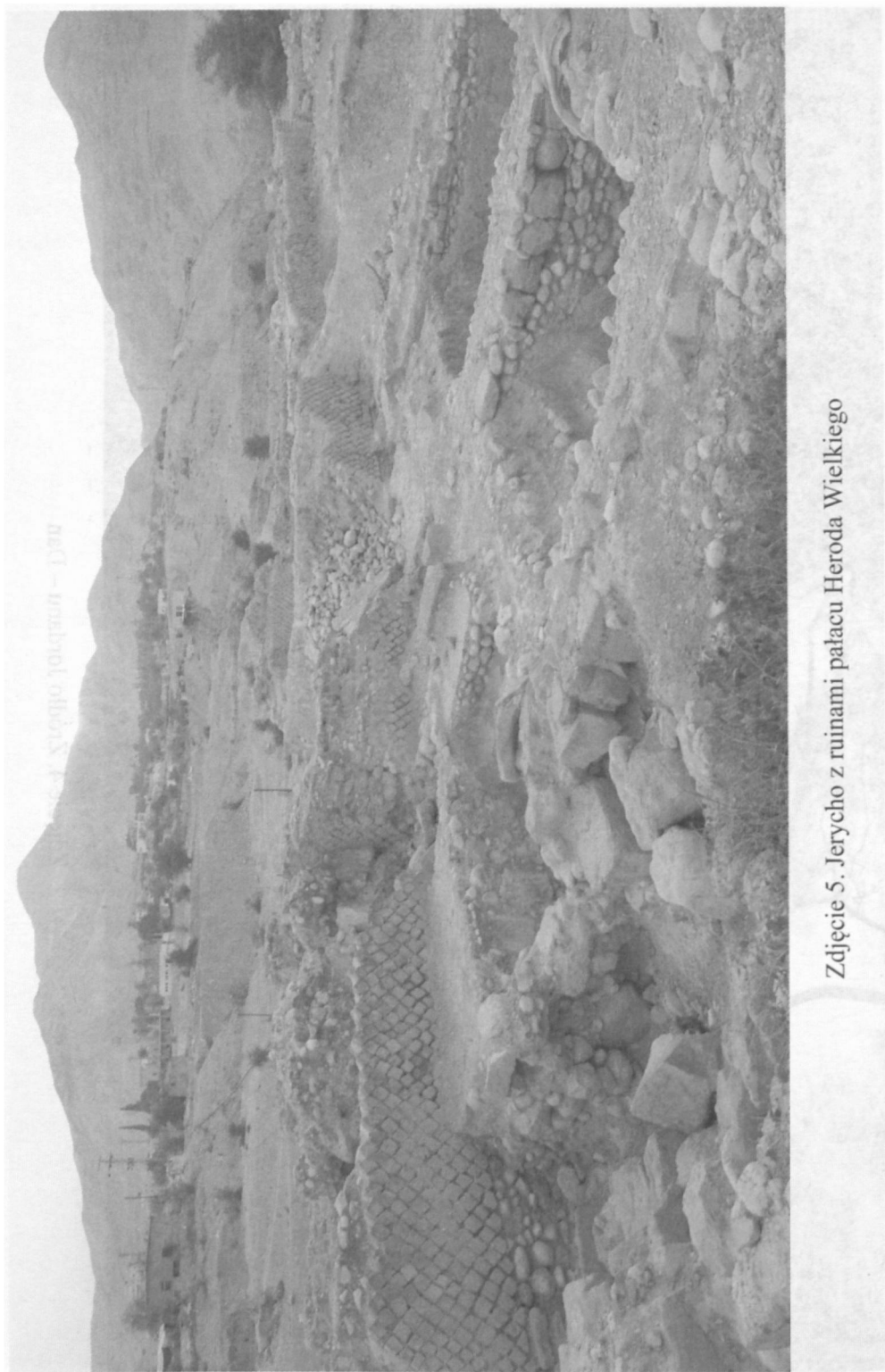
Zdjęcie 2. Petra - fragment ceramicznego akweduktu



Zdjęcie 3. Góry Edomu



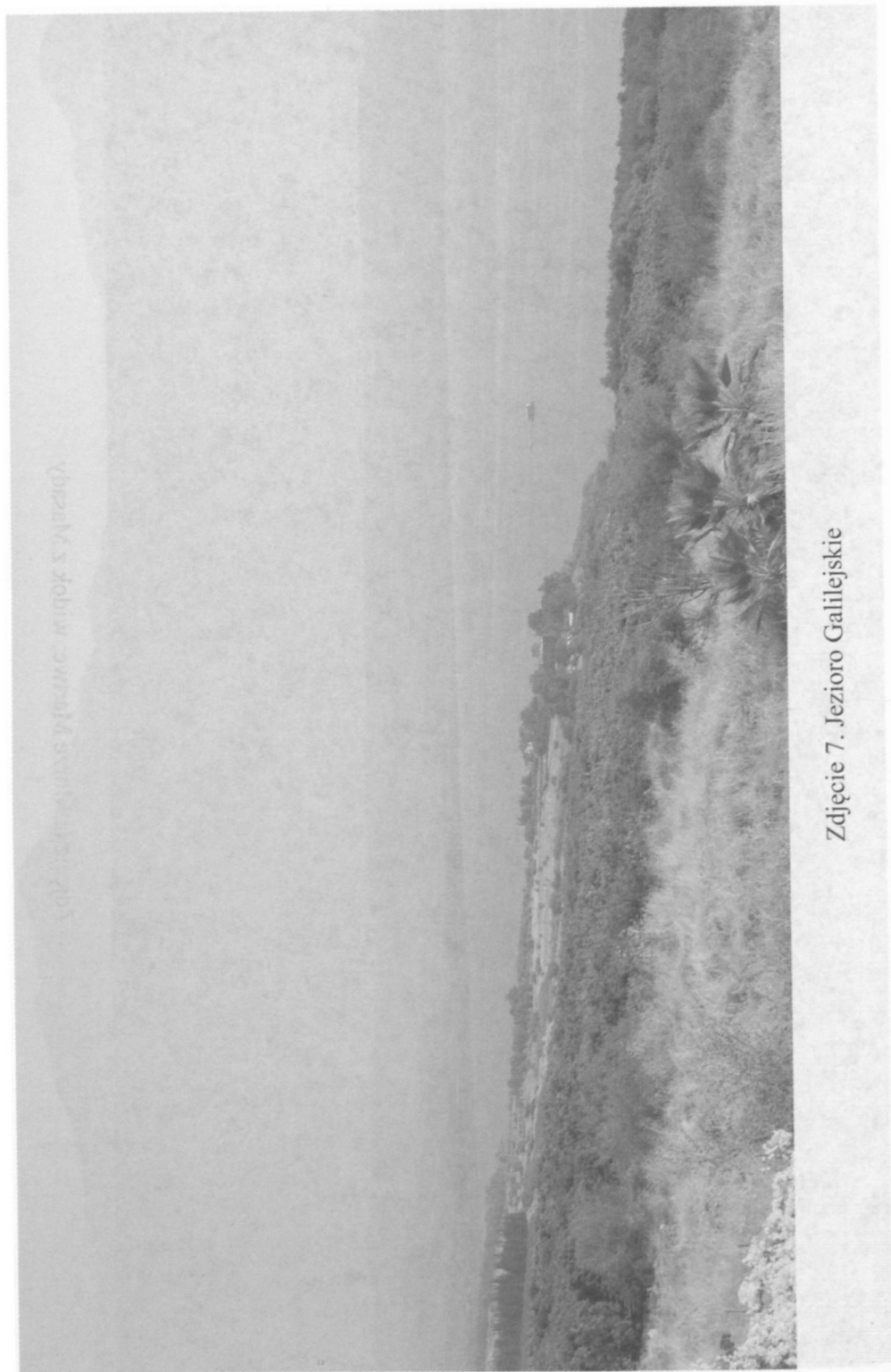
Zdjęcie 4. Źródło Jordanu – Dan



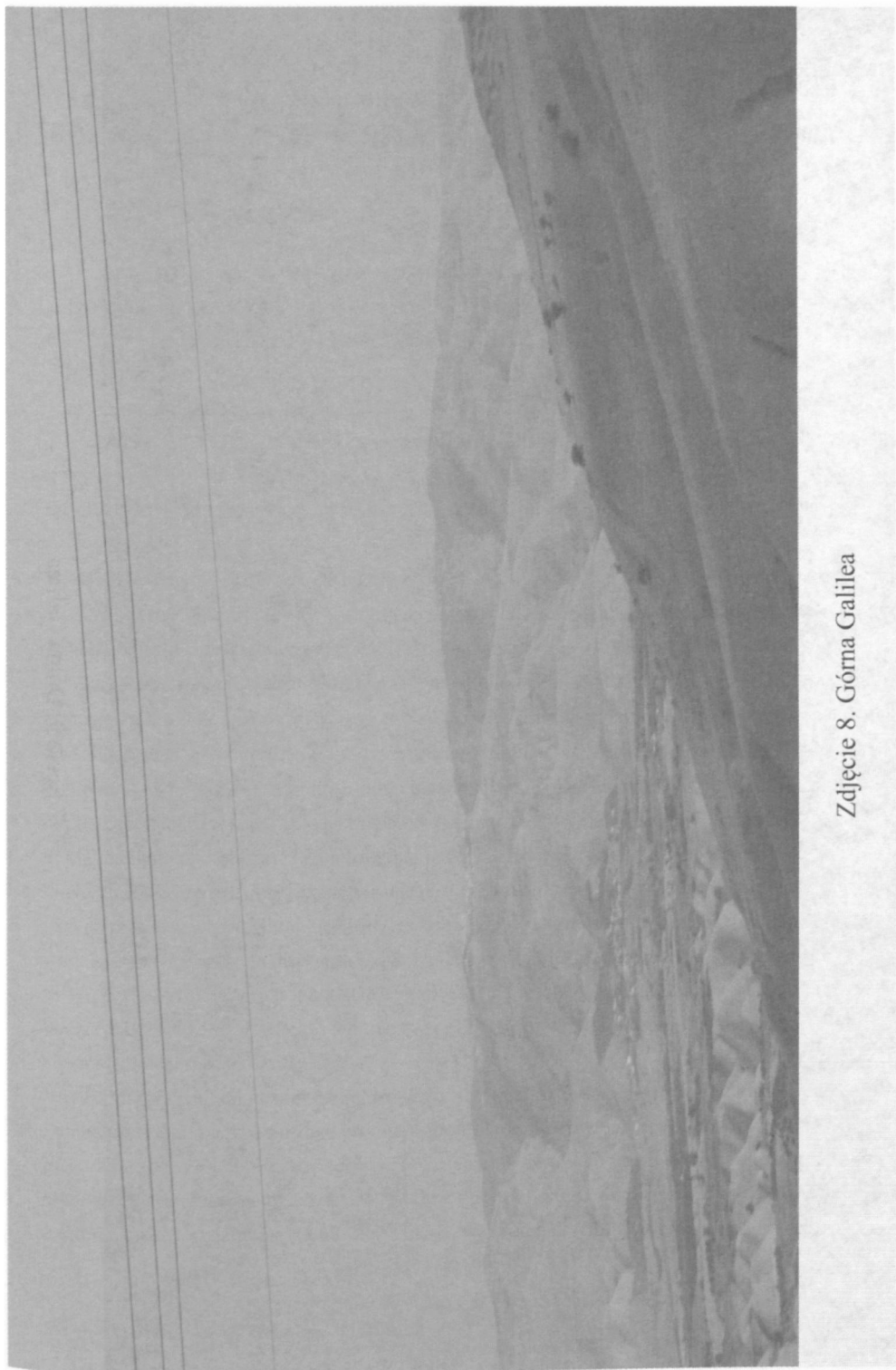
Zdjęcie 5. Jerycho z ruinami pałacu Heroda Wielkiego



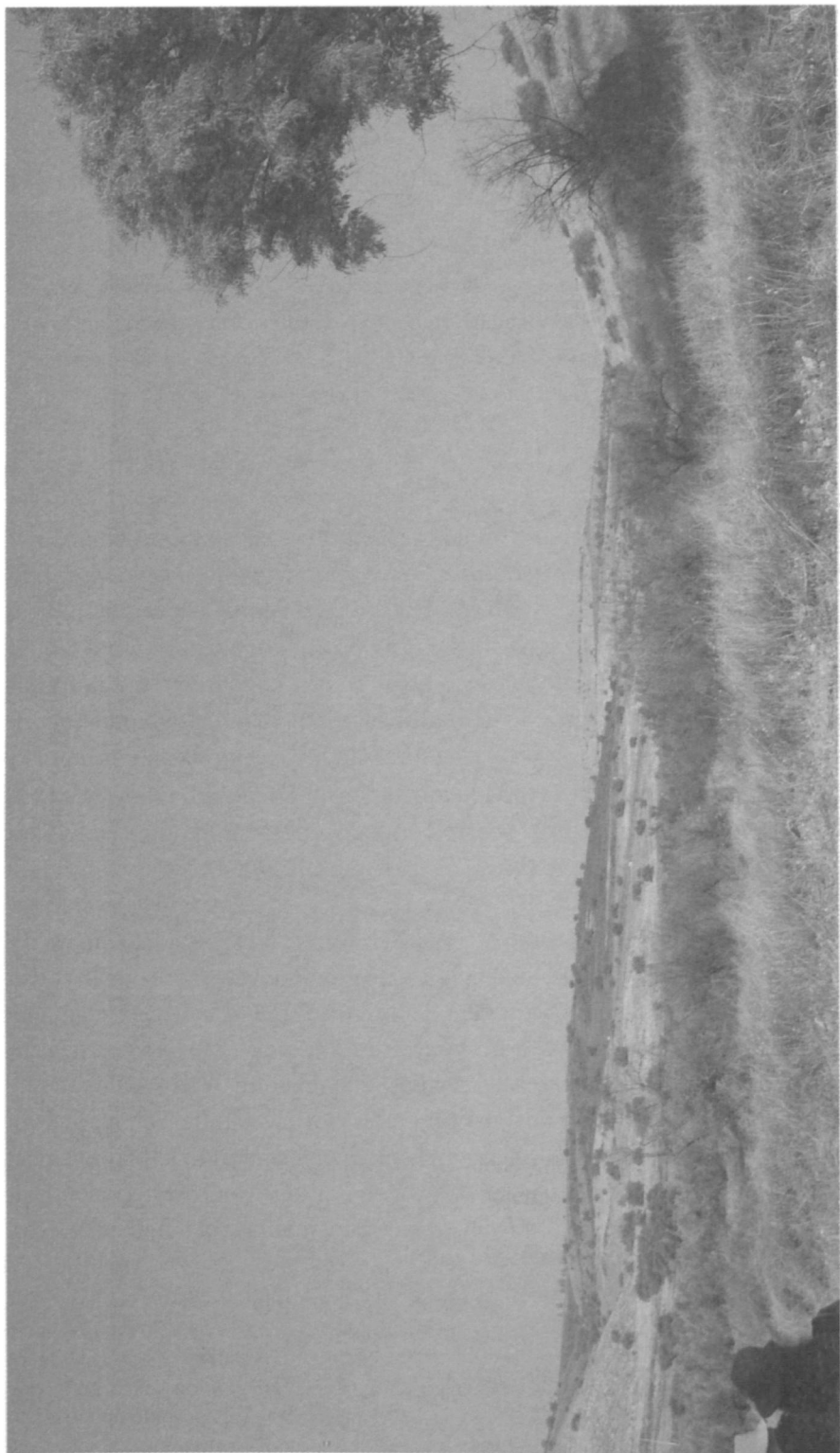
Zdjęcie 6. Morze Martwe; widok z Masady



Zdjęcie 7. Jezioro Galilejskie



Zdjęcie 8. Góra Galilea



Zdjęcie 9. Dolna Galilea



Zdjęcie 10. Pustynia Judzka - Qumran