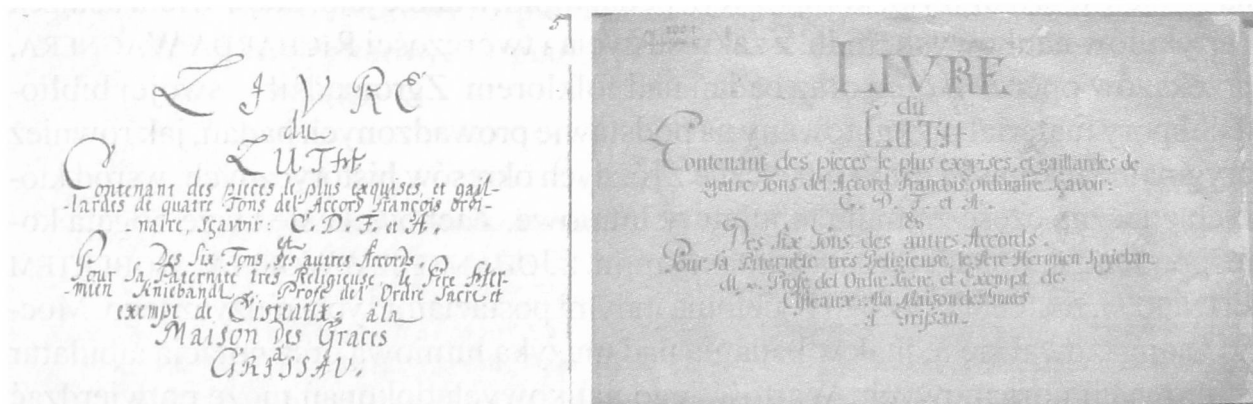


GRZEGORZ JOACHIMIAK
Wrocław, UW

**NACHLAß TAPPERT:
O KOPII TABULATURY LUTNIOWEJ
Z BIBLIOTEKI SCHAFFGOTSCHÓW W CIEPLICACH
DEDYKOWANEJ CYSTERSOWI
O. HERMANNOWI KNIEBANDLOWI**

Badania na temat tabulatur lutniowych z XVIII w. związanych z opactwem cystersów krzeszowskich obejmowały dotychczas zagadnienia poświęcone proveniencji, repertuaru, praktyki wykonawczej, a także kwestiom źródłoznawczym, związanym z ustaleniem ilości rękopisów lutniowych w całej kolekcji¹. Szczególnie interesujące w tej kolekcji wydają się dwa rękopisy, w których karty tytułowe zawierają dedykacje o tej samej treści, skierowane do o. Hermanna (Hermiena) Kniebandla (Knibandla) z zakonu cystersów w Krzeszowie: sygn. PL-Wn Mus. 396 Cim. *olim* K. 44 oraz PL-WRu 60019 Muz. *olim* Mf. 2002 (il. 1).

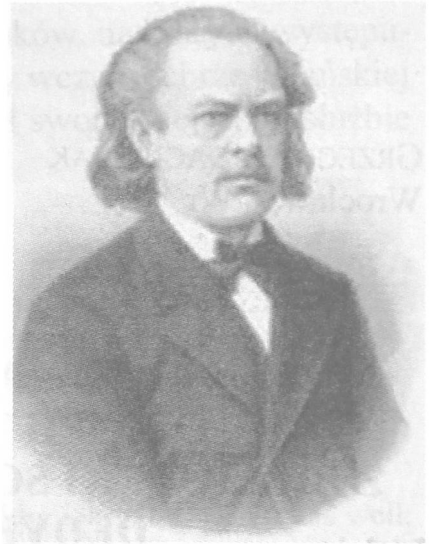


Il. 1. Karty tytułowe rękopisów z dedykacją dla o. H. Kniebandla OCist. Krzeszów (Grüssau) sygn. PL-Wn Mus. 396 Cim. *olim* K. 44 (po lewej), sygn. PL-WRu 60019 Muz. *olim* Mf. 2002 (po prawej)

¹ Por. R. WALTER, *Musikgeschichte des Zisterzienserklosters Grüssau von Anfang des 18. Jahrhunderts bis zur Aufhebung im Jahre 1810* (Musik des Ostens 15), Kassel 1996, s. 159–165; T. JEŽ, *Some Remarks about the Provenance of the Lute Tablatures from Grüssau / Krzeszów*, „Musicology Today” 6 (2009), s. 127–152; G. JOACHIMIAK, *W sprawie identyfikacji repertuaru zaginionej tabulatury lutniowej Mf. 2007 z kolekcji opactwa cystersów w Krzeszowie*, Muz 58 (2013), nr 2, s. 41–57. Na temat całej kolekcji tabulatur lutniowych cystersów krzeszowskich przygotowywana jest obecnie dysertacja doktorska w Katedrze Muzykologii Uniwersytetu Wrocławskiego przez autora niniejszego artykułu.

Do czasu zakończenia II wojny światowej rękopis PL-Wn Mus. 396 Cim. *olim* K. 44 znajdował się w bibliotece Schaffgotschów w Cieplicach Śląskich (niem. Bad Warmbrunn). Była to publiczna biblioteka nazywana *Reichsgräfllich Schaffgotsch'sche Freiständesherrliche Majorats-Bibliothek zu Warmbrunn im Riesengebirge*, którą odwiedzało wielu badaczy. Wśród nich znalazł się również Wilhelm Tappert (il. 2), który dokonał odpisów kompozycji z rękopisu wspomnianej tabulatury lutniowej.

Wilhelm Tappert (ur. 19 lutego 1830 r., zm. 27 października 1907 r.) z pochodzenia był Ślązakiem, urodził się w Tomaszowie Bolesławieckim (niem. Thomaswaldau) na Dolnym Śląsku². Uczęszczał m.in. do seminarium nauczycielskiego w Bolesławcu (niem. Bunzlau), a od 1856 r. studiował w konserwatorium muzycznym u ADOLPHA KULLAKA w Berlinie, równolegle pobierając prywatne lekcje z zakresu teorii muzyki u SIEGFRIEDA DEHNA³. W 1858 r. otrzymał posadę nauczyciela i krytyka muzycznego w Głogowie (niem. Glogau). W 1866 r. przeniósł się do Berlina i pracował jako nauczyciel muzyki i krytyk muzyczny, a w latach 1878–1881 redagował „Allgemeine Deutsche Musikzeitung”⁴, był również długoletnim współpracownikiem wielu gazet i czasopism, m.in. „Musikalischen Wochenblatt” i „Klavierlehrer”. Znany jest również z działalności na gruncie teorii muzyki, kompozycji, pedagogiki, a także jako autor wielu książek i artykułów naukowych, m.in. z zakresu życia i twórczości RICHARDA WAGNERA, przekazów oper *Erlkönig* oraz badań nad folklorem. Zgromadził w swojej bibliotece spory materiał przygotowany na podstawie prowadzonych badań, jak również oryginalne rękopisy i druki muzyczne z różnych okresów historycznych, wśród których znaczną część zajmują tabulatury lutniowe. Zachowała się także bogata korespondencja, wskazująca na kontakty m.in. z JOHANNEM WOLFEM, ROBERTEM EITNEREM, EMILEM BOHNEM i wieloma innymi postaciami życia muzycznego. Mocno zaangażował się jednak w badania nad muzyką lutniową oraz notacją tabulatur lutniowych i organowych. Wartość jego naukowych dokonań może potwierdzać informacja Johanna Wolfa, który we wstępie do swojej pracy wskazał, iż oparł



Il. 2. Wilhelm Tappert; źródło: <http://kulturportal-west-east.eu/biographies/tappert-wilhelm-2/> (20.10.2013)

² Te i kolejne informacje biograficzne, jeśli nie zaznaczono inaczej, por.: L. HOFFMANN-ERBRECHT, *Tappert Wilhelm*, w: TENŹE (red.), *Schlesisches Musiklexikon*, Augsburg 2001, s. 734; T.S. GREY, *Tappert, Wilhelm*, NGrove 25, London 2001, s. 91; L. HOLTMEIER, *Tappert, Wilhelm*, MGG, *Personenteil*, t. XVI, Kassel i in. 2006², k. 499.

³ Siegfried Wilhelm Dehn (1799–1858) to autor m.in. cennych katalogów, w których określone są pod względem proveniencyjnym zbiory wrocławskich muzykaliów zebranych przez Emila Bohna (1839–1909).

⁴ Tylko Lothar Hoffmann-Erbrecht podał, iż były to lata 1876–1880; por. HOFFMANN-ERBRECHT, *Tappert Wilhelm*, s. 734.

się na badaniach Tapperta⁵. Znane są również jego prace poświęcone Richardowi Wagnerowi, jako że był gorliwym zwolennikiem szkoły nowoniemieckiej⁶. Publikował również na tematy dotyczące aktualnej problematyki⁷, a także zagadnień z zakresu znanego obecnie jako „muzyka dawna”⁸. Wrażenie jednak robiła jego biblioteka, w której zbiory posiadały niekiedy jego ekslibris bądź inskrypcje wskazujące na jego własność, co zauważyć można obecnie w różnych bibliotekach europejskich, np. w *Staatsbibliothek Berlin*, Bibliotece Jagiellońskiej czy *Österreichische Nationalbibliothek*. Krótco po śmierci Tapperta MAX CHOP opublikował (w grudniu 1907 r.) artykuł na łamach „Musikalisches Wochenblatt”, w którym zwrócił uwagę na bardzo duży zbiór zebranych przez Tapperta źródeł od XIV do XIX w. i stawia w nim pytanie, co stanie się z jego „dziełem życia”⁹. Podstawę takich rozważań mogą stanowić również słowa śląskiego krajana, Roberta Eitnera: „Pan Tappert posiada w Berlinie bogaty zbiór tabulatur ze wszystkich wieków”¹⁰. Jego zbiory trafiły w 1908 r. do Królewskiej Biblioteki w Berlinie, obecnie *Staatsbibliothek zu Berlin Preußischer Kulturbesitz*, gdzie funkcjonują pod nazwą *Nachlaß Tappert*. Jeśli chodzi o zakres tej spuścizny, to jest ona tak duża, że nie można obecnie ustalić, ile dokładnie obiektów liczy ten zbiór. Część materiałów zaginęło również podczas wojny. Obecnie opracowane i jednocześnie udostępniane materiały to ok. 126 pudeł, w każdym z nich znajduje się po kilkadziesiąt teczek. Niektóre z nich to:

- 1.597. Wagneriana: 10 pudeł;
- 1.598. Tabulatury lutniowe: 8 pudeł;
- 1.599. Tabulatury organowe: 1 pudło;
- 1.600. Tabulatury klawiszowe: 1 pudło;
- 1.601. Tabulatury cytarowe: 1 pudło;
- 1.602. Tabulatury gitarowe: 1 pudło;
- 1.603. Viole: 1 pudło;

⁵ J. WOLF, *Handbuch der Notationskunde*, t. II, Leipzig 1919, s. 2.

⁶ Por. W. TAPPERT, *Die übermässigen Sexten-Accorde. Eine Studie*, „Allgemeine Musikalische Zeitung” 3 (1868), nr 35, s. 275–277; TENŹE, *Richard Wagner: sein Leben und seine Werke*, Elberfeld 1883; TENŹE (red.), *Ein Wagner-Lexikon: Wörterbuch der Unhöflichkeit enthaltend grobe, höhrende, gehässige und verleumderische Ausdrücke welche gegen den Meister Richard Wagner seine Werke und seine Anhänger von den Feinden und Spöttern gebraucht worden sind*, Leipzig 1877 (reprint: 1983).

⁷ TENŹE, *Die Frauen und die musikalische Composition*, „Musikalisches Wochenblatt” 51 (15 XII 1871), s. 809–812; 52 (22 XII 1871), s. 825–831.

⁸ Lista tych pozycji jest obszerna, z której wymienić należy m.in.: *Geschichte der alten deutschen Lauten-Tabulatur* (rkps), SBB, Berlin 1885; *Johann Sebastian Bachs Compositionen für die Laute*, Berlin 1901; *Sang und Klang aus alter Zeit 100 Musikstücke aus Tabulaturen des 16. bis 18. Jahrhunderts*, Berlin 1906.

⁹ M. CHOP, *Was wird aus Wilhelm Tapperts Lebenswerk?*, „Musikalisches Wochenblatt” 49 (5 XII 1907, reprint: Heppenheim 1969), s. 1006–1008.

¹⁰ R. EITNER, „Monatshefte für Musikgeschichte” 35 (1903), nr 7: *Herr Wilhelm Tappert in Berlin hat seine reiche Sammlung Tabulaturen aller Jahrhunderte, von den Neumen des 9. Jahrhunderts beginnend, bis in die Neuzeit reichend, in einem äusserst sauberen, man könnte fast sagen künstlerisch ausgeführten Manuskript, in einem Bande und 40 von 250 Blättern hergestellt (...).*

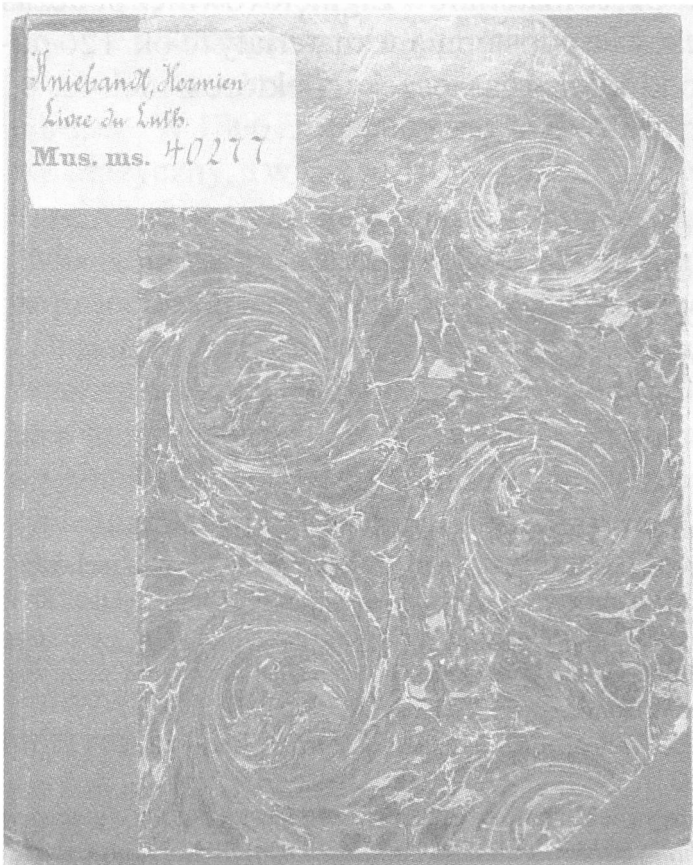
- 1.604. Tabulatury mandolinowe: 1 pudło;
 1.605. Miscellanea: 62 pudła;
 1.606. Muzyka ludowa: 7 pudeł;
 1.607. Zbiór programów: 23 pudła;
 1.608. Autografy własnych kompozycji: 6 pudeł;
 1.609. Autografy tekstów z zakresu teorii muzyki: 3 pudła.

Ponadto znajdujemy tu kartony opisane jako:

- Korespondencja;
- Materiały opracowane;
- Materiały nieopracowane;
- Materiały bez sygnatury.

W sumie jest to zbiór olbrzymi i absolutnie wyjątkowy dla badacza muzyki przeznaczonej na instrumenty strunowe szarpane, ze względu na dominujący profil tego rodzaju materiałów. Widać zatem, że Tappert nie tylko posiadał oryginalne źródła w swojej bibliotece, ale również dokonywał wielu odpisów. Być może jego

pochodzenie miało również znaczenie w zakresie pozyskiwania materiałów o folklorze muzycznym ze Śląska, gdyż zapisał kilka takich przykładów. Z pewnością szczególnie interesowała go jednak muzyka lutniowa, co widać również w przypadku tabulatury lutniowej, która znajduje się obecnie w berlińskiej bibliotece pod sygnaturą Mus. ms. 40277 (il. 3). Po raz pierwszy zwrócił na ten rękopis uwagę RUDOLF WALTER, wzmiankując w jednym zdaniu o istnieniu kopii rękopisu z dedykacją dla o. Kniebandla¹¹



Il. 3. Okładka rękopisu Wilhelma Tapperta, sygn. D-B Mus. ms. 40277 — kopia z rękopisu tabulatury lutniowej z biblioteki Schaffgotschów, sygn. PL-Wn Mus. 396 Cim. *olim* K. 44

Rękopis z biblioteki Schaffgotschów obecnie przechowywany jest w Bibliotece Narodowej w Warszawie. Wymieniają go swoich artykułach m.in. ELŻBIETA WOJNOWSKA,

¹¹ WALTER, *Musikgeschichte des Zisterzienserklosters Grüssau*, s. 161.

TIM CRAWFORD i TOMASZ JEŻ¹², natomiast nieco więcej uwagi poświęciła mu EWA BIELIŃSKA-GALAS w swoim artykule z 2004 r. oraz, w ostatnim czasie, autor niniejszego artykułu¹³

Jednakże nikt dotychczas nie interesował się bliżej rękopiśmienną kopią sporządzoną przez Wilhelma Tapperta, dlatego też warto podać podstawowe przynajmniej o niej informacje. Aby uchwycić kontekst dokonanego przez Tapperta odpisu tabulatury lutniowej, należy najpierw przedstawić najważniejsze dane o kolekcji tabulatur lutniowych cystersów krzeszowskich, do której należy rękopis tabulatury lutniowej z XVIII w. (sygn. PL-Wn Mus. 396 Cim., *olim* K. 44), będący podstawą dla rękopiśmiennej kopii wykonanej przez Tapperta. Kolekcję tabulatur lutniowych z XVIII w., związaną z cystersami z Krzeszowa, tworzy czternaście rękopisów. Nie oznacza to jednak, że wszystkie powstały w Krzeszowie, lecz w środowisku cystersów z tego opactwa. Jest to kolekcja rozproszona, dlatego poniższa tabela ułatwi zebranie najważniejszych informacji (tab. 1).

Tab. 1. Kolekcja rękopiśmiennych tabulatur lutniowych cystersów krzeszowskich z XVIII w.

L.p.	Dawna sygnatura (<i>olim</i>)	Aktualna sygnatura	Uwagi
1.	Mf. 2001a + Mf. 2001b	PL-Wu RM 4135a + PL-Wu RM 4135b	Duety lutniowe
2.	Mf. 2002	PL-WRu 60019 Muz.	Dedykacja dla o. H. Kniebandla
3.	Mf. 2003	PL-Wu RM 4136	
4.	Mf. 2004	PL-Wu RM 4137	
5.	Mf. 2005	PL-Wu RM 4138	
6.	Mf. 2006	PL-Wu RM 4139	
7.	Mf. 2007	—	Zaginiona [E. Reusner mł.]
8.	Mf. 2008	PL-Wu RM 4140	
9.	Mf. 2009	PL-Wu RM 4141	

¹² Por. T. CRAWFORD, *New sources of the music of Count Losy*, „Journal of the Lute Society of America” 15 (1982), s. 52–83; E. WOJNOWSKA, *Muzykalia opactwa krzeszowskiego. Opis i historia badań*, w: H. DZIURLA, K. BOBOWSKI, *Krzeszów uświęcony łaską*, Wrocław 1997, s. 313–320; JEŻ, *Some Remarks about the Provenance of the Lute Tablatures from Grüssau / Krzeszów*, s. 127–152.

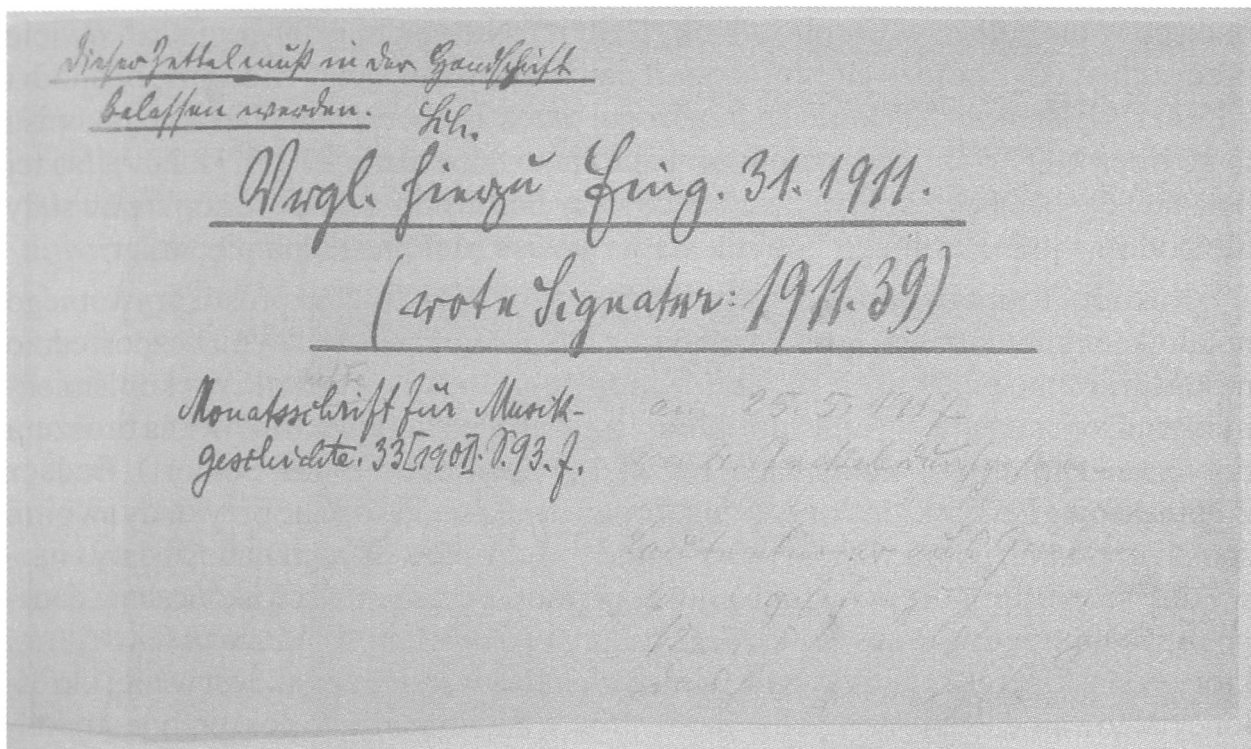
¹³ Por. E. BIELIŃSKA-GALAS, *Tabulatura lutniowa cysterskiego mnicha Hermanna Kniebandla w zbiorach Biblioteki Narodowej*, RBN 36 (2004), s. 131–146; G. JOACHIMIAK, *Tombeau i lamento w muzyce lutniowej na Śląsku XVII i XVIII wieku*, w: E. SCHREIBER (red.), *Materiały pokonferencyjne z III. Ogólnopolskiego Zjazdu Studentów Muzykologii, Poznań 6–9 czerwca 2011*, w: strona internetowa Laboratorium Myśli Muzycznej <http://www.lmm.edu.pl> (20.01.2014); G. JOACHIMIAK, *A Week from the Blacksmith's Life. Lutenists from Silesia and Bohemia around the Count Losy von Losinthal (ca 1650–1721)*, w: P. GANCARCZYK, L. HLÁVKOVÁ-MRÁČKOVÁ, R. POŚPIECH (red.), *The musical culture of Silesia before 1742: new context – new perspectives* (Eastern European Studies in Musicology 1), Wrocław 2013, s. 215–255; G. JOACHIMIAK, *Exegi monumentum and the instrumental meditation. The lute tombeaux in Silesia of 17th and 18th century* (w druku).

10.	Mf. 2010	PL-Wu RM 4142	
11.	Mf. 2011	PL-Wu RM 4143	
12.	K. 44	PL-Wn Mus. 396 Cim.	Dedykacja dla o. H. Kniebandla, rkps z biblioteki Schaffgotschów
13.	[nr inw.?] 1938.111	PL-Wu RM 8135	Konkordancje, skryptor i filigrany wspólne z resztą kolekcji
14.	Nr. 64	S-Ssmf MMS 24	Konkordancje, skryptor i filigrany wspólne z resztą kolekcji

Pierwszych jedenaście rękopisów zawiera dawne sygnatury Biblioteki Uniwersyteckiej we Wrocławiu rozpoczynające się skrótami „Mf.” i kolejnymi cyframi począwszy od 2001 do 2011. W przypadku rękopisu Mf. 2001 zostały skatalogowane dwa tomy z muzyką na duet dwóch lutni i każda partia posiada oddzielną książkę rękopiśmienną, stąd nadano im sygnatury Mf. 2001a i Mf. 2001b. Należy również zaznaczyć, że rękopis Mf. 2007 zaginął, ale wiadomo, że znajdowała się w nim kopia z druku pt. *Delitiae testudinis oder Erfreuliche Lautenlust* ESAIASA REUSNERA mł., który wydał ten zbiorek prawdopodobnie w 1668 r., być może w Brzegu¹⁴. Co do rękopisów umieszczonych w tabeli pod numerami 12, 13 i 14, które nie posiadają sygnatur z początkowym „Mf.”, należy włączyć je również w zakres kolekcji. Wskazują na to konkordancje, często wyłącznie z rękopisami z tej kolekcji, ponadto zostały spisane przez tych samych skryptorów, których dukt pisma pojawia się w innych rękopisach krzeszowskich. Świadczą o tym również znaki wodne, które powtarzają się na papierze wykorzystanym w rękopisach z sygnaturami „Mf.” W szczególności nie może być wątpliwości co do rękopisu o dawnej sygnaturze K. 44, w którym znajduje się dedykacja dla cysterskiego mnicha, o. Hermiena Kniebandla, o identycznej treści co w rękopisie PL-WRu 60019 Muz. (*olim* Mf. 2002), który jako jedyny pozostał obecnie w Bibliotece Uniwersyteckiej we Wrocławiu. Jak widać, zbiory te znajdują się obecnie w czterech miejscach: Bibliotece Uniwersyteckiej w Warszawie, Bibliotece Uniwersyteckiej we Wrocławiu, Bibliotece Narodowej w Warszawie oraz prywatnej bibliotece RUDOLFA NYDAHLA w Sztokholmie (*Stiftelsen Musikkulturens Främjande*). Szczególnie istotna w kontekście omawianego tematu jest tabulatura z cieplickiej biblioteki Schaffgotschów, przechowywana obecnie w Zbiorach Specjalnych Biblioteki Narodowej w Warszawie jako *Cimelium*, pod sygnaturą 396 Cim.

Zachowała się w nim metryczka, której treść zawiera nazwiska osób korzystających z tego rękopisu (il. 4).

¹⁴ JOACHIMIAK, *W sprawie identyfikacji*, s. 39–50.



II. 4. Metryczka z rękopisu PL-Wn Mus. 396 Cim., olim K. 44

Byli to: dr HANS ERDMANN GUCKEL: 25 maja 1917 r., ERNST KIRSCH z Wrocławia: 1920 r., dr KARL GERHARTZ z Bonn nad Renem: 1924 r. oraz ERICH GUTTMANN z Jeleniej Góry: 28 sierpnia 1925 r.¹⁵ Na metryczce rękopisu zapisano również bibliograficzny odsyłacz do czasopisma „Monatsschrift für Musikgeschichte”, poprawiony ołówkiem na poprawną nazwę „Monatshefte für Musikgeschichte” z 1901 r., gdzie na s. 93–95 znajduje się artykuł Wilhelma Tapperta. Autor ten napisał w nim, że

rękopiśmienny zbiór krzeszowskiego cysterskiego mnicha Hermanna Kniebandla (który w 1737 był proboszczem w Cieplicach) zawiera 280 utworów lutniowych, w tym 90 menuetów! Rękopisu oznaczonego jako K 44 używałem wielokrotnie w otwartej do wolnego użytku bibliotece w Cieplicach (na Śląsku). Mógł on zostać spisany ok. 1700 roku¹⁶

Później, bo w 1928 r., HERIBERT RINGMANN dotarł również do tego rękopisu, co zaznaczył w swoim artykule o nieznanach skarbach muzycznych na Śląsku¹⁷, jednak odnośnika do tego artykułu nie zaznaczono już na wspomnianej metryczce tabulatury. Jeśli chodzi o okres, kiedy Tappert pracował nad tym rękopisem, to RUDOLF WALTER, a za nim EWA BIELIŃSKA-GALAS, podali informacje, iż miało to

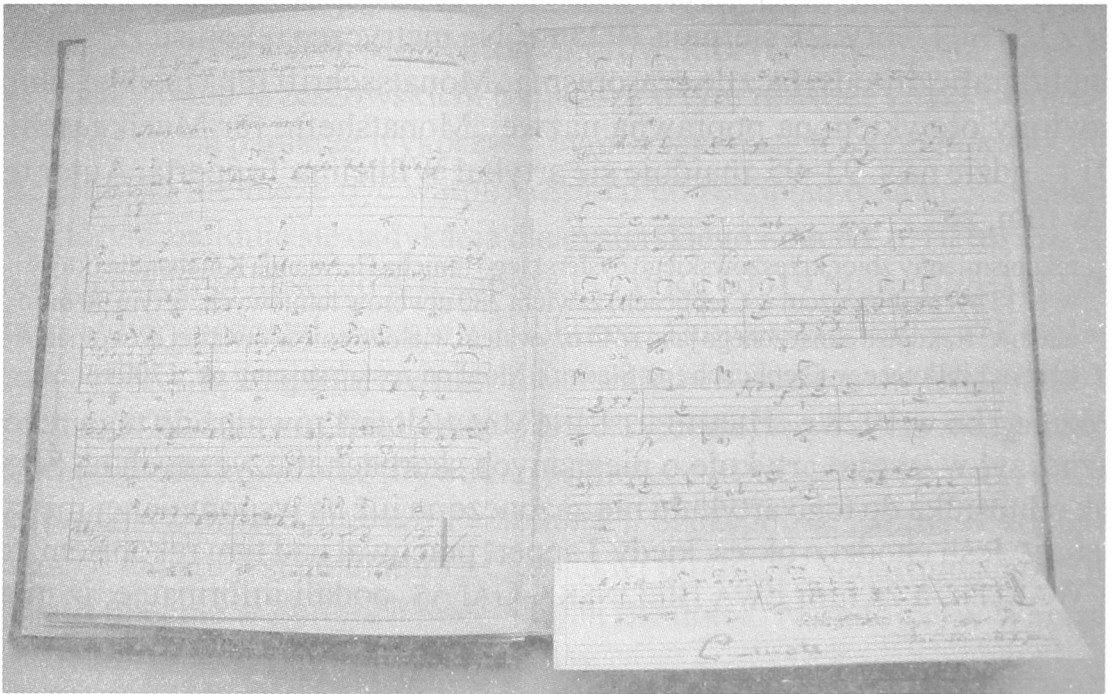
¹⁵ Metryczka rękopisu o sygn. PL-Wn Mus. 396 Cim., umieszczona przed kartą tytułową.

¹⁶ W TAPPERT, *Die Minueta kein Menuet*, „Monatshefte für Musikgeschichte” 33 (1901), s. 93–95: „[s. 93:] Die handschriftliche Sammlung des Grüssauer Cisterzienser-Mönches Hermann Kniebandl (1737 was er Prior in Warmbrunn) enthält 280 Lautenstücke, darunter 90 Me- [s. 94] nuette! Das Manuscript, signiert K 44, benützte ich wiederholt in der freiständesherrlichen Bibliothek zu Warmbrunn (Schlesien). Es dürfte um 1700 geschrieben sein.

¹⁷ H. RINGMANN, *Unbekannte Musikschätze in Schlesien*, „Schlesische Monatshefte” 5 (1928), s. 333–335.

miejsce w bibliotece w Cieplicach ok. 1890 r.¹⁸ Nie jest to informacja całkowicie precyzyjna, gdyż bardzo często Tappert datował każdy odpis i żaden nie pochodzi z 1890 r. Najstarsza data kopii sporządzonej przez Tapperta z cieplickiego rękopisu to 10 lipca 1895 r. (f. 59v), natomiast ostatnia to 8 kwietnia 1900 r. (f. 70v). Na tej podstawie można określić, że znajdujące się w berlińskim rękopisie kopie powstały nie podczas jednokrotnego pobytu, ale na przestrzeni niespełna pięciu lat.

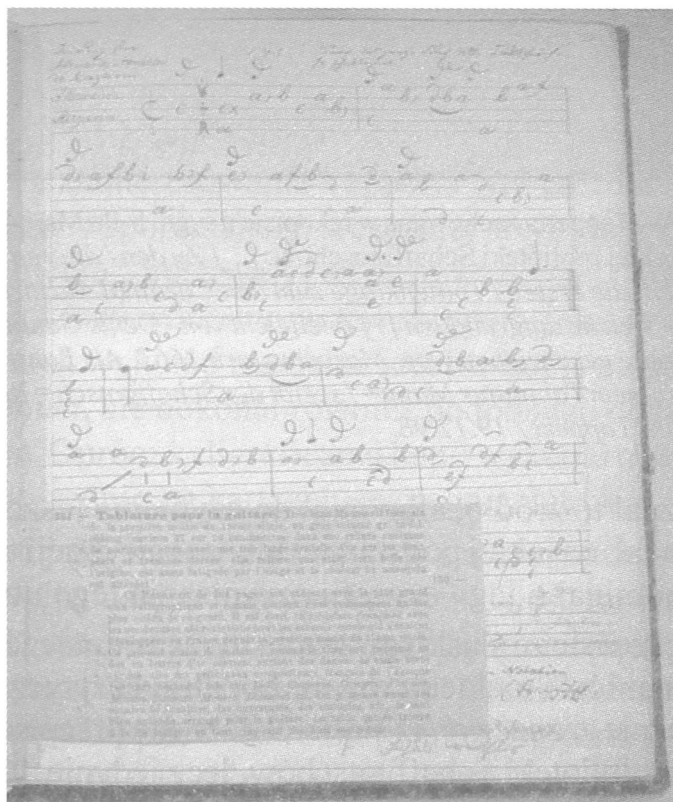
Rękopis Tapperta jest rodzajem źródłowego kolażu lub po prostu prywatnego notatnika bibliotecznego, gdyż znajdują się tam partie z przepisanyymi bezpośrednio na kartki kompozycjami, ale również wklejone są dodatkowe kartki z rękopiśmieniem zapisem muzyki, wycinki artykułów z gazet, a nawet cała drukowana broszura dotycząca kaplicy św. Anny na Grabowcu w Sosnowce (niem. Seidorf). Badacz z Tomaszowa Bolesławieckiego często opatrywał ponadto różne przykłady swoimi spostrzeżeniami, poprawkami i pytaniami. Wielokrotnie Tappert nanosił daty i nazwy miejscowości, które oznaczają prawdopodobnie czas i miejsce ukończenia danego przykładu. Jednym z ciekawszych jest utwór *Tombeau de Mazarin* GAUTIERA, który w śląskim rękopisie zawiera bardzo ciekawą wersję zapisu. Jest w niej określone palcowanie, wiele różnych ornamentów, a także znacząco poszerzona struktura niektórych akordów. Tappert interesował się już tym utworem wcześniej, gdyż w 1884 r. dokonał jego odpisu z rękopisu z Rostocka. Następnie, 12 lipca 1895 r., odpisał wersję ze śląskiej tabulatury i umieścił ją w rękopisie obok wcześniejszej wersji z Rostocka, prawdopodobnie w celu łatwego ich porównywania (il. 5).



Il. 5. [Gautier] *Tombeau de Mazarin*, transkrypcja W. Tapperta „Warmbrunn 12.7.1895”; f. 18v (po lewej) kopia z rękopisu z Rostocka, sygn. D-Rou Ms. Mus. Saec. XVII.18-531 A, f. 40r, f. 19r (po prawej) kopia z rękopisu z Cieplic, f. 44v-45r.

¹⁸ Por. WALTER, *Musikgeschichte des Zisterzienserklosters Grüssau*, s. 161; BIELIŃSKA-GALAS, *Tabulatura lutniowa cysterskiego mnicha Hermanna Kniebandla w zbiorach Biblioteki Narodowej*, s. 135.

W kolejnym dniu przygotował transkrypcję tej kompozycji, ale ukończył ją nie w Cieplicach, lecz w miejscowości Agnetendorf. Po wojnie miejscowość ta początkowo była nazywana Agnieszkowem, a obecnie jest to Jagniątków, od 1998 r. dzielnica Jeleniej Góry. To jednak nie koniec jego poszukiwań konkordancji tej kompozycji. Na stronie następnej berlińskiego rękopisu można zobaczyć odpis tego samego utworu, ale w wersji na gitarę barokową (il. 6).

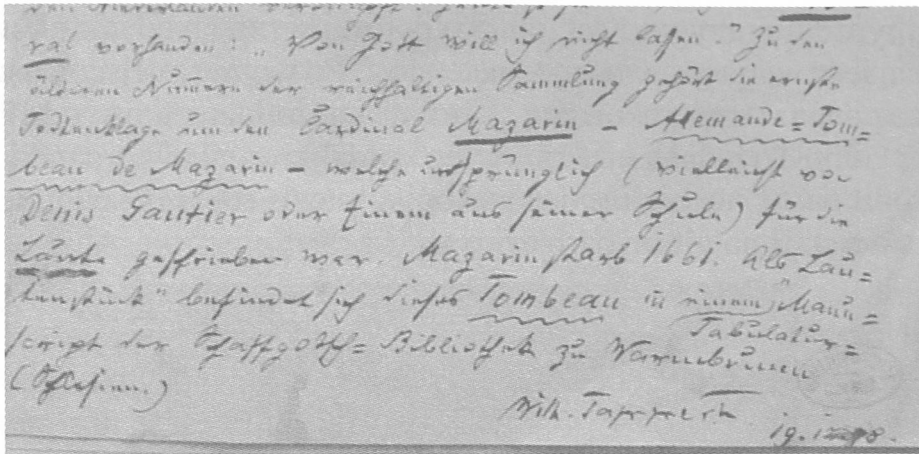


Il. 6. [Gautier] *Tombeau de Mazarin*, sygn. D-B Mus. ms. 40277, f. 20r kopia W. Tapperta, 16.12.1898 — odpis W. Tapperta z rękopisu F-Pn Ms. 844.

Omawiany badacz zaznaczył tam również, iż całe źródło zawiera 342 utwory na gitarę w notacji tabulatury francuskiej. Tappert odpisał tę kompozycję 16 grudnia 1898 r., a trzy dni później sporządził notatkę, która wciąż obecna jest w rękopisie przechowywanym w paryskiej *Bibliothèque Nationale*, gdyż z tego rękopisu pochodzi konkordancja na gitarę barokową (il. 7).

W notatce tej prezentowany autor wspomina również o kompozycji zapisanej w śląskim rękopisie, który przechowywany był wówczas w bibliotece Schaffgotschów w Cieplicach, a także zasugerował, że utwór ten może być przypisany Denisowi Gautierowi, co w kontekście najnowszych badań wydaje się dość wyjątkowe, gdyż jeszcze do niedawna uważano tę kompozycję za anonimową, do czasu, aż udało się odnaleźć konkordancję tego utworu z zapisanym nazwiskiem „Gautier”¹⁹

¹⁹ Dzięki poznaniu zawartości odzyskanego rękopisu z berlińskiej *Sing-Akademie* sygn. D-B 4060 ze zbiorów w Kijowie możliwe było dotarcie do materiału umożliwiającego dalsze badania nad kompozycją *Tombeau de Mazarin* ze szczególnym uwzględnieniem aspektu przypisania tej kompozycji Gautierowi.



- II. 7.** Notatka autorstwa W. Tapperta zachowana w rękopisie o sygn. F-Pn Ms. 844 zawierająca wzmiankę o rękopisie z cieplickiej biblioteki Schaffgotschów: [...] *Zu den / alteren Nummern der reichhaltigen Sammlung geht die ersten / Todtenklage zum den Cardinal Mazarin – Allemande = Tombeau de Mazarin – welche aufgründlich (?) (vielleicht von / Denis Gautier oder Einem aus seiner Schule) für die / Laute geschrieben war. Mazarin starb 1661. Als Lau = tenstück befindet sich dieses Tombeau in einem Tabulatur Manuscript der Schaffgotsch = Bibliothek zu Warmbrunn (Schlesien.) / Wilh. Tappert / 19.12.98.*

Tappert więc albo znał to źródło, albo miał do czynienia jeszcze z innym przekazem. Mimo iż nie podał, na jakiej podstawie dokonał atrybucji tej kompozycji, nikt dotychczas nie wspominał o jego sugestii przypisania tego utworu Gautierowi.

W odpisanym rękopisie ze śląskiego źródła można odnaleźć wiele korekt utworów, które Tappert naniósł i niekiedy również opatrzył krytycznym komentarzem. Należy jednak wyraźnie zaznaczyć, iż śląski badacz nie przepisał, niestety, całej tabulatury lutniowej z biblioteki Schaffgotschów, lecz jedynie 46 kompozycji. Są to następujące gatunki, które w poniższej tabeli zostały ułożone w kolejności pokazującej ilość skopiowanych utworów (tab. 2).

Tab. 2. Utwory znajdujące się w rękopisie Wilhelma Tapperta D-B Mus. ms. 40277

L.p.	Gatunek	Ilość utworów	Strony w rękopisie D-B Mus. ms. 40277	Strony w rękopisie PL-Wn Mus. 396 Cim. olim K. 44
1.	Menuet	13	ff.: 11r, 12r, 22r, 42r, 45r, 46r, 53r, 55r, 72v, 73r, 76r, 86v, 91r, 94v	ff.: 22v, 27v-28r, 47v-48r, 84r, 115v-116r, 133v-134r, 226r, 246v, 258v-259r, 290r, 85r, 96v-97r
2.	Aria	6	ff.: 41r, 53r, 70v, 71r, 84r, 85r, 85v, 87r, 92v-93r	ff.: 76v-77r, 119v, 145r, 292v, 292r
3.	Bouree	6	ff.: 44r, 49r, 77r, 80r, 92v-93r	ff.: 157r, 157v-158r, 264v-265r, 242v-243r, 97v
4.	Courante	4	ff.: 51r, 52r, 58v, 59r, 62v	ff.: 152v-153r, 184v-185r
5.	Gigue	4	ff.: 29r, 44r, 55r, 91r	ff.: 69v-70r, 155r, 138v-139r, 98r
6.	Echo	3	ff.: 60r, 66r, 67r	ff.: 177v-179r, 208v-209r, 199r
7.	Marche	3	ff.: 13r, 46r, 48r	ff.: 28v-29r, 118v
8.	Gavotte	1	f. 16r	f. 45v-46r

9.	Pastorelle	1	f. 27r	f. 61v-62r
10.	Prelude	1	f. 25r	f. 59v-60r
11.	Retirade	1	f. 47r	f. 158v-159r
12.	Spanioletta	1	f. 32r	f. 100r-105v
13.	Tombeau	1	ff.: 17r, 18v, 19r, 20r	f. 44v-45r
14.	Trezze	1	f. 60r	f. 165v-166r

Widzimy zatem, że pośród przepisanych utworów dominują menuety, co pozwala przypuszczać, że zainteresowania Tapperta tym tańcem nie były wyłącznie akcydentalne na okazję wspomnianego wcześniej artykułu z 1901 r. w „Monatshefte für Musikgeschichte”, ale trwały już dużo wcześniej. Niektóre kompozycje badacz przepisał kilka razy, zarówno w transkrypcji, jak i w zapisie tabulaturowym, a dla części z nich wykonał niemalże idealne kopie na papierze kalkowym. Jedną z nich jest *Menuet*, ale dokonał również podobnego odpisu karty tytułowej cieplickiego rękopisu. Oprócz kaligraficznej kopii wykonał również odpis na zwykłym papierze, bezpośrednio na kartkach swojego notatnika.

Wilhelm Tappert, jako skrupulatny badacz, starał się przy rozpoczęciu każdej grupy utworów w nowej tonacji wypisywać gatunki i ilość zapisanych kompozycji. Można zauważyć również, iż niektóre szczególnie go interesowały, gdyż zostały kilka razy przez niego zapisane. Jedną z nich jest *Courant des forgerons*, wpisany w tabulaturze lutniowej z Cieplic dwukrotnie, a przez Tapperta w jego rękopisie—notatniku aż sześciokrotnie (f. 51r, 52r, 58v, 59r, 60r, 62v). Utwór ten można przypisać JOHANNOWI ANTONOWI LOSY VON LOSINTHAL²⁰

Nachlaß Tappert to zbiór, który zawiera nie tylko istotne informacje prezentujące szerokie spektrum działalności urodzonego na Śląsku Wilhelma Tapperta, ale jest również niezwykle cennym źródłem informacji do badań nad szeroko rozumianą kulturą muzyczną Śląska. Dokonując wielu odpisów z materiałów rękopiśmiennych i drukowanych, Tappert korzystał często ze zbiorów, do których obecnie nie ma już dostępu. Jest to zatem w wielu przypadkach wręcz bezcenne źródło informacji. W kontekście sporządzonej przez niego kopii z tabulatury lutniowej przechowywanej wówczas w bibliotece Schaffgotschów w Cieplicach Śląskich należy wskazać na jego liczne dopiski przy odpisanych utworach, sugestie zaznaczone przy ich transkrypcjach, poprawki błędów, a także zebrane informacje na temat ogólnego kontekstu śląskiej tabulatury lutniowej. Niektóre kompozycje lub ich fragmenty Tappert przepisał kilka razy, opisując je w sposób, który pozwala czasami poznać nieco bliżej metody jego pracy, np. próby identyfikacji symboli ornamentów stosowanych przez skryptorów. Zainteresowanie Tapperta tym rękopisem wskazuje

²⁰ JOACHIMIĄK, *A Week from the Blacksmith's Life*, s. 215–255.

nie tylko na jego świadomość i orientację w zasobach śląskich muzykaliów²¹ To również przykład recepcji i znaczenia muzyki lutniowej wykonywanej na Śląsku w XVIII w. w środowisku cystersów krzeszowskich, o czym świadczy odpis 46 utworów z cieplickiego rękopisu, z czego aż 13 to menuety, które Tappert przepisał na przestrzeni niespełna pięciu lat końca XIX w. Badacz ten doskonale wiedział, że Śląsk był jednym z ważniejszych ośrodków w Europie, gdzie lutnia, zarówno w obsadzie solowej, jak i kameralnej, była bogato reprezentowana zwłaszcza w okresie baroku.

Nachlaß Tappert:

About the Copy of the Lute Tablature from the Schaffgotsch's Library in Cieplice Dedicated to Cistercian Monk Father Hermann Kniebandl

Summary

The article is devoted to one of the lute music manuscript which comes from the lute tablatures collection of Krzeszów (Grüssau) Cistercians from the 18th century. It is kept now at the National Library in Warsaw (call number: PL-Wn Mus. 396 Cim.) but until World War II it was placed in the Schaffgotsch's library collection in Cieplice Śląskie (Bad Warmbrunn). There it was made available for the public as a lute tablature with the call number K. 44. This manuscript aroused interest of, among others, a famous bibliophile, lute music lover and researcher Wilhelm Tappert (19.02.1830 – 27.10.1907). He was of the Silesian origin because he was born in Tomaszów Bolesławiecki (Thomaswaldau) in the Lower Silesia. During his research on this manuscript since July 10th, 1895 until April 8th, 1900 he stayed in neighboring Agnieszków (Agnietendorf) — since 1998 a district of Jelenia Góra city (Hirschberg). He placed his own remarks, notes, transcriptions, copy of pieces and printed brochures in his notebook which now functions as a manuscript in the „Nachlaß Tappert” collection preserved in the *Staatsbibliothek Berlin – Preussischer Kulturbesitz* under call number D-B Mus. ms. 40277. This manuscript has not been a subject of a detailed research until now. It has been only mentioned by researchers that it exists in general.

The research has shown that the manuscript D-B Mus. ms. 40277 does not contain a copy of all pieces from the lute tablature of the 18th century. There are only 46 works, moreover, the vast majority of their genres are minuets (13). The copy of the Silesian manuscript was also a pretext to reach for Wilhelm Tappert's collection, what allowed to pay attention to his broad journalistic, scientific, artistic and especially bibliophile activity. *Nachlaß Tappert* is a collection which contains not only information which present a huge spectrum of Wilhelm Tappert's work, but it is also an extremely valuable information source for doing research on the history of lute music. While making many copies of handwriting and printed sources Tappert used the collections which are unavailable now. His huge heritage appears to be a priceless information source about the lute music history and also about the musical culture of Silesia together with folk music.

²¹ Niewykłuczone, że przyczyniły się do tego spotkania z Siegfriedem Dehnem w ramach lekcji z teorii muzyki.