

Liturgia Sacra 4(1998), s. 271-277

MARTA PODSTAWA

IKONOGRAFIA PRZEDSTAWIENIA *SALVATOR MUNDI*

Najbliższy krąg przedstawień *Salvator Mundi*, który obejmuje obraz z Muzeum Diecezjalnego w Opolu, zatacza sztuka XV wieku zarówno w Niderlandach, jak i w całej Europie, w tym również w Polsce. Obraz Chrystusa z Marią Mistrza z Flemalle zaliczany jest do najwcześniejszych i datowany jest na lata 1430–1438¹. Głowa Chrystusa o długich włosach i brodzie zbliża obraz do „Świętego Oblicza” z ołtarza awiniońskiego². Maryja z lewej strony zwraca się ku Chrystusowi, który błogosławi prawą ręką, podczas gdy lewa ręka spoczywa na czymś, co obecnie jest niewidoczne, gdyż brakuje dolnej części obrazu (mógł to być parapet, Biblia lub kula)³. Płaszcz Chrystusa spina owalna brosza z wypukłego kryształu lub szkła, na której widnieje odbicie okna jako prostokątnej powierzchni światła podzielonej na cztery kwadraty czarnym krzyżem.

Pierwsze pełne sformułowanie tego typu ikonograficznego pojawia się w tryptyku Rogera van der Weyden namalowanego dla Jean'a de Braque około 1450 roku⁴. Centralna kwarta ołtarza przedstawia Chrystusa pomiędzy Maryją a św. Janem Ewangelistą, na bocznych skrzydłach ukazany jest św. Jan Chrzciciel i św. Maria Magdalena. Wszystkie postacie sportretowane są jako półfigury na tle krajobrazu. Jezus emanuje powagą unosząc prawą rękę w geście błogosławieństwa, w lewej dło-

¹ W Pennsylvania Museum of Art, Jonson Collection, Filadelfia; C. GOTTLIEB, *The Mystical Window*, s. 314, fig. 1; MIODOŃSKA, *Rex Poloniae w Dekoracji malarskiej graduatu Jana Olbrachta i pontyfikatu Erazma Ciołka*, Kraków 1979, s. 91.

² P.E. RINGBOM, *Icon to Narrative*, Acta Academiae Abonensis, ser. A, t. XXXI, nr 2, Abo Akademi 1965, s. 172.

³ GOTTLIEB, *dz. cyt.*, s. 314.

⁴ W Luwr, Paryż; *tamże*, s. 315; RINGBOM, *dz. cyt.*, s. 172; MIODOŃSKA, *dz. cyt.*, s. 91.

ni trzyma od dołu kulę zwieńczoną małym krzyżykiem. Wykonana z jednolitego, nieprzeźroczystego materiału zawiera odbicie okna, motyw, który Roger przejął od Mistrza z Flemalle. Inskrypcja wokół głowy Chrystusa *Ego sum panis vivus qui de coelo descendit* („Ja jestem chlebem żywym, który zstąpił z nieba” — J 6,51) identyfikuje Go jako Zbawiciela⁵. Roger van der Weyden był pierwszym malarzem, który namalował *Salvator Mundi*.

Od połowy XV wieku powstaje wiele wizerunków *Salvator Mundi* zamawianych najczęściej do prywatnych kaplic i domów. Temat ten został rozwinięty w kręgu Derica Boutsa, a Quentin Massys nadał mu nowe znaczenie. Z ascetycznego Zbawiciela Boutsa i Gerarda Davida stworzył trwały wizerunek emanującego majestatem Pomazańca Bożego⁶. Ukazuje on na jednolitym tle Chrystusa w półpostaci o oddalonym i wizjonerskim spojrzeniu oraz idealnych proporcjach delikatnie wy-modelowanej twarzy. Prawa ręka Jezusa uniesiona jest w geście błogosławieństwa, lewą rękę wyciąga ponad kryształową kulę zwieńczoną bogato dekorowanym krzyżem. Kula ta zawiera w sobie krajobraz oraz odbicie okna. W podobny sposób przedstawiał *Salvator Mundi* Joos von Cleve (np. „Chrystus jako *Salvator Mundi*” z około 1515 r. w Luwrze w Paryżu). Na jego obrazach, tak jak u Massysa, Chrystus w półpostaci błogosławi prawą dłonią, w lewej trzyma zwierciadlaną kulę świata zawierającą krajobraz oraz odbicie okna. Jednakże Joos von Cleve poprzez drobne modyfikacje hieratycznego schematu zmienia majestatycznego Jezusa Quentina w młodzieńczego i pełnego łagodności Zbawiciela⁷.

Salvator Mundi jest w zasadzie samodzielnym wizerunkiem Wcielonego Syna Bożego. Nie brak jednak przedstawień, w których Zbawicielowi towarzyszy asysta świętych. Od dyptyków wywodzą się przedstawienia *Salvator Mundi* z Maryją wstawiającą się za ludźmi⁸. Z misją odkupienia i ideą wstawiennictwa związane są postacie św. Jana Ewangelisty i św. Jana Chrzciciela, które również pojawiają się obok tej postaci⁹. Hans Memling w tryptyku z Najera namalowanym około 1490 r. umieścił swego Zbawiciela w asyście aniołów¹⁰. Chrystus, ukazany w stroju kapłana

⁵ GOTTLIEB, *dz. cyt.*, s. 315.

⁶ Massys namalował kilka wizerunków *Salvator Mundi*: w Koninklijk Museum voor Schone Kunsten, Ertbom Collection, Antwerpia; w National Gallery, Londyn; w Suermondt Museum Collection of Dr Weber, Akwizgran; w North Carolina Museum of Art, Samuel H. Kress Collection, Raleigh; M.J. FRIEDLÄNDER, *Early Netherlandish Painting*, t. V, *Quentin Massys, Leyden-Brusseles* 1971, s. 32.

⁷ FRIEDLÄNDER, *Early Netherlandish Painting*, t. IX, cz. I, s. 32.

⁸ Np.: *Chrystus i Maryja* mistrza z Flemalle, Museum of Art, Jonson Collection, Filadelfia; *Salvator Mundi i Dziewica Maryja* Petrusa Christusa, Renders Collection, Brugia. Chrystus jako Zbawiciel Świata i Maryja jako Orędowniczka przedstawiani byli także na osobnych tablicach tworzących jednak całość jako dyptyk.

⁹ Św. Jan Ewangelista i św. Jan Chrzciciel pojawiają się w tryptyku Bracque Rogera van der Weyden, Luwr, Paryż. Św. Jan Chrzciciel ukazany jest obok Maryi w przedstawieniu *Salvator Mundi* Ciossarta, Museum Prado, Madryt.

¹⁰ W Koninklijk Museum voor Schone Kunsten, Antwerpia. Podobnie jedna z kwater ołtarza Memlinga w Musee des Beaux — Arts w Strasburgu ukazuje Zbawiciela świata siedzącego pośród czterech aniołów grających na różnych instrumentach.

z koroną na głowie pośród obłoków, króluje na wysokościach. Z obu stron otaczają Go śpiewające anioły. Jako *Salvator Mundi* określają Go gest błogosławieństwa oraz szklana kula z odbiciem okna zwieńczona krzyżem.

W sztuce północnej występuje także wariant ukazujący Odkupiciela w całej postaci. Mistrz Brugijski w 1499 r. przedstawił Chrystusa stojącego na tle niszy¹¹. Nasz Pan błogosławi prawą dłonią, w lewej trzyma Biblię, pod jego prawą stopą znajduje się kula wykonana z solidnego, nieprzeźroczystego materiału z zaznaczonymi trzema kontynentami oraz odbiciem okna. Umieszczony w tle niszy napis *Salvator Mundi, Salva nos* uwydatnia temat obrazu¹². Twórca obrazu z John G. Johnson Collection w Filadelfii ukazał Zbawiciela również w całej postaci, stojącego na tle panoramicznego krajobrazu zbudowanego z elementów o symbolicznej wymowie¹³. Zwierciadlana kula zwieńczona krzyżem trzymana przez Jezusa również zawiera krajobraz oraz odbicie okna.

Odrębny wariant *Salvator Mundi* stanowi przedstawienie nagiego Dzieciątka jako Zbawcy Świata. W tej roli przedstawił małego Jezusa Joos von Cleve na obrazie z około 1518 r. znajdującym się w Dr H. Becker Collection w Dortmundzie¹⁴. Nagi chłopczyk stoi na uskrzydłonej kuli świata zawierającej krajobraz, prawą rączką błogosławi, a w lewej trzyma krzyż. Cechy *Salvator* nadał Dzieciątku także Petrus Christus na obrazie *Dziewica Maryja z Dzieciątkiem* z Muzeum Narodowego w Budapeszcie¹⁵. Nagi Jezus trzymany w ramionach przez Maryję błogosławi prawą dłonią, a w lewej trzyma małą zwierciadlaną kulę zawierającą odbicie okna, zwieńczoną małym krzyżem.

Wizerunki *Salvator Mundi* występowały nie tylko w malarstwie tablicowym, lecz cieszyły się dużą popularnością także w niderlandzkiej grafice i iluminacjach książkowych zwłaszcza w drugiej połowie XV wieku¹⁶. Grafika stosowała oba warianty *Salvator*, półpostaciowy oraz całopostaciowy, natomiast miniatury najczęściej wariant półpostaciowy¹⁷. Wiele *Godzinek* powstałych w środowisku gandawsko-brugijskim (np. w Bodleian Library w Oxfordzie czy w British Museum w Londynie) zawiera przedstawienia Zbawiciela Świata, które ilustrują hymn *Salve Sancta Facies*¹⁸.

Podobne wizerunki *Salvator Mundi* tworzyli artyści francuscy, duńscy, niemieccy, ukazując Chrystusa błogosławiącego z krystaliczną kulą zawierającą świetliste

¹¹ W Museum voor Kunsten, Antwerpia.

¹² GOTTLIEB, *dz. cyt.*, s. 318.

¹³ *Tamże*, s. 318–319.

¹⁴ FRIEDLÄNDER, *dz. cyt.*, t. DC, cz. I, s. 32.

¹⁵ S. URBACH, *Early Netherlandish Painting in Hungarian Museum*, Budapest 1971, s. 6.

¹⁶ MIODOŃSKA, *dz. cyt.*, s. 93.

¹⁷ Np. drzeworyt w *Fasciculus temporum* W. Rolewincka, Kolonia 1479, ukazuje Zbawiciela w całej postaci (*tamże*, s. 95, il. 74); miedzioryt Mistrza E.S. z 1467 r. ukazuje Go w półpostaci (*tamże*, s. 100, p. 26, il. 69).

¹⁸ RINGBOM, *dz. cyt.*, s. 69, 172.

odbicie okna. Można tu wymienić *Salvatora Mundi* Mistrza Ołtarza Akwizgrańskiego z lat 1505–1510 w Wallraf-Richartz Museum w Kolonii czy *Salvator Mundi* z *donatorami* Hansa Kemmera z 1537 r. w Galerii Narodowej w Hannoverze¹⁹.

Hiszpania wykreowała własny obraz *Salvator Mundi*. Charakteryzuje go kula złożona z koncentrycznych sfer stanowiąca obraz kosmosu, a nie tylko świata jak w przykładach niderlandzkiej sztuki²⁰. Siedzący na tronie Zbawiciel Fernanda Gallego, datowany na lata 1480–1500, w Museum Prado w Madrycie²¹, trzyma krystaliczną kulę zwieńczoną krzyżem, w której wpisane są świetliste koncentryczne koła. Centralna, wewnętrzna sfera stanowi ziemię. Kula wszechświata nie zawiera świetlistego odbicia okna. Jednakże artysta wykorzystał ten motyw umieszczając na ścianie pokoju, w którym znajduje się Chrystus, tuż nad kulą okno, przez które wpada do pomieszczenia światło²². Chrystusa Zmartwychwstałego jako *Salvator Mundi* ukazał Pedro Berrugnete na ołtarzu z Franchilla znajdującym się w Palacio Episcopal w Walencji²³. Zbawiciel w półpostaci, nagi, z wyjątkiem przepaski na biodrach i płaszczu, przedstawiony jest z ranami na piersi i rękach. Jego prawa dłoń uniesiona jest w geście błogosławieństwa, lewa obejmuje kulę składającą się z trzech koncentrycznych krystalicznych sfer. Najmniejsza, wewnętrzna, jest eliptycznym ciałem z świetlistym odbiciem okna. Kulę wszechświata wieńczy krzyż ozdobiony sztandarem.

We Włoszech obraz *Salvator Mundi* z kulą świata był rzadkością. Itałskie globy są przeważnie ze zwartego materiału i trzymane od dołu jak jabłko królewskie — symbol władzy, czym różnił się od obrazów na Północy. Tam kula świata jest najczęściej krystaliczna i unosi się bez podtrzymywania, symbolizując w ten sposób wszechświat, na której opiera się ręka Chrystusa²⁴.

Antonello da Messina, wprowadzając północny typ *Salvator* do Italii, nie wybrał bardziej popularnego wariantu z globem, lecz rzadszy, bez żadnych atrybutów (*Salvator Mundi* z Galerii Narodowej w Londynie)²⁵. Zbawiciel błogosławi prawą dłonią, lewą rękę opiera nie na kuli, ale na parapecie. Vittore Carpaccio na obrazie z około 1490 r. umieścił swojego Odkupiciela pośród Ewangelistów i zastosował atrybut *Salvator* — kulę świata²⁶. Stosunkowo mała, trzymana jest jednak od dołu. Wykonana z jednolitego, nieprzeźroczystego materiału, zwieńczona maleńkim krzyżem bardziej przypomina jabłko królewskie niż wszechświat.

¹⁹ ZEHNDER, *Katalog der Altkölner Malerei*, Köln 1990, s. 417–418; RINGBOM, *dz. cyt.*, s. 174; *Herrschaftszeichens von Caesar bis zu Elisabeth II Ein Beitrag zum „Nachleben“ der Antike*, Stuttgart, 1958, il. 105.

²⁰ GOTTLIEB, *dz. cyt.*, s. 325.

²¹ Obraz pochodzi z S. Lorenzo w Toro.

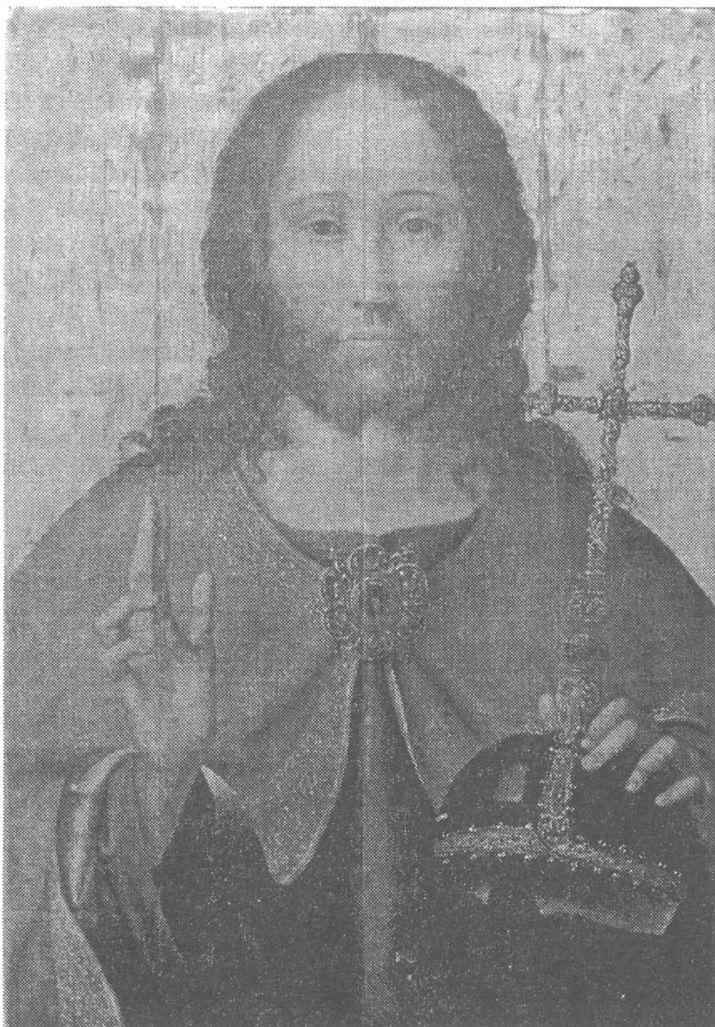
²² GOTTLIEB, *dz. cyt.*, s. 325

²³ *Tamże*, s. 326.

²⁴ *Tamże*, s. 326.

²⁵ RINGBOM, *dz. cyt.*, s. 174.

²⁶ W Conte Contini Bonacossi Collection, Florencja.



Joes von Cleve — *Christus Salvator* (I ćw. XVI w.)

We Włoszech ikonografia *Salvator Mundi* była znacznie mniej stała aniżeli w Niderlandach. Rozwijały się tutaj swobodnie wariacje różnych form²⁷. Jacopo de Barbari rozbudował wizerunek Zbawiciela w narracyjne przedstawienie „Chrystusa żegnającego się ze swoją Matką” w Ca d'Oro w Wenecji. Jezus wygląda jak *Salvator*, ale gest błogosławieństwa jest skierowany nie do widza lecz adresowany do św. Jana²⁸.

Artyści włoscy stworzyli również wariant przedstawiający młodzieńczego Odkupiciela Świata. Przypisywany Marco d'Oggionno wizerunek *Salvator Mundi*

²⁷ RINGBOM, *dz. cyt.*, s. 173.

²⁸ *Tamże*, s. 174.

w Gallerie Borghese w Rzymie ukazuje pięknego młodzieńca z wijącymi się lokami, trzymającego kulę z namalowaną na niej mapą świata. Gest błogosławieństwa adresowany jest ku widzowi, a delikatna atmosfera przedstawienia tworzy intymną więź pomiędzy widzem a podmiotem, nieobecna w konwencjonalnych hieratycznych wizerunkach Chrystusa²⁹. Częściej jednak młodzieńczy *Salvator Mundi* pozbawiony jest atrybutu kuli, a czasami nawet gestu błogosławieństwa, posiada natomiast symbole pasyjne. Obraz namalowany przez Sandro Botticellego w 1480 roku ukazuje Jezusa delikatnie trzymającego koronę cierniową i gwoździe³⁰. Młodzieniec smutno kontempluje te narzędzia męki. Odkupiciel Bartolomeo Bonascia sprzed 1485 roku w Casa Horne we Florencji również posiada aluzje do Męki Pańskiej³¹. Korona cierniowa nałożona jest na głowę młodzieńczego Chrystusa, który podkreśla swoje cierpienia wskazując na rany.

Wszystkie odmiany ikonograficzne *Salvator Mundi* są wizerunkami mającymi przekazywać prawdziwe rysy Chrystusa—Człowieka. W miejsce budzącej trwogę majestatyczności, która wywoływała poczucie dystansu między Bogiem a człowiekiem, pojawiły się tutaj prostota i spokój. Tak pojęte wizerunki Zbawiciela, nie częste w oficjalnym kulcie liturgicznym, spełniały przede wszystkim rolę obrazów dewocyjnych obiektów prywatnego nabożeństwa³².

Wizerunki *Salvator Mundi* w Polsce

Wizerunek *Salvator Mundi* nieczęsto był przedstawiany w sztuce polskiej gotyku. Znane są dwa przykłady malarskie rodzimej produkcji, jeden drzeworyt i cztery miniatury. W katedrze na Wawelu znajduje się malowany na desce obraz *Salvator Mundi* z drugiej połowy XV wieku. Chrystus ukazany jest w całej postaci na złotym tle, a u Jego stóp klęczy postać duchownego fundatora³³. Drugim przykładem jest *Chrystus Zbawiciel Świata* w Muzeum Okręgowym w Toruniu reprezentujący ten sam wariant ikonograficzny. Wykonany przez warsztat toruński drugiej połowy XV wieku przedstawia Zbawiciela w całej postaci z klęczącymi postaciami donatorów u Jego stóp³⁴. Również w całej postaci ukazany jest *Salvator Mundi* z napisem *Ego sum lux mundi* na banderoli drzeworytu w druku krakowskim Floriana Unglera i Jana Sandeckiego z 1522 roku zawierającym *Żywot Pana Jezusa Krysta Baltazara Opecia*³⁵. W typowym ujęciu półfigurowym noszącym cechy „portretowe” ukazuje Zbawiciela świata miniatura w *Graduale* Jana Olbrachta i w *Evangelii-*

²⁹ Obraz ten uważa się za kopię zaginionego obrazu *Salvator Mundi* Leonardo da Vinci, być może wykonaną przy nadzorze mistrza; *tamże*, s. 177.

³⁰ W kolekcji prywatnej; *tamże*, s. 175–176.

³¹ *Tamże*, s. 176.

³² MIODOŃSKA, *dz. cyt.*, s. 94.

³³ *Katalog Zabytków sztuki w Polsce*, t. IV, *Miasto Kraków*, cz. I, *Wawel*, Warszawa 1965, s. 69.

³⁴ MIODOŃSKA, *dz. cyt.*, s. 97, p. 3.

³⁵ *Tamże*, s. 97, p. 3.

starium Piotra Tomickiego (Archiwum Kapitulne na Wawelu). Pierwsza z miniatur jest inicjałem otwierającym tekst mówiący o powołaniu uczniów. Przedstawia Chrystusa nieco więcej niż w półfigurze ze złotą kulą zwieńczoną małym krzyżykiem³⁶. W *Evangelistarium* Tomickiego, iluminowanym w latach 1533–1534 w pracowni Stanisława Samostrzelnika, miniaturzysta ukazał Chrystusa z kryształową sferą zwieńczoną krzyżem, wyłaniającego się spoza kamiennego parapetu, a rama miniatury upodobniona została do okna³⁷. Cechy ikonograficzne *Salvator Mundi* nadał miniaturzysta przedstawieniu Chrystusa na majestacie w *Antyfonarzu* Klemensa z Piotrkowa przeznaczonym dla katedry gnieźnieńskiej, wykonanym w Krakowie w latach 1505–1506 (biblioteka katedralna w Gnieźnie). Zbawiciela adorują przedstawiciele stanów: duchowego i świeckiego, z papieżem i królem na czele³⁸.

Oprócz rodzimej produkcji znane są dwa wizerunki *Salvator Mundi* będące importem. Obraz z Muzeum Diecezjalnego w Opolu, pochodzący z Ligoty Prószkowskiej z pierwszej połowy XVI wieku, ukazujący Chrystusa w półpostaci, błogosławiącego, z kulą świata zawierającą krajobraz, jest dziełem warsztatu niderlandzkiego Joesa von Cleve. Drugi wizerunek *Salvator Mundi* znajduje się w Muzeum Archidiecezjalnym w Katowicach i jest darem parafii śś. Piotra i Pawła w Woszczycach. Chrystus, ukazany w półpostaci na zielonym tle, błogosławi prawą dłonią, a w lewej trzyma kulę z przedstawieniem krajobrazu. Nad głową Zbawiciela widnieje złota wstęga z napisem *Vacate et videte quonia ego sum exaltabor in gentibus ex exaltabor in terra*. Druga biała wstęga przed Chrystusem zawiera słowa: *Salvator Mundi salva nos quisq crucem et sunquinem redemisti nos*. Obraz jest dziełem szkoły północno-saksońskiej będącej pod wpływem sztuki niderlandzkiej, namalowany został w 1626 roku³⁹.

³⁶ *Tamże*, s. 96.

³⁷ *Tamże*, s. 96.

³⁸ *Tamże*, s. 95–96.

³⁹ Informacje o obrazie uzyskałam dzięki zyczliwości dyrektora Muzeum Archidiecezjalnego w Katowicach ks. dr H. Pyki, szkołę i datę powstania obrazu ustaliła Agnieszka Niemczyk w swojej pracy magisterskiej powstałej w 1996 roku na Wydziale Konserwacji Akademii Sztuk Pięknych w Krakowie.