

Janusz Zieliński

## **ANALIZA ZRÓŻNICOWANIA STOPNIA SPÓJNOŚCI PRZEKONAŃ RELIGIJNYCH W GRUPIE MŁODOCIANYCH PRZESTĘPCÓW**

### **1. Uwagi wstępne**

Większość społeczeństwa polskiego określa się mianem katolików, osób pielęgnujących tradycje przodków, które opierają się na wartościach prospołecznych. Dlaczego więc, przy tak wysokim procencie osób prawych, gotowych do pomocy innym ludziom i empatycznie podchodzącym do drugiego człowieka (bliźniego), pojawiają się różnego kalibru przestępcy? Dlaczego wiara chrześcijańska, sama w sobie, nie dla wszystkich jest narzędziem zapobiegającym, kontrolującym i naprawczym zachowań nieakceptowanych społecznie?

Coraz więcej pojawia się pozycji naukowych na temat stosunku przestępców do praktyk religijnych. Charakteryzuje się z różnych punktów widzenia osoby odbywające karę pozbawienia wolności oraz procentowo określa się ich udział w praktykach religijnych. Przedstawia się czyny, jakich dopuszczają się skazani oraz przyporządkowuje się im stopień nasilenia przekonań religijnych<sup>1</sup>. Deklarowana przez przestępców postawa wobec sacrum jest często

---

<sup>1</sup> G.W. Allport, *Osobowość i religia*, Warszawa 1988; S. Ellen, *Seelsorge im Strafvollzug – Zwischenbilanz heutiger Praxis I*, w: *Kirche für Gefangene*, red. G. Diestel, P. Rassow, O. Schtäfer, E. Stubbe, München 1980; M. Foucault, *Überwachen und Strafen*, München 1981; U. Kleinert, *Seelsorger oder Bewacher?*, München 1977; Z. Lasocik, *Praktyki religijne więźniów*, Warszawa 1993; J. Lewandowski, *Blask hostii w murach więzienia*, „Kierunki”, 44 (1989); S. Makridakis, C.S. Wheelwright, *Forecasting Methods and Applications*, New York 1978; S. Otto, *Jugendvollzug*, w: *Kirche für Gefangene*, red. G. Diestel, P. Rassow, O. Schtäfer, E. Stubbe, München 1980; P. Rassow (red.), *Seelsor-*

rozbieżna z ich manifestowanym zachowaniem. Prawdopodobnie u młodocianych przestępców, z przyczyn braku lub błędnej internalizacji społecznie cenionych wartości, mają miejsce kryzysy religijne. Zakładam, że wynika to m.in. z modelu wychowania, który został pośrednio zasygnalizowany w wypowiedziach respondentów. Brak możliwości wglądu w samych siebie czy rozrachunku sumienia przy pomocy nauk religijnych, ułatwia skazanym posługiwanie się szerokim wachlarzem usprawiedliwień, które sprzyjają ich równowadze wewnętrznej. Lęk przed nieznanym, śmiercią, który u niektórych jest regulatorem postaw, nie spełnia swojej funkcji w przypadku osadzonych. Okazuje się, że występujący u większości przestępców „deficyt lęku” czy też popęd wewnętrzny – pokusa – ułatwiają im dokonywanie społecznie niebezpiecznych czynów<sup>2</sup>. Poszukiwania odpowiedzi na powyższe pytania doprowadzają mnie do przeświadczenia o konieczności przeprowadzenia analizy postaw religijnych z punktu widzenia ich spójności. Taka procedura postępowania badawczego została zaproponowana przez W. Chaima<sup>3</sup>.

## 2. Skala Spójności Przekonań Religijnych (SSPR)

Aspektem pomiaru jest tutaj zgodność subiektywnego systemu przekonań z obiektywnym systemem twierdzeń religijnych<sup>4</sup>. Do tego celu wykorzystano skalę złożoną z 44 twierdzeń: 37 sformułowanych pozytywnie i 7 sformułowanych negatywnie. Pomiaru dokonano za pomocą siedmiostopniowej skali Likerta. Na każde twierdzenie jednostka powinna udzielić jednej z siedmiu możliwych odpowiedzi. Liczby od 1 do 7 stanowią składowe wartości do pomiaru, a kontinuum skali pozwala różnicować intensywność ustosunkowań do poszczególnych twierdzeń. Dzięki tej skali możliwe jest wyodrębnienie z badanej struktury podgrup spójnych i niespójnych pod względem przekonań religijnych oraz spójnych negatywnie, a tym samym doszukania się rozwiązania badawczego tej pracy.

---

*ger Eingeschlossen*, München 1987; J. Sikorski, *Kościół nie odtrąca przestępców*, „Kierunki”, 45 (1989); E. Stubbe, *Seelesorge im Strafvollzug – Zwischenbilanz Heutiger Praxis (I und II)*, w: *Kirche für Gefangene*, red. G. Diestel, P. Rassow, O. Schtäfer, E. Stubbe, München 1980.

<sup>2</sup> J. Zieliński, *Analiza postaw religijnych młodocianych przestępców*, w: *Resocjalizacja instytucjonalna – perspektywy i zagrożenia*, red. F. Kozaczuk, Rzeszów 2004.

<sup>3</sup> W. Chaim, *Psychologiczna analiza religijności niespójnej*, Lublin 1991.

<sup>4</sup> Tamże.

### 3. Charakterystyka badanych grup

Wybór terenu badań to nie tylko problem polegający na wyborze odpowiedniego terytorium. Jest to przede wszystkim „(...) typologia wszystkich zagadnień, cech i wskaźników, jakie muszą być zbadane, odnalezienie ich na odpowiednim terenie, u odpowiednich grup społecznych lub w układach i zjawiskach społecznych a następnie wytypowanie rejonu, grup, zjawisk i instytucji jako obiektów naszego zainteresowania”<sup>5</sup>.

Tabela 1. Wiek badanych osób.

Wiek	Grupa zasadnicza (młodociani przestępcy)		Grupa porównawcza (studenci UR)	
	N	%	N	%
18	2	1,7	0	0,0
19	25	20,8	0	0,0
20	19	15,8	28	23,3
21	16	13,3	52	43,3
22	19	15,8	20	16,6
23	31	25,8	15	12,5
24	8	6,67	5	4,2
Ogółem	120	100,0	120	100,0

W przypadku omawianej pracy, całość badanych stanowi 240 osób. Grupę zasadniczą stworzyłem ze 120 skazanych mężczyzn od 18 do 24 roku życia, osadzonych w Zakładzie Karnym w Dębicy. Za grupę porównawczą (120 osób) posłużyli mi studenci Uniwersytetu Rzeszowskiego w takim samym przedziale wiekowym. Szczegółowy rozkład wieku badanych przedstawia tabela 1.

Z danych zawartych w powyższej tabeli wynika, że w grupie młodocianych przestępców najwięcej jest osób w wieku 23 lat (25,8%), zaś w grupie studentów w wieku 21 lat (43,3%). W badaniach najmniej skazanych, bo 2 (1,7%) było w wieku 18 lat, a u studentów w wieku 24 lat (4,2%). W obu grupach zbliżona liczba respondentów reprezentowała wiek 22 lat (skazani 15,8% i studenci 16,6%).

<sup>5</sup> T. Pilch, *Zasady badań pedagogicznych*, Wrocław-Warszawa-Kraków-Gdańsk 1977, s. 70.

Tabela 2. Miejsce zamieszkania badanych osób

Środowisko Zamieszkania	Grupa zasadnicza		Grupa porównawcza	
	N	%	N	%
Wieś	18	15,0	26	21,6
Miasteczko	24	20,0	11	9,2
Miasto	78	65,0	83	69,2
Ogółem	120	100,0	120	100,0

Podział środowiska na wieś, miasto do 12 tysięcy mieszkańców i większe miasto ujawnił proporcję zamieszkania w przypadku badanych osiedlonych w miastach. I tak 65% to skazani, zaś 69,2% stanowili badani studenci. Dysproporcja dotyczyła osób zamieszkujących wieś (skazanych 15% a studentów 21,6%) oraz miasteczka (skazanych 20% a studentów 9,2%).

Tabela 3. Poziom wykształcenia badanych osób

Poziom wykształcenia	Grupa zasadnicza		Grupa porównawcza	
	N	%	N	%
Podstawowe	76	63,3	-	0,0
Zawodowe	28	23,3	-	0,0
Średnie	16	13,3	120	100,0
Ogółem	120	100,0	120	100,0

Aż 63,3% badanych młodocianych przestępców to osoby z wykształceniem podstawowym. W przypadku skazanych pojawia się zależność wyższego poziom wykształcenia do mniejszej liczby badanych (23,3% z zawodowym wykształceniem i 13,3% z średnim). Grupę porównawczą stanowili respondenci z wykształceniem średnim.

Obserwacja badanej populacji wykazała, że występuje znaczne zróżnicowanie struktury rodziny respondentów, co przedstawia tabela 4. Znaczna część respondentów z grupy zasadniczej pochodzi z rodzin niepełnych (25,8% rodzina rozbita, 10,8% brakowało jednego z rodziców).

Tabela 4. Struktura rodziny badanych osób

Struktura rodziny	Grupa zasadnicza		Grupa porównawcza	
	N	%	N	%
Pełna	76	63,3	104	86,6
Rozbita	13	10,8	5	4,2
Brakowało jednego z rodziców	31	25,8	11	9,2
Ogółem	120	100,0	120	100,0

Przyczyny (uwzględniając wcześniejsze rozważania) takiego stanu (np. alkoholizm czy antyspołeczne cechy osobowości rodziców) miały wpływ na obecną sytuację badanych. W grupie porównawczej tylko 15 osób deklaro- wało, że wychowywały się u boku jednego z rodziców (9,2%) i pochodziły z rodziny rozbitej (4,2%).

Tabela 5. Liczba dzieci w rodzinie badanych

Liczba dzieci	Grupa zasadnicza		Grupa porównawcza	
	N	%	N	%
1-2	31	25,8	78	65,0
3 i więcej	89	74,2	42	35,0
Ogółem	120	100,0	120	100,0

Okazuje się, że badani osadzeni w zakładzie karnym częściej wywodzą się z rodzin wielodzietnych (74,2%) w porównaniu z grupą studentów, gdzie odsetek sięga 35%.

Dane zawarte w tabeli 6 wskazują, że status ekonomiczny rodzin bada- nych jest porównywalny. Przeważająca większość (75% młodocianych prze- stępców i 86,6% studentów) określa go jako przeciętny, zaś 23,3% osób z grupy zasadniczej oraz 9,2% z grupy porównawczej jako niski. Załedwie 1,7% skazanych i 4,2% studentów deklaruje wysoki status ekonomiczny swojej rodziny.

Tabela 6. Status ekonomiczny rodziny

Status ekonomiczny	Grupa zasadnicza		Grupa porównawcza	
	N	%	N	%
Wysoki	2	1,7	5	4,2
Średni	90	75,0	104	86,6
Niski	28	23,3	11	9,2
Ogółem	120	100,0	120	100,0

Porównując badane grupy stwierdzono tylko nieznaczne różnice pomiędzy wykształceniem rodziców osób osadzonych i studiujących. Pierwsi z nich w 41,5% to jednostki ze średnim wykształceniem, 37,7% zawodowym i 8,49% podstawowym. Podobnie rozkłada się odsetek w grupie porównawczej (45,6% z średnim wykształceniem i zawodowym nieco niższym, bo 23,9%, od grupy zasadniczej). W przypadku wykształcenia wyższego rodziców skazani deklarowali 11,3%, zaś u studentów procent sięgał 29,3.

#### 4. Analiza i interpretacja wyników badań własnych

Proceduralnie postępując, zgodnie ze strategią badania tego zjawiska zaproponowaną przez W. Chaima (1991), dokonano ze względu na charakter pytań, arbitralnego (spośród pytań ankietowych) wyodrębnienia i podziału twierdzeń zawartych w skali SSPR na trzy kategorie: przekonania podstawowe (PP), przekonania kościelne (PK) i przekonania naturalne (PN). Przy podejmowaniu decyzji posłużono się analizą czynnikową, za pomocą której dokonano klasyfikacji poszczególnych składowych (wchodzących do danej grupy pytań) opisujących wyodrębnione czynniki (C1, C2 i C3 – tabela 7), oddzielnie dla grupy porównawczej i zasadniczej.

Ze skali SSPR wyodrębniono 29 pytań, które ze względu na charakter interpretacji zakwalifikowano do czynnika pierwszego (C1). Odpowiedzi respondentów na te pytania określają wymiar podstawowych przekonań religijnych (PP). Dotyczą one prawd opartych na powszechnej nauce kościoła, przedstawianych w ramach katechez i pielęgnowanych podczas nabożeństw. Stanowią wiedzę ogólną na temat Boga, jego posłannictwa, misji kościoła chrześcijańskiego oraz opartych na Piśmie Świętym możliwości życia doczesnego. Rozpiętość ładunków czynnikowych dla tego przekonania zaznacza się od 0,788 (pytanie nr 33) do 0,500 (pytanie nr 21).

Tabela 7. Wykaz pytań SSPR spośród których zostały wyodrębnione trzy wymiary (PP, PK i PN)

Ładunki czynnikowe (Varimax) (sspr.sta) N = 240					
Wyodrębnienie składowych głównych					
Nr pytania	Czynnik 1	Nr pytania	Czynnik 2	Nr pytania	Czynnik 3
33	0,788	12	0,764	3	0,667
2	0,762	29	0,722	19	0,594
35	0,755	5	0,703	37	0,591
34	0,723	4	0,688	7	0,550
44	0,713	14	0,672	31	0,497
43	0,701	22	0,668	13	0,456
8	0,684	27	0,633	41	0,361
20	0,679	24	0,601	25	0,226
42	0,675	6	0,523	15	0,197
16	0,659	25	0,500	20	0,186
10	0,659	15	0,490	22	0,180
17	0,652	9	0,481	33	0,160
28	0,639	28	0,460	43	0,148
38	0,635	30	0,443	17	0,124
23	0,627	26	0,374	1	0,121
26	0,606	1	0,372	23	0,112
18	0,590	34	0,314	27	0,107
25	0,590	16	0,301	40	0,101
32	0,583	10	0,286	26	0,094
39	0,582	32	0,285	38	0,087
15	0,581	20	0,269	11	0,080
40	0,572	43	0,252	32	0,064
36	0,566	8	0,249	8	0,056
30	0,554	33	0,246	29	0,056
6	0,508	3	0,234	14	0,055
21	0,50	44	0,225	44	0,050
1	0,394	2	0,219	39	0,049
5	0,369	23	0,213	4	0,048
11	0,359	42	0,203	28	0,040
13	0,328	7	0,189	35	0,039
4	0,325	39	0,180	18	0,037
9	0,321	18	0,168	30	0,037
41	0,307	21	0,149	12	0,025
24	0,301	35	0,140	34	0,019
14	0,299	11	0,139	6	0,019

31	0,248	36	0,116	5	-0,012
27	0,207	17	0,111	36	-0,039
12	0,184	38	0,107	21	-0,040
22	0,182	13	0,102	16	-0,062
29	0,154	31	0,070	10	-0,072
37	0,121	40	0,012	2	-0,085
19	0,115	37	-0,036	42	-0,110
3	-0,012	19	-0,077	24	-0,167
7	-0,152	41	-0,261	9	-0,184
War.wyj.	11,972	War.wyj.	6,550	War.wyj.	2,447
Udział	0,272	Udział	0,149	Udział	0,056

Do drugiego czynnika (C2) zostało zakwalifikowanych 10 pytań, które określały wizję badanych na temat przekonań kościelnych (PK). Rodzaj udzielanych odpowiedzi na te pytania wskazywał na stopień wartościowania przez dwie grupy badanych roli kościoła jako instytucji zaspokajającej potrzeby psychiczne społeczeństwa oraz określał poziom świadomości badanych na temat początków i rozwoju religijności. Rozpiętość ładunków czynnikowych dla tej kategorii twierdzeń zawiera się od 0,764 (pytanie nr 12) do 0,500 (pytanie nr 25).

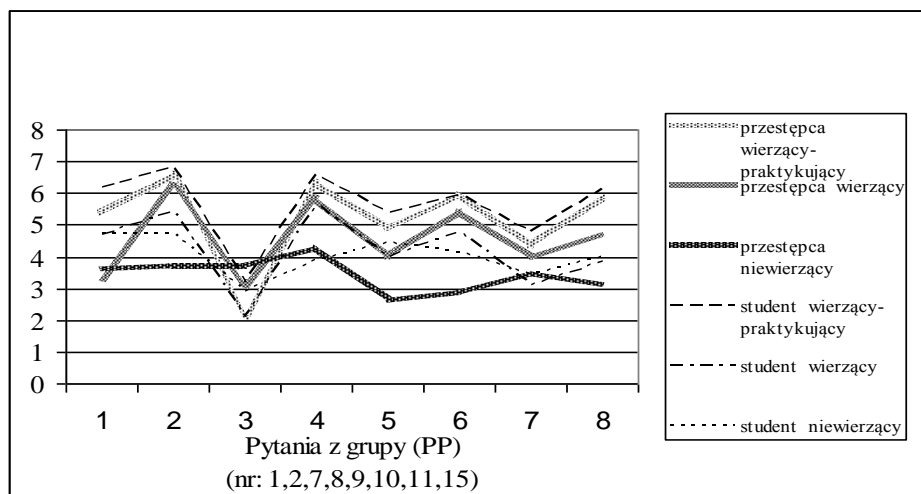
Trzeci czynnik (C3), w skład którego wchodzi 5 pytań, dotyczy – określanych przez W. Chaima (1991) – przekonań naturalnych (PN). Posłużenie się tymi pytaniami pozwoli zapoznać się z opinią respondentów na temat pochodzenia człowieka jego duchowości oraz ustalenia znaczenia kościoła w życiu każdej jednostki ludzkiej. W przypadku twierdzeń naturalnych rozpiętość ładunków czynnikowych zaznacza się od 0,667 (pytanie nr 3) do 0,497 (pytanie nr 31).

#### 4.1. Przekonania podstawowe

W oparciu o najbardziej, zdaniem autora, reprezentatywne cechy (pytania: 2, 8, 10, 17, 20, 25, 28, 33, 35, 38, 40, 42, 43, 44 oraz 45, 46, 47, 48, 49) podzielone zostały zarówno grupa zasadnicza, jak i odniesienia na trzy podgrupy pod względem stosunku do praktyk religijnych: wierzących-praktykujących, wierzących i niewierzących.

Analiza zestawienia średnich odpowiedzi respondentów z grupy zasadniczej i porównawczej na pytania zakwalifikowane do przekonań podstawowych wykazuje, że w większości podgrup badawczych utworzonych po względem stosunku do praktyk religijnych występuje duże podobieństwo

dokonywania wyboru określonej odpowiedzi. Respondenci ci, w zależności od rodzaju przynależności do grupy (młodociani przestępcy lub studenci), zaznaczają odpowiedzi na podobnym poziomie. Występują tylko minimalne przesunięcia rzędu jednego przedziału, a studenci w każdym przypadku zajmują wyższy pułap (na przykład na pytanie nr 1: „Odpowiedzialność za bliźniego jest zadaniem powierzonym przez Boga każdemu człowiekowi”, średnia odpowiedzi przestępców wierzących-praktykujących wyznacza pułap 5,39 a akademików z tej samej podgrupy badawczej 6,16).



Rys. 1. Zestawienie średnich odpowiedzi na pytania z kategorii przekonań podstawowych w poszczególnych podgrupach badawczych

Zdecydowana rozbieżność wyboru dotyczy w tym przypadku ankietowanych niewierzących. Nie występuje jakiegokolwiek podobieństwo pomiędzy jednostkami osadzonymi a studiującymi. W każdym z pytań (PP), jeśli w jednym przypadku krzywa przyjmuje postać progresywną to w drugim regresywną (rys. 1).

Wykorzystując analizę wariancji dla klasyfikacji pojedynczej (ANOVA), a także analizę czynnikową, dokonano porównania odpowiedzi podgrup badawczych, przy czym zmienną niezależną był stosunek do praktyk religijnych (tabela 8). Dzięki takiej procedurze postępowania badawczego uzyskano zbiór wartości testu F (Fishera-Snedocora)<sup>6</sup> oraz odpowiadający mu poziom istotności. Okazuje się, że w zdecydowanej większości pytań występuje statystycznie istotne zróżnicowanie średnich wartości wskazanych

<sup>6</sup> S. Makridakis, C.S. Wheelwrigth, *Forecasting Methods and Applications*, s. 132.

odpowiedzi. Jedynie w stosunku do pytania nr 41 („Bóg nie istnieje”) nie ma podstaw do odrzucenia hipotezy o równości średnich w grupach. Powyższe wyniki wskazują na istotne różnice pomiędzy średnimi wartościami cech grup. Dlatego, chcąc uzyskać informacje o tym, które z porównywalnych średnich populacji są odpowiedzialne za odrzucenie hipotezy zerowej (czyli różnią się między sobą), a które są równe, przeprowadzono jeden z testów z tzw. testów post-hoc (testów wielokrotnych porównań), m.in. testu Scheffe’go<sup>7</sup>.

Tabela 8. Analiza wariancji odpowiedzi respondentów na pytania z grupy przekonań podstawowych (C1)

<b>Analiza wariancji (sspr sta.)</b>		
<b>Istotność efektów z <math>p &lt; ,05000</math></b>		
<b>Pytania C1</b>	<b>Test F</b>	<b>p</b>
PYT1	20,3	0,001
PYT2	20,4	0,001
PYT7	3,1	0,010
PYT8	15,9	0,001
PYT9	6,2	0,001
PYT10	13,0	0,001
PYT11	2,6	0,026
PYT15	18,3	0,001
PYT16	12,0	0,001
PYT17	12,5	0,001
PYT18	7,4	0,001
PYT20	17,1	0,001
PYT23	11,0	0,001
PYT25	21,9	0,001
PYT28	22,1	0,001
PYT30	19,2	0,001
PYT31	6,6	0,001
PYT32	12,4	0,001
PYT33	38,0	0,001
PYT34	24,0	0,001
PYT35	13,0	0,001
PYT36	5,3	0,001
PYT38	7,3	0,001
PYT39	7,7	0,001

<sup>7</sup> S.D. Silvey, *Statistical inference*, Florida USA1994, s. 211.

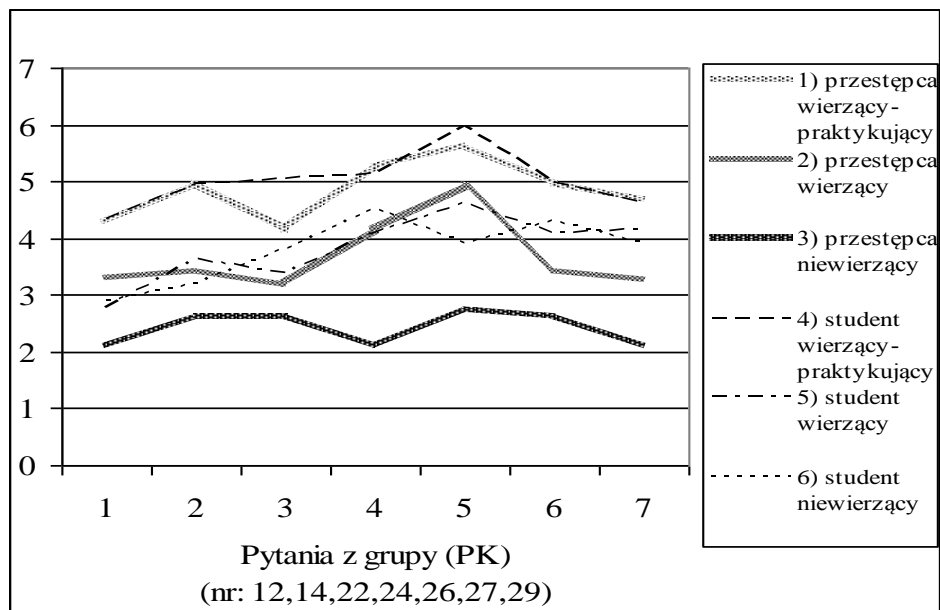
PYT40	8,5	0,001
PYT41	0,8	0,533
PYT42	9,6	0,001
PYT43	25,9	0,001
PYT44	14,8	0,001

Przeprowadzona analiza wspomnianego testu prowadzi do wniosku, że statystycznie istotne różnicowanie odpowiedzi ma miejsce tylko pomiędzy podgrupami osób, które zostały utworzone ze względu na stosunek respondentów do przekonań religijnych. Takiego różnicowania nie można stwierdzić pomiędzy odpowiadającymi grupami studentów i młodocianych przestępców.

#### 4.2. Przekonania kościelne

Poszukując różnicowania spójności przekonań religijnych w dwóch grupach respondentów (młodocianych przestępców – grupa zasadnicza i studentów – grupa porównawcza) dokonano wyodrębnienia twierdzeń (pytań: 4, 5, 6, 12, 14, 22, 24, 26, 27, 29), które zostały zakwalifikowane jako przekonania kościelne. Odpowiedzi na nie określają stosunek ankietowanych do wiary, sposobu postrzegania przez grupy kościoła jako instytucji odgrywającej określoną funkcję społeczną. Poziom wyboru odpowiedzi przez badanych jest subiektywnym miernikiem wartości kościoła w środowiskach przestępczych i akademickich.

W odpowiedziach dwóch grup respondentów na pytania z kategorii przekonań kościelnych występuje duża zgodność z odpowiedziami tych samych grup z kategorii (PP). Jedynie, podobnie jak w zestawieniu średnich odpowiedzi przekonań podstawowych, niewierzący młodociani przestępcy znacząco odbiegają swoim poziomem wyboru od poszczególnych podgrup badawczych.



Rys. 2. Zestawienie średnich odpowiedzi na pytania z kategorii przekonań kościelnych w poszczególnych podgrupach badawczych

Tabela 9. Analiza wariancji odpowiedzi respondentów na pytania z grupy przekonań kościelnych (C2)

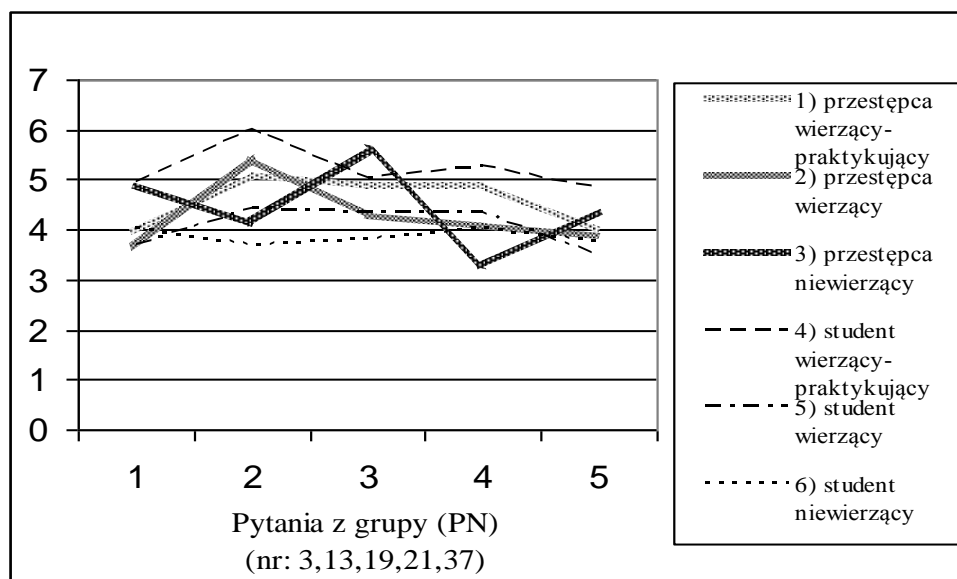
Analiza wariancji (sspr sta.)		
Istotność efektów z $p < ,05000$		
Pytania C2	Test F	p
PYT4	8,0	0,001
PYT5	15,2	0,001
PYT6	15,4	0,001
PYT12	5,6	0,001
PYT14	8,0	0,001
PYT22	6,8	0,001
PYT24	6,9	0,001
PYT26	14,2	0,001
PYT27	5,6	0,001
PYT29	5,3	0,001

Poziom na którym padają odpowiedzi tych ankietowanych to przedział 2-3, a krzywa odbiega kształtem od innych wyników ujętych graficznie.

Stosując taką samą procedurę jak przy analizie pytań z kategorii przekonań podstawowych (analizę wariancji ANOVA, analizę czynnikową i test Fishera-Snedocora) porównano odpowiedzi (PK) podgrup badawczych. Stwierdzono wówczas, iż we wszystkich pytaniach z tej kategorii występuje statystycznie istotne zróżnicowanie średnich wartości wskazanych odpowiedzi. Posługiwanie się w następnym etapie analizy testem Scheffe'go wyjaśniło, podobnie jak w kategorii pytań (PP), że istotne zróżnicowanie odpowiedzi ma miejsce tylko pomiędzy poszczególnymi podgrupami (1) przestępca wierzący-praktykujący, 2) przestępca wierzący, 3) przestępca niewierzący, 4) student wierzący-praktykujący, 5) student wierzący i 6) student niewierzący) ale nie występuje między grupami: zasadniczą i porównawczą.

### 4.3. Przekonania naturalne

Trzecia kategoria pytań, która została wyodrębniona z 44 twierdzeń zawartych w skali SSPR, dotyczy wnętrza człowieka, jego duchowości w wymiarze religijnym. Pojawiają się także w tym kryterium pytania, które pozwoliły określić poziom świadomości badanych na temat genezy rozwoju jednostki ludzkiej i życiowej roli kościoła (pytania nr: 3, 13, 19, 21, 37).



Rys. 3. Zestawienie średnich odpowiedzi na pytania z kategorii przekonań naturalnych w poszczególnych podgrupach badawczych

Ujęcie średnich odpowiedzi ankietowanych na pytania z kategorii przekonań naturalnych (rys. 3) wskazuje na podobieństwo udzielanych odpowiedzi tylko u wierzących i praktykujących badanych. Niewierzący studenci w swoich odpowiedziach odbiegają od dwóch pozostałych podgrup, zaś niewierzący młodociani przestępcy zdecydowanie różnią się od całej grupy badawczej, co obrazuje wykreślona krzywa.

Tabela 10. Analiza wariancji odpowiedzi respondentów na pytania z grupy przekonań naturalnych (C3)

<b>Analiza wariancji (sspr sta.)</b>		
<b>Istotność efektów z <math>p &lt; ,05000</math></b>		
<b>Pytania C3</b>	<b>Test F</b>	<b>p</b>
PYT3	2,4	0,041
PYT13	5,0	0,001
PYT19	2,0	0,085
PYT21	5,9	0,001
PYT37	2,0	0,078

Przeprowadzona analiza wariancji i analiza czynnikowa wykazała, iż w pytaniach nr: 3, 13, 21 („W człowieku nie istnieje nieśmiertelny pierwiastek duchowy”, „Człowiek nie pochodzi od Boga” oraz „Zmarli, którzy nie są potępieni mogą wstawić się za nim do Boga”) występuje statystycznie istotne zróżnicowanie średnich wartości wskazanych odpowiedzi.

W pytaniach dotyczących decyzyjności wiernych (pytanie nr 19 – „Sprawy dotyczące wiary, moralności i sakramentów w Kościele mogą być rozstrzygane przez głosowanie wiernych”) i realiów zbawienia (pytanie nr 37 – „Kościół Jezusa Chrystusa nie jest konieczny do osiągnięcia zbawienia”) pojawia się również zróżnicowanie, lecz w niewielkim stopniu. Analiza dokonana testem Scheffe’go wskazała, podobnie jak przy interpretacji odpowiedzi na pytania z kategorii (PP) i (PK), na istotne zróżnicowanie odpowiedzi pomiędzy podgrupami badawczymi, co nie zostało wyraźnie uwidocznione w przypadku grup zasadniczej i porównawczej.

## 5. Zróżnicowanie spójność przekonań religijnych. Wnioski końcowe

Zróżnicowanie spójności przekonań religijnych można ustalić, według procedury W. Chaima<sup>8</sup>, oceniając konsekwencję i rodzaj udzielania odpowiedzi przez młodocianych przestępców i studentów, w obrębie trzech kategorii pytań (PP, PK i PN). Pojawienie się zgodnych wypowiedzi we wszystkich wymiarach skali SSPR oznacza akceptację systemu przekonań religijnych, a tym samym spójność postawy w zakresie sacrum. Tabela 11 zawiera zestawienie średnich wartości odpowiedzi udzielanych przez ankietowanych w poszczególnych podgrupach badawczych (podgrupy: 1, 2, 3, 4, 5, 6) w kategoriach przekonań: podstawowych, kościelnych i naturalnych.

Tabela 11. Zestawienie średnich wartości odpowiedzi na pytania zawarte w skali SSPR w poszczególnych podgrupach badawczych

Badani	N	Średnia w wymiarach SSPR			Odchylenie standardowe		
		PP	PK	PN	PP	PK	PN
1) przestępca wierzący-praktykujący	66	5,5	5,0	4,6	1,7	1,8	2,0
2) przestępca wierzący	36	4,6	3,8	4,3	1,4	1,5	1,4
3) przestępca niewierzący	18	3,3	2,4	4,4	1,8	1,5	2,1
4) student wierzący-praktykujący	84	5,8	5,2	5,2	1,5	1,7	1,8
5) student wierzący	20	4,4	3,8	4,0	1,4	1,5	1,7
6) student niewierzący	16	3,9	3,8	3,8	1,6	1,6	1,6

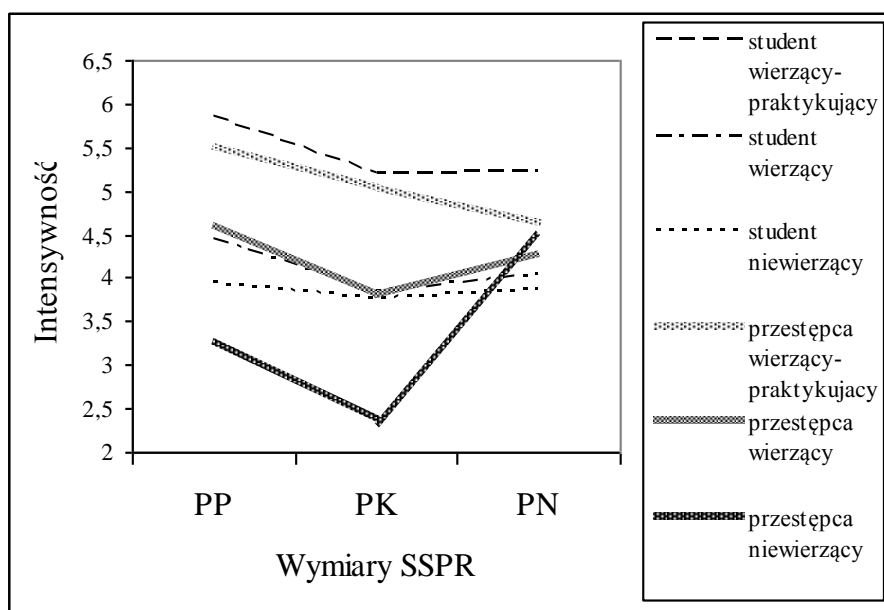
Podgrupa 1 charakteryzuje się wysokim wskaźnikiem intensywności w obrębie przekonań podstawowych. Wśród analizowanych młodocianych przestępców widoczna jest mniejsza intensywność wskaźnika przekonań kościelnych. Zauważalna jest regresja średnich odpowiedzi dotycząca świadomości badanych na temat pochodzenia człowieka i jego duchowości. Taki układ krzywej (rys. 4), o obniżonej średniej wartości w kryterium (PN), pozwala zakwalifikować przekonania tych ankietowanych jako postawy wykazujące pewne oznaki niespójnej religijności.

Przestępcy wierzący (podgrupa 2) posługują się labilną postawą wobec prawd związanych z wiarą chrześcijańską. Jeszcze w kategoriach przekonań podstawowych i naturalnych można byłoby przyznać im wskaźnik spójności, lecz już przekonania kościelne cechuje mniejsza średnia wartość. Ze względu na minimalną zgodność odpowiedzi w poszczególnych kategoriach

<sup>8</sup> W. Chaim, *Psychologiczna analiza religijności niespójnej*, s. 65.

i brak zdecydowania przy ich udzielaniu można tę podgrupę uznać jako umiarkowanie niespójni pod względem postaw religijnych.

W podgrupie 3 wykazano duże zróżnicowanie średnich wartości odpowiedzi w poszczególnych kategoriach pytań. Przekonania podstawowe niewierzących przestępców cechuje niski wskaźnik intensywności. Średnia wartość (PP) dla całej podgrupę wynosi 3,3. Znacznie mniejszą średnią wartość niż w przypadku przekonań podstawowych, osiąga w kategorii przekonań kościelnych. W tej podgrupie opinie na temat przekonań naturalnych przyjmują najwyższy pułap intensywności (4,4). Brak zdecydowania w sprawach duchowości człowieka oraz spór z prospołeczną rolą kościoła, kwalifikuje tę strukturę badawczą do grupy zdecydowanie niespójnej pod względem postaw religijnych.



Rys. 4. Zróżnicowanie systemu przekonań religijnych (PP, PK i PN) w porównywanych podgrupach

W podgrupie 3 wykazano duże zróżnicowanie średnich wartości odpowiedzi w poszczególnych kategoriach pytań. Przekonania podstawowe niewierzących przestępców cechuje niski wskaźnik intensywności. Średnia wartość (PP) dla całej podgrupę wynosi 3,3. Znacznie mniejszą średnią wartość niż w przypadku przekonań podstawowych, osiąga w kategorii przekonań kościelnych. W tej podgrupie opinie na temat przekonań naturalnych przyjmują najwyższy pułap intensywności (4,4). Brak zdecydowania w

sprawach duchowości człowieka oraz spór z prospołeczną rolą kościoła, kwalifikuje tę strukturę badawczą do grupy zdecydowanie niespójnej pod względem postaw religijnych.

Podgrupa 4 zgodnie udzieliła odpowiedzi na pytania z trzech kategorii: PP, PK i PN. Taki rodzaj akceptacji systemu przekonań religijnych i wysoki wskaźnik ich intensywność pozwala określić respondentów z tej podgrupy jako osoby o spójnej postawie religijnej.

Podobnie jak w przypadku wierzących przestępców (podgrupa 2), podgrupa 5 ze względu na brak zdecydowania przy udzielaniu odpowiedzi na temat przekonań kościelnych i niski wskaźnik ich intensywności w dwóch pozostałych kategoriach pytań, zaszeregowuje wierzących akademików do formacji umiarkowanie niespójnej pod względem postaw wobec sacrum. Taki stan może być spowodowany małym zaangażowaniem badanych w pielęgnowaniu swojej wiary.

Podgrupa 6 charakteryzuje się wysoką zgodnością średnich wartości odpowiedzi w poszczególnych kategoriach pytań. Jednak brak zdecydowania podczas udzielania odpowiedzi, czyli niski wskaźnik ich intensywności, klasyfikuje tę formację jako spójną, lecz „negatywnie”<sup>9</sup> pod względem postaw religijnych.

Dzięki takiej procedurze postępowania badawczego zostało wyodrębnionych pięć podgrup o odmiennym zróżnicowaniu spójności postaw religijnych. Dwie z nich diametralnie różnią się od siebie (3, 6), zaś pozostałe tworzą swoistą parę (2-5) lub, na pierwszy „rzut oka”, są do siebie podobne (1, 4). Niewierzący młodociani przestępcy (podgrupa 3) w swoich przekonaniach dotyczących sacrum odbiegają średnią wartością odpowiedzi od pozostałych badanych. Analiza przekonań naturalnych wykazuje labilność postaw wobec wiary, zaś przekonania podstawowe i kościelne bezpośrednio mają wpływ na takie zaszeregowanie tych ankietowanych. Skazani z podgrupy 3 często nie posiadali wyrobionego zdania na temat prawd wiary chrześcijańskiej, istnienia w człowieku czy też nieistnienia pierwiastka duchowego (pytanie nr 3). Ważyli również twierdzenie dotyczące stworzenia człowieka (pytanie nr 13), roli kościoła w życiu każdej jednostki ludzkiej (pytania nr: 19, 37). Wypowiedzi osób z tej podgrupy dotyczące przekonań ogólnych (PP) są bardziej skryzalizowane, zdecydowane. Pewność ta pojawia się w częstszym niż wcześniej brakiem akceptacji określonych twierdzeń zawartych w skali SSPR. Spór ten często dotyczy posłannictwa kościoła, funkcji jakiej spełnia (pytania nr: 7, 9) jak również ważność prospołecznego postępowania (pytania

---

<sup>9</sup> Tamże, s. 39-41.

nr: 38, 40, 44). Często nie zgadzali się z prawdami bardzo oczywistymi dla wyznawców wiary chrześcijańskiej, zaprzeczali rzeczywistemu istnieniu Syna Bożego. Niepojęte dla nich stało się jego zmartwychwstania (na przykład pytania nr: 1, 2, 25, 32, 39, 43). Zdecydowany konflikt zauważono w odpowiedziach z kategorii przekonań kościelnych. Osadzeni z tej formacji wyznaniowej stwierdzili, iż nauka i sakramenty kościoła w żaden sposób nie pomagają w kontaktach z wiarą (pytanie nr 4), a kościół nie ma wpływu na kształtowanie osobowości prospołecznej wiernych (pytanie nr 5) i również jako instytucja nie wskazuje prawidłowej drogi postępowania, opartej na społecznie akceptowanych wartościach (pytania nr: 12, 14).

Pisemna deklaracja niewierzących studentów (podgrupa 6) potwierdza stosunek ich do kościoła i wyznania. Zgodni w każdej z trzech kategorii pytań, konsekwentnie zaznaczając odpowiedzi dotyczące przekonań podstawowych, kościelnych oraz naturalnych dają świadectwo swojej spójności, lecz nieakceptowanej przez ludzi wierzących. Na rysunku 4 wszystkie odpowiedzi tej podgrupy przybierają formę prostej, co pozwala stwierdzić pewną prawidłowość w udzielaniu odpowiedzi. Brak zdecydowania czyli umiarkowany wskaźnik intensywności dostarcza informacji pozwalających ocenić taką postawę za niekorzystną.

Osobnicy z podgrupy 4, na tle całej populacji badawczej, najlepiej wypadli pod względem zgodności przekonań religijnych. Okazało się, że wierzący-praktykujący studenci dokonali wyboru odpowiedzi w trzech wymiarach na podobnych poziomach siedmiostopniowego kontinuum. Zdecydowane podobieństwo tych wyborów dotyczy odpowiedzi z kategorii przekonań kościelnych oraz naturalnych. Odpowiedzi wierzących-praktykujących ankietowanych na pytania z grupy przekonań podstawowych minimalnie różnią się od siebie, co odzwierciedla rysunek 4. Średnia wartość odpowiedzi w tym przypadku jest wyższa na korzyść pozostałych wymiarów SSPR. Wskaźnik intensywności dla tej podgrupy studentów jest najbardziej zbliżony do „modelu oficjalnego”<sup>10</sup>. Wspomniani respondenci z największą pewnością wypowiadają się na temat tzw. prawd rzeczywistych: istnienia Chrystusa (pytanie nr 2) i Boga (pytanie nr 41). Oni również zdecydowanie zgadzają się z tym, że poprzez przyjmowanie kościelnych sakramentów mają możliwość szczególnego kontaktu z Chrystusem (pytanie nr 15). Z minimalnie mniejszym zdecydowaniem odpowiadają na pytania dotyczące duchowości człowieka (pytanie nr 3) i posłannictwo kościoła (pytanie nr 37). Taki rozkład intensywności odpowiedzi w trzech kategoriach przekonań

<sup>10</sup> Tamże, s. 101.

religijnych pozwala stwierdzić, iż wierzących-praktykujących studentów cechują spójne postawy religijne.

Młodociani przestępcy z podgrupy 1, mimo pisemnych deklaracji o swoim stosunku do praktyk religijnych, ze względu na niezgodność wypowiedzi na tematy dotyczące przekonań w trzech wymiarach SSPR wykazują pewne oznaki niezgodności. Wprawdzie, podobnie jak w podgrupie 4, zgadzają się z istnieniem Chrystusa (pytanie nr 2) i Boga (pytanie nr 41) ich średnia wartość odpowiedzi wynosi 5,5, lecz inaczej reagują w przypadku pytań o przekonania naturalne. Tutaj odpowiedzi na pytania dotyczące istnienia pierwiastka duchowego człowieka (pytanie nr 3) oraz roli kościoła w życiu ludzi (pytanie nr 37) przyjęły niską średnią wartość (4,6), pojawia się regresja wskaźnika intensywności, co pozwala stwierdzić, że postawy ankietowanych wykazują pewne oznaki niespójności.

Podgrupy: 2 i 5 charakteryzują się zgodnością odpowiedzi. Wierzący młodociani przestępcy i studenci raczej zgadzają się z tym, że są odpowiedzialni za bliźniego (pytanie nr 1). Prawda wiary dotycząca Chrystusa, który stał się człowiekiem (pytanie nr 8), również nie jest zdecydowanie akceptowana. Można było się spodziewać, iż ankietowani z tej podgrupy badawczej, w porównaniu do przekonań podstawowych i naturalnych, będą udzielać odpowiedzi na temat przekonań kościelnych na poziomie znacznie niższym. Małe zaangażowanie w praktyki religijne spowodowało, iż są niezdecydowani lub raczej nie zgadzają się z twierdzeniem, iż kościół ma wpływ na ich postępowanie (pytanie nr 5). W tych podgrupach rola kościoła, jako instytucji nakreślającej prospołeczną drogę postępowania, nie jest zauważalna (pytanie nr 12). Ludzie ci w życiowo trudnych chwilach nie szukaliby pomocy w kościele, wręcz nie liczą na nią (pytanie nr 22). Znacznie lepiej oceniają oni prawdy naturalne (PN). Pytania (nr: 3,13) dotyczące duchowej natury człowieka osiągnęły średnią wartość 4,0 i 4,3. Reprezentanci podgrup: 2 i 5 mają dylematy z wyborem odpowiedzi dotyczących roli kościoła w osiągnięciu zbawienia (pytanie nr 37).

Dzięki takiej procedurze badawczej osiągnięto zróżnicowanie grup: młodocianych przestępców (grupy zasadniczej) i studentów (grupy porównawczej) pod względem spójności postaw religijnych. Wyloniono formacje: akceptującą przekonania religijne, do której przyporządkowano ankietowanych wierzących-praktykujących akademików, nie zawsze akceptującą przekonania religijne (wierzących skazanych i akademików), negatywnie akceptującą przekonania religijne (niewierzących akademików), z oznakami braku akceptacji przekonań religijnych (wierzących-praktykujących skazanych) oraz nie akceptującą przekonań religijnych (niewierzących skazanych).

## SUMMARY

### **An Analysis of the Differences in the Degree of Consistency of Religious Beliefs in a Group of Juvenile Offenders**

The majority of the Polish people consider themselves to be Catholic and they claim to cherish the traditions of their forefathers, based on pro-social values. If so – given such a high percentage of righteous people, who are eager to help others and approach others (‘fellow human beings’) with empathy and compassion – where do a variety of offenders come from? Why is the Christian faith not a factor which – as such – may prevent believers from committing misdemeanours, as well as control and correct socially unacceptable behaviour?

There is a growing number of scientific publications on the offenders’ attitudes to religious practices. People sentenced to imprisonment are classified using different criteria and then the percentage is determined of those who take part in religious services. Then the offences the convicts have committed are matched with the degree of intensity of their religious beliefs. The attitudes to the faith, as declared by the offenders, are frequently very different from their manifest behaviour.

Juvenile offenders – probably due to the lack or inadequate internalisation of the values appreciated by the society – undergo a religious crisis. I assume that this results from, *inter alia*, the upbringing model indirectly referred to in the respondents’ statements. The lack of the possibility to get an insight into one’s own self or to examine one’s conscience with the use of a religious doctrine makes it easier for the convicts to resort to a wide range of excuses which ensure their internal equilibrium.

It turns out that the ‘deficit of fear’ or a certain internal drive or temptation, which are manifest in the majority of offenders, make it easier for them to embark on socially risky behaviour (J. Zieliński, 2004). My search for the answers to the foregoing questions leads to a conviction that it is necessary to conduct an analysis of the aforesaid religious attitudes in terms of their consistency. Such a research procedure has also been proposed by W. Chaim (1991).