

AGNIESZKA MUC  
Warszawa

## ŚLADEM ŚWIĘTEGO ONUFREGO

W okresie mniej więcej XIII–XVIII w. jednym z bardzo popularnych w Europie świętych był Onufry, czczony m.in. jako patron pustelników, tkaczy, a także panien. Historia tej postaci jest jednak związana z Egiptem i stamtąd jej kult dotarł do krajów europejskich.

Onufry należał do dość licznego grona egipskich pustelników; trzeba jednak zaznaczyć, iż jego tryb życia oraz praktykowany przez niego rodzaj aścezy odbiegał nieco od najczęściej spotykanych przykładów. Ruch anachoretyczny był bowiem zjawiskiem dość różnorodnym. Pierwsi pustelnicy — nie tylko na terenie Egiptu — nie byli podporządkowani żadnej regule, mogli więc sami narzucać sobie pewien tryb życia i sposoby zachowania. Chodzi tu przede wszystkim o zakres i charakter praktykowanych umartwień. Jedni stosowali surowe posty (np. posiłek tylko raz w tygodniu), inni praktykowali długie czuwania modlitewne, odmawiając sobie snu; niektórzy decydowali się na tzw. rekluzję, a więc zamknięcie czy zamurowanie w jakimś pomieszczeniu, grocie, czy starożytnym grobowcu<sup>1</sup>. Do znanych form aścezy należał także stylityzm — życie na specjalnej kolumnie (choć mógł być to również szczyt góry), na której ulokowana była niewielka platforma. Ta forma aścezy została spopularyzowana głównie w Syrii<sup>2</sup>. Natomiast w przypadku Onufrego mamy do czynienia z jeszcze innym wariantem życia pustelniczego, którego najbardziej charakterystyczną cechą było odcięcie się od świata świeckiego poprzez zamieszkanie w głębi pustyni i prowadzenie życia całkowicie zgodnego z naturą. Znakiem tego było m.in. pozbycie się odzieży — za jedyne okrycie służyła świętemu przepaska biodrowa spleciona z liści oraz jego własna broda i włosy. Anachoreta żyjący w taki sposób przez kilkanaście, czy nawet kilkadziesiąt lat, zaczynał przybierać dość dziki wygląd, bardziej przypominając zwierzę niż człowieka. Niektórzy badacze sądzą, iż motyw tzw. *l'homme sauvage*, który występuje w chrześcijańskiej literaturze hagiograficznej opisującej życie takich pustelników, może sięgać swoimi korzeniami pewnych legend istniejących w tradycji wschodniej (m.in. epos o Gilgameszu, legendy hin-

<sup>1</sup> Np. św. Jan z Lykopolis (ok. 305–394 r.); por. m.in.: PALLADIUSZ, *Opowiadania dla Lausosa (Historia Lausiaca)*, tł. S. Kalinkowski (dalej: HL), rozdz. XXXV.

<sup>2</sup> M.in. św. Szymon Słupnik (389–459), św. Daniel Słupnik (409–493), św. Szymon Młodszy (ok. 521–592) i in.; por. m.in.: M. KANIOR, *Historia monastycyzmu chrześcijańskiego*, t. I: *Starożytność (wiek III–VIII)*, Kraków 1993, s. 118–124; H. DELEHAYE, *Les saintes stylites*, Bruxelles 1923 (reprint 1962); E. WIPSYCKA, *Wierni u stóp Symeona Słupnika*, RTK 26 (1979), z. 4, s. 91–117.

duskie), które poznali Żydzi w czasie niewoli babilońskiej i które poprzez Stary Testament przeniknęły do chrześcijaństwa<sup>3</sup>. Jako inne źródło tego motywu wskazywany jest także gnostycyzm z właściwą dla niego pogardą wobec wszystkiego, co materialne — a więc także i ciała<sup>4</sup>. Taki rodzaj ascezy mógł odwoływać się również do Adama i Ewy, a nagość mogła mieć w tym przypadku znaczenie symboliczne, przypominające o stanie pierwotnej szczęśliwości w Raju. Wśród egipskich pustelników wymienić można wiele postaci praktykujących podobny typ umartwień. Do grupy tej należały również kobiety, spośród których najświetniejszym przykładem jest św. Maria Egipcjanka.

Na temat życia św. Onufrego wiemy jedynie to, co przekazał egipski mnich Pafnutios (Pafnucy, Pachucy<sup>5</sup>) w relacji zatytułowanej *Peregrinatio Paphnutiana*<sup>6</sup>. Chcąc poznać życie anachoretów, rozpoczął wędrówkę po pustyni i po wielu dniach marszu spotkał Onufrego. Jak wspomniano wyżej, pustelnik ubrany był jedynie w przepaskę z liści i osłonięty długimi siwymi włosami oraz brodą. Początkowo jego wygląd przeraził Pafnucego. Onufry jednak odezwał się do niego, przedstawił się i zaprosił mnicha do swojej pustelni. Tam opowiedział mu historię swego życia. Dowiadujemy się w ten sposób, iż anachoreta pochodził z rodu królewskiego (perskiego lub abisyńskiego). Zaraz po narodzinach jego ojcu ukazał się demon, który przyjął postać pielgrzyma. Przekonywał on króla, że dziecko pochodzi z nieprawego łoża i aby to sprawdzić należy wrzucić je do ognia. Król postąpił tak, jak polecił mu demon, dziecko jednak ocalało i zostało ochrzczone. W młodym wieku Onufry wstąpił do klasztoru w Hermopolis (Aszmunein), ale po pewnym czasie odszedł stamtąd, aby zostać anachoretą. Prowadzony przez anioła, który był widoczny jako świetlisty promień, spotkał na pustyni eremita, który zaprowadził go do grotty, gdzie od tej pory Onufry miał zamieszkiwać. Tenże eremita przekazał mu wiedzę dotyczącą życia pustelniczego. Przez 60 lat święty żył samotnie na pustyni, a jedynym człowiekiem, którego widywał, był wspomniany pustelnik, który odwiedzał go raz do roku aż do momentu swojej śmierci. Onufry żywił się owocami palmy, która rosła w pobliżu jego samotni. W każdym roku wydawała ona 12 gron owoców — po jednym na miesiąc. Dodatkowym pożywieniem był chleb przynoszony codziennie przez anioła (z okazji wizyty Pafnutiosa została przysłana podwójna porcja chleba). Raz w tygodniu anioł udzielał pustelnikowi komunii. Następnego dnia po przybyciu Pafnutiosa Onufry zmarł. Pafnutios pragnął pochować anachoretę, nie miał jednak żadnych narzędzi potrzebnych do wykopania grobu. W tym momencie jednak zja-

<sup>3</sup> C.A. WILLIAMS, *Oriental affinities of the Legend of the Hairy Anchorite*, 1925–27, *passim*; *Analecta Boll.* 47 (1929), s. 138–141.

<sup>4</sup> *Tamże*.

<sup>5</sup> Imię pochodzące od koptyjskiego *papnute* – „człowiek Boży, sługa Boży”; por.: A. ŚMIESZEK, *Objaśnienie imienia Pafnucy*, „Język Polski” 2 (1914), s. 217–219; A. CIEŚLIKOWA, M. MALEC, K. RYMUT, *Słownik etymologiczno-motywacyjny staropolskich nazw osobowych*, t. II: *Nazwy osobowe pochodzenia chrześcijańskiego*, Kraków 1995, s. 104.

<sup>6</sup> ASanc 520, 522, 525; por. Réau 3/2, s. 1008.

wiły się dwa lwy, które wykopały jamę i zaraz potem uciekły. Pafnutios mógł wówczas urządzić pogrzeb. Mnich pragnął pozostać w tym miejscu i prowadzić podobne życie jak Onufry. Jednak trzęsienie ziemi zniszczyło pustelnię i powaliło palmę, co było dla Pafnutiosa znakiem, iż ma powrócić do swojego klasztoru.

Relacja ta przekazuje oczywiście mnóstwo elementów fantastycznych, które zresztą możemy dostrzec także w innych opowieściach dotyczących życia pustelników. Na pewno jednym z głównych źródeł inspiracji był *Żywoć św. Pawła Pierwszego Pustelnika*, którego autorem był św. Hieronim<sup>7</sup>. W tym dziele również mamy do czynienia z podobnym schematem opowieści: św. Antoni Wielki, uznawany za twórcę ruchu anachoreckiego, wyruszył w wędrówkę, aby odnaleźć człowieka, który prowadził samotne, ascetyczne życie na pustyni, a o którego istnieniu dowiedział się poprzez objawienie. W czasie tej wyprawy spotkał Pawła, nazywanego Pierwszym Pustelnikiem (*Żywoć*, VII–XVI)<sup>8</sup>. Tutaj również pojawia się motyw chleba, który był codziennie dostarczany eremitom w cudowny sposób (tym razem przynosił go kruk; *Żywoć*, X, 2-3). W czasie wizyty Antoniego Paweł zmarł, a grób dla niego został wykopany przez lwy (*Żywoć*, XVI, 2-5). Warto również wspomnieć, iż, jak się uważa, św. Hieronim, pisząc *Żywoć Pawła z Teb*, wiele zaczerpnął z opowieści krążących wśród egipskich mnichów<sup>9</sup>. Mogły one jednak zawierać więcej fantazji niż prawdziwych informacji; nie miały bowiem na celu wiernie relacjonować historii danego anachorety. Ich zamierzeniem było raczej ukazanie pewnego wzorca życia człowieka oddanego całkowicie Bogu<sup>10</sup>.

Nawet jeśli opowieść Pafnutiosa przekazuje więcej fantastyki hagiograficznej niż historycznych faktów z życia Onufrego, to jednak jej znajomość jest istotna dla ikonograficznej interpretacji przedstawień świętego. Jeśli chodzi o rodzime tereny pustelnika, znanych jest kilka takich wizerunków w sztuce koptyjskiej i nubijskiej. Należy tu zaliczyć m.in. malowidło pochodzące z klasztoru św. Jeremiasza w Sakkara. Fresk znajdował się na ścianie północnej celi A i jest datowany na VIII w.<sup>11</sup> Niestety, w pewnej części uległ on uszkodzeniu, ale widoczne są tu najbardziej charakterystyczne cechy wzorca, według którego ukazywany był w sztuce interesujący nas anachoreta. Tak więc — zgodnie z legendą — jest on tutaj nagi, okryty włosami opadającymi niemal do kostek oraz długą brodą. Ręce są uniesione w pozie oranta.

<sup>7</sup> Św. HIERONIM, *Żywoty mnichów Pawła, Hilariona, Malchusa*, tł. B. Degórski, Kraków 1995.

<sup>8</sup> Należy zaznaczyć, że *Żywoć św. Antoniego* autorstwa św. Atanazego nie wspomina nic o takim spotkaniu; por. Św. ATANAZY ALEKSANDRYJSKI, *Żywoć św. Antoniego*; Św. ANTONI PUSTELNIK, *Pisma*, tł. Z. Brzostowska, Warszawa 1987.

<sup>9</sup> B. DEGÓRSKI, *Wstęp*, w: Św. HIERONIM, *dz. cyt.*, s. 24.

<sup>10</sup> Por. M. STAROWIEYSKI, *Apoftegmaty Ojców Pustyni — zagadnienia literackie*, w: *Apoftegmaty Ojców Pustyni*, t. I: *Gerontikon*, tł. M. Borkowska, Kraków 2004, s. 102.

<sup>11</sup> C.C. WALTERS, *Monastic Archaeology in Egypt*, Warminster 1974, s. 132, 292 oraz il. XLIII, s. 294; K. URBANIAK, *Święty Onufry. Ikonografia nubijskiego przedstawienia z katedry w Faras*, *Studia Antiquitatis Christianae 7. Opuscula, fasc. 1* (1986), s. 283; K. WESSEL, *Coptic Art*, New York 1965, X, s. 169.

Ryc. 1. Fresk z klasztoru św. Jeremiasza w Sakkara (A) i jego przerys (B) — po lewej św. Onufry, po prawej św. Makary.



Dwa wizerunki świętego znajdują się na terenie klasztoru św. Makarego (*Deir Abu Maqar*) w obrębie Wadi 'n-Natron. Pierwszy z nich ulokowany jest w kaplicy dedykowanej pustelnikom, która mieści się na drugim piętrze wieży obronnej. Czas jego powstania wyznacza się na 1517 r.<sup>12</sup> Również i tutaj jest to postać nagiego oranta z długą brodą. Natomiast drugie przedstawienie widnieje w północnym sanktuarium kościoła św. Makarego, na jego zachodniej ścianie. Pochodzi ono z XI/XII w.<sup>13</sup> i ukazuje nagą postać z brodą sięgającą do kolan<sup>14</sup>.

Kolejny wizerunek znajduje się na terenie Starego Kairu, na północnej ścianie kościoła św. Menasa<sup>15</sup> Tym razem wokół bioder eremity owinięta jest przepaska z wielbłądziej sierści<sup>16</sup>. Postać osłonięta jest długą białą brodą oraz włosami w tym samym kolorze. Nieco inny jest układ rąk — prawa jest uniesiona w geście błogo-

<sup>12</sup> URBANIAK, *dz. cyt.*, s. 283; G. GABRA, *Coptic monasteries. Egypt's Monastic Art and Architecture*, Kair 2002, s. 61–62.

<sup>13</sup> URBANIAK, *dz. cyt.*, s. 283.

<sup>14</sup> WALTERS, *dz. cyt.*, s. 315; GABRA, *dz. cyt.*, s. 61.

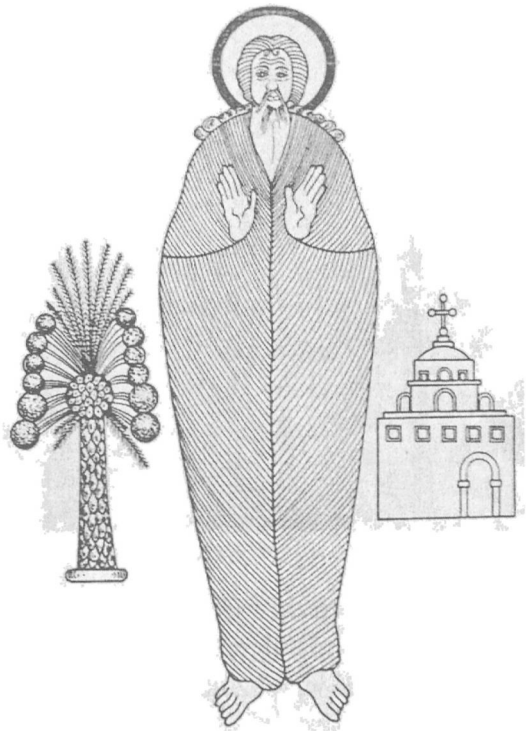
<sup>15</sup> URBANIAK, *dz. cyt.*, s. 283.

<sup>16</sup> A więc nie z liści. Być może jest to nawiązanie do postaci św. Jana Chrzciciela, który był nowotestamentowym pierwowzorem anachorety (por. Mt 3,4; Mk 1,6).

sławieństwa, natomiast w lewej eremita trzyma krzyż. Nawiązaniem do legendy przekazanej przez Pafnutiosa jest widoczna w tyle palma.

Wizerunek świętego ozdobił również katedrę w Faras<sup>17</sup>. Obecnie malowidło to znajduje się w Muzeum Narodowym w Chartumie. Onufry został tutaj przedstawiony w postawie oranta. Stoi zwrócony frontalnie do widza, ręce są uniesione z przodu na wysokość ramion, z dłońmi ułożonymi w geście modlitewnym. Szpiczasto zakończona, biała broda jest tutaj nieco krótsza w porównaniu z wcześniej opisanymi przykładami. Nietypowy jest strój świętego — jest to długa, jasna włosiennica okrywająca całe ciało i tworząca na głowie rodzaj kaptura. Ewentualne wątpliwości co do identyfikacji tej postaci rozwiewa inskrypcja mieszcząca się ponad figurą: „Święty Abba Onufry, sprawiedliwy anachoreta”<sup>18</sup>. Obok pustelnika przedstawione są dodatkowe elementy: kościół (lub klasztor) po prawej stronie fresku oraz palma z 12 gronami owoców. Fresk datowany jest na początek XI w.<sup>19</sup>

Ryc. 2. Fresk z przedstawieniem św. Onufrego z katedry w Faras.



<sup>17</sup> K. MICHAŁOWSKI, *Faras. Die Kathedrale aus dem Wüstensand*, Einsiedeln–Zürich–Köln 1967, s. 152–153, il. 74–75; URBANIAK, *dz. cyt.*, *passim*; M. MARTENS, *Observations sur la composition du visage dans les peintures de Faras (IX<sup>e</sup>-X<sup>e</sup> siècles)*, ET 7 (1973), s. 211–212 oraz il. 37, 204.

<sup>18</sup> Inskrypcja nr 93; por.: URBANIAK, *dz. cyt.*, s. 266; MICHAŁOWSKI, *dz. cyt.*, s. 152; J. KUBIŃSKA, *Inscriptions grecques chrétiennes*, (Faras 4), Warszawa 1974, s. 149–150.

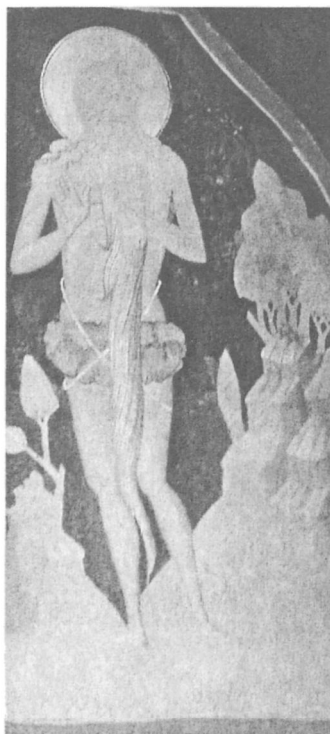
<sup>19</sup> MICHAŁOWSKI, *dz. cyt.*, s. 153.

Jak wspomniano na początku, kult św. Onufrego stał się popularny również poza Egiptem. Jednym z najbardziej znanych wizerunków w sztuce bizantyjskiej jest fresk z kaplicy 28 (tzw. Kościół Węża) w Göreme (Kappadocja), datowany na 1070 r.<sup>20</sup> Ukazuje on typowe przedstawienie nagiego, brodatego anachorety w postawie modlitewnej. Podobny charakter mają także inne wizerunki tej postaci znane z terenu Kappadocji. Jeden z nich namalowany jest na ścianie narteksu, który był niegdyś częścią większej konstrukcji usytuowanej nieco na północ od Qeledjar Kilisse<sup>21</sup>. Natomiast inny można oglądać w świątyni należącej do grupy tzw. „kościółów z kolumnami” w Qaranleq<sup>22</sup>.

Ryc. 3. Fresk z Kościoła Węża w Göreme.



Ryc. 4. Św. Onufry — fresk z kaplicy zamkowej w Lublinie. XV w.



Z Azji Mniejszej i Grecji kult świętego mógł zostać przeniesiony na Sycylię, która przez kilka stuleci była miejscem działalności mnichów bazylikańskich. Od mniej więcej XII w. w sztuce europejskiej pojawia się coraz więcej wizerunków świę-

<sup>20</sup> URBANIAK, *dz. cyt.*, s. 284; M. RESTLE, *Die Byzantinische Wandmalerei in Kleinasien*, t. II, Recklinghausen 1967, tab. 248–249; C. JOLIVET-LÉVY, *Les églises byzantines de Cappadoce: le programme iconographique de l'abside et de ses abords*, Paris 1991, s. 136–137; G. DE JERPHANION, *Les caractéristiques et les attributs des saint dans la peinture Cappadocienne*, *ABol* 55 (1937), s. 1–28; TENŻE, *Églises rupestres de Cappadoce*, t. I, Paris 1925, s. 483, pl. 134, nr 4.

<sup>21</sup> JERPHANION, *Églises*, s. 257.

<sup>22</sup> *Tamże*, s. 400.

tego. Występują one zarówno na obszarze zdominowanym przez prawosławie, jak i w krajach katolickich<sup>23</sup>. Ikony prawosławne wierniej naśladowują wzorzec ikonograficzny, jaki widzieliśmy wcześniej. Przykładem znanym z terenu Polski jest fresk z prawosławnej kaplicy pod wezwaniem Świętej Trójcy na zamku lubelskim, pochodzący z XV w.<sup>24</sup> Znajduje się on na północnej ścianie nawy, po prawej stronie okna. Znow widzimy tu postać ubraną jedynie w przepaskę z liści. Jasne włosy świętego opadają na ramiona, natomiast broda sięga niemal do kostek. Ręce są uniesione do góry w typowym geście modlitewnym. W tle widoczny jest skalisty krajobraz. Warto wspomnieć, iż po drugiej stronie okna umieszczono przedstawienie Pafnuego, który został tu ukazany w stroju mniszym<sup>25</sup>

Innym przykładem jest otaczana szczególną czcią ikona przechowywana w klasztorze prawosławnym w Jablecznej, którego patronem jest właśnie św. Onufry<sup>26</sup>. Pownownie mamy tu do czynienia z postacią oranta odzianego przepaską z liści i posiadającego długą brodę, która tym razem jest spleciona w warkocz. W niewielkim otworze w pobliżu uda postaci umieszczony jest fragment relikwii Onufrego<sup>27</sup>

O ile schemat wizerunku świętego na ikonie pozostaje zasadniczo niezmienny, o tyle przedstawienia spotykane w kręgu katolickim są nieco bardziej zróżnicowane w zależności od epoki i stylu, zachowując jednak kilka charakterystycznych cech: długie, jasne włosy, broda oraz przepaska z liści na biodrach. Dodatkowymi elementami spotykanymi w ikonografii tego świętego mogą być: korona (oznacza królewskie pochodzenie Onufrego), czaszka (symbolizująca pokutę), krzyż, kruk przynoszący chleb, a także kielich z hostią<sup>28</sup>. Przedstawiany bywa także jako postać modląca się lub otrzymująca hostię od anioła. Nawiązując do motywu *l'homme sauvage*, czasami ukazywano świętego na czworakach<sup>29</sup>. Wśród dzieł sztuki znanych z terenu Polski można wymienić m.in. obraz F. Smuglewicza w bazylice Narodzenia NMP w Chełmie Lubelskim<sup>30</sup>, czy dzieło K. Wojniakowskiego w kościele św. Mar-

<sup>23</sup> Zestaw najistotniejszych dzieł sztuki ukazujących postać św. Onufrego można znaleźć m.in. w Réau, s. 1009–1010.

<sup>24</sup> A. RÓZYCKA-BRYZEK, *Freski bizantyńsko-ruskie fundacji Jagiełły w kaplicy zamku lubelskiego*, Lublin 2000, il. 109, 129; TAŻ, *Ikonomia malowideł ściennych w kaplicy Świętej Trójcy na zamku w Lublinie (1418): wątek starotestamentowy i hagiograficzny*, (Zeszyty Naukowe UJ 12. Prace z historii sztuki), Kraków 1976, s. 57–110.

<sup>25</sup> RÓZYCKA-BRYZEK, *Freski*, il. 110, 129.

<sup>26</sup> G. KURPIANOWICZ, K. LEŚNIEWSKI, *Monaster św. Onufrego w Jablecznej*, Jableczna 1995; J. KRAŃCZUK, *Monaster św. Onufrego w Jablecznej*, Warszawa brw. Najwcześniejszą datą związaną z istnieniem klasztoru jest 1498 r.; por. KURPIANOWICZ, LEŚNIEWSKI, *dz. cyt.*, s. 23.

<sup>27</sup> <http://www.orthodox.pl/Monastery/Jableczna.htm>, 5.05.06.

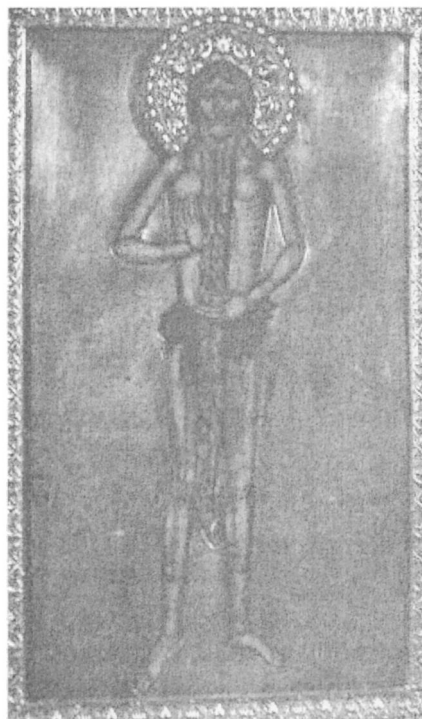
<sup>28</sup> Réau, s. 1009.

<sup>29</sup> *Tamże*.

<sup>30</sup> R. BRYKOWSKI, E. SMULIKOWSKA (wyd.), *Katalog zabytków sztuki w Polsce*, t. VIII: *Województwo lubelskie*, z. 5: *Powiat chełmski*, Warszawa 1968, s. 19.

cina w Warszawie. Innym przykładem jest XVIII-wieczna figura z Gorzanowa, ustawiona na wzgórzu określanym jako Antonówka. Mieściła się tutaj kaplica pod wezwaniem św. Antoniego oraz pustelnia. Przepaska z liści, długie włosy i broda stanowią jedyne okrycie postaci klęczącej i trzymającej w rękach krzyż. U stóp świętego leży księga oraz korona.

Ryc. 5. Ikona z monasteru św. Onufrego w Jablecznej.



Omawiana postać może okazać się interesująca również ze względu na etymologię imienia. W koptyjskich inskrypcjach pojawiają się różne jego formy: Onnofrios, Onnofris, Ouenofer i różne formy pośrednie<sup>31</sup>. Najczęściej imię to jest wyprowadzane od egipskiego przydomka *Wnn-nfr(w)*, który nadawano zmartwychwstałemu Ozyrysowi<sup>32</sup>. To staroegipskie określenie tłumaczone jest jako „Ten, który jest wiecznie szczęśliwy”<sup>33</sup>.

<sup>31</sup> Ta ostatnia forma spotykana jest m.in. w inskrypcjach z ośrodka monastycznego w Bawit; por. m.in.: J. CLÉDAT, *Le monastère et la necropole de Baouit. Notes mises en svre et éditées par Dominique Bénazeth et Marie-Hélène Rutschowscaya*, MIFAO 111, Kair 1999, s. 408.

<sup>32</sup> Por. m.in.: A. GARDINER, *Egyptian Grammar. Being an Introduction to the Study of Hieroglyphs*, Oxford 1957, s. 561; CIEŚLIKOWA, MALEC, RYMUT, *dz. cyt.*, s. 102.

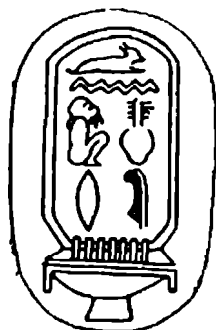
<sup>33</sup> Por. GARDINER, *dz. cyt.*, s. 561.

Ryc. 6. Hieroglificzny zapis imienia *Wnn-nfr(w)*.



Wymienione bóstwo było czczone pod tym przydomkiem w wielu egipskich świątyniach. Jego wizerunki możemy odnaleźć m.in. w świątyni w Abydos — miejscu szczególnie związanym z kultem Ozyrysa. Na północnej ścianie dedykowanej mu kaplicy przedstawiony jest faraon Seti I (panujący w latach 1318–1304 przed Chr.) składający ofiarę przed Ozyrysem *Wnn-nfr*<sup>34</sup>. W Dendera, na zewnętrznych ścianach sanktuarium, ukazanych jest kilka scen o podobnym charakterze — król składa ofiarę Ozyrynowi—Onufremu, któremu tym razem towarzyszy Izyda<sup>35</sup>. Na reliefie znajdującym się w centralnej sali zachodniej kaplicy Ozyrysa (na dachu świątyni w Dendera) ofiarnikiem jest nie król, ale kapłan<sup>36</sup>. Podobny charakter mają reliefy w Edfu (w kaplicy Ozyrysa), gdzie Ptolemeusz IV Filopator oddaje cześć szeregowi bóstw, wśród których znajduje się także *Wnn-nfr*<sup>37</sup> oraz na File (Portyk Nektanebo I)<sup>38</sup>. Imię Ozyrysa—Onufrego odnaleźć można zresztą nie tylko na ścianach świątyń, ale także na skarabeuszach. Przykładem tego typu jest m.in. zabytek przechowywany w Muzeum Narodowym w Krakowie<sup>39</sup>. Jest to duży skarabeusz z głową barana, wykonany z lapis-lazuli, datowany na III Okres Przejściowy lub Okres Późny<sup>40</sup>. Na jego podstawie znajduje się kartusz z tekstem: „*Wn-nfr*, usprawiedliwiony”

Ryc. 7. Skarabeusz z imieniem *Wnn-nfr*. Muzeum Narodowe w Krakowie.



<sup>34</sup> Por. B. PORTER, R.L.B. MOSS, *Topographical Bibliography of Ancient Egyptian Hieroglyphic Texts, Reliefs and Paintings*, t. VI: *Upper Egypt. Chief Temples*, Oxford 1970, s. 15–16, 19.

<sup>35</sup> *Tamże*, s. 63, 80.

<sup>36</sup> *Tamże*, s. 95.

<sup>37</sup> S. CAUVILLE, *La théologie d'Osiris à Edfou*, Kair 1983, s. 37.

<sup>38</sup> PORTER, MOSS, *dz. cyt.*, s. 206–207.

<sup>39</sup> MNK XI-234; por. J. ŚLIWA, *Egyptian Scarabs, Scaraboids and Plaques from the Cracow Collections*, (Zeszyty Naukowe UJ. Prace Archeologiczne 38), Kraków 1985, s. 55–56, pl. XIII.

<sup>40</sup> Skarabeusze z głową barana były popularne głównie za XXV dynastii; por. *tamże*.

Na koniec warto zaznaczyć, że imię Onufry nie jest jedynym, które odwołuje się w taki, czy inny sposób do staroegipskich bogów, a które przeniknęło do świata chrześcijańskiego i rozpowszechniło się również na terenie Europy dzięki kultowi świętych, którzy je nosili. Można tu wymienić przede wszystkim imię Izydor, które powstało z połączenia imienia bogini Izydy z greckim słowem *doron* – „dar”<sup>41</sup>. Znanymi jest kilku egipskich świętych o tym imieniu: m.in. Izydor ze Sketis (IV w.)<sup>42</sup>, czy Izydor z Peluzjum (zm. ok. 449–450 r.) — mnich, teolog, autor ponad 2 tys. listów<sup>43</sup>. Używana była również żeńska odmiana tego imienia. Innym, choć znacznie mniej popularnym przykładem, jest imię Ammon (Amun, Ammonios), które nosiło wielu egipskich mnichów<sup>44</sup>.

### SPIS I ŹRÓDŁA ILUSTRACJI ZAWARTYCH W TEKŚCIE

1. Fresk z klasztoru św. Jeremiasza w Sakkara (A) i jego przerys (B) — po lewej św. Onufry, po prawej św. Makary; za: K. WESSEL, *Coptic Art*, Nowy Jork 1965, pl. X, s. 169 (A); C.C. WALTERS, *Monastic Archaeology in Egypt*, Warminster 1974, il. XLIII, s. 294 (B).
2. Fresk z przedstawieniem św. Onufrego z katedry w Faras; za: K. MICHAŁOWSKI, *Faras. Die Kathedrale aus dem Wüstensand*, Einsiedeln–Zürich–Köln 1967, il. 75.
3. Fresk z Kościoła Węża w Göreme; za: G. DE JERPHANION, *Églises rupestres de Cappadoce*, t. I, Paris 1925, s. 483, pl. 134, nr 4.
4. Św. Onufry — fresk z kaplicy zamkowej w Lublinie, XV w.; za: A. RÓŻYCKA-BRYZEK, *Freski bizantyńsko-ruskie fundacji Jagiełły w kaplicy zamku lubelskiego*, Lublin 2000, il. 109, s. 129.
5. Ikona z monasteru św. Onufrego w Jablecznej; za: G. KURPIANOWICZ, K. LEŚNIEWSKI, *Monaster św. Onufrego w Jablecznej*, Jableczna 1995, s. 20.
6. Hieroglificzny zapis imienia *Wnn-nfr(w)*; za: A. GARDINER, *Egyptian Grammar, Being an Introduction to the Study of Hieroglyphs*, Oxford 1957, s. 561.
7. Skarabeusz z imieniem *Wnn-nfr* — Muzeum Narodowe w Krakowie; za: J. ŚLIWA, *Egyptian Scarabs, Scaraboids and Plaques from the Cracow Collections* (Zeszyty Naukowe UJ. Prace Archeologiczne 38), Kraków 1985, pl. XIII, s. 55.

<sup>41</sup> CIEŚLIKOWA, MALEC, RYMUT, *dz. cyt.*, s. 139.

<sup>42</sup> HL XIX; *Bibliotheca Sanctorum* VII, 1966, 957–959; STAROWIEYSKI, *dz. cyt.*, s. 283–285.

<sup>43</sup> PG 78, 177–1643; przekład listów na język polski dokonany przez L. Małunowicz w: *Antologia listu chrześcijańskiego*, t. I, Lublin 1978, s. 255–289; STAROWIEYSKI, *dz. cyt.*, s. 285–287.

<sup>44</sup> HL, VIII, XI; CIEŚLIKOWA, MALEC, RYMUT, *dz. cyt.*, s. 22.