

Początki chrześcijaństwa w Przemyślu w świetle źródeł archeologicznych

Obchody Wielkiego Roku Jubileuszu 2000-lecia chrześcijaństwa i ponad 1000-letnich dziejów Kościoła w Polsce skłaniają do refleksji nad korzeniami Kościoła lokalnego, przemyskiego. Tym bardziej zasługuje on na uwagę, gdyż położony z dala od centralnych ośrodków odegrał szczególną rolę na styku świata zachodniego i wschodniego oraz pod wpływem wydarzeń na południe od Karpat.

Dzieje Przemyśla, jednego z najznakomitszych grodów tworzącego się państwa polskiego, nierozzerwalnie łączą się z historią Kościoła. Znalazło to odzwierciedlenie nie tylko w licznych, różnorodnych źródłach pisanych, ale przede wszystkim w rewelacyjnych odkryciach archeologicznych. Odślonięto relikty budowli preromańskich i romańskich, liczne ślady wczesnochrześcijańskich cmentarzysk, a także pojedyncze zabytki stanowiące ślad rozprzestrzeniania się nowej religii.

Roli Przemyśla w dobie plemiennej jak i wczesnopaństwowej i kształtowania się chrześcijaństwa poświęcono wiele opracowań historycznych jak i archeologicznych¹.

W poszukiwaniu kolebki chrześcijaństwa w środkowej Europie, historycy koncentrują swoje rozważania wokół dziejów państwa

¹ K. ARŁAMOWSKI 1955, s. 161-194; J. ATAMAN 1985, s. 1-4; R. JAMKA 1973, s. 7-56; A. KOPERSKI 1990, s. 97-104; A. KUNYSZ 1961, s. 9-80; 1966, s. 7-70; J. KWOLEK 1974, s. 7n; F. PERSOWSKI 1966, s. 71-108; Z. SUŁOWSKI 1976, s. 11-23; A. ŻAKI 1958, s. 75-98; 1970, s. 386-389; 1981, s. 8-108.

wielkomorawskiego. Dla nas interesujące są pytania o wpływy z Moraw na obszary południowej Polski, a tym samym o granice państwa wielkomorawskiego, o zasięg oddziaływań misji metodiańskiej i organizację Kościoła na podbitym terytorium. Analizowana jest wiarygodność zapisu w „Żywocie Metodego” o „potężnym księciu siedzącym w Wiślech, który urągał chrześcijanom i szkody im wyrządzał”. Najnowsze stanowisko mediewistyki polskiej, głównie reprezentowane przez szkołę G. Labudy, uważa, że z granic państwa Świętopełka należy wykreślić Śląsk i Małopolskę. Podobnie tylko hipotezą pozostaje misja metodiańska w południowej Polsce².

W poglądzie tym upewniają wyniki badań archeologicznych. Znany materiał nie potwierdza powiązań południowej Polski z ziemiami morawskimi i czeskimi w IX wieku. Brak jest bezspornych pochówków szkieletowych, budowli sakralnych i innych zabytków związanych z kultem chrześcijańskim. Jeśli prowadzono jakąś akcję nawracania na górnym Powiślu, mogło to być tylko działanie krótkotrwałe i dotyczące niewielkiej części społeczeństwa³.

Innego rodzaju zabytki jak grzywny siekieropodobne, z których jedna została m.in. znaleziona w Radymnie⁴, nie stanowią wyznacznika kultury wielkomorawskiej, a raczej są śladem pewnej sfery wymiany handlowej. Południem w tym okresie mogła kierować bardziej konieczność ekspansji gospodarczej, pozyskania m.in. znacznie większych ilości surowca żelaznego, niż możliwość szerzenia nowej religii chrześcijańskiej⁵. Jeżeli zatem hipoteza o chrześcijańskich wpływach w państwie Wiślan w dobie wielkomorawskiej nie wytrzymuje krytyki, to tym bardziej brak dotychczas jakichkolwiek materialnych dowodów potwierdzających przynależność miejscowych Lędzian do wspólnoty wielkomorawskiej i domniemanego przenikania chrześcijaństwa na nasz teren. Wiązane z ekspansją Świętopełka dzieje Wysza, księcia Lędzian, którego syn Michał znalazł się na półwyspie bałkańskim, należy uznać za wątek hipotetyczny⁶.

² G. LABUDA 1996, s. 10; S. SZCZUR 1994, s. 17; 1995, s. 31-35.

³ H. ZOLL-ADAMIKOWA 1994, s. 136.

⁴ A. KOPERSKI 1980, s. 95-118.

⁵ K. WACHOWSKI 1994, s. 131.

⁶ G. LABUDA 1996, s. 10,15.

Na przełomie IX i X wieku Madziarzy spychani przez innych koczowników Pieczyngów przechodzą ku Kotlinie Panońskiej⁷. Około 906 roku, a być może dopiero w 910 roku, Węgrzy ostatecznie podbijają państwo wielkomorawskie, przekształcając jego ziemie w księstwo trybutarne, zależne od węgierskich władców plemiennych. Pierwsza połowa X wieku upłynęła w środkowej Europie pod groźbą tych stepowców, którzy dotarli aż po Atlantyk, Hiszpanię i północną Italię. Epizod węgierski został konkretnie potwierdzony odkryciem cmentarzyska staromadziarskiego w Przemyślu przy ul. Rycerskiej⁸. Odślonięto tu 16 grobów mężczyzn, kobiet i dzieci, niektóre z bogatym wyposażeniem. Znamienne były pochówki wojowników z koniem, w tym naczelnika rodowego, o wybitnym pogańskim rytuale. Stwierdzenie cmentarzyska poświadcza dłuższy pobyt tej grupy etnicznej. Węgrzy ze względów strategicznych zakładali warownie na zewnętrznym łuku Karpat. Przypuszczalnie narzucili swoją zwierzchność miejscowym Lędzianom⁹. Sytuacja ta trwała zapewne do połowy X wieku. Można domniemywać, że czas panowania pogańskich Węgrów nie sprzyjał rozprzestrzenianiu się nowej religii chrześcijańskiej.

Po klęsce Madziarów w drugiej połowie X wieku, w okresie ugruntowywania się państwowości polskiej i chrztu Mieszka I, prawdopodobnie Polska dostała się w orbitę świata chrześcijańskiego pod wpływem Czech¹⁰. Cesarz Otton I zakłada w 974 roku biskupstwo praskie. Za dynastii Przemyślidów, Czesi mają biskupstwa w Pradze i Ołomuńcu. Diecezji ołomunieckiej miały podlegać ziemie plemienne Wiślan i Lędzian. Granice biskupstwa praskiego aż po Bug i Styr potwierdza dokument Henryka IV z 1086 roku. W materiałach archeologicznych zachodniej Małopolski nie ujawniono jednak dotąd żadnych zabytków czeskiej proweniencji. Nie można też odnaleźć cmentarzysk szkieletowych lub obiektów murowanej architektury sakralnej z drugiej połowy X wieku, które stanowiłyby potwierdzenie przedpiastowskiej konwersji bodaj części miejscowej ludności. Czeskie od-

⁷ E. DĄBROWSKA 1979, s. 133-250.

⁸ A. KOPERSKI, M. PARCZEWSKI 1978, s. 151-199; A. KOPERSKI 1985, s. 261-267; 1987, s. 261-167; 1996, s. 439-448.

⁹ M. PARCZEWSKI 1991, s. 37-38,40-42; 1996, s. 76.

¹⁰ G. LABUDA 1988, s. 277-292; 1994, s. 76.

działywanie według niektórych badaczy to raczej chrystianizacja pozorna w formie nominalnej zależności od diecezji praskiej¹¹. Trudno o dowody na wpływ Kościoła czeskiego, czy pośrednio krakowskiego, na samo miasto Przemyśl. Pewien ślad władztwa czeskiego może się kryć w nazwie miasta Przemyśl, którego etymologia może wywodzić się od czeskich Przemyślidów. Nie wykluczone też, że z etapem czeskim należy wiązać powstanie grodu przemyskiego na wzgórzu zamkowym w III ćw. X wieku. Jest mało prawdopodobne władztwo Mieszkowe na południu Polski przed 989 rokiem. Wówczas to Mieszko I opanowawszy ziemię krakowską przekazał ją w zarząd Bolesławowi Chrobremu. Tak więc wcześniejsze wpływy Piastów nie obejmowały rejonów nadszańskich¹². Stąd też hipoteza o drewnianym kościółku z czasów Mieszka I na wzgórzu zamkowym w Przemyślu jest mało prawdopodobna. Nie uzyskano też śladów takiej budowli w trakcie długoletnich prac wykopaliskowych.

Data przełomowa był 981 rok, kiedy to, według najstarszej wzmianki historycznej, Włodzimierz książę ruski wyprawił się na Lachów, zajął Grody Czerwieńskie i Przemyśl. Wymienionych w „Powieści dorocznej..” Nestora – Lachów, wg G. Labudy, należy raczej kojarzyć z miejscowymi Lędzianami. Historyk ten uważa, że Włodzimierz I w wyniku zwycięskiej wyprawy, zajmując Grody Czerwieńskie po Przemyśl, odebrał te tereny bezpośrednio lub pośrednio nie księciu polskiemu Mieszkowi, lecz księciu czeskiemu Bolesławowi¹³. Włodzimierz w 988 roku niejako zamyka długi proces chrystianizacji Rusi. Trudno przy obecnym stanie wiedzy o prześledzenie stopnia oddziaływania tych wydarzeń i wpływów Kościoła wschodniego na Przemyśl.

Pewnych symptomów nowej chrześcijańskiej obrzędowości, już w końcu X wieku, można się dopatrywać w pojawiających się szkieletowych cmentarzyskach, m.in. odkrytym przy ul. bpa Glazera w Przemyślu¹⁴. Odsłonięto tam 3 groby szkieletowe o mieszanej orientacji, z wyposażeniem charakterystycznym dla kultury Bijelo-

¹¹ H. ZOLL-ADAMIKOWA 1994, s. 138-139.

¹² G. LABUDA 1996, s. 16-17.

¹³ G. LABUDA 1994, s. 78; 1996, s. 14.

¹⁴ A. KOPERSKI 1988a, s. 391-398; 1994, s. 45-53.

Brdo, datowanej na II połowę X wieku (ryc. 7). Nad grobami mogły być usypane mogiły, na co pośrednio wskazywały notki archiwalne lokalizujące w tym miejscu kopiec ziemny zwany „Babiniec”. Ewentualne pochówki kurhanowe stanowiły być może najstarszy ślad przenikania chrześcijaństwa do Przemyśla, przypadający na czasy Włodzimierza I.

Zabytkiem datowanym na schyłek X wieku, względnie na początek XI wieku, noszącym ślady wpływów bizantyjsko – ruskich na nasz teren, jest gemma bizantyjska – amulet znaleziony w Przemyślu przy ul. Władycze (ryc. 12)¹⁵. Wykonany z cennego kamienia – heliotropu, łączy w sobie elementy pogańsko-magiczne i wczesnochrześcijańskie. Na awersie wygrawerowaną ma postać Meduzy z ośmioma wężami, zaś na rewersie postać Theotocos w pozie Orantki, z dookólnym napisem „Hystero czarno, uczerniona, uspokój się jak wąż, ucisz jak morze, ułagodź jak owieczka i jak kot odpocznij”. Analogiczne zabytki o wyjątkowej randze muzealnej i naukowej spotykamy w czołowych światowych galeriach.

Niewykluczone, że Przemyśl, podobnie jak Węgry i Ruś, znalazł się w zasięgu działania niemieckiego misjonarza św. Brunona z Kwerfurtu. Na Rusi miał prowadzić misje wśród Pieczyngów¹⁶. Jak pisze Wł. Abraham miał biskup Brunon nawet pośredniczyć w zawarciu pokoju między Rusią a rzeszą pieczyńską.

Wyraźną cezurę czasową stanowi początek XI wieku. W 1018 roku Bolesław Chrobry kieruje się z rycerstwem na wschód w celu przyłączenia Przemyśla i Rusi Czerwonej do Polski. Następuje wówczas umocnienie grodu przemyskiego (ryc. 1). Marsz Chrobrego torował drogę dla misji chrześcijańskich z zachodu. Fakt ten znajduje potwierdzenie w powstaniu zespołu budowli w grodzie, na wzgórzu zamkowym w Przemyślu. W 1961 roku krakowska ekspedycja archeologiczna odkryła tu kamienne fundamenty kolistej świątyni – rotundy oraz prostokątnego budynku – palatium (ryc. 2). Badania weryfikacyjne ostatnich lat pozwoliły na bliższe określenie funkcji i chronologii zespołu budowli¹⁷. Rotunda pełniła funkcję kaplicy

¹⁵ E. GAŚSOWSKA 1979, s. 157-158; V. LAURENT 1936, s. 300-315; J. SPIER 1993, s. 59.

¹⁶ W. ABRAHAM 1904, s. 13-14; A. Poppe 1968, s. 23.

logii zespołu budowli¹⁷. Rotunda pełniła funkcję kaplicy pałacowej i równocześnie kościoła grodowego. Przemyskie budowle należą do jednych z najstarszych zabytków architektury preromańskiej w Polsce, a ich powstanie przypisywane jest Bolesławowi Chrobremu, analogicznie jak budowle krakowskie. Niewykluczone, że przemyska rotunda i palatium przestały funkcjonować z chwilą powstania nowej świątyni, tj. cerkwi księcia Wołodara.

Od czasów wczesnego średniowiecza, począwszy od X wieku, poza architekturą sakralną, wyraźnym przejawem nowej chrześcijańskiej religii i obrzędowości są liczne cmentarzyska szkieletowe odkryte na terenie Przemyśla (ryc. 6). Niezbyt jasno przedstawia się chronologia pochówków szkieletowych odkrytych tuż przy fundamentach rotundy preromańskiej na wzgórzu zamkowym. Trudno tu o rozwarstwienie cmentarza przyrotundowego od przycerkiewnego (M. Proksa 1983). Znaleziona moneta Ottona (ryc. 4) nie stanowiła wyposażenia grobowego¹⁸.

Fazie rotundowej w grodzie odpowiada kilka cmentarzysk szkieletowych odkrytych na Zasaniu: przy ul. Grunwaldzkiej¹⁹, ul. Pułaskiego²⁰, ul. Krasieńskiego nr 7²¹ i nr 49²² oraz wzmiankowane już przy ul. bpa Glazera. Były to cmentarzyska nieprzykościelne o pochówkach szkieletowych z mieszaną orientacją, głowami skierowane zarówno na wschód, jak i na zachód. Ich wyposażenie stanowiły na ogół ozdoby, narzędzia, a niekiedy naczynia gliniane. Większość zmarłych ułożona była na wznak, z rękami wyciągniętymi wzdłuż tułowia. Jeden, w grobie nr 4 przy ul. Krasieńskiego 7, złożony był na boku, bez jakiegokolwiek wyposażenia, co interpretuje się jako wyraz zabiegów antywampirystycznych, przeżytek dawnej tradycji pogańskiej²³. Znamy więc w Przemyślu serię pięciu rzędowych cmentarzysk szkieletowych położonych wśród pól, po drugiej stronie rzeki, w

¹⁷ E. SOSNOWSKA 1992, s. 55-61; Z. PIANOWSKI, M. PROKSA 2003, s. 5-103.

¹⁸ A. ŻAKI 1974, s. 313; ryc. 263.

¹⁹ A. DWORSKI, K. OSIŃSKI 1911, s. 179-180; A. KOPERSKI 1988d, s. 401-410.

²⁰ H. ZOLL-ADAMIKOWA 1966, s. 83.

²¹ A. KOPERSKI 1987, s. 209-237.

²² A. KOPERSKI 1988b, s. 413-419.

²³ U. ŁADYKOWSKA-SOWINA 1979, s. 172; H. ZOLL-ADAMIKOWA 1967, s. 44.

pewnej odległości od grodu. Są one charakterystyczne dla wczesnej fazy chrześcijaństwa i powstały przypuszczalnie na przełomie X i XI wieku²⁴. Były to cmentarzyska płaskie, być może jedno przy ul. bpa Glazera kurhanowe, znajdujące odpowiednik do cmentarzyska kurhanowego w Sólcy k/ Przemyśla²⁵. Występowanie kurhanów charakteryzuje obszar pogranicza kulturowego, wschodu i zachodu²⁶. Nasze cmentarzyska odpowiadają przyjętym regułom na wczesnochrześcijańskich cmentarzyskach w innych rejonach Polski. Obrządek szkieletowy stanowi ślad wprowadzenia podstawowych praktyk religijnych w życie polskiego społeczeństwa.

Znamienny jest zanik opisanych wyżej cmentarzysk w połowie, względnie pod koniec XII wieku. Zanik cmentarzysk nieprzykościelnych wiąże się ze zmianami, jakie nastąpiły wewnątrz Kościoła, powstawaniem sieci parafialnej. Następuje wówczas przejście z chryścianizacji formalnej do faktycznej, związanej z działalnością duszpasterską w całym społeczeństwie²⁷.

Istotne zmiany, szczególne ożywienie działalności Kościoła ma miejsce na przełomie XII i XIII wieku. Przestaje funkcjonować rotunda i palatium na wzgórzu zamkowym w Przemyślu. Prawdopodobnie z przyczyn ideologicznych, w związku z tworzeniem się parafii, powstają na ziemiach polskich nowe kościoły, a przy nich nowe cmentarzyska tzw. przykościelne, charakterystyczne dla późnego średniowiecza, z rozwiniętym obrządkiem chrześcijańskim²⁸. Zanikają znamiona obrzędowości pogańskiej. Zmarłych chowa się na miejscach poświęconych przy kościołach, których w Przemyślu na przełomie XII i XIII wieku względnie na początku XIII wieku powstaje coraz to więcej (ryc. 10). Poza cerkwią Wołodara, jako jedna z pierwszych, przypuszczalnie na podgrodziu – przy ob. ul. Matejki i kolejno rotunda św. Mikołaja – na ob. pl. Katedralnym²⁹.

²⁴ H. ZOLL-ADAMIKOWA 1966, s. 83-85.

²⁵ A. SZYBOWICZ 1980, s. 31-41; 1981, s. 36-42.

²⁶ H. ZOLL-ADAMIKOWA 1996, s. 90.

²⁷ H. ZOLL-ADAMIKOWA 1994, s. 136.

²⁸ H. ZOLL-ADAMIKOWA 1967, s. 43.

²⁹ A. KOPERSKI 1997, s. 119-131.

Na wzgórzu zamkowym centralną budowlą staje się cerkiew katedralna nosząca wezwanie św. Jana Chrzciciela (ryc. 3). Została ona wzniesiona w stylu romańskim z fundacji ks. Wołodara w 1119 roku. Długosz pisząc o śmierci Wołodara wspomina, że książę został pochowany w cerkwi św. Jana, którą sam ufundował³⁰. Badania archeologiczne potwierdziły jej istnienie, zachowały się bowiem nikłe fragmenty fundamentów zbudowanych z ciosów piaskowca oraz spore płaszczyzny kamiennej posadzki z płytek ułożonych w kręgi³¹. Postawiona została według znanych na Rusi wzorów, w szczególności cerkwi halickiej. Niektórzy historycy, wbrew temu, co podaje Długosz, skłonni byli wiązać powstanie budowli z działalnością pierwszego biskupa obrządku wschodniego Antoniego, który w latach 1218 – 1225 rezydował w Przemyślu³². Nie jest jasne, na ile krzyż brązowy z Aksmanic z datą 1181 rok (ryc. 13), stanowi ślad wspomnianego biskupstwa³³. Prawdopodobnie nasza świątynia pełniła rolę cerkwi katedralnej. Być może funkcjonalnie powiązany z cerkwią jest unikalny zabytek tj. ornamentowana miniatura dzwonu³⁴. Przy cerkwi znajdował się cmentarz³⁵. Prace wykopaliskowe ujawniły ok. 76 pochówków szkieletowych, w tym wiele w drewnianych trumnach. W grobach tych mieli być pochowani dostojnicy kościoła i świeccy z najbliższego otoczenia księcia. Były tam groby mężczyzn, kobiet i dzieci. Wewnątrz trumien znajdowano m.in. resztki skózanego obuwia, sprzączki i kółka brązowe, czy też rękojeść rogową sztyletu z bogato zdobioną srebrem okładziną.

Z woli króla Władysława Jagiełły, w 1412 roku, cerkiew została zamieniona na kościół katedralny obrządku łacińskiego. Po jej rozbiorce w 1460 roku ciosy zostały wtórnie użyte do budowy gotyckiej katedry.

³⁰ A. ŻAKI 1968, s. 47-50.

³¹ O. M. JOANISIAN 1988, s. 185; E. KUBICA 1996, s. 159-161; A. ŻAKI 1968, s. 47-50.

³² F. PERSOWSKI 1966, s. 71-108.

³³ W. PETERHYRYCZ 1996, s. 125-132.

³⁴ A. ŻAKI 1974, s. 327.

³⁵ A. KUNYSZ 1961, s. 45-47, 59-60; H. ZOLL-ADAMIKOWA 1966, s. 83-86; A. ŻAKI 1970, s. 386-389; 1974, s. 128-129.

Gdy na kulminacji majdanu grodu funkcjonowała cerkiew Wołodara wraz z cmentarzem, w partii podgrodzia, na północnym skłonie wzgórza zamkowego, istniało cmentarzysko typu przykościelnego, którego śladem są szkielety ludzkie odkryte przy ul. Matejki 7a (ryc. 8)³⁶. Pochówki te można datować na czasy przed powstaniem zamku kazimierzowskiego. Funkcjonowanie samego cmentarzyska wskazuje pośrednio na równoczesne istnienie świątyni, której ślady niestety nie zachowały się.

Z kolei u podnóża grodu, od strony wschodniej, w miejscu późniejszej katedry powstaje w tym okresie nowa budowla kamienna, romańska rotunda pod wezwaniem św. Mikołaja³⁷. Jej fundamenty zachowały się pod prezbiterium późniejszej katedry (ryc. 9). Odsłonięcie ich było jedną z największych rewelacji badań milenijnych w Polsce w 1961 roku. Więcej szczegółów dostarczyły badania ostatnich lat. Fundatorem tej świątyni mógł być zarówno któryś z książąt ruskich, jak i któryś z efemerycznie władających Przemyślem królów węgierskich lub książąt polskich, na przełomie XII i XIII wieku. Świątynia funkcjonowała do ok. 1460 roku, a materiał z jej rozbiórki użyto do budowy nowej katedry. Wokół rotundy św. Mikołaja znajdował się średniowieczny cmentarz szkieletowy, którego śladem są pochówki odsłaniane w pobliżu katedry³⁸.

Nieco na wschód, w rejonie pl. Czackiego, funkcjonowała jeszcze jedna świątynia pod wezwaniem św. Piotra³⁹. Był to drewniany kościółek na rzucie krzyża greckiego o wymiarach 5 x 10 m. Posiadał dwie kaplice i trójkątne zakończone prezbiterium (ryc. 11). Według legendy miał on powstać z fundacji Kolomana i Salomei w 1212 roku. Analiza architektoniczna nakazuje jednak odnieść datowanie kościółka dopiero na połowę XIV wieku. Mieli go prawdopodobnie użytkować OO. Franciszkanie. Za czasów pierwszego bpa ob. łac. Eryka z Vinsen Mory pełnił funkcję kościoła katedralnego. Rzekomo miał w nim być pochowany sam bp Eryk. Z 1405 roku pochodzi też wzmian-

³⁶ A. KOPERSKI 1995, s. 93-105.

³⁷ J. ATAMAN 1961, s. 138-142; A. KUNYSZ, J. T. FRAZIK 1961, s. 6-12; Z. PIANOWSKI, M. PROKSA 1998, s. 75-80.

³⁸ A. KOPERSKI 1988c, s. 171-176.

³⁹ A. KUNYSZ 1971, s. 99-104.

ka o cmentarzu przy tym kościółku⁴⁰. Miano tu grzebać przez kolejnych kilka wieków duchownych i osoby świeckie, najzaciejszych obywateli miasta⁴¹. Istnienie cmentarza zostało również potwierdzone w trakcie obserwacji archeologicznych. Niestety do chwili obecnej nie odsłonięto fundamentów ani też śladów podmurówki kościoła. Kościół ostatecznie został rozebrany przez Jezuitów w 1679 roku.

Pewnym uwieńczeniem rozwoju Kościoła przemyskiego w dobie średniowiecza i przejawem polonizacji Przemyśla jest pojawienie się kościołów klasztornych Franciszkanów i Dominikanów⁴². Niektórzy odnosili te fakty legendarnie do XIII wieku. Franciszkanie mieli otrzymać grunty pod zabudowę klasztoru od kowala Andrzeja Serena. Początkowo użytkowali drewniany kościół św. Piotra.

W 1379 roku prawdopodobnie z fundacji bpa Eryka budują kościół z cegły pod wezwaniem św. Marii Magdaleny. Wraz z Franciszkanami pojawili się w Przemyślu Dominikanie. Pierwsza wzmianka o konwencie pochodzi z 1378 roku, choć legendarnie ich przybycie odnosi się do roku 1240. Dominikanie pierwszy gotycki kościół postawili bezpośrednio na zachód od Rynku. Zarówno przy kościele Franciszkanów jak i Dominikanów odkrywano resztki szkieletów ludzkich z pierwotnych cmentarzysk⁴³. Wokół kościoła Dominikanów umieszczony był największy cmentarz staropolskiego Przemyśla.

Kościółom katolickim średniowiecznego Przemyśla towarzyszyły liczne drewniane cerkwie ulokowane głównie na przedmieściach. Ulegały one częstym pożarom i zniszczeniom. Niekiedy ich jedyną pozostałością są cmentarzyska. Na ślady takich cmentarzysk natrafiono przy ul. Basztowej, ul. Władycze, pl. Legionów, pl. Zgody i pl. św. Floriana⁴⁴. Można je ewentualnie identyfikować z dawnymi cerkwiami Przemyśla. Były one wyraźnym znakiem współistnienia obu wyznań na terenie miasta.

Dużą wartość dla poznania początków chrześcijaństwa mają zabytki luźne o charakterze sakralnym. Liczną grupę znajdującą się na

⁴⁰ J. KROCHMAL 1996, s. 6.

⁴¹ A. FENCZAK 1981, s. 4.

⁴² J. T. FRAZIK 1975, s. 425-426.

⁴³ A. KOPERSKI 1997, s. 122-123.

⁴⁴ A. KOPERSKI 1997, s. 123; ryc. 2.

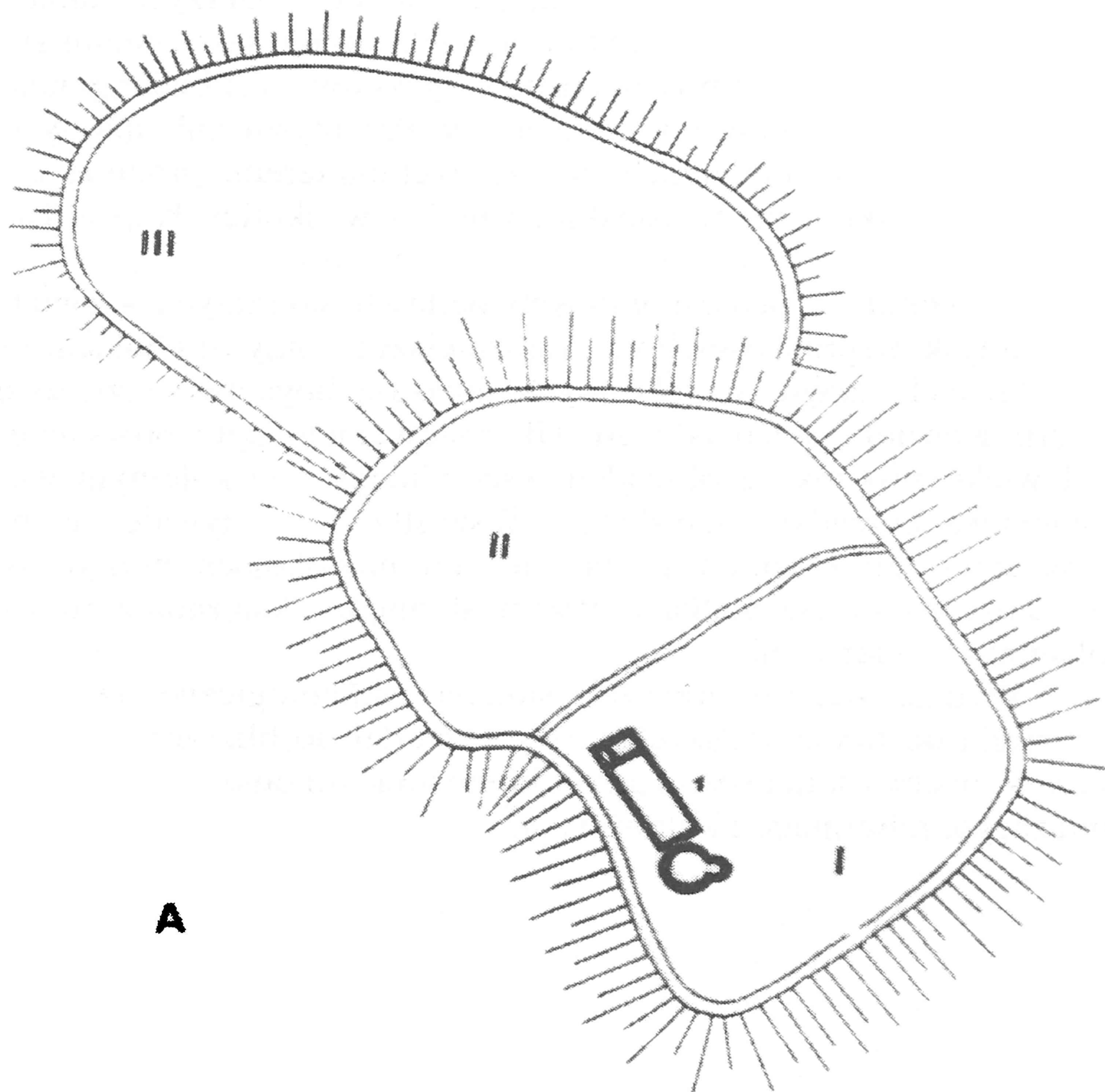
terenie Przemyśla stanowią pektorały, tj. dwuczęściowe krzyżyki pochodzenia wschodniego. Wykonane z brązu techniką odlewniczą zdobione były motywami figuralnymi, na awersie – Ukrzyżowania, na rewersie – Madonny, zaś na zakończeniach ramion popiersiami świętych w medalionach. Pełniły one rolę krzyżyków – relikwiarzy noszonych przez dostojników kościelnych. W Przemyśle enkolpiony wystąpiły w kilku egzemplarzach znalezionych na terenie grodu (ryc. 5), przy ul. Tatarskiej, ul. Krasieńskiego nr 7 i w okolicy Kopca Tatarskiego⁴⁵.

Znakomitość przedstawionych budowli sakralnych – świątyń, cmentarzysk nieprzykościelnych i późniejszych przy kościołach, licznych luźnych zabytków sakralnych, ukazują bogactwo i złożoność historii Kościoła przemyskiego. Ukoronowaniem było powstanie w XIII wieku biskupstwa obrządku wschodniego i w kolejnym wieku biskupstwa obrządku łacińskiego. Wszystko to odbywało się przy wzmożonej fali osadniczej oraz dużych niepokojach politycznych związanych z ciągłą walką o Przemyśl między książętami ruskimi, polskimi i węgierskimi.

Wydaje się, że przyszłe badania archeologiczne na terenie Przemyśla dostarczą dalszych cennych źródeł do bliższego poznania początków chrześcijaństwa na tym interesującym obszarze pogranicza etnicznego, religijnego i kulturowego.

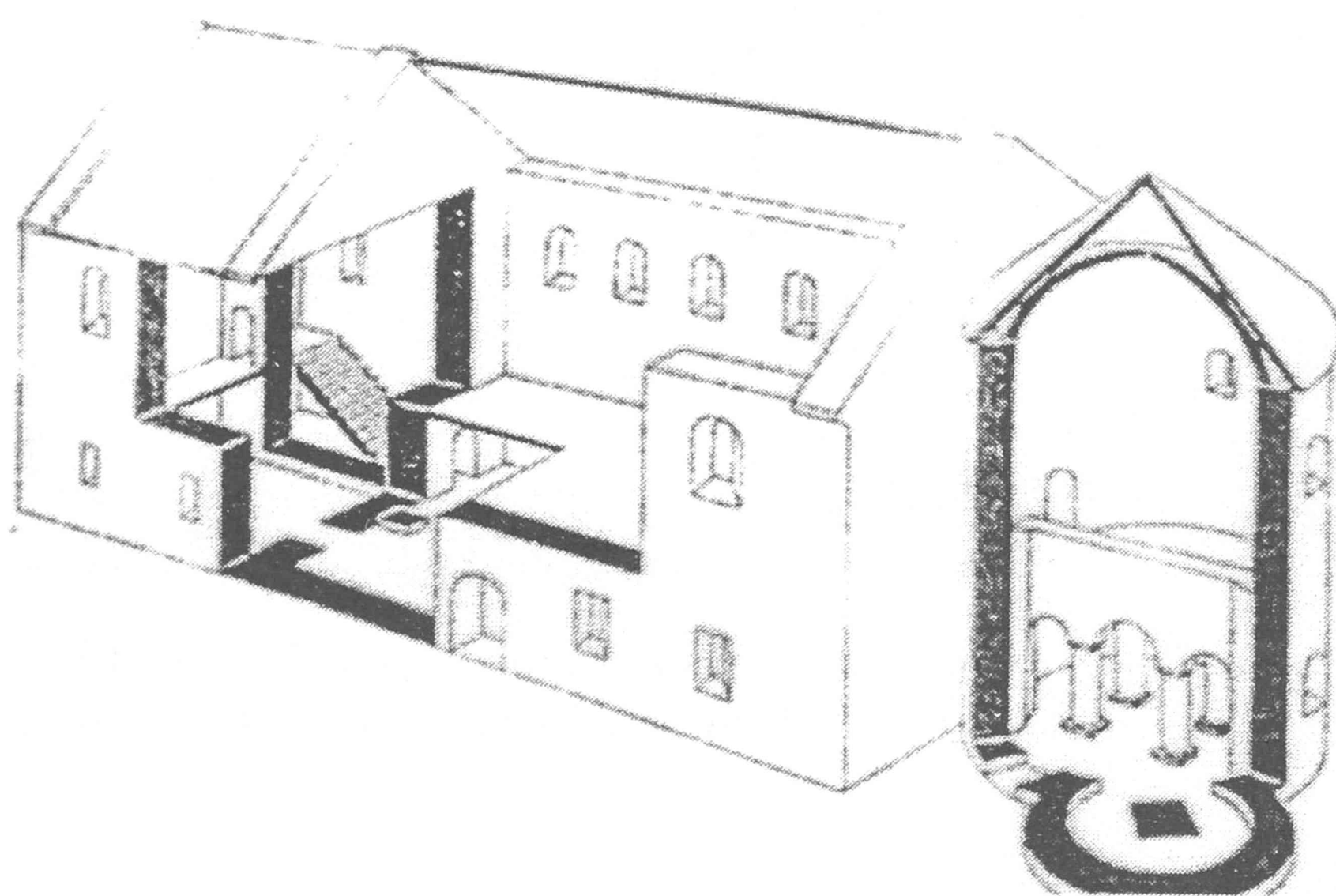
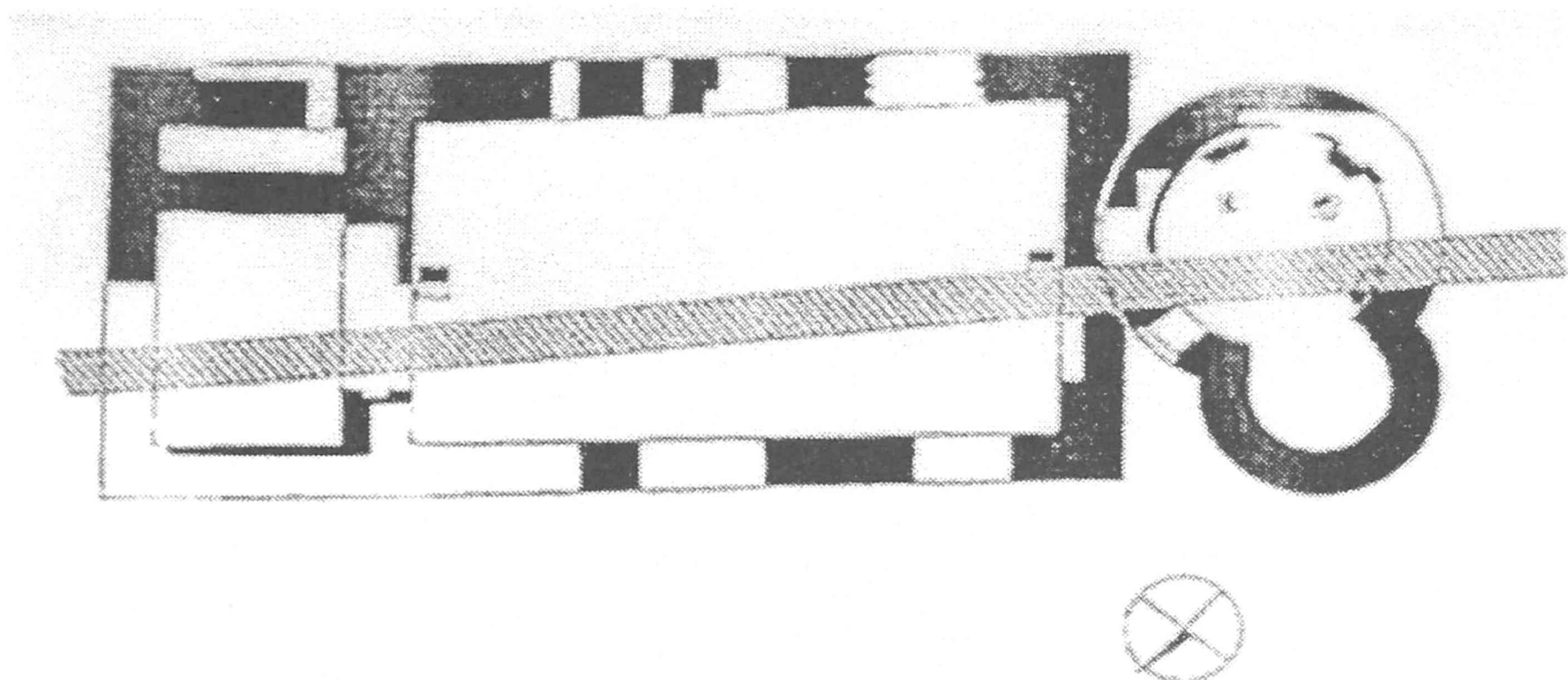
⁴⁵ E. GRÓDEK-KCIUK 1989, s. 128.

Ilustracje wraz z opisami

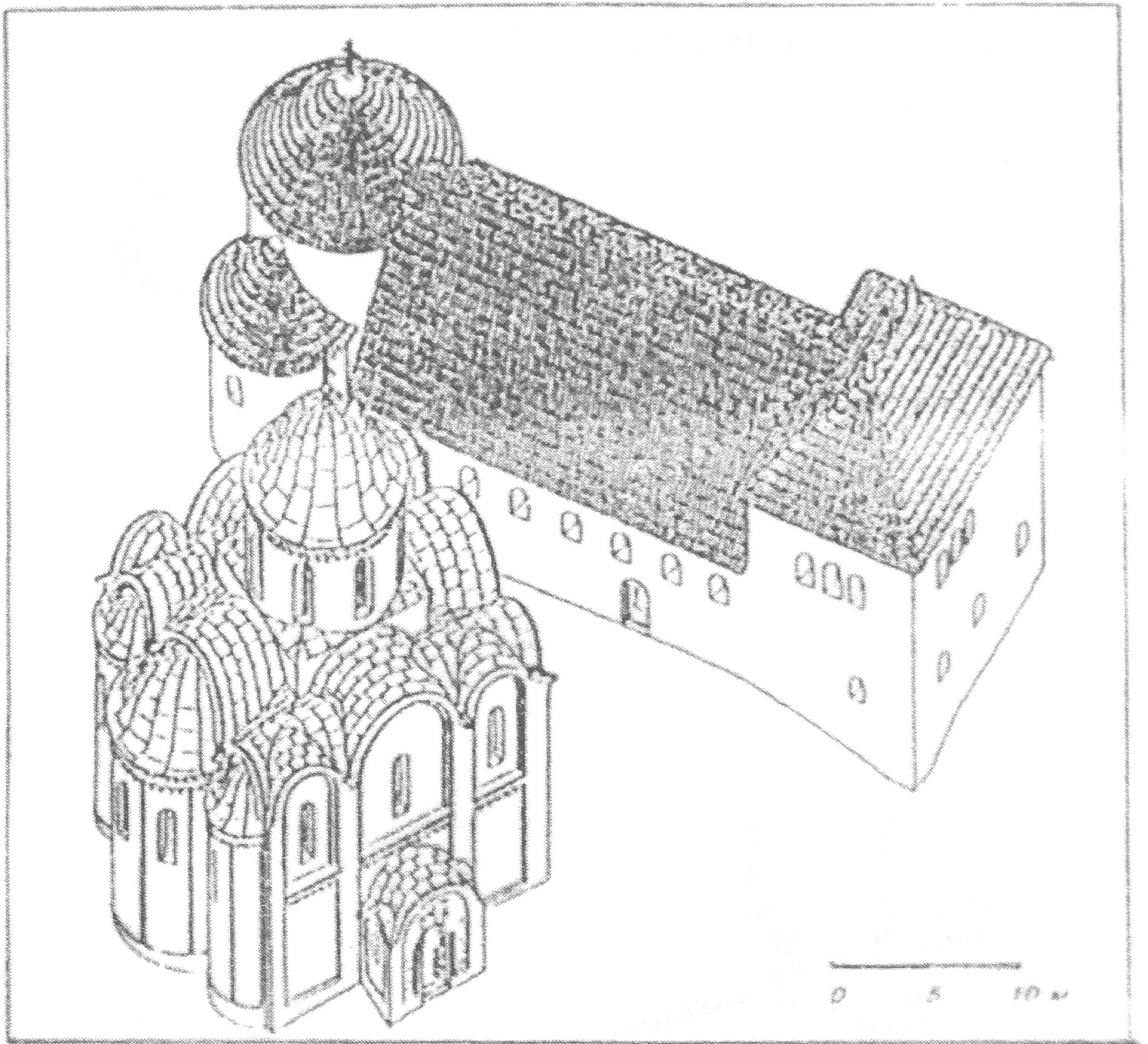


Ryc. 1. Przemysł – gród na wzgórzu zamkowym. Faza I (koniec X – połowa XII w.) [wg A. Koperskiego].

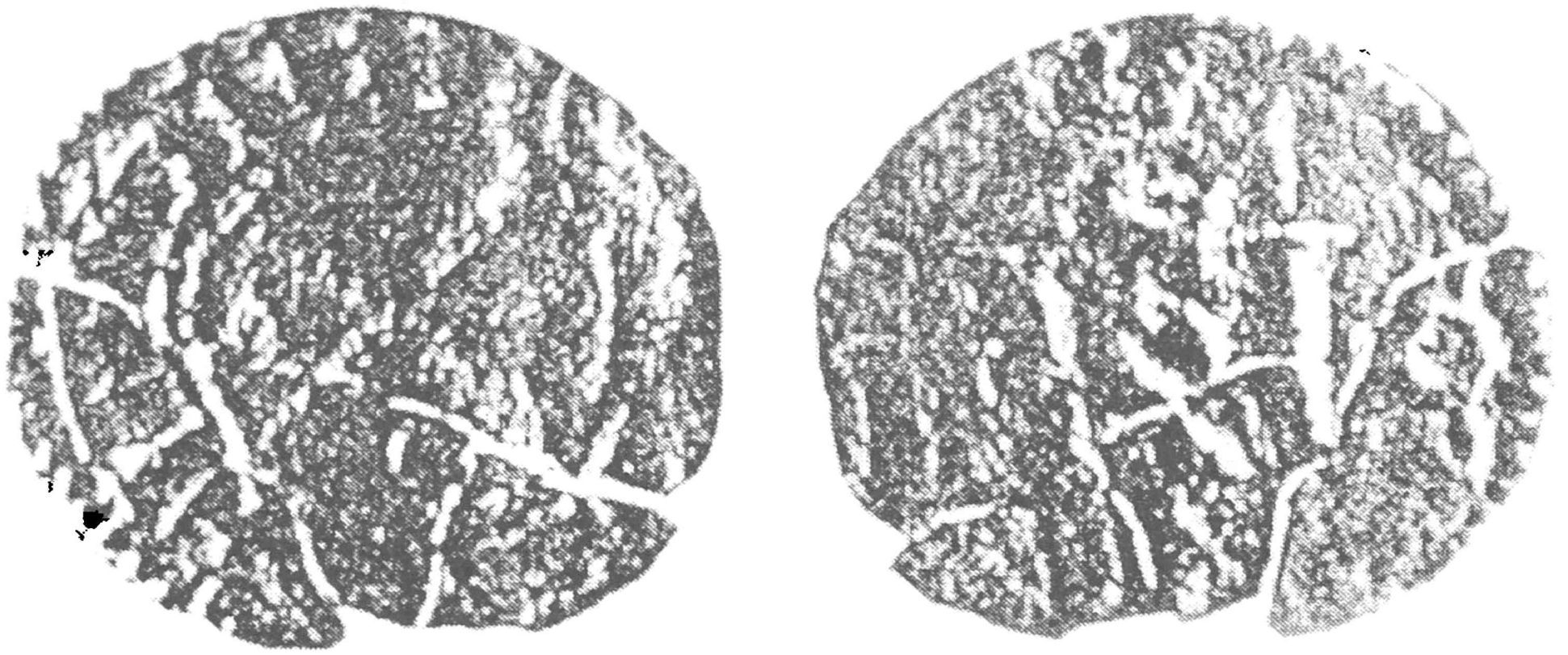
- I – gród
- II – przygródek
- III – podgrodzie
- 1 – rotunda i palatium



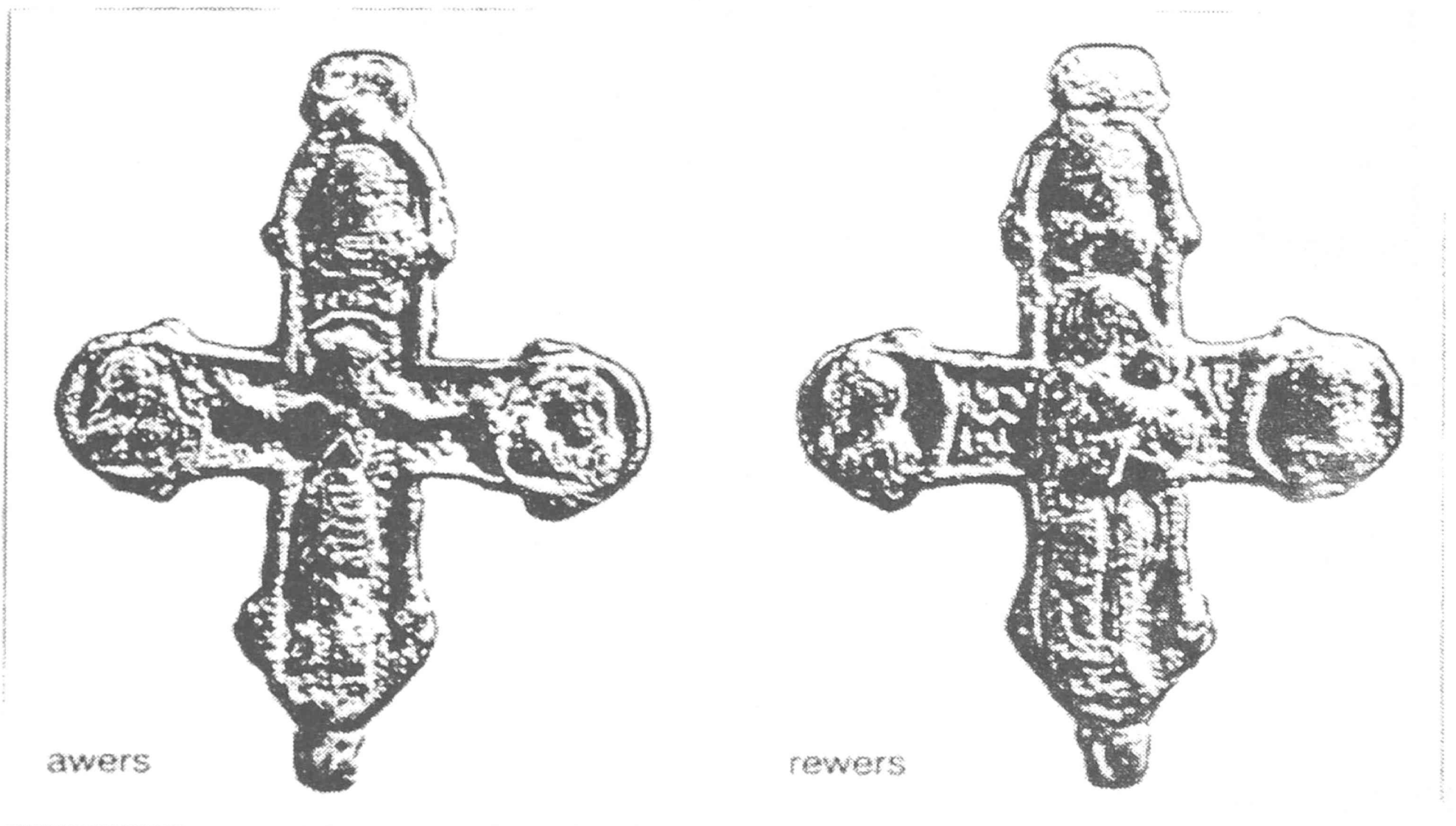
Ryc. 2. Przemyśl – gród na wzgórzu zamkowym. Rzut i rekonstrukcja rotundy i palatium [wg Z. Pianowskiego].



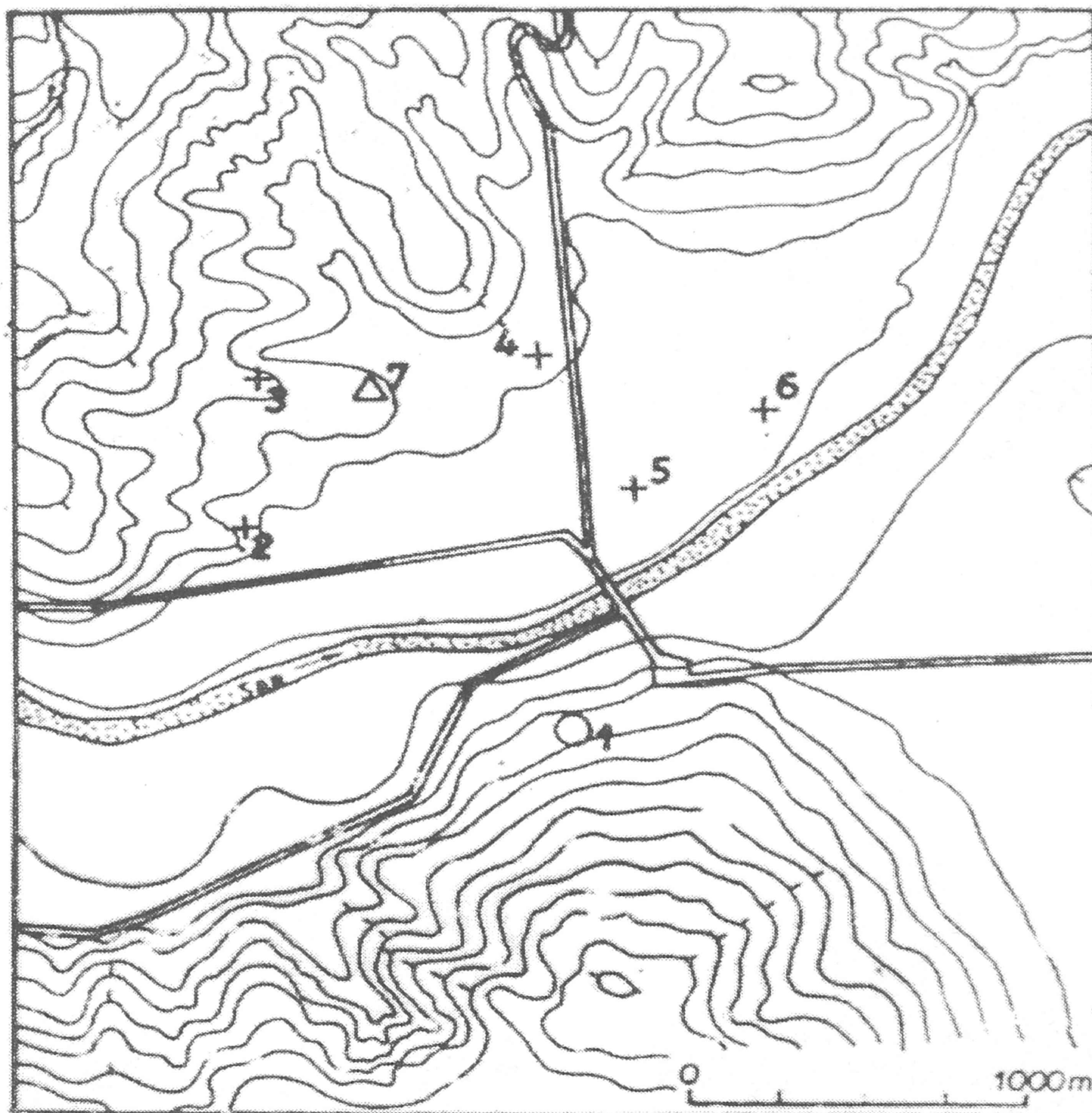
Ryc. 3. Przemysł – gród na wzgórzu zamkowym. Rokonstrukcja rotundy i palatium oraz cerkwi Wołodara [wg J. Dyby i W. Petryka].



Ryc. 4. Przemysł – gród. Moneta kolońska Ottona III (1002 r.) [wg A. Żakiego].



Ryc. 5. Przemysł – gród. Brązowy pektorał [wg A. Żakiego].



Ryc. 6. Przemyśl. Rozmieszczenie wczesnośredniowiecznych cmentarzy [wg A. Koperskiego].

1 – gród na wzgórzu zamkowym

cmentarzyska:

2 – ul. Grunwaldzka

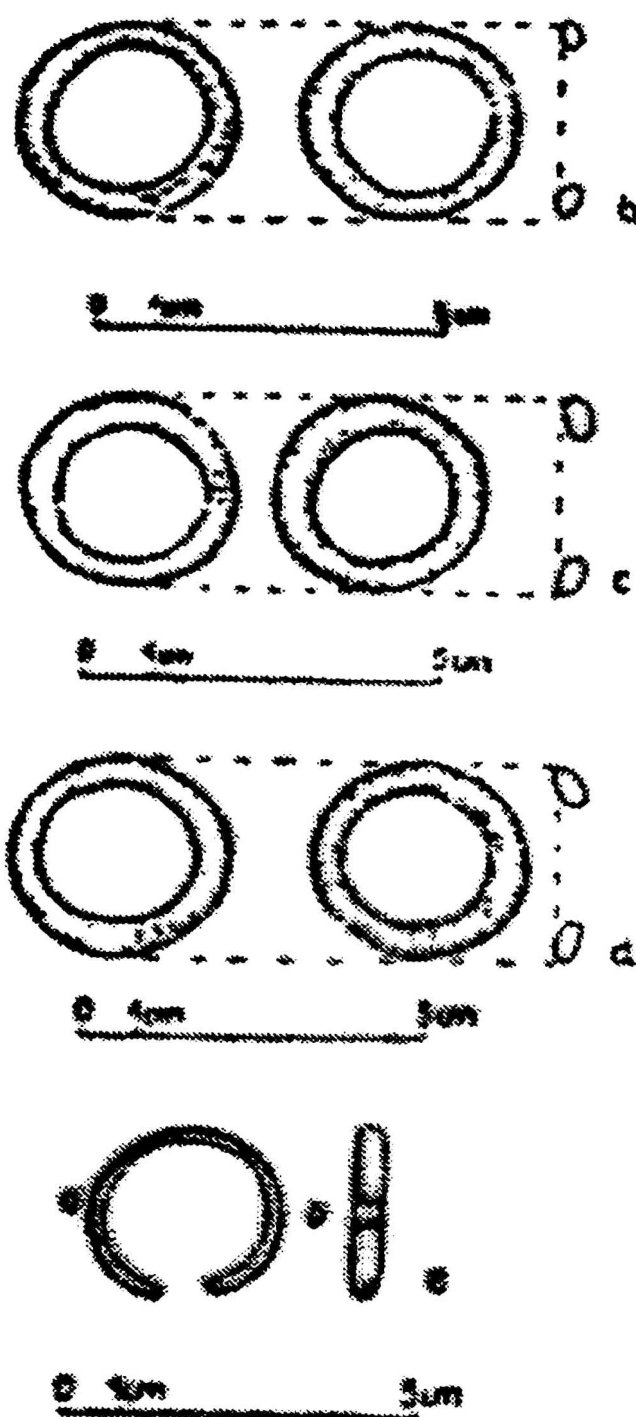
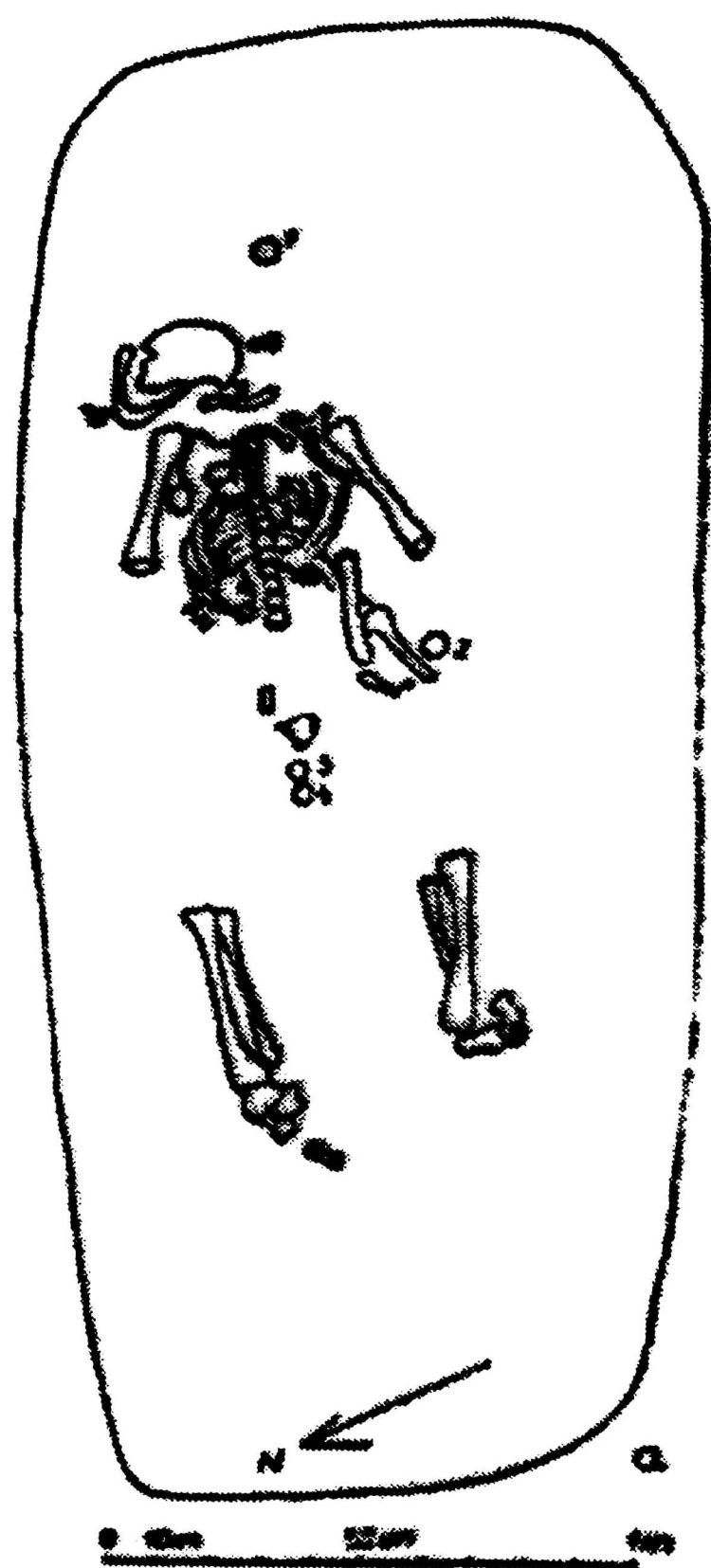
3 – ul. bpa Glazera

4 – ul. Pułaskiego

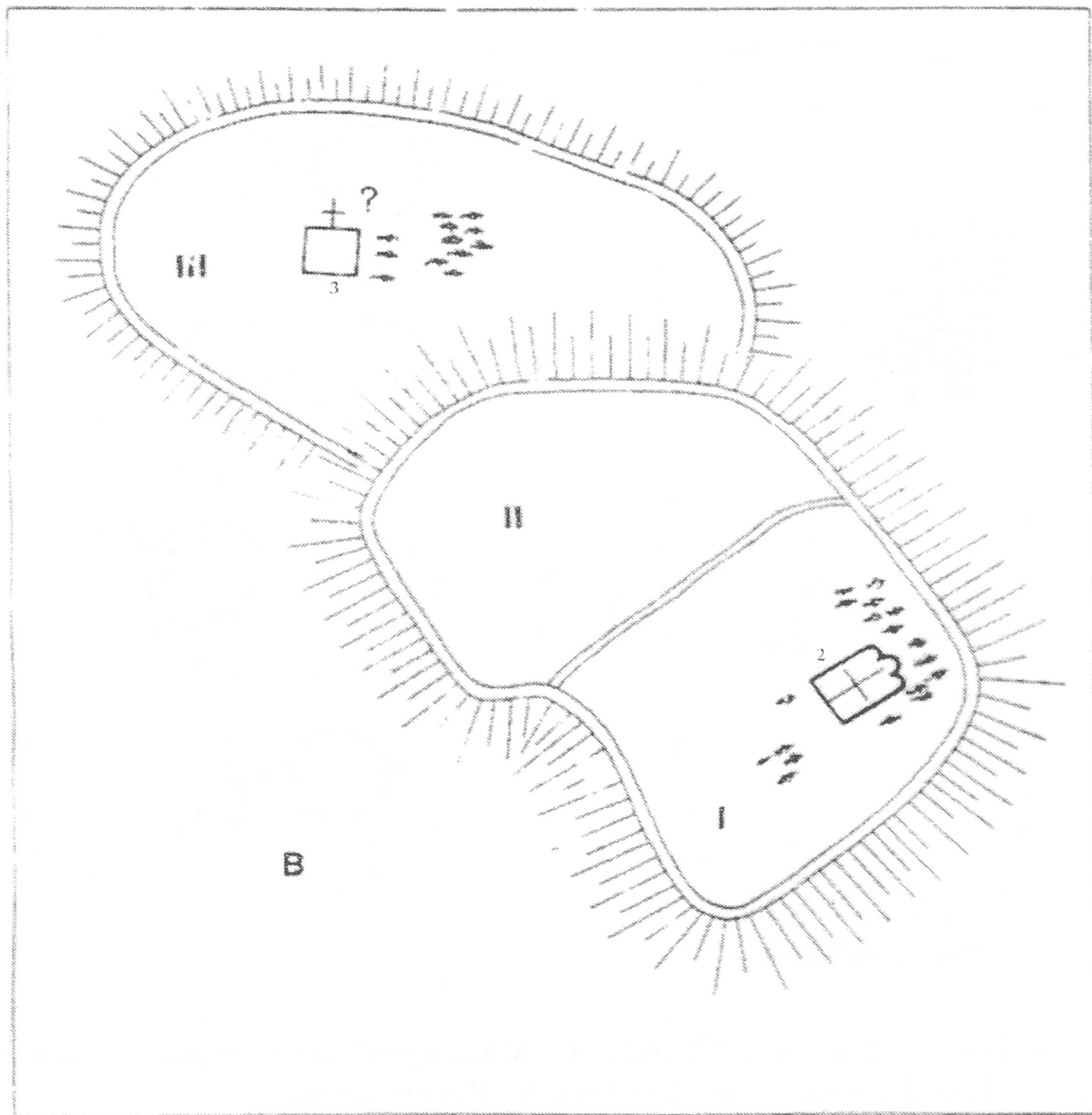
5 – ul. Krasińskiego 7

6 – ul. Krasińskiego 49

7 – ul. Rycerska (cmentarzysko „staromadziarskie”)



Ryc. 7. Przemyśl, ul. bpa Glazera. Cmentarzysko wczesnochrześcijańskie. Grób nr 2 z wyposażeniem [wg A. Koperskiego].



Ryc. 8. Przemyśl – gród na wzgórzu zamkowym. Faza II (poł. XII – pocz. XV w.) [wg A. Koperskiego].

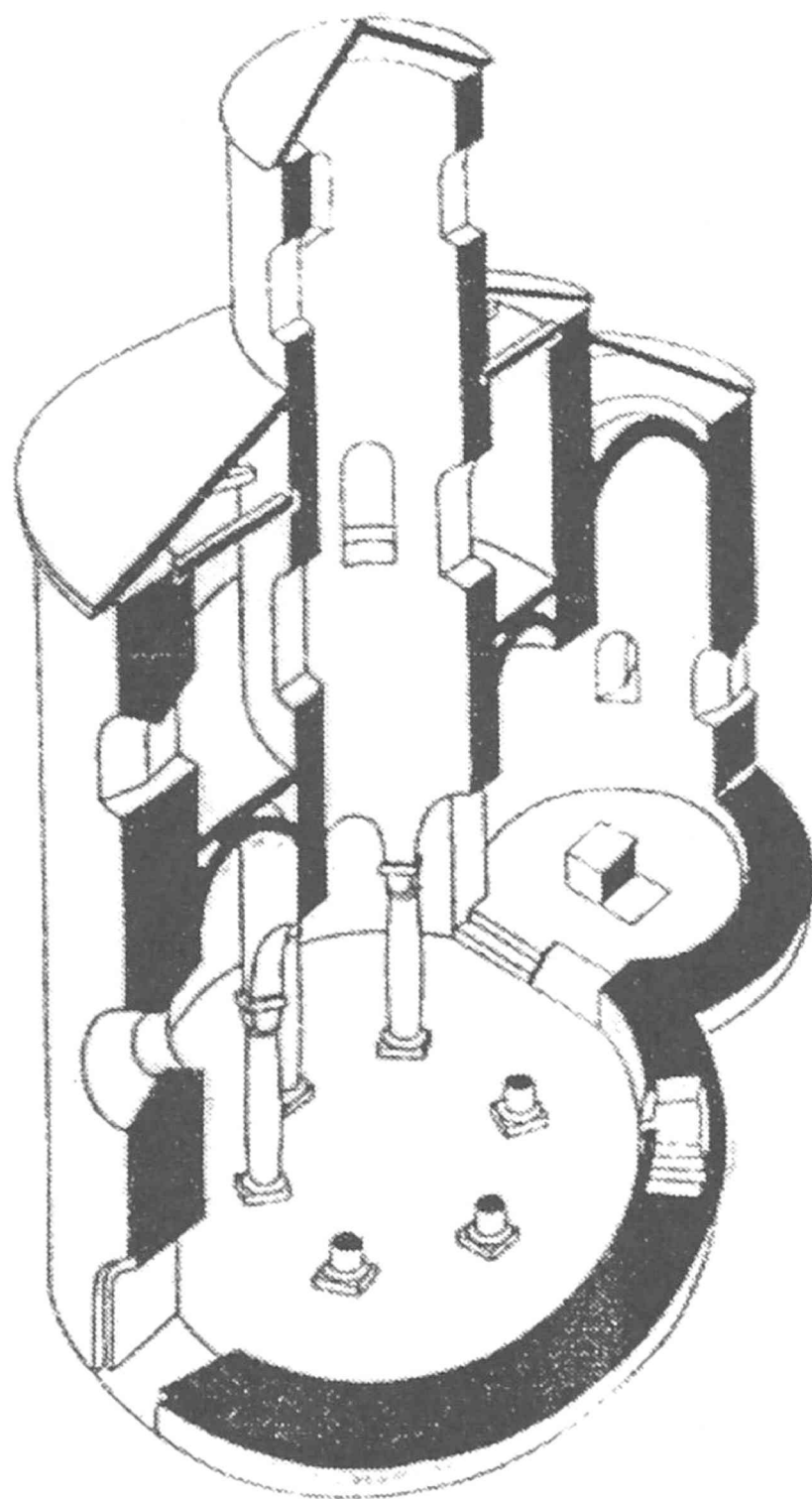
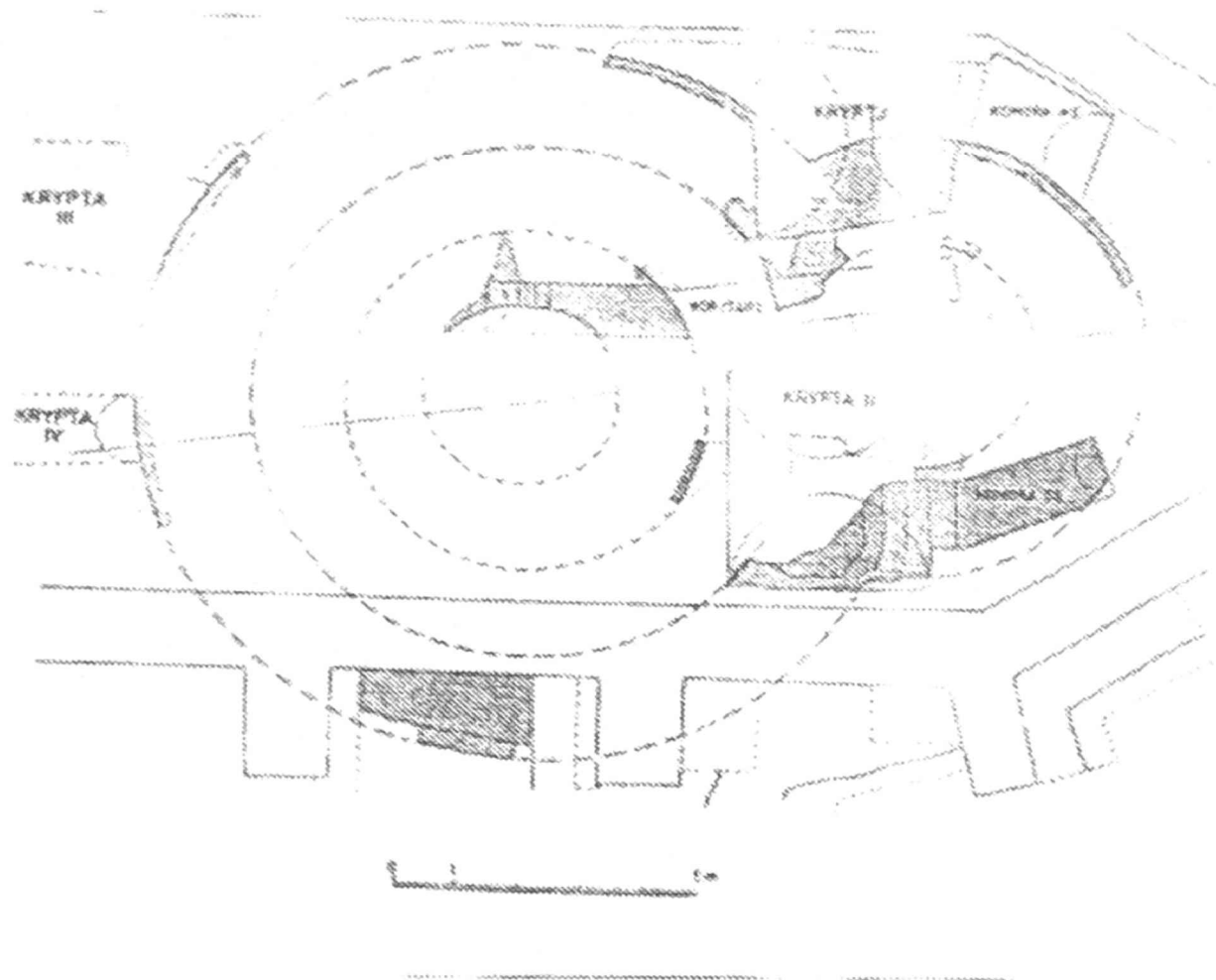
I – gród

II – przygródek

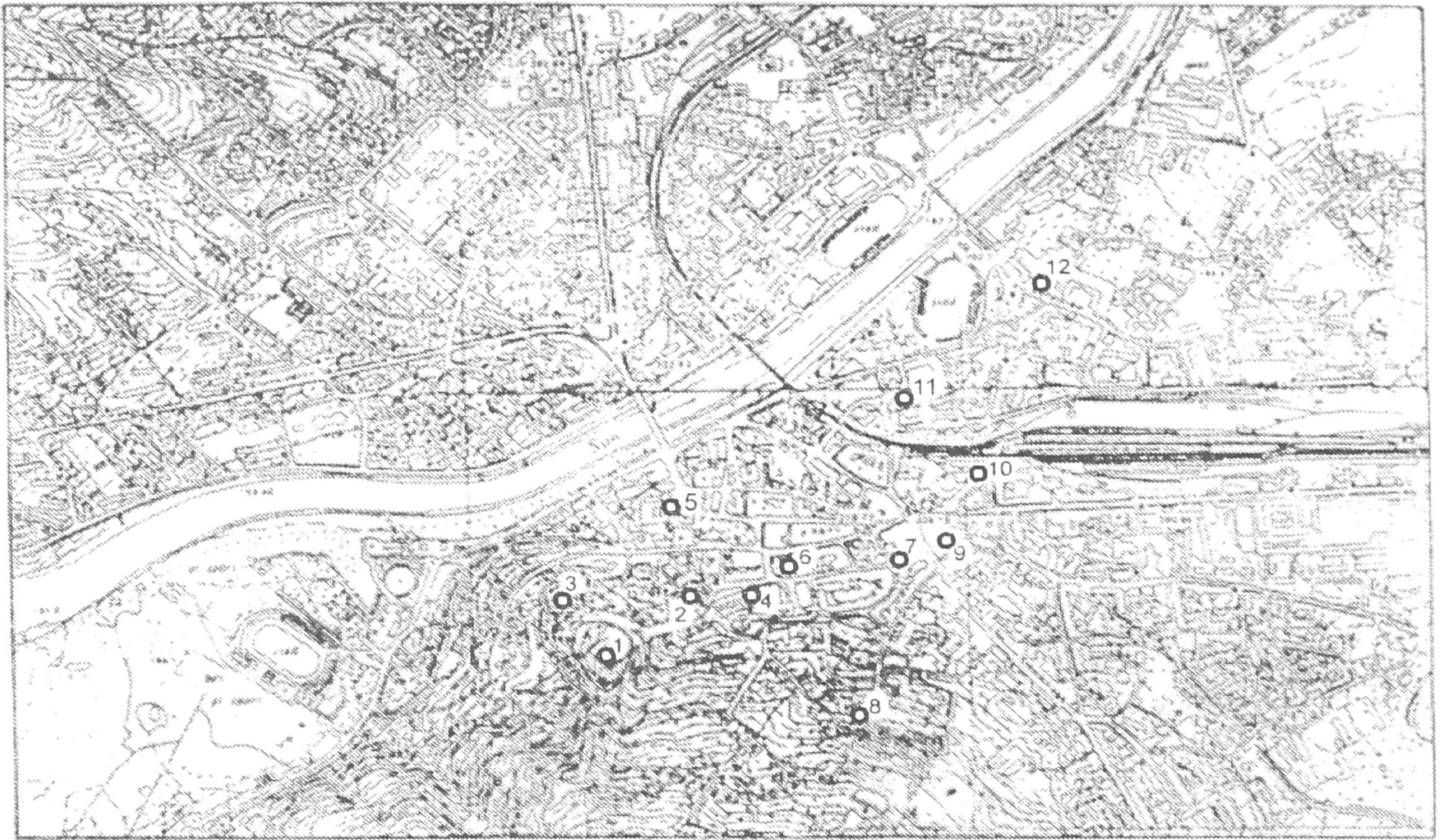
III – podgrodzie;

2 – cerkiew Wołodara z cmentarzem

3 – domniemana świątynia z cmentarzem przy ul. Matejki 7a

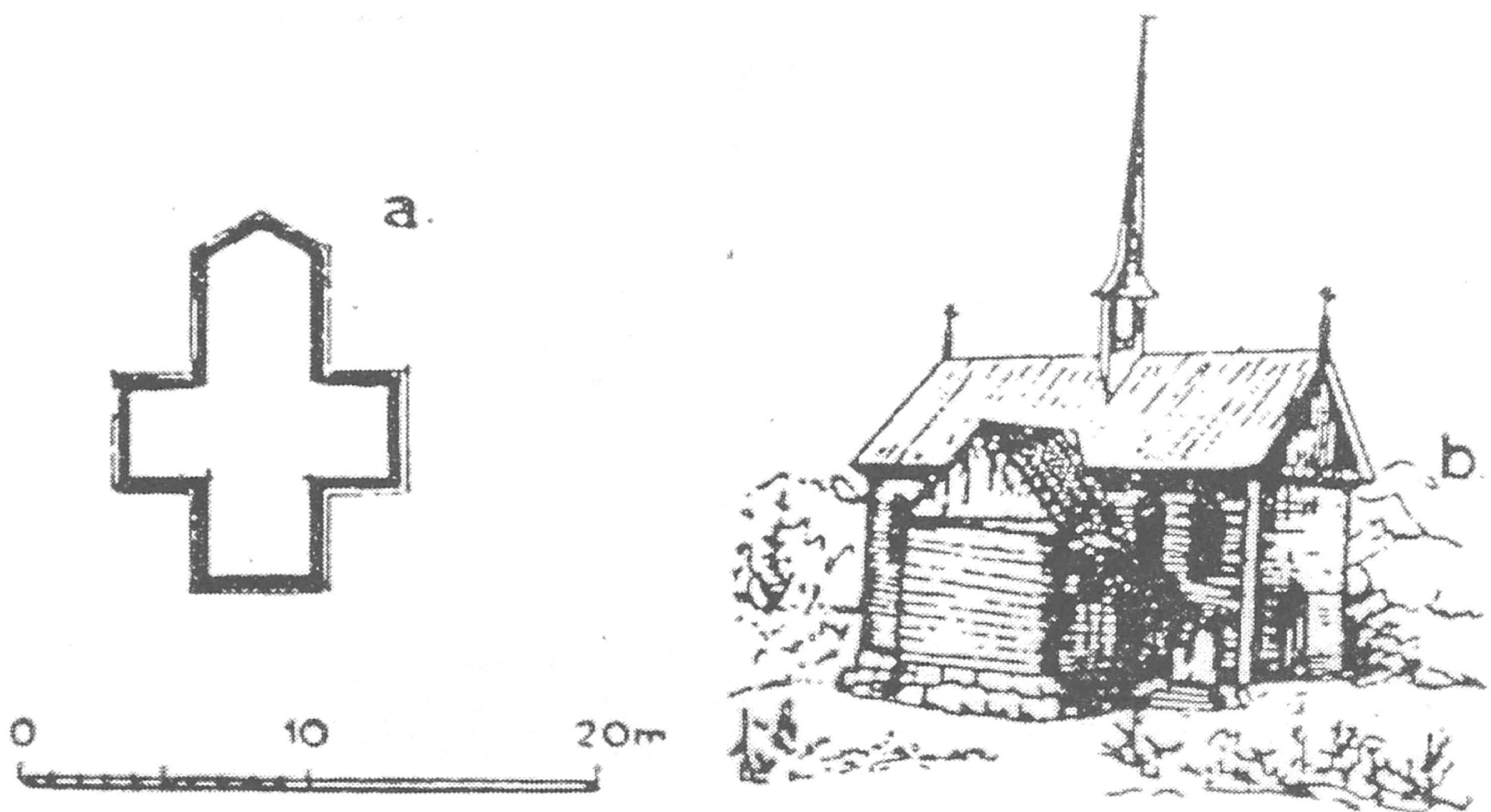


Ryc. 9. Przemyśl-katedra ob. łac. – rzut i rekonstrukcja rotundy św. Mikołaja [wg Z. Pianowskiego i M. Proksy].



Ryc. 10. Przemysł. Plan cmentarzysk przykościelnych [wg A. Koperskiego].

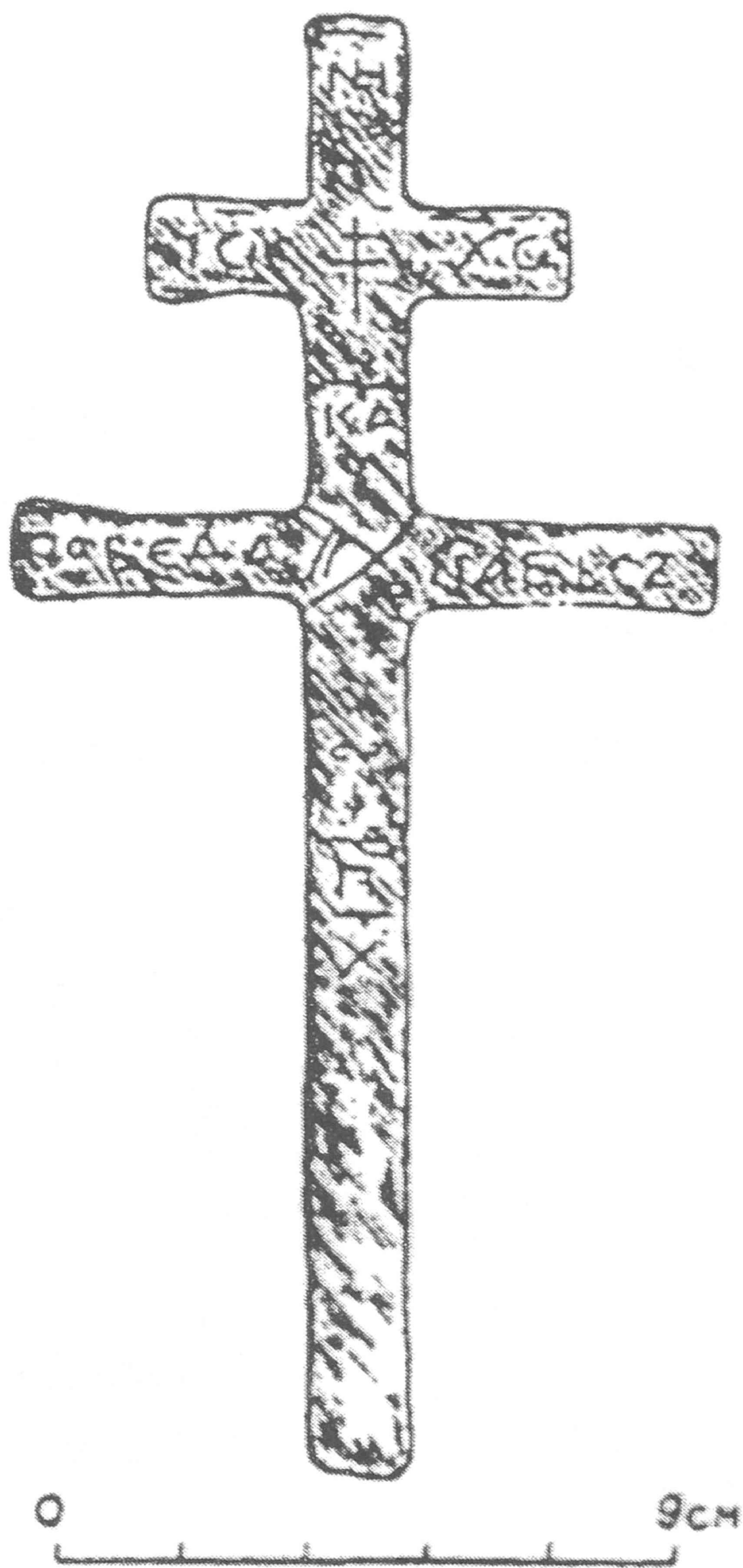
- 1 – wzgórze zamkowe
- 2 – Katedra ob. łac.
- 3 – ul. Matejki 7a
- 4 – pl. Czackiego
- 5 – pl. Dominikański
- 6 – ul. Franciszkańska
- 7 – ul. Władycze
- 8 – ul. Basztowa 34
- 9 – pl. na Bramie
- 10 – pl. Legionów
- 11 – pl. Zgody
- 12 – pl. św. Floriana



Ryc. 11. Przemyśl, pl. Czackiego. Rzut i widok kościoła św. Piotra [wg A. Kunysza].



Ryc. 12. Przemyśl – gemma bizantyjska z X/XI wieku – awers i rewers. Fot. J. A. Gruntowicz.



Ryc. 13. Aksmanice k. Przemyśla. Krzyż brązowy [wg W. Petyrhyrycza].

Bibliografia

- ABRAHAM W.**, *Powstanie organizacji kościoła łacińskiego na Rusi*, t. 1, Lwów 1904, s. 13-14.
- ARŁAMOWSKI K.**, *Rozwój przestrzenny Przemyśla*, „Roczniki Dziejów Społecznych i Gospodarczych”, t. 15, (1955), Poznań, s. 161–194.
- ATAMAN J.**, *Odkrycia archeologiczne w podziemiach bazyliki katedralnej przemyskiej*, „Kronika Diecezji Przemyskiej ob. łac.”, r. 47, (1961), z. 9-10, Przemyśl, s. 138-142.
- *Zarys dziejów diecezji przemyskiej ob. łac.*, Przemyśl 1985, s. 1-4.
- DĄBROWSKA E.**, *Węgrzy*, w: E. DĄBROWSKA, W. SZYMAŃSKI, *Awary, Węgrzy*, Wrocław 1979, s. 146, 163, 230, 235.
- Dworski A., Osiński K.**, *Wykopaliska przedhistoryczne w Przemyślu*, „Wiadomości Numizmatyczno-Archeologiczne”, t. 3, (1911), z. 2, Kraków, s. 179-180.
- FRAZIK J. T.**, *Zarys dziejów sztuki Przemyśla*, w: *Tysiąc lat Przemyśla*, cz. 1, Rzeszów 1976, s. 426.
- FENCZAK A.**, *Zarys dziejów cmentarzy przemyskich*, w: *Cmentarze przemyskie*, Przemyśl 1981, s. 4.
- GĄSSOWSKA E.**, *Bizancjum a ziemie północno-zachodniosłowiańskie we wczesnym średniowieczu*, Wrocław, Warszawa, Kraków, Gdańsk 1979, s. 157-158.
- GRÓDEK-KCIUK E.**, *Enkolpiony znalezione na terenie Polski. Próba klasyfikacji i datowania materiałów*, „Przegląd Archeologiczny”, t. 36, (1989), Poznań-Wrocław, s. 128.
- IOANISIAN O. M.**, *Zodczestwo drevnego Galica i architektura Małopolski*, „Acta Archaeologica Carpathica”, t. 37, (1988), Kraków, s. 185

- JAMKA R.**, *Początki głównych miast wczesnośredniowiecznych w Polsce południowej w świetle badań archeologicznych*, „Zeszyty Naukowe UJ – Prace Archeologiczne”, z. 15, (1973), cz. 2, Kraków-Warszawa, s. 7-56.
- KOPERSKI A.**, *Zespół zabytków archeologicznych z Radymna w zbiorach Muzeum Okręgowego w Przemyślu*, „Materiały i Studia Muzealne”, t. 3, (1980), Przemyśl, s. 95-118.
- *Cmentarzysko staromadziarskie w Przemyślu*, „Prace i Materiały Muzeum Archeologicznego i Etnograficznego w Łodzi”, Seria Archeologiczna, t. 29, (1985), Łódź, s. 261-267.
 - *Rezultaty ratowniczych prac wykopaliskowych na stanowisku w Przemyślu przy ul. Krasińskiego w 1979 roku*, „Materiały i Studia Muzealne”, t. 6, (1987), Przemyśl, s. 209-237.
 - *Komunikat z badań ratowniczych wczesnośredniowiecznego grobu szkieletowego w Przemyślu przy ul. Pstrowskiego*, „Rocznik Przemyski”, t. 26, (1988a), Przemyśl, s. 391-398.
 - *Nowe wczesnośredniowieczne cmentarzysko szkieletowe w Przemyślu ul. Krasińskiego 49*, „Rocznik Przemyski”, t. 26, (1988b), Przemyśl, s. 413-419.
 - *Relikty średniowiecznego cmentarzyska przy Katedrze w Przemyślu*, „Materiały i Studia Muzealne”, t. 7, (1988c), Przemyśl, s. 171-176.
 - *Sprawozdanie z badań archeologicznych na wczesnośredniowiecznym cmentarzysku szkieletowym w Przemyślu przy ul. Grunwaldzkiej*, „Rocznik Przemyski”, t. 26, (1988d), Przemyśl, s. 401-410.
 - *Źródła archeologiczne do początków chrześcijaństwa w Przemyślu*, w: *Polska – Ukraina – 1000 lat sąsiedztwa*, t. 1, Przemyśl 1990, s. 97-104.
 - *Sprawozdanie z badań archeologicznych na stanowisku w Przemyślu przy ul. Pstrowskiego w latach 1986-1987*, „Rocznik Przemyski”, t. 29-30, (1994), z. 1 Archeologia, Przemyśl, s. 45-53.

- *Cmentarzyska przykościelne w Przemyślu*, „Rocznik Przemyski”, t. 31, (1995), z.1 Archeologia, Przemyśl, s. 95-98.
 - *Przemyśl*, w: *The ancient Hungarians. Exhibition catalogue*, Budapest 1996, s. 439-448.
 - *Archeologiczne ślady cmentarzysk w Przemyślu*, cz. 3, „Rocznik Przemyski”, t. 33, (1997), z. 5 Archeologia, Przemyśl, s. 119-131.
- KOPERSKI A., PARCZEWSKI M.**, *Wczesnośredniowieczny grób Węgra – koczownika z Przemyśla*, „Acta Archaeologica Carpathica”, t. 18, (1978), Kraków, s. 151-199.
- KROCHMAL J.**, *Kościoty katolickie w Przemyślu w latach 1375-1412*, „Rocznik Przemyski”, t. 32, (1996), z. 1 Historia, Przemyśl, s. 3-19.
- KUBICA E.**, *Katalog zabytków wczesnośredniowiecznej architektury monumentalnej Małopolski, Rusi Halickiej i Wołyńia*, „Materiały i Sprawozdania Rzeszowskiego Ośrodka Archeologicznego”, t. 17, (1996), Rzeszów, s. 159-161.
- KUNYSZ A.**, *Przemyśl wczesnodziejowy*, „Rocznik Woj. Rzeszowskiego”, t. 2, (1961), z. 1, Rzeszów, s. 9-80.
- *Przemyśl w starożytności i wczesnym średniowieczu*, w: A. KUNYSZ, F. PERSOWSKI, *Przemyśl w starożytności i średniowieczu*, Rzeszów 1966, s. 7-70.
 - *Nowe materiały do lokalizacji kościoła św. Piotra i umocnień obronnych średniowiecznego Przemyśla*, „Materiały i Sprawozdania Rzeszowskiego Ośrodka Archeologicznego za rok 1967”, Rzeszów 1971, s. 99-104.
- KUNYSZ A., FRAZIK J. T.**, *Badania archeologiczne na terenie Przemyśla w roku 1961*, „Sprawozdanie Rzeszowskiego Ośrodka Archeologicznego za rok 1961”, Rzeszów 1961, s. 6-12.
- KWOLEK J.**, *Początki biskupstwa przemyskiego*, „Nasza Przyszłość”, t. 43, (1975), Kraków, s. 7 n.
- LABUDA G.**, *Polska, Czechy i Ruś w kraju Łędzian*, „Rocznik Przemyski”, t. 24-25, (1988), Przemyśl, s. 275-292.

- *Czeskie chrześcijaństwo na Śląsku i w Małopolsce w X i XI wieku*, w: *Chryścianizacja Polski południowej*, Kraków 1994, s. 73-91.
 - *Narodziny polsko-ukraińskiej granicy etnicznej w polskiej historiografii*, w: *Pogranicze etniczne polsko-rusko-słowackie w średniowieczu*, Rzeszów 1996, s. 10-17.
- LAURENT V.**, *Amulletes byzantynes et formulaires magiges*, „Byzantinische Zeitschrift”, t. 26, (1936), München, s. 300-315.
- ŁADYKOWSKA-SOWINA U.**, *Chryścianizacja obrządku pogrzebowego w X-XIII wieku*, „Z Otchłani Wieków”, t. 46, (1978), z. 2, Wrocław-Warszawa, s. 167-176.
- PARCZEWSKI M.**, *Początki kształtowania się polsko-ruskiej rubieży etnicznej w Karpatach*, Kraków 1991, s. 32, 37-38, 40-44, 47-48, 52, 62 i 65.
- *Początki sąsiedztwa polsko-rusko-słowackiego w świetle danych archeologicznych*, w: *Początki sąsiedztwa. Pogranicze etniczne polsko-rusko-słowackie w średniowieczu*, Rzeszów 1996, s. 75-76.
- PERSOWSKI Fr.**, *Formowanie się społeczności i terytorium miejskiego Przemyśla w trakcie walk o władztwo feudalne*, w: *Przemyśl w starożytności i średniowieczu*, Rzeszów 1966, s. 71-108.
- PETERHYRYCZ W.**, *Znaczenie Peremysza w utwierdzeniu christianstwa na piwdiennie-zachidnich rubieżach kijewskojoj Rusi w XI-XIII st.*, w: *Początki sąsiedztwa. Pogranicze etniczne polsko-rusko-słowackie w średniowieczu*, Rzeszów 1996, s. 125-132.
- PIANOWSKI Z., PROKSA M.**, *Rotunda św. Mikołaja w Przemyśle po badaniach archeologiczno-architektonicznych w latach 1996-1998*, Przemyśl 1998, s. 75-80.
- *Przedromańskie palatium i rotunda na Wzgórzu Zamkowym w Przemyśle w świetle badań archeologiczno-architektonicznych do roku 2002*, Przemyśl 2003, s. 5-103.
- POPPE A.**, *Państwo i Kościół na Rusi w XI wieku*, Warszawa 1968, s. 23.

- PROKSA M.**, *Wstępne opracowanie badań archeologicznych w rejonie rotundy i palatium na wzgórzu zamkowym w Przemyślu w 1982 roku*, (maszynopis-Służba Ochrony Zabytków – Przemyśl 1983)
- SOSNOWSKA E.**, *Rotunda i palatium na wzgórzu zamkowym w Przemyślu w świetle badań z lat 1982-1985*, „Kwartalnik Architektury i Urbanistyki”, t. 37, (1992), z. 1, Warszawa, s. 55-61.
- SPIER J.**, *Medieval byzantine magical amulets and their tradition*, w: *Journal of the warburg and cuortauld Institutes*, t. 56, (1993), Londyn, s. 25-62.
- SUŁOWSKI Z.**, *Diecezja przemyska w średniowieczu*, „Nasza Przyszłość”, t. 46, (1976), Kraków, s. 11-23.
- SZCZUR S.**, *Misja cyrylo-metodiańska w świetle najnowszych badań*, w: *Chryścianizacja Polski południowej*, Kraków 1994, s. 10-22.
- *Zagadnienie tzw. obrządku słowiańskiego w Małopolsce*, w: *Początki sąsiedztwa. Pogranicze etniczne polsko-rusko-słowackie w średniowieczu*, Rzeszów 1996, s. 31-35.
- SZYBOWICZ A.**, *Wstępne badania wykopaliskowe w Sólcy, woj. przemyskie*, „Badania archeologiczne prowadzone przez Muzeum Żup Krakowskich w Wieliczce w 1979 roku”, Wieliczka 1980, s. 31-41.
- *Badania sondażowo-rozpoznawcze w Sólcy na stan. 1 woj. przemyskie*, „Badania archeologiczne prowadzone przez Muzeum Żup Krakowskich w Wieliczce w 1980 roku”, Wieliczka 1981, s. 36-42.
- WACHOWSKI K.**, *Problem oddziaływań wielkomorawskich w południowej Polsce w świetle nowych badań*, „Przegląd Archeologiczny”, t. 42, (1994), Poznań-Wrocław, s. 129-135.
- ZOLL-ADAMIKOWA H.**, *Wczesnośredniowieczne cmentarzyska szkieletowe Małopolski*, cz 1, Kraków 1966, s. 83-86.
- *Małopolskie cmentarzyska szkieletowe z X-XII wieku a kwestia recepcji chrześcijaństwa w Małopolsce*, „Kwartalnik Historii Kultury Materialnej”, r. 15, (1967), nr 1, Warszawa, s. 41-51.

- *Formy konwersji Słowiańszczyzny wczesnośredniowiecznej a problem przedpiastowskiej chrystianizacji Małopolski*, w: *Chrystianizacja Polski południowej*, Kraków **1994**, s. 131-139.
 - *Wczesnośredniowieczny obrządek pogrzebowy a zróżnicowanie etniczne na pograniczu etnicznym polsko-ruskim*, w: *Początki sąsiedztwa. Pogranicze etniczne polsko-rusko-słowackie w średniowieczu*, Rzeszów **1996**, s. 88-90.
- ŻAKI A.**, *Topografia wczesnośredniowiecznego Przemyśla*, „Acta Archaeologica Carpathica”, t. 1, (**1958**), z. 1, Kraków, s. 75-98.
- *Przemyska cerkiew księcia Wołodara w świetle źródeł pisanych i archeologicznych*, w: *Sprawozdania z posiedzeń PAN w Krakowie*, t. 12, (**1968**), z. 1, styczeń-czerwiec 1968, Kraków, s. 47-50.
 - *Przemysł*, w: *Słownik Starożytności Słowiańskich*, t. 4, (**1970**), cz.1, Wrocław, s. 386-389.
 - *Archeologia Małopolski wczesnośredniowiecznej*, Wrocław **1974**.
 - *Początki chrześcijaństwa w Polsce południowej w świetle źródeł archeologicznych i pisanych*, w: *Symposiones 1*, Londyn **1981**, s. 8-108.