

BARBARA FILARSKA

BAZYLIKI EXEDRALNE RZYMU

Cztery bazyliki exedralne, wzniesione wokół Rzymu ku czci największych miejscowych męczenników, stanowią zwarty i stosunkowo dobrze opracowany zespół. Są tym samym dobrą ilustracją kolejnych, wczesnych form kultu męczenników. Do zespołu należą: bazylika apostołów Piotra i Pawła /potem św. Sebastiana/ przy via Appia, bazylika Piotra i Marcellina przy via Labicana, bazylika Agnieszki przy via Nomentana oraz bazylika Wawrzyńca przy via Tiburtina /fig. 1/¹. Wszystkie usytuowane są poza murami miasta, w sąsiedztwie katakumb znanych pod nazwami tych samych męczenników, ale nie bezpośrednio nad ich grobami. Z grobami męczenników bazyliki były połączone schodami biegnącymi bądź z portyku otaczającego okrąg, jak u Piotra i Marcellina, bądź z atrium, jak u św. Agnieszki, bądź bezpośrednio z nawy bazyliki, jak przy via Appia². Wszystkie położone były na terenie własności cesarskich lub, jak w przypadku bazyliki Apostołów, obok nich. Bazyliki Piotra i Marcellina oraz Agnieszki zostały połączone z wielkimi mauzoleami cesarskimi: Heleny, matki Konstantyna Wielkiego, oraz Konstancji, jego córki. Poczynając od połowy IV w. wszystkie bazyliki zostały otoczone naziemnymi grobowcami, a ich wnętrza zostały wypełnione grobami lokowanymi pod posadzkami.

Charakterystyczną cechą struktury architektonicznej całej grupy jest wyjątkowa szerokość absydy, równa szerokości całej budowli, oraz jednolite obejście obiegające absydę i łączące w ten sposób ze sobą obie nawy boczne. Nawa główna jest szersza i wyższa od bocznych, kryta otwartą więźbą dachową. Specyficzną cechą trzech z omawianych budowli jest biegnąca po linii skośnej fasada. Wszystkie położone były absydami na zachód, a wejściem na wschód, zgodnie z tradycją antyczną. Do budowy mu-

rów wszędzie zastosowano opus listatum, czyli zmieniające się warstwy kamieni tufowych i cegły. Oszczędzano w ten sposób drogie w produkcji cegły, nie osłabiając trwałości muru. Tym racjonalnym, łatwym w wykonaniu sposobem budowy tłumaczy się też krótki czas wznoszenia budowli.

Bazyliki różniły się od siebie wymiarami, sposobem oddzielenia obejścia od nazwy głównej /skłupy, jak w bazylice Apostołów, lub kolumny, jak w bazylice św. Wawrzyńca/, liczbą i wielkością okien oraz sposobem rozmieszczenia wejść³.

Bazyliki exedralne określane są także nazwami: "memorialne", "cyrkowe" oraz "z obejściem" lub "z deambulatorium". Hugo Brandenburg w swojej książce o bazylikach czwartowiecznych Rzymu stwierdził, że budowle exedralne zdają się być ograniczone do miasta Rzymu i do IV w.⁴ W każdym razie ich charakterystyczna forma nie ma - jego zdaniem - żadnej kontynuacji. Jest natomiast bardziej reprezentatywna niż kościoły parafialne dla wczesnego budownictwa kościelnego.

Określenie funkcji tych budowli napotykało w trakcie badań trudności związane przede wszystkim z brakiem jednoznacznych dowodów archeologicznych. Natomiast dużą pomocą okazały się przekazy pisane, jakkolwiek przeważnie późniejsze, oraz możliwość odtworzenia historii budowli, w ramach której można osadzić zmieniającą się z czasem lub różnicującą się funkcję wnętrza.

Podsumowując stan badań Elżbieta Jastrzębowska w swojej monografii bazyliki Apostołów przy via Appia stwierdziła, że funkcje budowli exedralnych można sklasyfikować w następujący sposób: 1/ były to założenia pochówkowe z grobami w obrębie budowli /zarówno pod posadzką, jak w murach kościoła/, z mauzoleami na zewnątrz, często otwierającymi się do wnętrza bazyliki oraz zwykle z dojściem do katakumb; 2/ były to wnętrza przeznaczone do zebrań masowych, pogrzebowych lub kammemoratywnych, na co wskazują ich wielkie rozmiary, szerokie obejście oraz zwykle dobre oświetlenie⁵. Natomiast - według E. Jastrzębowskiej - z badań terenowych nie wynika w sposób jednoznaczny, czy we wnętrzach bazylik znajdował się ołtarz i czy odprawiano tam ofiarę eucharystyczną.

Zadaniem tego artykułu jest referowanie kilku ustaleń dokonanych głównie w ostatnim dziesięcioleciu, weryfikujących

niektóre dawne wyniki, pozwalających - na podstawie badań terenowych - na pełniejsze zrozumienie źródeł pisanych.

Jednym z ważniejszych ustaleń jest - jak sędzę - rozstrzygnięcie problemu datowania bazyliki Apostołów. Wnikliwa i wszechstronna analiza przeprowadzona przez Jastrzębowską w cytowanej dysertacji doktorskiej przekonująco wykazała, że jest to najdawniejsza budowla tego zespołu i że należy ją datować na okres Maksencjusza⁶. W istocie jest to jedyna budowla exedralna nie wymieniana w spisie fundacji Konstantyna załączonym do życiorysu papieża Sylwestra w "Liber Pontificalis", jednakże fragment inskrypcji z literami CONSTA, jaki zachował się na progu portalu wiodącego do atrium, powodował wiele prób późniejszego datowania. Mylące w dotychczasowych próbach datowania były także inskrypcje grobowe znalezione w obrębie bazyliki i w mauzoleach otaczających ją, pochodzące z 2. poł. IV w. i później. Wszystkie te napisy należą do drugiej fazy funkcjonowania budowli.

Przyjęcie datownika na okres Maksencjusza wyjaśnia zarówno oryginalny plan budowli, jak i jej początkową funkcję. Pomysł budowy bazyliki na takim właśnie planie każe przypuszczać, że inspiracja przyszła ze strony zespołu pałacowego Maksencjusza, położonego po drugiej stronie via Appia⁷. W skład zespołu wchodził m.in. cyrk i mauzoleum cesarskie w formie rotundy otoczone z czterech stron monumentalnymi portykami. Jako pierwsza monumentalna budowla chrześcijańska Rzymu bazylika Apostołów nie miała żadnego prototypu i każdy pomysł jej struktury architektonicznej był tym samym możliwy, zwłaszcza że jej pierwotna funkcja - jak wykazała Jastrzębowska - nie miała charakteru sakralnego. O tym, że budowla przybrała łatwy do wykonania i przestronny plan cyrku świadczy przejście ukośnej fasady. Taka fasada, znajdująca wytkumaczenie w funkcji budowli cyrkowej /gwarancja jednoczesnego wyruszenia wszystkich zaprzęgów/, nie miała żadnego uzasadnienia w budowli kościelnej i może być wytkumaczona tylko naśladownictwem /dlatego też w późniejszych budowlach exedralnych od niej odstąpiono/. E. Jastrzębowska zwróciła też uwagę na analogie między kolumnowym obejściem bazyliki a kolumnowymi portykami otaczającymi mauzoleum cesarskie Maksencjusza, które służyło rytowi circumambulatio. W kościele mogło ono służyć przy uroczystościach np. procesjach, organizowanych przy grobach.

Stwierdzenie, że bazylika Apostołów powstała przy via Appia, w miejscu zwanym Ad Catacumbas, dlatego że wcześniej było ono ośrodkiem kultu Piotra i Pawła i że dla tego kultu potrzeba było po zakończeniu prześladowań większej i okazałej budowli, nie budzi już kontrowersji. Natomiast formy kultu oddawanego w tej budowli Apostołom były do niedawna przedmiotem dyskusji⁸. Systematyczna klasyfikacja znalezisk pod bazyliką, przeprowadzona przez E. Jastrzębowską, rozstrzyga ten problem, jeśli chodzi o pierwszą fazę funkcjonowania bazyliki.

Ustalono, że dwa spośród pogańskich założeń cmentarnych, odkopanych pod bazyliką, pełniły funkcję lokali przeznaczonych na urządzenie coena funebris /fig. 2/⁹. Taką samą funkcję pełniły też solaria /tarasy z ławami/ zainstalowane na dachach mauzoleów przy tzw. piazzuoli /fig. 3/¹⁰. Obok nich powstała w połowie III w. Memoria Apostołów, znana też pod nazwą Triclia, w której zbierano się na refrigeria organizowane ku ich czci¹¹. W świetle przeznaczenia tych budowli stało się zupełnie oczywiste, że budowana na początku IV w. bazylika kontynuowała, w bardziej okazałej formie, funkcję memorialną. Była miejscem, w którym zbierano się w dni rocznicowe, aby święcić pamięć Apostołów. Jedną z form tego kultu musiały być refrigeria, czego dowodem jest użytkowanie tej samej podziemnej studni, z której czerpano wodę do posiłków urządzanych w III w. w Triclia Apostołów. Świadczą o tym grafitti z imionami Piotra i Pawła oraz monogramy konstantyńskie zachowane na murach korytarza wiodącego do tej studni z południowej nawy kościoła¹².

Wydaje się nie ulegać wątpliwości, jakkolwiek nie ma na to żadnych dowodów archeologicznych - co wyraźnie podkreśla E. Jastrzębowska - że w ciągu 1. poł. IV w. obyczaj refrigeriów ustępował miejsca liturgii eucharystycznej oraz tzw. vigiliom - modlitewnym czuwaniom. Trzeba przyjąć, że obie formy kultu - tradycyjna i liturgiczna - jakiś czas istniały obok siebie. Miejscem liturgii mszalnej była nawa środkowa, na co wskazuje - jak wykazał Deichmann - dający się zrekonstruować poprzeczny układ słupów u zachodniego krańca nawy głównej oddzielający część ołtarzową¹³.

W 2. poł. IV w. po przeniesieniu kultu apostołów Piotra i Pawła do ich bazylik na Watykanie i przy drodze do Ostii, bazylika przy via Appia stała się miejscem kultu miejscowych męczenników, zwłaszcza św. Sebastiana¹⁴. Krypta grobowa tego

męczennika, leżąca pod nawą główną kościoła, dała początek wielkim katakumbom, które były dostępne dla pielgrzymów przez całe średniowiecze i czasy nowożytne. Kult męczenników - jak wiadomo - wyrażał się w tym czasie pragnieniem spoczywania blisko ich grobów, toteż, poczynając od połowy IV w. bazylika została wypełniona grobami i otoczona mauzoleami. Z dwoma mauzoleami, leżącymi przy zakolu absydy od strony południowej, wiązało się wiele dawniejszych hipotez związanych z tradycją, przekazaną przez Itineraria" i epigram Damazego, że było to miejsce "przebywania" apostołów Piotra i Pawła¹⁵. W dzisiejszym stanie badań tradycję tę uzasadnia fakt istnienia w III w. Memorii Apostołów, zasypanej przy budowie bazyliki, i w 2. poł. IV w., i później znanej tylko z ustnych przekazów.

Ważnym wynikiem prowadzonych w ostatnim dziesięcioleciu badań archeologicznych są ustalenia dotyczące bazyliki Piotra i Marcellina wzniesionej przy via Labicana w latach 313-320¹⁶. Jedno z nich odnosi się do funkcji, jaką pełniło wnętrze bazyliki, drugie ilustruje proces coraz ściślejszego łączenia - w miarę rozwoju form kultu męczenników między IV a VI w. - grobu męczenników leżącego w katakumbie ze stojącym na powierzchni kościołem.

W obrębie tej bazyliki nie znaleziono żadnych śladów ani kultu zmarłych związanego z coena funebris, ani kultu męczenników wyrażającego się w sprawowaniu refrigerium. Tym samym funkcja liturgiczna wnętrza bazyliki, niestety nie zachowanego, zdaje się nie ulegać wątpliwości. Ponadto w wyposażeniu bazyliki /wprawdzie tylko w późniejszej relacji "Liber Pontificalis" I 182/ mowa jest o srebrnym ołtarzu. Deichmann przypuszcza, że mógł on stać w zachodnim wyokrągleniu nawy głównej, a więc stosunkowo blisko miejsca grobów męczenników leżących w katakumbie¹⁷.

Definitywnie stwierdzono, że jedynie w okręgu Piotra i Marcellina krypta męczenników zachowała się w stanie nienaruszonym. Nikt nigdy nie wątpił, że obaj męczennicy zostali pochowani w dwóch nad sobą położonych loculusach, które obudował od zewnątrz ozdobną ediculą papież Damazy instalując przy niej niedużą kryptę z mensa oleorum. Nad kryptą zbudowano być może jeszcze w IV w. - jakkolwiek dzisiejszy stan ruin pochodzi z okresu Honoriusza I /625-638 r./ - mauzoleum absydowe, przylegające od strony północnej do zakola absydy bazyliki.

J. Guyon przypuszcza, że być może Damazemu można przypisywać budowę niewielkich schodów łączących kryptę z północno-zachodnim skrzydłem portyku konstantyńskiego otaczającego okrąg bazyliki¹⁸. W okresie Honoriusza I kryptę Damazego przebudowano w absydową kaplicę o wymiarach 7,50 x 5,50 m. Tufowy blok z loculusami męczenników znalazł się w niej na krawędzi absydy /fig. 4/ tworząc rodzaj ołtarza. Dostęp do tej bazyliczki był bądź bezpośredni przez schody prowadzące z portyku, bądź pośredni poprzez fenestellę zainstalowaną w mauzoleum stojącym nad kapliczką na powierzchni. W ten sposób stało się możliwe sprawowanie Eucharystii bezpośrednio nad grobem męczennika, docelowym punkcie rozwoju kultu męczenników na cmentarzach Rzymu.

Bazylika św. Agnieszki, ufundowana przez Konstancję - córkę Konstantyna Wielkiego w latach 337-351 przy via Momentana, jako jedyna z grupy bazylik exedralnych określona jest w inskrypcji fundacyjnej terminem "templum". Początek tego epigrafu brzmi: "Constantina Deum venerans Christosq. dicata, omnibus impensis devota mente paratis, numine divino multum Christosq. iuvante, sacrauit templum victoricis virginis Agnes /.../"¹⁹. Inskrypcja donosi, że świątynia poświęcona była Chrystusowi i św. Agnieszce, a więc kościół służył od początku nie tylko jako miejsce, w którym czczono pamięć męczennicy, ale także jako miejsce liturgii eucharystycznej. Miałyby więc takie przeznaczenie, jak bazylika św. Piotra na Watykanie budowana w tym samym czasie²⁰.

Zwrócenie przez H. Brandenburga uwagi na fakt, że termin "templum" określa w tym okresie jednoznacznie budowlę o charakterze sakralnym, rozstrzyga definitywnie - jak się wydaje - funkcję tajemniczego założenia odkopanego na zachodnim krańcu nawy głównej²¹. Jest to murek o takim samym rzucie jak obejście, o wymiarach 15 x 5,70 m, który mógł stanowić fundament dla baldachimu nad ołtarzem bądź dla bariery oddzielającej prezbiterium. H. Brandenburg zwraca też uwagę na inne, wyjątkowe cechy wnętrza bazyliki św. Agnieszki, potwierdzające jej funkcję liturgiczną. Rząd podpór oddzielających obejście, przy styku bocznych ciągów z wyokrągleniem łuku w zakolu absydy, miał uskoki. Wskazuje to - jego zdaniem - na rozwój rzutu poziomego i pionowego idący w kierunku silniejszego rozczłonowania wnętrza. Bazylika Agnieszki miała też więcej światła niż bazylika Apo-

stołów. Dostarczał go gęsty szereg prostokątnych okien rozjaśniających nawy boczne i obejście. W ścianie absydy znajdowało się ponadto wielkie, okrągłe okno. Nadawało to wnętrzu inny charakter. Gdy w bazylice Apostołów oświetlona była jedynie nawa środkowa, a boczne - za masywnymi słupami - pozostawały w cieniu, w bazylice św. Agnieszki można było ogarnąć wzrokiem całą przestrzeń wnętrza.

Ciągle niezupełnie jasny pozostaje obraz pierwotnych założen wzniesionych przy grobie św. Wawrzyńca przy via Tiburtina²². Sama bazylika exedralna, zbudowana w sąsiedztwie grobu, okazała się najłatwiejsza do rekonstrukcji tak planu, jak elewacji²³. Natomiast obudowa grobu i funkcja obu miejsc kultu stanowią problemy niecałkowicie rozwiązane.

Na podstawie "Liber Pontificalis" /I 182/ można sądzić, że Konstantyn lub któryś z jego synów utworzył od razu dwa miejsca kultu: bazylikę memorialną oraz rodzaj krypty w katakumbie. Tekst brzmi: "fecit basilicam supra arenario... usque ad corpus sancti Laurentii... fecit gradus ascensionis et descensionis... /przy grobie/ construxit absidam et exornavit marmoribus... et despper loci... cancellos de argento".

Dzisiaj ta część katakumby z grobem męczennika, nadbudowanym kamiennym blokiem i kratą brązową z XIII w., leży w krypcie pod konfesją stojącą na podniesionym poziomie w obrębie bazyliki wzniesionej przez Pelagiusza III /579-590/. Do tej bazyliki "ad corpus", położonej w pewnej odległości od konstantyńskiej basilica Maior, dziś nie zachowanej, dobudowano od zachodu drugą, większą bazylikę w czasach Honoriusza III /1212-1227/. W niej stoją granitowe kolumny antyczne przeniesione prawdopodobnie z bazyliki Maior po jej dewastacji²⁴.

Dwa miejsca kultu męczennika potwierdzone są pochodzącym z przełomu IV i V w. tekstem "Vita Melaniae Junioris". Wynika z niego, że w wigilię dies natalis uroczystości odbywały się w bazylice i trwały całą noc, natomiast we właściwe święto, tzn. 10 sierpnia odwiedzano grób znajdujący się w katakumbie²⁵. Wykopaliska nie przyniosły żadnej dokumentacji, która pozwoliłaby na odtworzenie pierwotnego wyglądu krypty i grobu męczennika²⁶. Nie dały też żadnych danych, które pomogłyby ustalić miejsce ołtarza wymienionego w tekście "Vita". Deichmann sprostował jedynie przypuszczenie interpretujące wyrażenie "sub alta-

re" jako dowód istnienia ołtarza nad grobem św. Wawrzyńca na przełomie IV i V wieku. Natomiast stwierdził, że pelagiańska bazylika wzniesiona nad grobem męczennika jest najwcześniejszym rzymskim przykładem ołtarza "ad corpus".

W aktualnym stanie badań możemy stwierdzić:

1. Najwcześniejsza forma masowych obchodów uroczystości rocznicowych męczenników, jaką były refrigeria, została potwierdzona na terenie Rzymu w odniesieniu do bazyliki Apostołów i do bazyliki św. Wawrzyńca.

2. Funkcję kościoła, budowanego dla liturgii eucharystycznej, miała od początku exedraalna bazylika św. Agnieszki, a prawdopodobnie także bazylika świętych Piotra i Marcellina, położone w sąsiedztwie ich grobów.

3. Nowe formy kultu męczenników, wyrażające się w potrzebie bezpośredniego kontaktu z ich grobami, spowodowały - na przełomie VI i VII w. - powstanie dwu kościołów "ad corpus" /św. Wawrzyńca i św. Agnieszki/ oraz kaplicy z ołtarzem "ad corpus" u Piotra i Marcellina. Ołtarze eucharystyczne stały w nich nad grobami męczenników.

Przypisy

¹ Piątą analogiczną budowlą jest bazylika cywilna przy via Prenestina połączona z cylindrycznym mauzoleum, w opus listatum, znanym pod nazwą Tor de Schiavi. Tradycja łączy to mauzoleum z trzema cesarzami panującymi w okresie 238-249 r. jako Gordianowie I, II i III. Leżąca obok, zachowana w najniższej partii murów, bazylika ma wymiary 66,60 x 28,20 m. Obejście o szer. 6 m wyodrębnione jest przez słupy. Cały zespół wymaga gruntownych badań wykopaliskowych, które tu nie były jeszcze prowadzone. Por. H. Brandenburg. Roms frühchristliche Basiliken des 4. Jahrhunderts. München 1979 s. 72-77.

² Tu sytuacja była wyjątkowa, ponieważ bazylika została wzniesiona nie z powodu grobu św. Sebastiana, wówczas jeszcze mało znanego, tylko jako miejsce kultu Apostołów, których wcześniejszą małą Memoria z tej okazji zasypano.

³ Bazylika Apostołów ma wymiary 73,40 x 27,50 m, bazyliki: Piotra i Marcellina 65 x 29 m, Agnieszki 98 x 40 m, Wawrzyńca 99 x 36 m. Absyda bazyliki Apostołów i bazyliki Agnieszki były położone na skośnym terenie i w związku z tym musiały spoczywać na potężnych podmurowaniach i wejścia miały tylko od strony wschodniej. Natomiast do bazyliki św. Wawrzyńca i prawdopodobnie także Piotra i Marcellina wchodziło także od strony absydy i obejścia.

⁴ Brandenburg, jw. s. 119-120.

5 E. J a s t r z ę b o w s k a. Untersuchungen zum christlichen Totenmahl aufgrund der Monumente des 3. und 4. Jahrhunderts unter der Basilika des Hl. Sebastian in Rom. Frankfurt am Main 1981 s. 160-163.

6 Fakty stwierdzające tolerancyjną postawę Maksencjusza wbrew świadectwom tak pogańskim /panegiryki/, jak chrześcijańskim /Laktancjusz, Euzebiusz/, które ukazują Maksencjusza jako okrutnego tyрана, są ogólnie przyjęte. W swojej bardzo trudnej sytuacji politycznej Maksencjusz rzeczywiście starał się o pokój i poparcie poddanych w tej części państwa, w której panował /Italia, Afryka, Hiszpania/. Był nie tylko tolerancyjny wobec chrześcijan, ale sam położył kres prześladowaniom /Optat z Milewe I, 18, Euzebiusz z Cezarei HE 8, 14/. Skazanie na wygnanie papieża Marcela i Euzebiusza w 309 r. miało na celu przywrócenie porządku w Rzymie. Papieżowi Milcjadesowi przyznał dobra kościelne /Augustyn Breviculus Collationis cum donatistis III, 34/. Uroczyste obchody Wielkanocy w Rzymie w 312 r. też świadczą o życzliwości Maksencjusza dla chrześcijan.

7 Już uprzednio R. Krautheimer zwrócił uwagę na ten sam wątek w opus listatum oraz na ciekawe podobieństwa w detalach architektonicznych, m.in. w kształcie okien zwieńczonych takim samym elipsoidalnym łukiem /por. CBC IV 145/. Szerzej o zespole pałacowym pisze A. F r a z e r. The Iconography of the emperor Maxentius Building in via Appia. ArtB 48:1966.

8 Dwa przeciwstawne stanowiska zajmują R. Krautheimer, który akcentuje funkcję bankietową bazylik memorialnych /Mensa-coemeterium-martyrium. CahArch 11:1960 s. 25-26/ oraz F. W. Deichmann, który twierdzi, że główną ich funkcją była funkcja liturgiczna /Martyrerbasilica, martyrion, memoria und altargrab. MittDAIRAbt 77:1970 s. 155-162/.

9 Lokale te, znane głównie dzięki pięknym malowidłom ściennym, określane są nazwami villa grande i villa piccola. Są to kompleksy pomieszczeń wokół czworobocznego dziedzińca. Noszą ślady wielu użytkowników w ciągu II i III w.

10 Przy placyku stoją trzy mauzolea: M. Clodiusa Hermesa /na którego attyce domalowano na początku III w. sceny chrześcijańskie/, Collegium Innocentiorum oraz tzw. Anonimowe, w którym znaleziono ryte imiona cesarzy z lat 238-244 oraz grafitto ichthys. Po tym okresie piazzuola została zasypana do poziomu solariów celem utworzenia Triclia. Dokładny opis zespołów wymienionych w przypisach 9 i 10 daje J a s t r z ę b o w s k a, jw. s. 10- 97.

11 Kompleks Triclia musiał istnieć już w roku 258 /konsulat Tuscusa i Bassusa/, gdyż w kalendarzu Filokaleńskim z tego roku jest wzmianka o święcie Piotra i Pawła "in Catacumbas". O kulcie apostołów świadczą ryte na murze grafitta /ok. 250 fragmentów/, z których jedno opatrzone jest datą konsularną 260 r. W dzisiejszym stanie badań została całkowicie odrzucona stara teoria Duchesne-Lietzmanna o przeniesieniu relikwii Apostołów ad Catacumbas w okresie prześladowań Waleriana. Por. J a s t r z ę b o w s k a, jw. s. 97.

12 ICUR V 1391-1396.

13 D e i c h m a n n, jw. s. 162. Dowodem jednoczesnego użytkowania wnętrza bazyliki memorialnej do funkcji liturgicznej i do refrigeriów jeszcze w 2. poł. IV w. jest bazylika św. Piotra na Watykanie. Papież Damazy zainstalował tam - jak wiadomo - baptysterium /Prudencjusz Peristef. XII s. 31-44/, natomiast z listu Paulina z Noli /Ep 13, 11-13/ wiemy, że Pamachiusz urządził w bazylice refrigerium dla uczczenia pamięci zmarłej żony.

14 Sebastian jest wymieniony pod datą 20 stycznia w Deposito Martyrum. W tej samej krypcie był też czczony Eutychiusz znany z inskrypcji Damazego /ICUR V 13274/. W tej krypcie znaleziono, zachowaną nie in situ, najstarszą inskrypcję chrześcijańską z całej nekropoli z datą konsularną 310 r. /ICUR 13098/. Krypta była połączona z nawą bazyliki schodami, dziś zniszczonymi.

15 Damazy pisał: "Hic habitasse prius sanctos cognoscere debes nomina quisq. Petri pariter Pauliq. requiris" /Ferrua 20/. Z Piotrem i Pawłem wiązano szczególnie mauzoleum nr 49 zdobione malowidłami datowanymi przez Mielsch'a /RM 85:1978 s. 192-194/ na drugą poł. IV w. Znaleziono tam m.in. grafitto "domus Petri". W największym i najokazalszym mauzoleum nr 51, zw. Platonia, według inskrypcji malowanej na ścianie znajdowały się szczątki Kwirinusa, biskupa i męczennika ze Scisia.

16 J. G u y o n. La catacombe aux Deux Lauriers. "Les dossiers de l'archeologie" 18:1976 s. 66-85 oraz t e n ż e Recherches autour de la tombe et de la basilique constantinienne des saintes Pierre et Marcellin. Atti de IX Congresso Internazionale di Archeologia Cristiana. Roma 1975. Citta del Vaticano s. 307-323.

17 D e i c h m a n n, jw. s. 160-162.

18 G u y o n. La catacombe, jw. s. 80.

19 A. F e r r u a. Epigrammata damasiana. Citta del Vaticano 1942 s. 248. ICUR II 4.

20 B r a n d e n b u r g, jw. s. 93-107.

21 R. Krautheimer /Mensa, jw. s. 36/ widział w tym podmurowaniu, wykonanym z tufu, dużych rozmiarów mensa, która w dni św. Agnieszki, jako miejsce do składania darów przynoszonych na refrigerium.

22 Nawet datowanie tej bazyliki nie jest całkowicie ustalone. Liber Pontificalis /I 182/ wymienia jako fundatora Konstantyna Wielkiego. Ponieważ akt fundacji obejmuje tylko teryny Italii /fundus Veranus/, budowa zasadnicza powinna była mieć miejsce przed 325 r. Na wczesną datę wskazuje także wątek murów w opus listatum. Por. Ch. P i e t r i. Roma christiana. Rome 1976 s. 40, przypis 3. Brandenburg /jw. s. 116-120/ uważa ją za dzieło dynastii konstantyńskiej. Były przypuszczenia, że bazylika została wybudowana dopiero przez Sykstusa III /432-440/, ponieważ przy zyciorysie tego papieża Liber Pontificalis informu-

je: "fecit basilicam S. Laurentio quod Valentinianus Augustus concessit". Informacja ta nie jest uzupełniona żadnym zapisem darowizn gruntów ziemskich, które byłyby konieczne do utrzymania tak wielkiej budowli, w związku z tym odnosi się najprawdopodobniej do innego kościoła św. Wawrzyńca. Prawdopodobnie w okresie Sykstusa III obudowano grób srebrną kratą, wymienioną w życiorysie Sylwestra. Krata ta widoczna jest na medalu Successy. Por. M. N. D e n i s - B o u l e t. Rome souterraine. Paris 1965 s. 165, /fig. 5/.

23 Pełne opracowanie dali R. Krautheimer, W. Frankel, S. Corbett w Corpus Basilicarum Christianarum Romae. Vol. 4. Citta del Vaticano 1970. Z tej największej z całego zespołu bazyliki, która połączona była z bramą miejską Tiburtina długim portykiem kolumnowym pochodzącym z V w. wydobyte zostały na terenie dzisiejszego cmentarza Verano tylko fragmenty fundamentów. I tu, jak u św. Agnieszki, cięciwa łuku była nieco mniejsza niż szerokość całej budowli. Jako podpory wewnętrzne, oddzielające obejście, służyły kolumny dźwigające architrav. W murze absydy było 7 otworów, które niezależnie od 5 szerokich przejść w fasadzie udostępniały wejście do wnętrza budowli. Tak liczne wejścia należy niewątpliwie łączyć z funkcją tej bazyliki, związaną z pamięcią o zmarłych. Wierni mogli w ten sposób łatwo wychodzić z obejścia bazyliki na zewnątrz do grobów. Ta dyspozycja przypomina bazyliki świeckie, zwłaszcza foralne, nie mające jednoznacznego kierunku. Posadzka bazyliki pokryta była gęsto grobami. Od strony południowej przylegały mauzolea. Wschodnia fasada była ukośna. Por. B r a n d e n b u r g, jw. s. 116-120.

24 Są to kolumny z zielonego i czerwonego granitu o kapi-
telach jońskich, korynckich i kompozytowych przeniesionych z bu-
dowli świeckich i powtórnie użytych już w bazylice Maior. Por.
J a s t r z ę b o w s k a, jw.

25 Tekst w wersji greckiej i łacińskiej opracowany został przez A. d Ales w serii "Anallecta Bollandiana" 25:1906 s. 401 nn. Omawiając ten tekst Deichmann /jw. s. 146-155/ zwraca uwagę na różnice w treści zdania odnoszącego się do ołtarza w sanktuarium św. Wawrzyńca. Z tekstu Vita Melaniae wynika, że Melania pragnęła spędzić noc poprzedzającą uroczystości ku czci św. Wawrzyńca, "in sancti martyris basilica". Jednakże rodzice zabronili jej tego i całą noc modliła się w domu. Wczesnym rankiem udała się z matką "ad martyrium beati Laurentii". Po powrocie do domu miała przedwczesny poród i była bliska śmierci. Wtedy mąż jej Pinianus udał się sam do sanktuarium, aby się modlić. W wersji łacińskiej tekst brzmi: "/.../ ad sanctum martyrem et proster-nens se sub altare /.../", w wersji greckiej: "/.../ pros to thysiasterion" /do ołtarza/ bez żadnego bliższego określenia miejsca. R. Krautheimer na podstawie wersji łacińskiej wniosko-wał, że był to ołtarz nad grobem w krypcie /por. CahArch 1970 s. 26 nn./. Natomiast W. Deichmann opierając się na wersji greckiej uważa, że taka interpretacja nie jest możliwa /por. jw. s. 150/.

26 Wykopaliska prowadzone w latach 1947-1957 pod dzisiejszą bazyliką odsłoniły inną, sąsiednią część katakumby pochodzą-cą z okresu Konstantyna, określoną jako "system A". Leży ona na zachód od krypty z grobem św. Wawrzyńca i stanowi jego "retro

sanctos". W obrębie tego "systemu A" znaleziono grób męczenników Abundiusa i Ireneusza, o których Notitia Ecclesiarum mówi, że leżeli w małym cubiculum "extra ecclesia in occidente". Rzeczywiście miejsce to leży nieco poza rozebraną w XIII w. absydą bazyliki pelagiańskiej, którą widzieli pielgrzymi w VII wieku.

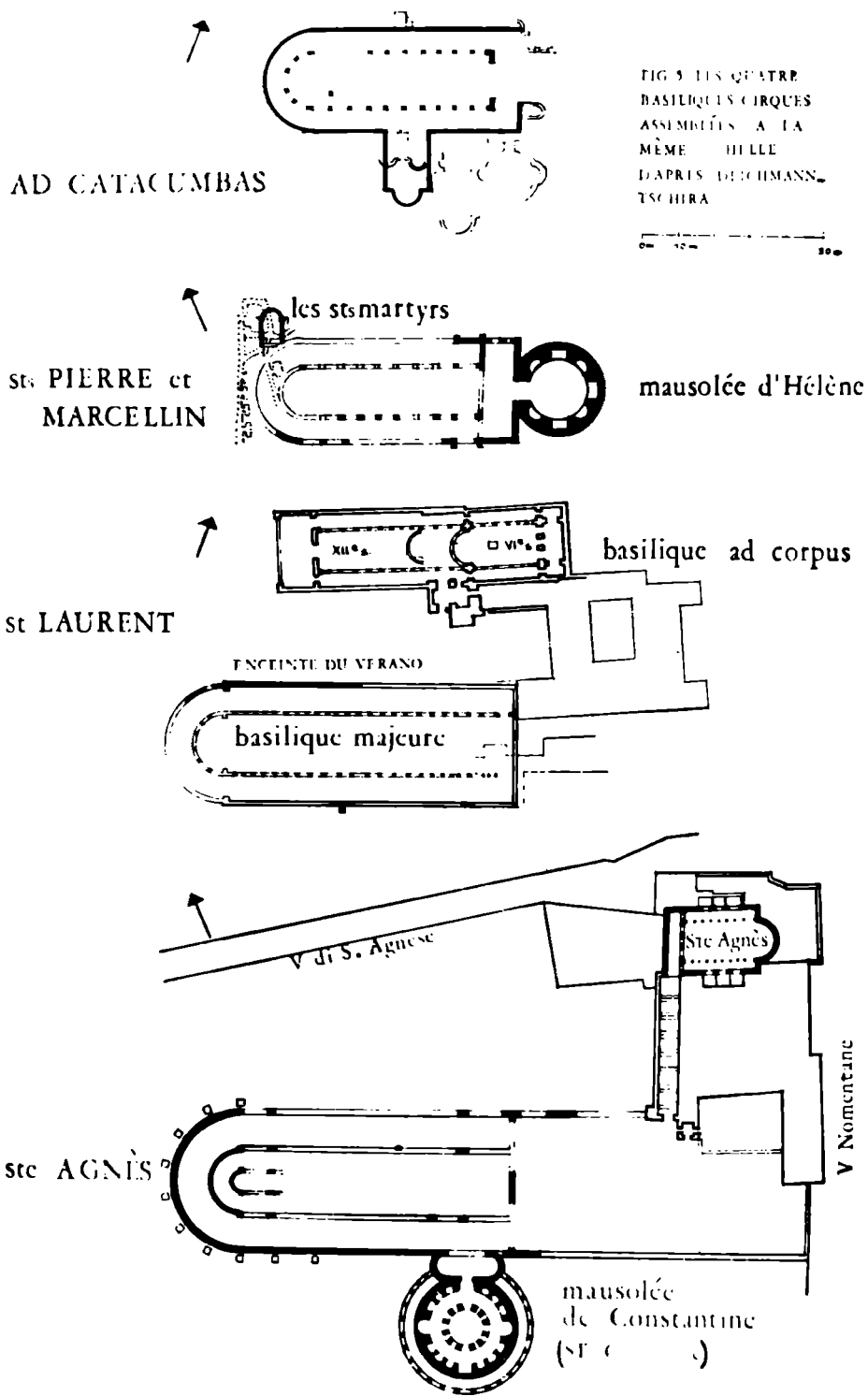
DIE EXEDRALBASILIKEN ROMS Z u s a m m e n f a s s u n g

Der Artikel macht die neuesten archäologischen Untersuchungsergebnisse zugänglich, die die vier als Exedral- oder Zirkusbasiliken bekannten Memorialbasiliken Roms betreffen. Veröffentlicht wurden sie in Elżbieta Jastrzębowskas Doktorarbeit, die sich im Prinzip auf die Basilika San Sebastiano bezieht, im wesentlichen aber die gesamte mit dieser Gruppe von Bauwerken verbundene Problematik behandelt, sowie in Hugo Brandenburgs kurzer, aber ausserordentlich wichtiger Arbeit über die Basiliken des 4. Jahrhunderts. Dr. Jastrzębowskas Datierung der Basilika San Sebastiano auf die Zeit des Maxenius erklärt sowohl den originellen Plan des Bauwerks mit Schrägfassade /analog zum Plan des auf der anderen Seite der via Appia liegenden Zirkus des Maxenius/ als auch in beträchtlichem Masse ihre ursprüngliche Refrigerationsfunktion /über einem Ensemble von heidnischen und christlichen Räumlichkeiten gelegen, die zur cena funebris dienten/.

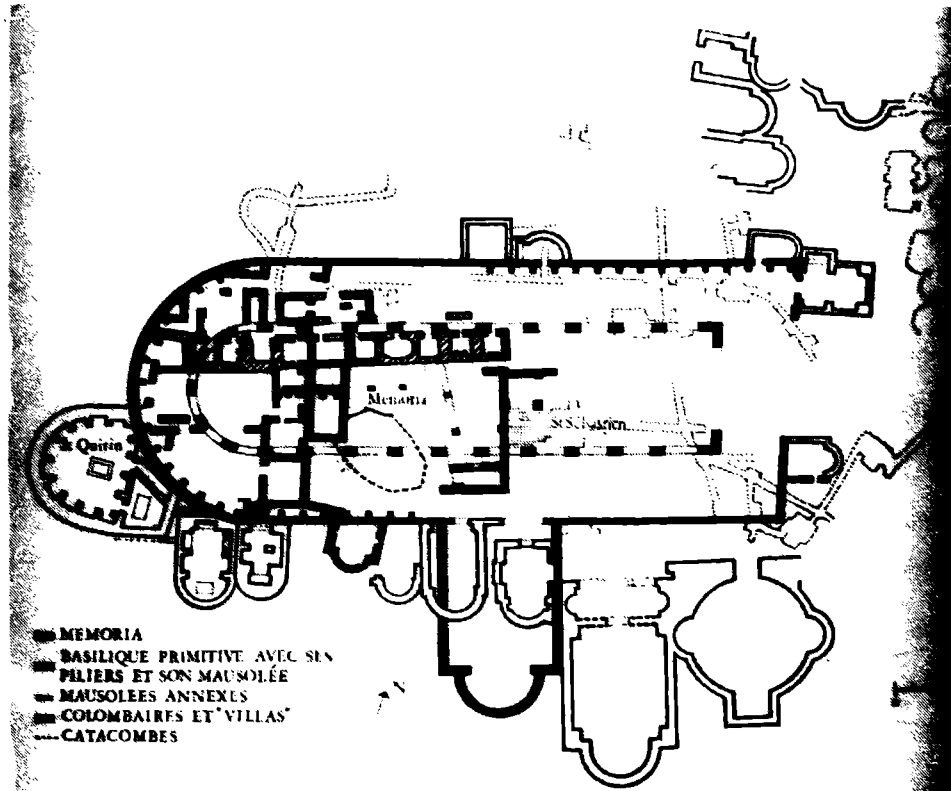
Am Beispiel der Petrus- und Marcellin-Basilika an der via Labicana wurde, durch die Untersuchungen von J. Guyon, der Prozess der Verbindung des in den Katakomben gelegenen Grabes der Märtyrer mit der etwas entfernt an der Oberfläche stehenden Kirche illustriert.

Die Beachtung des Ausdrucks Templum in der Stiftungsinskription der St.-Agnes-Basilika half H. Brandenburg, die liturgische Funktion dieser Basilika festzustellen. Brandenburg sprach sich so für die früher geäußerte These Deichmanns aus, der die geheimnisvolle Mauer in der Krümmung der Apsis als Grundmauer der Balustrade des Presbyteriums interpretierte.

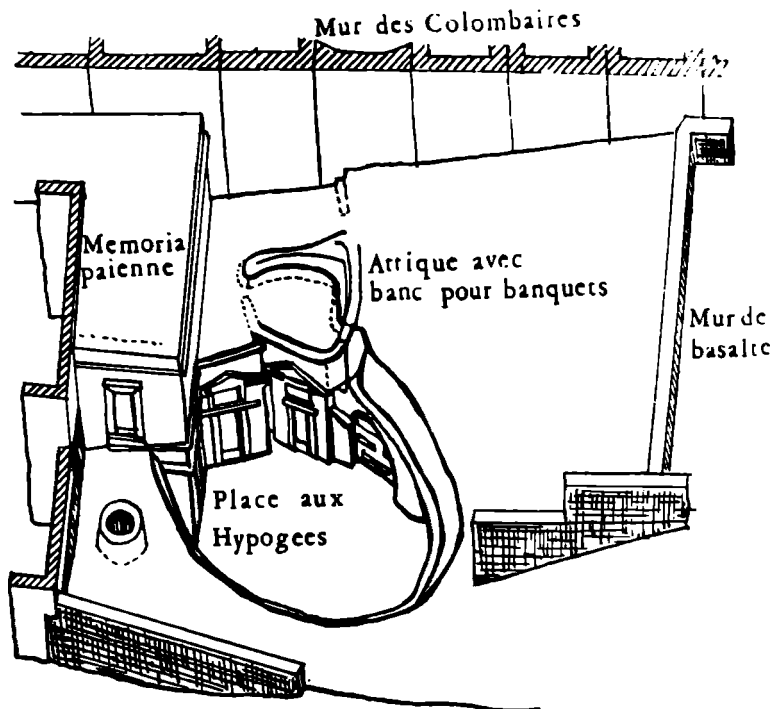
Was die St.-Laurentius-Basilika an der via Tiburtina betrifft, so ergaben die bisherigen Untersuchungen noch nicht, wo der im Text Vita Melaniae Junioris erwähnte Altar gestanden hat. Deichmann sagte lediglich, dass die von Pelagius II. /579-590/ "ad corpus" errichtete Basilika das früheste römische Beispiel eines über dem Grab stehenden Altars darstellt.



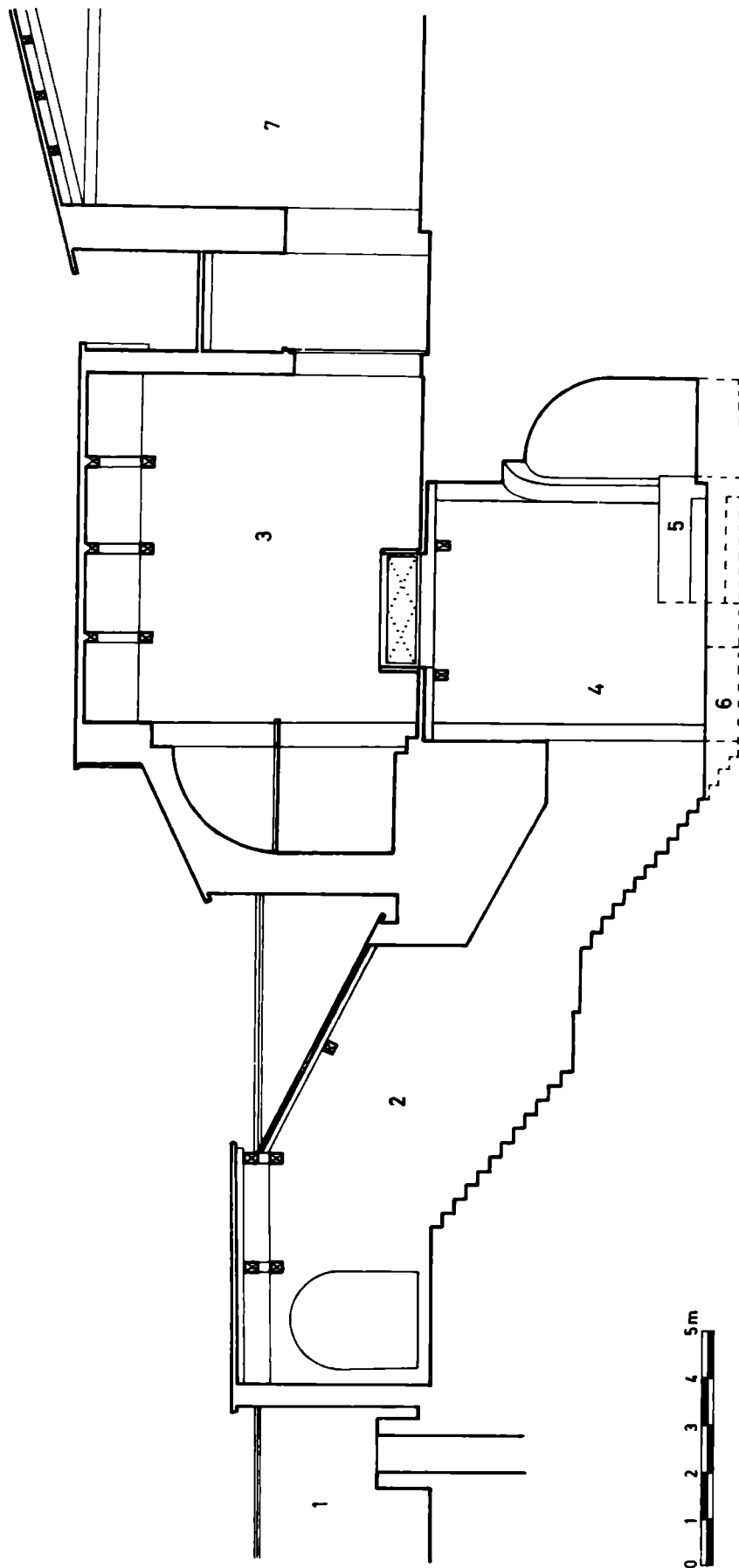
1. Zestawienie bazylik exedralnych Rzymu wraz z częścią dobudowanych mauzoleów oraz zbudowanymi w VI i VII w. bazylikami „ad corpus” Wg Deichmann-Tschira – za: M. N. Denis-Boulet. *Rome souterraine*. Paris 1965 s. 159



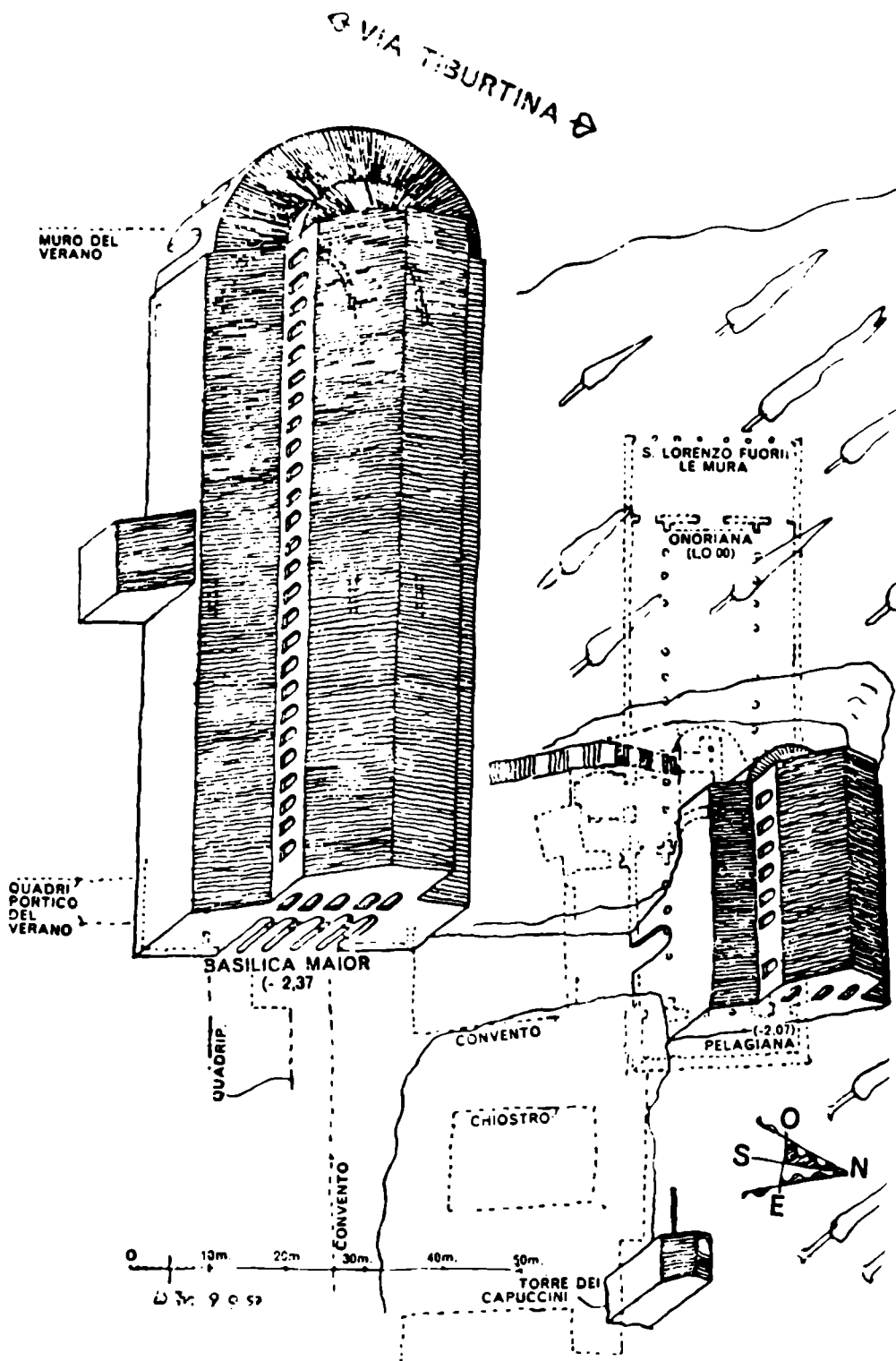
2. Plan założeń pogańskich pod bazyliką Ad Catacumbas. Wg Deichmann-Tschira – za: M. N. Denis-Boulet. *Rome souterraine*. Paris 1965 s. 181, fig. 7



3. Trzy hypogea przy piazzuoli pod bazyliką Ad Catacumbas. Na dachach widoczne tarasy na refrigeria. Rekonstrukcja. Wg U. Fasola. *Pierre et Paul a Rome*. Rome 1980 s. 157



4. Rekonstrukcja kaplicy z grobami Piotra i Marcellina oraz stojącego nad nią mauzoleum z okresu Honoriusza I (625-638).
 Wg J. Guyon. *La catacombe* s. 84-85



5. Rekonstrukcja zespołu bazylik św. Wawrzyńca. Wg R. Krautheimer. CBC IV