

Ks. JÓZEF ANDRZEJ NOWOBILSKI (Kraków)

KAPLICA ZWIASTOWANIA NAJŚWIĘTSZEJ MARII PANNY PRZY KOŚCIELE BOŻEGO CIAŁA W KRAKOWIE

Na Kazimierzu w Krakowie przy kościele Bożego Ciała wznosi się późnomanierystyczna kaplica pw. Zwiastowania NMPanny, dotąd nie opracowana naukowo. Była jedynie wzmiankowana w pracach o Krakowie¹. Nie ustalono wszakże okoliczności fundacji, dokładniejszych dat budowy, nie przeprowadzono też analizy formalnej i stylistycznej oraz nie rozstrzygnięto sprawy autorstwa kaplicy. W poniższym artykule podjęta została próba rozwiązania tych problemów. Autor pragnie zaznaczyć, że opracowanie to powstało w oparciu o książkę Jerzego Łozińskiego, który zajął się wprawdzie kaplicami grobowymi z okresu 1520–1620 w Polsce, lecz kopułowymi, jeśli idzie o formę. Wyczerpał do określonego czasu pełną literaturę, a ponadto przekroczył ramy czasowe przez siebie naznaczone, uwzględniając lub wzmiankując kilka następnych kaplic kolejnego, już chyba końcowego okresu (jak np. kaplica Denhofów na Jasnej Górze, św. Kazimierza przy katedrze w Wilnie, Lubomirskich w Niepołomicach, Matki Boskiej w Kalwarii Zebrzydowskiej itp.). Dlatego, jako autor tej rozprawki o kaplicy Zwiastowania NMP przy kościele Bożego Ciała w Krakowie, ograniczyłem się do minimum powtarzania niektórych danych literatury oraz szczegółowego opisu, który znajduje się w 4. tomie *Katalogu zabytków sztuki w Polsce*.

* W przypisach zastosowano następujące skróty:

AKM – Archiwum Kurii Metropolitalnej w Krakowie.

AKR – Archiwum Księży Kanoników Regularnych w Krakowie.

BJ – Biblioteka Jagiellońska w Krakowie.

PSB – *Polski słownik biograficzny*.

¹ Wł. Ł u s z c z k i e w i c z, *Kościół Bożego Ciała, jego dzieje i zabytki*, Kraków 1898, s. 30; K. E s t r e i c h e r, *Kraków. Przewodnik dla zwiedzających miasto i jego okolice*, Kraków 1938, s. 272; J. Ł o z i ń s k i, *Grobowe kaplice kopułowe w Polsce 1520–1620*, Warszawa 1973, s. 280–282; A. M i ł o b ę d z k i, *Architektura polska XVII wieku*, Warszawa 1980, s. 173, 190; *Katalog zabytków sztuki w Polsce*. T. 4: *Miasto Kraków*, cz. 4: *Kazimierz i Stradom. Kościoły i klasztory 1*, red. I. R e j - d u c h - S a m k o w a, J. S a m e k, Warszawa 1987, s. 44 n.

FUNDACJA I BUDOWA KAPLICY
ORAZ UDZIAŁ W TYM KS. JACKA LIBERIUSZA

Kaplica pod wezwaniem Zwiastowania NMP przy kościele Bożego Ciała Kanoników Laterańskich na Kazimierzu w Krakowie uchodzi w dawnej, jak i obecnej literaturze, za fundację ks. Jacka Liberiusza, który był w okresie jej budowy prepozytem generalnym tego zakonu. Nie jest to ściśle, gdyż reguła zakonna nie pozwala zakonnikom na posiadanie osobistego majątku. Natomiast przekazy te należy interpretować w ten sposób, że ks. Jacek Liberiusz był inicjatorem oraz kierownikiem budowy i wyposażenia artystycznego tej pięknej kaplicy, poświęconej Matce Bożej, której był szczególnym czcicielem. Zanim przejdziemy do przedstawienia historii fundacji i budowy, zajmiemy się najpierw osobą wymienionego prepozyta.

Jacek Wolny, z łacińska zwany Liberiuszem, syn Jana Wolnego i Zofii, urodził się na Kazimierzu pod Krakowem w roku 1599². Ojciec jego był rajcą miasta Kazimierza. Jacek początkowo pobierał nauki w domu, gdzie otrzymał dobre i staranne wykształcenie. Następnie został oddany na dalszą naukę do Uniwersytetu Krakowskiego. W roku 1617 wstąpił do zakonu kanoników regularnych laterańskich przy kościele Bożego Ciała na Kazimierzu. Po złożeniu ślubów wieczystych został ponownie skierowany do Akademii Krakowskiej celem kontynuowania studium na Wydziale Filozoficznym, gdzie otrzymał stopień bakałarza i magistra filozofii. W roku 1622 Marcin Kłoczyński, prałat generalny klasztoru Kanoników Regularnych, wysłał ks. Jacka na dalsze studia do Rzymu, gdzie uzyskał stopień doktora świętej teologii. W drodze powrotnej do kraju Liberiusz zatrzymał się w Mediolanie, aby w tamtejszym klasztorze swego zakonu, pod wezwaniem Matki Bożej Bolesnej, wykładać przez trzy lata filozofię. Po powrocie do kraju został w klasztorze Bożego Ciała kaznodzieją oraz lektorem filozofii i magistrem nowicjatu. W roku 1637 na żądanie królewicza Karola Ferdynanda, podówczas administratora opactwa Kanoników Regularnych Laterańskich w Czerwińsku, ks. Liberiusz został przeniesiony i przebywał w tamtejszym klasztorze trzy lata jako profesor teologii i filozofii. Dnia 4 grudnia 1640 roku, na kapitule generalnej, Jacek Liberiusz został wybrany koadiutorem prepozyta Marcina Kłoczyńskiego z prawem następstwa. Wybór został potwierdzony przez biskupa krakowskiego Jakuba Zadzikę i papieża Urbana VIII. Jako koadiutor ks. Jacek Liberiusz zastępował w rządach klasztoru prałata Kłoczyńskiego, którego ciężka choroba na trzy lata przed śmiercią całkowicie przykuła do łóża. Kłoczyński zmarł w roku

² Zob. rękopis BJ 3742: Kronika ks. Stefana Ranatowicza, s. 36–49; M. G o r c z y ń s k i, *Genealogia Canoniorum Regularium per Joannem de Nigra Valle [...]* conscripta, Kraków 1707; PSB t. 17 s. 282–283 (J. Bieniarzówna).

1644³. Z tą chwilą Liberiusz rozpoczyna rządy klasztorem i parafią jako prałat generalny.

Podczas jego rządów doszło do zajęcia Kazimierza przez króla szwedzkiego Karola Gustawa, który na początku jesieni 1655 roku obrał sobie główną kwaterę w klasztorze Bożego Ciała na Kazimierzu i stamtąd kierował oblężeniem Krakowa. Wypadki, jakie wówczas miały miejsce, bardzo szczegółowo opisał współczesny Liberiuszowi Stefan Ranotowicz, który był jednym ze współbraci zakonnych. Według jego relacji, prepozyt Jacek Liberiusz zabrał część skarbcza i przywileje klasztorne, przewożąc je do bratniego klasztoru Kanoników Regularnych w Fulnek na Morawach, wobec czego nieuzasadnione jest twierdzenie Łuszczkiewicza, jakoby Liberiusz miał przyjmować króla Gustawa w klasztorze i z nim rozmawiać. W klasztorze we Fulneku Liberiusz pozostał aż do wycofania się wojsk szwedzkich z Krakowa. Klasztor i kościół na Kazimierzu w tym czasie dużo ucierpiały. Zrabowano i zniszczono wiele precjozów i cennych dzieł sztuki. Zanim król opuścił klasztor, kazał zabrać ze skarbcza kilka kielichów, monstrancję srebrną złożoną, cztery pary kandelabrow srebrnych i dwa krzyże srebrne procesyjne. Oprócz tego zrabowano najlepsze dzieła z biblioteki oraz kilka cennych obrazów z kościoła i klasztoru. Po wycofaniu się wojsk szwedzkich ks. J. Liberiusz wrócił do Krakowa i rozpoczął pracę nad usuwaniem szkód wyrządzonych przez wojska okupanta.

Jako przełożony klasztoru często zwoływał kapituły, podczas których omawiane były wewnętrzne sprawy zakonu. Liberiusz zapraszał na nie biskupów krakowskich, dowodem czego jest kapituła z 18 maja 1666 roku, na której został wybrany koadiutor Wiktoryn Wereszczyński. Prałat Liberiusz cieszył się wielkim zaufaniem biskupów krakowskich. Piotr Gembicki mianował go wizytatorem klasztorów żeńskich, a biskup Andrzej Trzebicki – cenzorem ksiąg kościelnych. Przez długi czas, bo prawie 29 lat, Liberiusz piastował podwójną funkcję: przełożonego generalnego i proboszcza parafii Bożego Ciała.

Największym dziełem jego życia była kaplica pod wezwaniem Zwiastowania NMP dla pomieszczenia obrazu Matki Bożej łaskami słynącej. Kaplica ta powstała na miejscu gotyckiej pod wezwaniem Trzech Króli. Oprócz tego Liberiusz sprawił organy z pięknym barokowym prospektem i umieścił je w prezbiterium, na północnej ścianie powyżej stall, jak również ławki bogato rzeźbione, które nie zachowały się do naszych czasów⁴. Ponadto wystawił na cmentarzu przy wieży kościelnej, od strony północnej, kaplicę zwaną Ogrójcem oraz bramę do klasztoru, z izbą na piętrze dla przeora konwentu.

³ Tekst nagrobka Kłoczyńskiego: S. i M. C e r c h o w i e, F. K o p e r a, *Pomniki Krakowa*, t. 3, Kraków-Warszawa 1904, s. 270.

⁴ M. R o z e k, *Mecenat artystyczny mieszczaństwa krakowskiego w XVII wieku*, Kraków 1977, s. 221.

Ks. Liberiusz był dobrym kaznodzieją i szczególnie czcicielem Matki Boskiej, czego dowodem są liczne kazania, które pozostawił po sobie. Wznowił działalność Bractwa Literackiego istniejącego przy kościele Bożego Ciała od początku wieku XV, które pod koniec XVI stulecia podupadło. Bractwo Literackie wznowiło swoją działalność w roku 1651, co potwierdza księga wpisów do Bractwa, założona 25 grudnia tegoż roku⁵. Na pierwszym miejscu widnieje imię i nazwisko ks. Jacka Liberiusza. Nowi członkowie byli przyjmowani do Bractwa Literackiego w uroczystość Zwiastowania NMP, tj. 25 marca. W roku 1652 zapisano m.in.: „[...] w którym to dniu dla całej społeczności kazimierskiej w kaplicy Zwiastowania uroczystą Mszę św. śpiewaną celebrował ks. Prepozyt Jacek Liberiusz”⁶.

Rządy Liberiusza przypadły na lata 1644–1673 i w tych ramach czasowych powstała też kaplica Zwiastowania. Jest kilka faktów historycznych, które pomagają ustalić czas jej budowy. Jak wspomniałem wyżej, Bractwo Literackie wznowiło swoją działalność 25 grudnia 1651. W roku następnym w kaplicy tej odprawiono już uroczystą mszę św. Fakt ten pozwala przypuszczać, że kaplica – przynajmniej w surowym stanie – była już wykończona. Zapewne nie miała w tym czasie dekoracji wewnętrznej ani retabulum ołtarzowego, a tylko dekorację prowizoryczną w postaci draperii itp., aby można było odprawiać nabożeństwa ku czci Matki Bożej. Na zewnętrznej ścianie kaplicy od strony południowej znajduje się tablica pamiątkowa z następującym tekstem: DEO OPTIMO MAXIMO SANCTAEQVE DEI GENETRICI MARIAE SOLI INTER VIRGINES MATRI ET INTER MATRES VIRGINI NULLIUS LABIS ECLIPSATAE MACULA GRATIARUM ET OMNIS SANCTITATIS ABYSSO AUGUSTISSIMAE UTRIUSQVE ORBIS REGINAE COELESTIS THESAURI LIBERALISSIMAE DISPENSATRICI ADVOCATAE PRO NOBIS APUD DEUM POTENTISSIMAE AFFLICTORUM SOLATIO PRAESIDIO ASYLO DOMINAE PATRONAEQVE SUAE CLEMENTISSIMAE INDIGNUS SACELLANUS ET SERVUS SACELLUM ISTUD EXTRUI CURAVIT HIACINTHUS LIBERIUS S. T. D. ECCLESIAE HUIUS PRAEPOSITUS ANNO REPARATAE SALUTIS MDCLXII.

Na podstawie tej tablicy można twierdzić, że w roku 1662 kaplica była gotowa i oddana do użytku. Natomiast jej konsekracja nastąpiła 11 lat później, tj. w roku 1673 przez sufragana krakowskiego Mikołaja Oborskiego. Michał Rożek zaproponował datę 1668 jako rok ukończenia budowy⁷. W Archiwum Kurii Metropolitalnej w Krakowie znajdują się akta wizytacyjne biskupa krakowskiego Andrzeja Stanisława Załuskiego, sporządzone przez ks. infułata Jacka Łopackiego, prepo-

⁵ AKR: Album confraternitatis litteratorum, s. 1.

⁶ Tamże, s. 19.

⁷ M. R o ż e k, jw., s. 221.

zyta kościoła Mariackiego w roku 1748. W aktach tych kaplica jest wzmiankowana i określona jako „włoska robota”⁸. W inwentarzu kościoła Bożego Ciała z roku 1802 czytamy, że „od południa do kościoła przylegają dwie kaplice. Jedna pod wezwaniem Zwiastowania NMP z ciosanego dużego kamienia, włoska robota, druga Laterańska”⁹.

Powyższy inwentarz, jak i wymienione akta wizytacyjne, nie wnoszą nic nowego. Na podstawie danych źródłowych oraz prac publikowanych, należy przyjąć więc rok 1662 jako datę ukończenia kaplicy, a rok 1673 za datę jej konsekracji. Dotychczasowi autorzy począwszy od wieku XVII przyjmują za rok rozpoczęcia budowy datę objęcia rządów przez ks. Jacka Liberiusza jako prałata generalnego. Można przyjąć, że ta data nie odbiega od prawdy dlatego, ponieważ wiadomość z księgi wpisów do Bractwa Literackiego z roku 1652 mówi o nabożeństwach w tej kaplicy.

Zastanawiające jest, że w kaplicy, będącej od początku pod wezwaniem Zwiastowania NMP, znajduje się obraz przedstawiający Matkę Bożą z Dzieciątkiem. W związku z wezwaniem kaplicy należałoby się spodziewać w ołtarzu obrazu o tematyce Zwiastowania, jednakże nie mamy żadnych danych, aby taki obraz się tam znajdował. Fakt ten można by wytłumaczyć tradycją zakonną. Kanonicy regularni zwykle nadawali swoim kościołom tytuł Zwiastowania. W przypadku kazimierskim kościół, jako parafialny, był pod wezwaniem Bożego Ciała. Dobudowując w XVII wieku kaplicę, Liberiusz dał jej takie wezwanie, zgodnie z pierwotną tradycją.

W klasztorze Kanoników Regularnych znajdują się trzy obrazy przedstawiające Matkę Bożą z Dzieciątkiem oraz czwarty z lat 1973/4, obecnie znajdujący się w ołtarzu. Obraz pierwotny nie pochodzi z Roudnicy, z którym jest często mylony w literaturze¹⁰, gdyż jest od niego o wiele późniejszy. Ponadto w zbiorach klasztoru znajduje się obraz Matki Bożej z Dzieciątkiem, uchodzący za dzieło H. Dürera¹¹, bądź z kręgu M. Czarnego¹². Trzeci obraz uważany jest chyba słusznie za dzieło ze szkoły Łukasza Cranacha¹³. Te rozbieżne atrybucje mają swoje źródło w złym stanie obrazu, który uległ parokrotnym przeomalowaniom¹⁴. Zostały one częściowo usunięte podczas konserwacji,

⁸ AKM: Acta visitationis 28.

⁹ AKM: Inwentarz kościoła parafialnego pod tytułem Bożego Ciała, 1–2.

¹⁰ Wł. Ł u s z c z k i e w i c z, jw., s. 31.

¹¹ F. K o p e r a, *Malarstwo w Polsce od VI do XVIII wieku*, Kraków 1926, s. 127.

¹² T. D o b r o w o l s k i, *Sztuka Krakowa*, Kraków 1959, s. 343.

¹³ M. W a l i c k i, *Malarstwo polskie. Gotyk, renesans wczesny manieryzm*, Warszawa 1962.

¹⁴ M. N a ł ę c z- D o b r o w o l s k i, *Madonny polskie*, Warszawa 1921; za nim Z. J a k u b o w s k i, *Tajemnica Madonny z jabłkiem*, [w:] *Spotkania z zabytkami*, t. 4, Warszawa 1980, s. 78.

podjętej w roku 1979¹⁵. Oryginał i jego kopia, będąca aktualnie w ołtarzu, przedstawiają Marię z Dzieciątkiem na złocistym tle. Prace konserwatorskie ujawniły liczne przemalowania, zmiany koloru szat, a przede wszystkim to, że Pan Jezus był nagi.

Powstaje pytanie, skąd obraz pochodzi. Być może ks. Liberiusz zamówił go u któregoś z mistrzów krakowskich, ale zachodzi również możliwość, że zakupił obraz w czasie swojego pobytu we Włoszech w latach 1622–1630¹⁶, kiedy zresztą jeszcze o budowie kaplicy nie myślał. Jeśli idzie o środowisko krakowskie, to nie jesteśmy w stanie wskazać konkretnego artysty lub kręgu, w którym obraz mógł powstać. Obraz nie wykazuje zbieżności stylistycznej ze znanymi obrazami w Krakowie.

OPIS KAPLICY

Kaplica Zwiastowania NMP przylega do bocznej nawy południowej kościoła i usytuowana jest pomiędzy gotycką kaplicą św. Anny od zachodu oraz manierystyczną kruchtą od wschodu¹⁷. W ten sposób powstaje szereg zróżnicowanych brył architektonicznych, wśród których dominantą jest kaplica Matki Boskiej (il. 1–2). Kaplica jest założona na planie kwadratu. Kompozycja przestrzenna przedstawia się prosto. W jej wyglądzie zewnętrznym występuje zasada piętrzenia się trzech brył geometrycznych: dolnej – wysokiej – w formie sześcianu, pośredniej – niskiej – w postaci kondygnacji okiennej i trzeciej w postaci półkolistej kopuły z latarnią¹⁸. Kaplica obudowana jest i zasłonięta z dwóch stron, tzn. od zachodu i częściowo od wschodu. Wykonana jest z kamienia, przy czym jej główna kondygnacja ma okładzinę z rustykowanych ciosów, natomiast wyższa kondygnacja ma płaską okładzinę kamienną z niskimi i szerokimi pseudotoskańskimi pilastrami z obu stron naroży. Na elewacji południowej, na tle rustykowania umieszczona jest tablica pamiątkowa ujęta ozdobną ramą o ornamentyce małżowinowo-chrząstkowym z maskaronami. Łaciński tekst, zapewne pierwotnie złożony, mówi o ukończeniu budowli w roku 1662¹⁹. Druga, niska kondygnacja, ujęta zarówno od góry, jak i od dołu uproszczonym belkowaniem, ma dwa narożniki, od strony południowo-zachodniej i południowo-wschodniej, dodatkowo podkreślone spływami z wolutami (il. 1, 2). Pośrodku każdej z trzech ścian

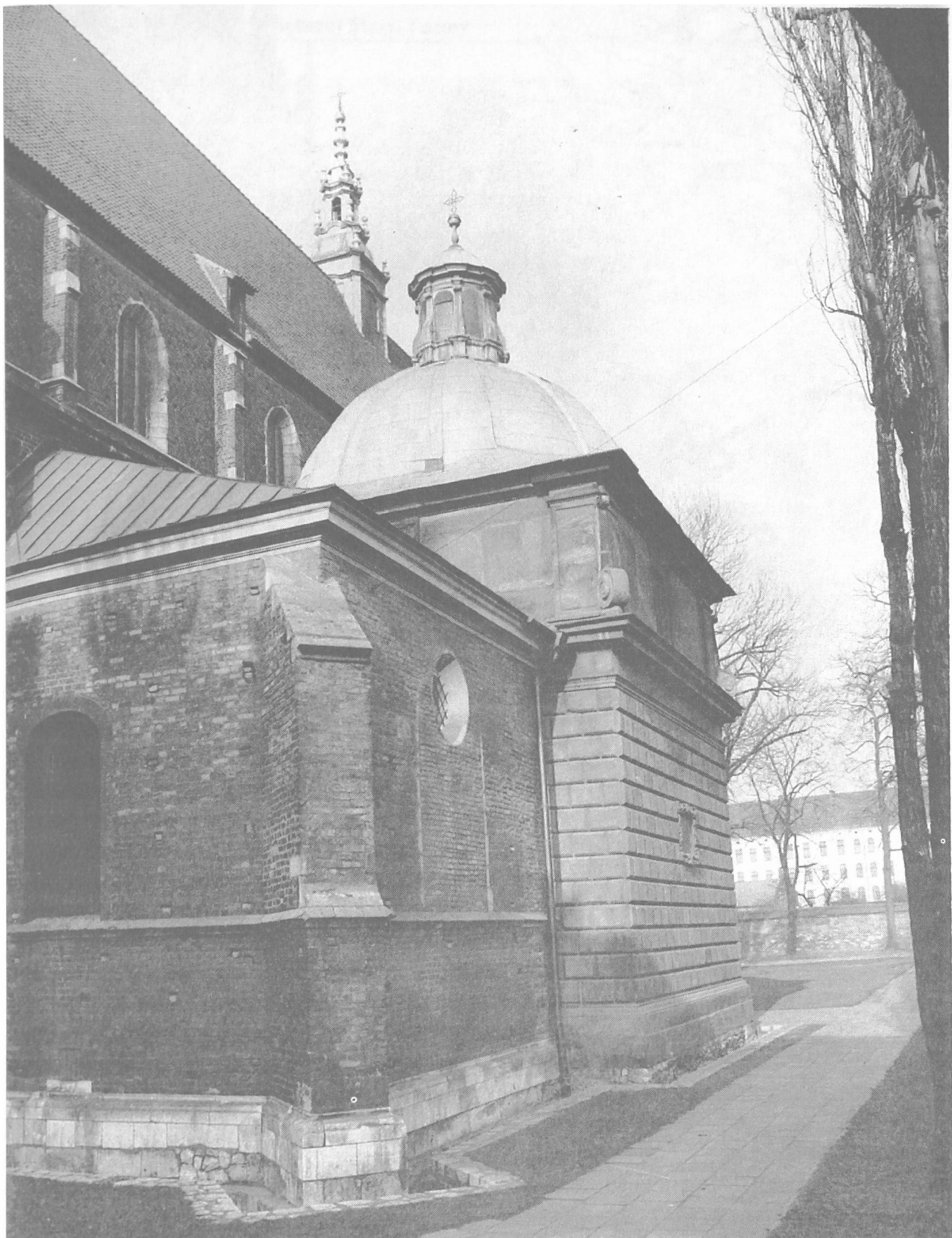
¹⁵ [K. K a p c i a], *Tajemnica Madonny z jabłkiem rozwiązana*, [w:] *Spotkania z zabytkami*, t. 6, Warszawa 1981, s. 80.

¹⁶ PSB t. 17 s. 282.

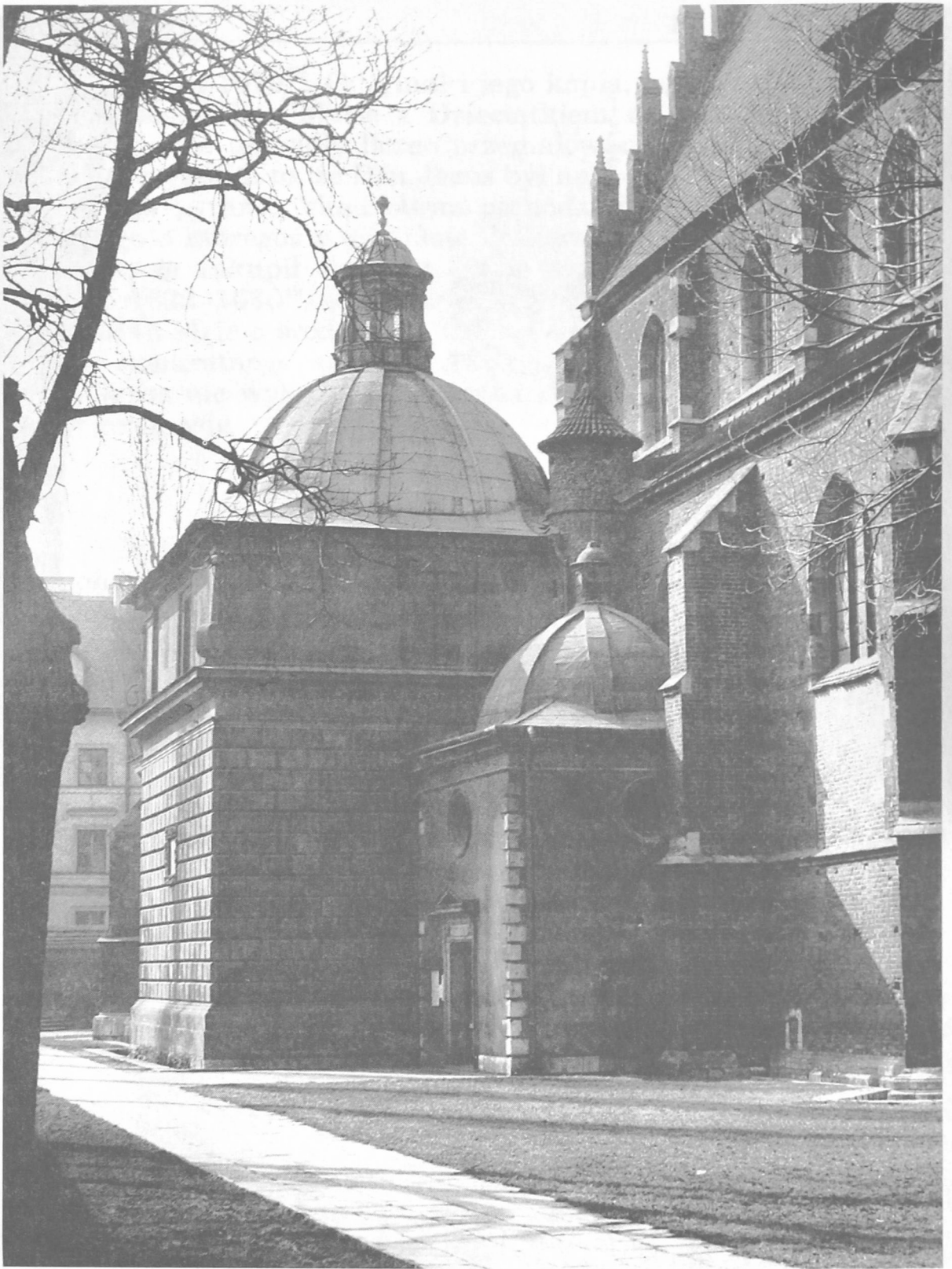
¹⁷ Widoki: *Studia do dziejów kościoła Bożego Ciała w Krakowie*, Kraków ..., s. 5, 17, 24.

¹⁸ Terminologia za J. Łozińskim (jw., s. 26).

¹⁹ S. i M. C e r c h o w i e, F. K o p e r a, jw., s. 273.



1. Widok kaplicy od strony południowo-zachodniej (fot. J. Kozina).



2. Widok kaplicy od strony południowo-wschodniej (fot. J. Kozina).



3. Górna część portalu (fot. J. Kozina).

(czwarta dotyka nawy kościoła i ma okno ślepe) znajduje się prostokątne okno w uszakowatym obramowaniu²⁰.

Kopuła wzniesiona na planie kolistym i o sylwecie półkolistej, z czterema szerokimi pasami podkreślającymi i trzymającymi jej konstrukcję, zwieńczona jest niską cylindryczną latarnią z prostokątnymi oknami, zamkniętymi półkolem i przedzielonymi wąskimi pilastrami o wolutowym wybrzuszeniu. Cokół latarni i belkowanie są przełamane nad pilastrami. Niska kopułka zakończona jest krótkim trzpieniem z gałką, zwieńczoną metalowym, ażurowym krzyżem.

Do wnętrza kaplicy (il. 3–4) prowadzi z nawy południowej kamienny portal w formie prostokątnej, zamkniętej arkadą, ujęty pojedynczymi pilastrami o szerokich kapitelach kompozytowych i kanelowanych w dwojaki sposób; w jednej trzeciej od dołu gęsto, wyżej rzadziej, wspartych na cokołach z płyciną o rustyce diamentowej. Pilastry dźwigają belkowanie przełamujące się nad nimi i zamknięte ćwierć-

²⁰ A. Miłobędzki, jw., il. 104.



4. Portal kaplicy (fot. J. Kozina).



5. Narožník kaplice (fot. J. Kozina).

kolistymi segmentami przyczółka, pomiędzy którymi na osi znajduje się niewielki, o bardzo ozdobnej ramie, kartusz z motywami wolut i chust. Pośrodku kartusza mieści się medalion, obecnie wypełniony malowidłem przedstawiającym Matkę Bożą z Dzieciątkiem, które to malowidło niewątpliwie zastąpiło pierwotny monogram Maryi. Był on zapewne bogato złożony. Fryz wypełniony jest płycinami z czarnego marmuru lekko wysuniętymi ku przodowi, z których trzy wypełniają odcinek architrawu między pilastrami. Filary dźwigające arkadę zakończone są nasadkami w formie niepełnego belkowania. Nad segmentami przyczółka na osi pilastrów ustawione są cokoliki dźwigające olbrzymie kule, przypuszczalnie późniejszy dodatek lub przeróbka. Boki portalu ujęte są dość bogatą dekoracją typu architektonicznego, na którą składają się wolutowe cokoly, na których ustawione są niewielkie, lecz smukłe obeliski na kulkach, wypełnione płyciną z czarnego marmuru na tle wąskiego kamiennego pasa, zakończonego wolutą, łączącego się z pilastrami. Na osi arkady znajduje się marmurowy klucz, przysłonięty rzeźbą rokokowego aniołka. Otwór arkadowy portalu od strony zewnętrznej różni się wymiarami od strony wewnętrznej, będąc szerszy i wyższy. Różnica ta zamaskowana jest szczeliną. Arkada wsparta jest na własnych nasadkach, wyższych od poprzednich. Wnętrze kaplicy uderza przede wszystkim wertykalizmem i zastosowaniem klasycznego porządku artykulacji (il. 5). Składają się na nią pilastry kompozytowe wielkiego porządku, wsparte na wysokich stylobatach. Pilastry przełamują się w narożnikach. Podział ścian za pomocą elementów pionowych, wskazuje szerokie pola środkowe, wypełnione ślepymi wnękami o arkadowym zamknięciu i ujęte w pobliżu narożników zmasowanymi pilastrami. Kapitele dźwigają prawidłowe belkowanie o wysokim fryzie i wydatnym gzymsie. Artykulacja i ogólny wyraz wnętrza różni się diametralnie od wyglądu zewnętrznego kaplicy.

Strefa środkowa, odpowiadająca drugiej strefie zewnętrznej, stanowi przejście do czaszy kopuł, która wspiera się na ćwierćkolistych arkadach, pomiędzy którymi znajdują się pendentywy, wypełnione malowidłami przedstawiającymi czterech Ewangelistów, ujętych w stiukowe ramy z ornamentami wstęgowymi i małżowinowymi.

Wszystkie ściany tarczowe są ukształtowane jednakowo i skomponowane na wzór okna termalnego (il. 6), przy czym środek przepruty jest prostokątnym oknem z głębokimi ościeżami. Ślepe ściany boczne o sferycznym kształcie wypełnione są malowidłami ujętymi w skromne profilowane obramowania²¹. Każda ściana zawiera po dwie sceny

²¹ Rozpoznanie scen zostało podane według artykułu K. K u c z m a n a: *Uwagi o polichromii ściennej w kaplicy Zwiastowania NMP przy kościele Bożego Ciała w Krakowie* (maszynopis w posiadaniu autora, któremu serdecznie dziękuję za udostępnienie opracowania). Należy zaznaczyć, że nikt przedtem nie zajmował się zagadnieniem tych malowideł, a w szczególności ikonografią, stylem i autorstwem.



6. Strefa termalna (fot. J. Kozina).

ze Starego Testamentu, uporządkowane chronologicznie. Ściana zachodnia: strona prawa – polichromia domalowana w czasie ostatniej konserwacji, przedstawia scenę wypędzenia pierwszych rodziców z raju; strona lewa potop, a dokładniej moment wypuszczenia gołębicę przez Noego (Rdz. 8, 10). Ściana południowa: strona prawa – sen Jakuba (Rdz. 28, 11–15), strona lewa – Bóg ukazuje się Mojżeszowi w krzaku gorejącym (Wj. 3). Ściana wschodnia strona prawa – Jeruzolima (do bram której biegną ludzie) oparta na Psalmie 64. Przedstawienie zaktualizowane jest wizerunkiem Matki Bożej z Dzieciątkiem; strona lewa – lilia wśród cierni (Pnp. 2, 2). Ściana północna: strona prawa – okręt na morzu (Iz. 18, 16); strona lewa – Jonasz na brzegu morza (Jon. 2, 11).

Uderza tektonika i mocna forma artykulacji ściany tarczowej, aczkolwiek jej dyspozycja nie stanowi przedłużenia elementów ściany dolnej. Zakłóceniem artystycznym szlachetnej formy tej strefy wnę-

trza są wspomniane cztery kartusze o nieudolnej formie pseudoowali, nałożone na grubą warstwę tynku, przedstawiające Ewangelistów i ujęte niezgrabnie modelowanym, skomplikowanym ornamentem. Ta część dekoracji uległa zapewne przeróbkom w XIX wieku. Malowidła te stanowią prawdopodobnie powtórzenie pierwotnych. Ewangelisci w sztuce starochrześcijańskiej mieli znaczenie jako podtrzymywacze kopuły²².

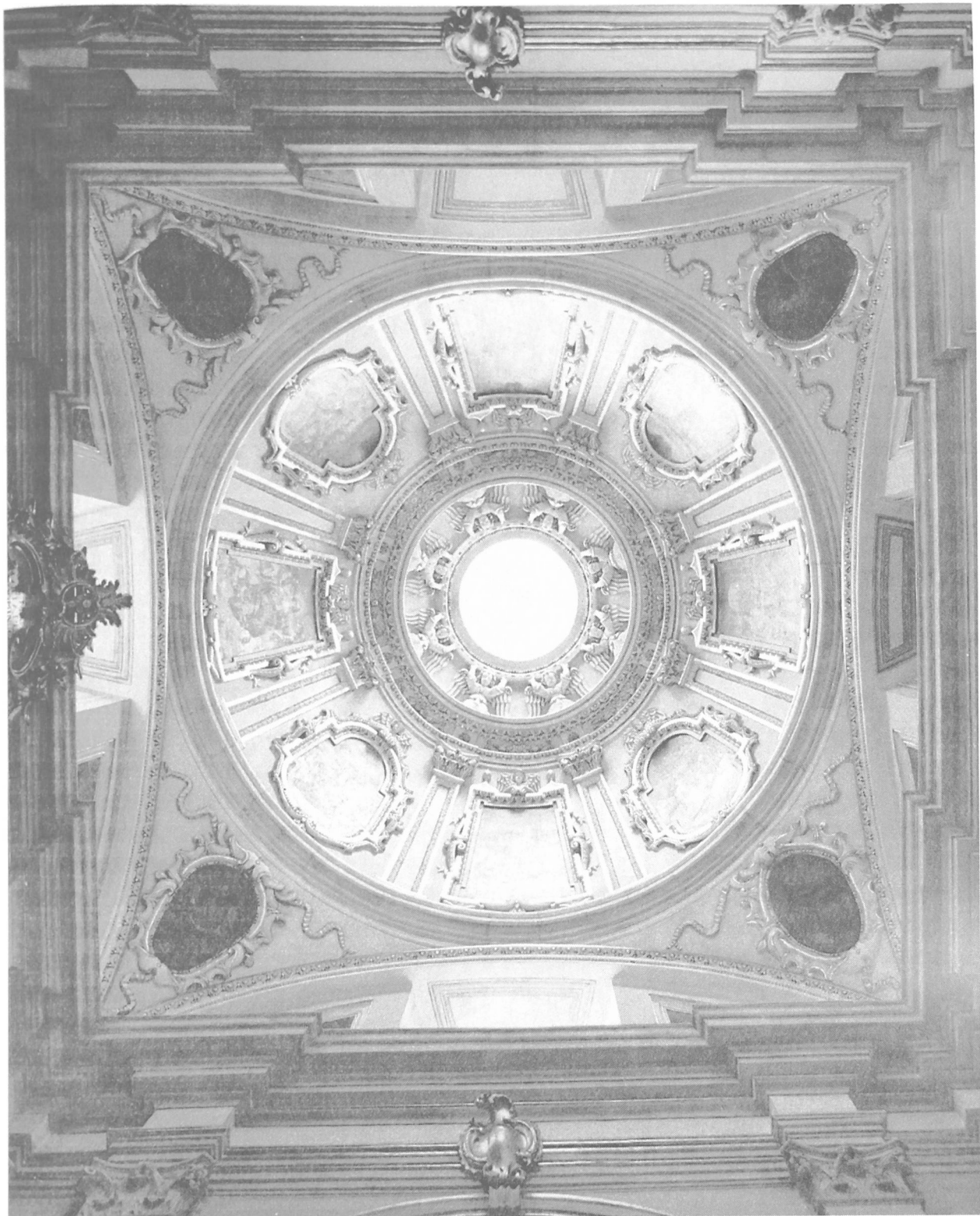
Podniebie kopuły podzielone jest na osiem pól przedzielone pilastrami o hermowych trzonach, dźwigającymi kolistą ramę o ornamentacji wstęgowej i roślinno-owocowej (il. 7). Podzielone są te odcinki na segmenty za pomocą kapiteli ze złożonymi rozetkami. Ponad tym kręgiem biegnie szeroki pas, wypełniony ośmioma półfigurami aniołów, podtrzymującymi delikatny krąg, złożony z motywu perełek i wolic oczu, ujmujących podstawy latarni (il. 8). Podniebie latarni wypełnione jest złożoną rozetą. Aniolki przypadają na przedłużenie pilastrów o kompozytowych kapitelach. Pilastry potraktowano ozdobnie, gdyż ich trzony ozdobione są bogatym obramowaniem, ujmującym puste płyciny. Pomiędzy pilastrami znajduje się osiem pól o dwóch zróżnicowanych na przemian obramowaniach. Pierwsze, czworoboczne, na osi ołtarza głównego, są ujęte uszakami, owalne zaś mają poszerzenia prostokątne po bokach. Wszystkie pola mają bardzo ozdobne obramowania złożone z główek aniołków, wolutek, wolic oczu i motywu perełek. Pola wypełnione są malowidłami o tematyce Maryjnej, pochodzącymi z XVII w.²³ Malowidła w czaszy idą w odwrotnym kierunku do scen starotestamentowych w strefie termalnej. Autor tych obrazów, jak i w przypadku poprzednim, jest nie znany. Ogólny poziom i jakości stylistyczne polichromii mieszczą się ściśle na linii rozwoju polskiego malarstwa religijnego, zwłaszcza klasztornego 2 połowy wieku XVII. Sądzić więc można, że wykonana została około roku 1660, co łączy się z datą ukończenia budowy.

Posadzka kaplicy jest pierwotna, z XVII wieku. Jej wzór tworzą czworoboczne płyty z czarnego marmuru o ściętych narożach połączone białymi kwadratami w ukośnym układzie kasetonowym.

Urządzenie kaplicy jest stosunkowo skromne. Składają się nań trzy ołtarze. Ołtarz główny – na osi wejścia – rokokowy, pochodzi z połowy wieku XVIII, przerobiony w początkach wieku XX, mieści główny skarb kaplicy, tj. obraz Matki Bożej z Dzieciątkiem, słynący łaskami. Wnęki boczne wypełnione są pseudorokokowymi retabulami z 1935 roku.

²² Ewangelisci przedstawiani są w sztuce starochrześcijańskiej jako „podtrzymywacze kopuły”; zob. J. Ł o z i ń s k i, jw., s. 30, 40 (przypis 14); K. L e c h m a n, *The Dome of Heaven*, „Art. Biuletin” 27:1945 s. 2–3, 14.

²³ K. K u c z m a n, jw., s. 2.



7. Czasza kopuły (fot. J. Kozina).



8. Fryz aniołków u nasady latarni (fot. J. Kozina).

ANALIZA I GENEZA FORMALNA ARCHITEKTURY KAPLICY

Ogólnie biorąc, kaplica należy do jednego z dwóch typów, wykształconych jeszcze w pierwszej ćwierci wieku XVII w Krakowie. Pierwszy z nich to kaplica Zygmuntowska, natomiast drugi typ reprezentuje kaplica biskupa Tomickiego. Jest ona na planie kwadratu z kopułą bez tamburu, o gładkich ścianach zewnętrznych i pilastrowym podziale wewnętrznym²⁴. Tak więc pomiędzy wyglądem zewnętrznym i wewnętrznym obu kaplic zachodzi różnica, wspólna również dla obu następnych przykładów. W szczególności kaplica Zwiastowania przy kościele Bożego Ciała na Kazimierzu, aczkolwiek idzie za typem kaplicy Tomickiego, pochodzącej z połowy XVI wieku, bliższa jest typologicznie, formalnie i stylistycznie dziełom krakowskim z końca wieku XVI i początku wieku XVII. Świadczy o tym zastosowanie rustyki jako okładziny ścian zewnętrznych, artykulacja ścian wewnątrz, dekoracja stiukowa podniebia czaszy kopuły z zastosowaniem pól ujętych w ramy zamiast kasetonowania. Ponadto kaplica Kazimierzowska wyróżnia się oryginalnym rozwiązaniem strony zewnętrznej przez zastosowanie podwójnej kondygnacji. Zarzucając podziały architektoniczne na elewacjach zewnętrznych na rzecz rustyki, kaplica idzie za przykładami z grupy kaplic dominikańskich²⁵, jak kaplica Myszkowskich, św. Jacka i Lubomirskich oraz ich naśladownictwa poza Krakowem – kaplica Tenczyńskich w Staszowie czy Denhofów na Jasnej Górze. Występuje tu rustyka typu bloków ciosowych o sfazowanych brzegach. Również motyw tablicy pamiątkowej kaplicy Zwiastowania NMP powtarza za kaplicą Myszkowskich przy kościele Dominikanów. Zastosowanie drugiej kondygnacji spełnia optycznie rolę tamburu. Jest to rozwiązanie oryginalne, nigdzie przedtem nie występujące w polskiej architekturze, jeśli nie liczymy kaplicy Tarnowskich przy kolegiacie w Łowiczu z lat 1609–1611²⁶. Występuje tam tylko oddzielenie gzymsem górnej kondygnacji na tle całkowicie gładkiej elewacji.

Podział architektoniczny wnętrza kaplicy Zwiastowania nawiązuje do schematu łuku triumfalnego jednoprzęsłowego, występującego już po raz pierwszy w ścianie wejściowej kaplicy Zygmuntowskiej. Pilastry wielkiego porządku, zastosowane w tej kaplicy, należą do typu rozpowszechnionego przez Palladia. Naroża kaplicy zaakcentowano przełamaniem pilastrów. Motyw arkady, ujętej pilastrami po bokach, o podobnym rozwiązaniu występuje w kaplicy Tenczyńskich w Staszowie²⁷ i częściowo w kaplicy św. Jacka w Krakowie²⁸. Cechą odróż-

²⁴ J. Ł o z i ń s k i, jw., s. 26, 45.

²⁵ Por. J. Ł o z i ń s k i, jw., s. 146–171.

²⁶ Tamże, s. 288 (daty).

²⁷ Tamże, il. 114.

²⁸ Tamże, il. 115.

niającą kaplicę Kazimierską od grupy kaplic dominikańskich jest wertykalizm. Ściany tarczowe, rozwiązane w formie termalnej, o jednym prześwicie, przypadają na drugą kondygnację, która na zewnątrz jest wyodrębniona gzymsem. Motyw termalny w strefie tarczowej jest elementem oryginalnym w architekturze kaplic polskich tego czasu. Dekoracja stiukowa i malarska skupiła się w górnej części wnętrza kaplicy, tj. w strefie tarczowej i podniebiu kopuły. Okna prostokątne w strefie tarczowej występują zamiast okulusów, jakie stosowano w większości przykładów (kaplica Lubomirskich w Krakowie, Branicznych w Niepołomicach, św. Jacka w Krakowie, w grupie kaplic Fodygi, Firlejów w Bejskach i wielu innych)²⁹, łączą kaplicę Zwiastowania z takimi przykładami, jak kaplica Denhofów na Jasnej Górze i Lubomirskich w Niepołomicach³⁰. Motyw pilastrów w podniebiu kopuły wywodzi się z rozwiązania występującego w tamburach. Dekoracja stiukowa podniebia kopuły kaplicy Zwiastowania, podobnie jak w kaplicy Oświęcimów w Krośnie, biskupa Zadzika przy katedrze na Wawelu, Pana Jezusa w Tarłowie³¹, należą już do nowego typu dekoracji, zastępującej kasetonową lub żebrową.

Latarnia wykazuje na zewnątrz motyw pilastrów wspartych na wolutach. Natomiast otoczenie wewnętrznej nasady latarni wieńcem półpostaci aniołków jest motywem oryginalnym, zarówno pod względem plastycznym, jak i ideowym.

Portal prowadzący do wnętrza kaplicy oparty jest na motywach występujących w licznych przykładach tzw. małej architektury w Krakowie, jak epitafia, nagrobki, portale itp. Oryginalnym rozwiązaniem odznaczają się skrzydła boczne z obeliskiem wspartym na wolutowej podstawie o ekspresyjnej wymowie (il. 3). Obeliski zostały zastosowane nie tylko ze względów kompozycyjnych, lecz również ideowych. Symbolizują chwałę, wzniosłość, dostojność³². Kartusz w zwieńczeniu portalu wykazuje szczególnie bliskie związki z podobnymi przykładami tzw. małej architektury krakowskiej z lat 1640–1660, jak o tym świadczą reproduktowane przykłady w dziele Cerchów i Kopery³³

Kaplica Zwiastowania, a zwłaszcza jej wnętrze nie jest budowlą o charakterze sepulkralnym, lecz wyłącznie kultowym. Jej treścią ideową i artystyczną, jest oprawa łaskami słynącego obrazu Matki Bożej z Dzieciątkiem i miejsce nabożeństw ku Jej czci; stąd bierze się architektoniczna dyspozycja po jednej płytcej wnęce arkadowej obu stron, przeznaczona na dekorację okazjonalną, a nie pomieszczenie nagrobków. Duże płaszczyzny pustych ścian i gładkich pilastrów kontrastują

²⁹ Tamże, il. 66, 68, 100, 115, 151–156, 161.

³⁰ Tamże, il. 279, 283.

³¹ Tamże, il. 276, 277, 281.

³² J. P r z a ł a, *Architektura i rzeźba Grodziska koło Skąty*, „Biuletyn Historii Sztuki” 1956 nr 1 s. 123.

³³ Por. epitafia od r. 1642 (J. Zadzika) do 1660 (M. Poniatowskiego).

bogactwem dekoracji w strefach górnych wnętrza i pierwotnie przeznaczone były na dekorację okazjonalną w postaci tkanin, obrazów, zieleni, urządzenia oświetleniowego itp. Wówczas dopiero wnętrze nabierało pełnego, zintegrowanego artystycznie wyrazu. Można również przypuszczać, że we wnękach bocznych istniały obrazy freskowe lub olejne, jak to na przykład występuje w kaplicy św. Jacka u Dominikanów³⁴, lub stanowiły miejsce na umieszczenie wotów. W ten sposób można by wytłumaczyć bogactwo górnej strefy kaplicy, która znajdowała okresowe uzupełnienie w postaci dekoracji okazjonalnej w dolnej części. Ornamentyka stiukowa wykazuje motywy architektoniczne oraz charakterystyczne dla czasów powstania kaplicy (2. i 3. ćwierć wieku XVII), tj. maski, małżowiny, chrząstki itp.³⁵.

Treści ideowe występują w kaplicy w sposób oszczędny i dyskretny, wyraźnie podporządkowane obrazowi Matki Bożej. Plan centralny kaplicy charakterystyczny dla budowli maryjnych, był już wtedy rozwiązaniem obiegowym, niezależnie od okoliczności spowodowanych usytuowaniem kaplicy. Do elementów ideowych należą również motywy obelisków, kapiteli kompozytowych oraz tematyka dekoracji malarskiej. Z tej krótkiej i niepełnej analizy wynika, że geneza, jak i typologia prawie wszystkich elementów formalnych kaplicy Zwiastowania NMP da się wywieść z architektury krakowskiej. Natomiast nie można ustalić konkretnego pierwowzoru całości, podobnie jak to jest *toutes proportions gardées* w przypadku kaplicy Zygmuntowskiej. Do motywów krakowskich należy Guciowskie rozwiązanie okładziny ścian zewnętrznych za pomocą rustyki, brak tamburu, różnice pomiędzy wyglądem zewnętrznym i wewnętrznym oraz zastosowanie jedno-przelotowego łuku triumfalnego artykulacji wnętrza. Oryginalną nowością, jak wynika z dotychczasowego stanu naszej wiedzy, nigdzie poza tym nie spotykana, jest – prócz wspomnianego wydzielenia kondygnacji górnej na zewnątrz – motyw termalny w ścianie tarczowej³⁶.

³⁴ J. Ł o z i ń s k i, jw., il. 115.

³⁵ Ze względu na ogromne bogactwo materiału zabytkowego rezygnuję z przytaczania szczegółowych przykładów, odsyłając do publikacji S. i M. Cerchów, F. Koper, odnoszących się do okresu od roku 1640 do 1660.

³⁶ Okna, zwane termalnymi, względnie kompozycje oparte o ich schemat, wywodzą się z architektury rzymskiej i rozpowszechniły się ponownie w w. XVI. Szczególnie był to ulubiony motyw Palladia. Od zwykłego okna typu termalnego w kształcie półkola znacznych wymiarów, z pionowym podziałem na trzy otwory, najczęściej tej samej szerokości, kompozycja termalna w kaplicy kazimierskiej różni się tym, że posiada pola odpowiadające bocznym otworom, które to pola wypełnione są murem. Okna tego typu w pełnej ażurowej postaci występują dość licznie w budowlach kościelnych Krakowa i Polski. Wyjątkowość występowania tego motywu w kaplicy Zwiastowania, w dodatku w oryginalnej formie azuru na osi, podkreślona została parokrotnie w pracy i chyba zwalnia autora od bardziej szczegółowego omawiania tego elementu. Zagadnieniu okien termalnych – co prawda w odniesieniu tylko do will Palladia – poświęcił pracę St. W i l i ń s k i: *Okna termalne w willach Andrea Palladia*, „Kwartalnik Architektury i Urbanistyki” 17:1971 s. 23–28.

ANALIZA STYLISTYCZNA I AUTORSTWO

Pierwszą, główną cechą stylistyczną architektury kaplicy Zwiastowania NMP jest różnica pomiędzy stroną zewnętrzną a wnętrzem. Różnica ta polega nie tylko na ogólnym wyrazie, lecz także na zastosowaniu różnego aparatu i motywów formalnych. Zewnętrznie jest to tradycyjna, surowa bryła, obłożona rustyką z wyodrębnioną drugą gładką kondygnacją, zwieńczoną kopułą. We wnętrzu panuje jasna, przejrzysta i klasyczna tektonika oraz oszczędność form w dolnej części. Różnice pomiędzy czystą architekturą korpusu kaplicy a jej górną częścią próbowałem wyjaśnić wcześniej. Aczkolwiek dekoracja strefy tarczowej i podniebia kopuły wykazuje znaczną ozdobność i zróżnicowanie środków wyrazu, to jednak nie przekracza ona ram zakreślonych przez architekturę. Na zewnątrz widać tendencje do łagodzenia masywności, surowości i ekspresyjności architektury kaplicy na rzecz zróżnicowania i stopniowania sylwety. We wnętrzu zaś występuje silny wertykalizm, w korpusie natomiast dekoracyjność w górnych częściach budowli.

Usytuowanie kaplicy jest bardzo przemyślane. Nie było właściwie żadnego innego miejsca bardziej odpowiedniego. Autor rozwiązał zadanie piętrenia się bryły kaplicy w górę i wyodrębnił jej sylwetę z otoczenia na tle masywu całego gotyckiego kościoła, zarówno w widoku od południowego zachodu, jak i od południa, od strony wejścia bocznego. Wykazał też wysoką umiejętność myślenia kategoriami urbanistycznymi i skomponował kaplicę obliczoną na dwa widoki: jeden po przekątnej, od strony południowo-zachodniej, i drugi od strony południowo-wschodniej. W związku z tym wprowadził zróżnicowanie kondygnacji, zrównując gzymsem gotycką kaplicę św. Anny z kaplicą Zwiastowania, zwieńczenie zaś górnej kondygnacji z gzymsem ściany bocznej, południowej, kościoła. Gabaryty tych brył są wzajemnie zharmonizowane i obliczone na efekty optyczne.

Do bardzo charakterystycznych cech kaplicy należy stylizacja detali, takich jak spływy i woluty. Na szczególną uwagę zasługują spływy na przekątniach narożników górnej kondygnacji, przypominające kształtem, proporcjami i nachyleniem, obeliski (il. 1), co w tym przypadku ma wymowę nie tylko artystyczną, lecz również ideowo-symboliczną. W tej formie stanowią również rozwiązanie oryginalne. W kaplicy uderza z jednej strony tradycjonalizm w postaci rustyki i wielkiego porządku wraz z motywem łuku we wnętrzu, z drugiej zaś strony nowatorstwo w postaci piętra termalnego oraz oryginalnego rozwiązania motywów o treściach ideowych, które odróżniają swą treścią kaplicę, jako kultową, od mauzoleów grobowych.

Formą i stylem różni się od wnętrza portal prowadzący do kaplicy (il. 4), który wykazuje sporo motywów odbiegających od klasyki wne-

trza i cechuje się dużą dekoracyjnością. Należą tu takie elementy, jak obeliski umieszczone na wolutach, bardzo dekoracyjnie i szeroko potraktowane kapitele, kartusz z motywami wolut i chust, wkładki kolorowe na fryzie belkowania i imposty arkady od strony zewnętrznej oraz diamentowa rustyka na cokołach. Zwieńczenie portalu w postaci przerwanych przyczółków dla umieszczenia drobnego kartusza. Wszystko to – pomijając drobne elementy – prowadzi do wniosku, że kompozycja portalu wykazuje częściowo związki z architekturą zewnętrzną kaplicy. Portal wydaje się dziełem innego artysty niż wnętrze.

Ogólnie biorąc, architektura i dekoracja kaplicy odznaczają się skromnością, zarazem jednak subtelnością w stosowaniu rozwiązań. Do cech stylistycznych kaplicy należą: ogólny tradycjonalizm wyrazu całości; oszczędność repertuaru form; tektonika bryły; wertykalizm wnętrza; wielki porządek kompozytowy we wnętrzu; italianizm repertuaru formalnego; ekspresja manierystyczna strony zewnętrznej oraz portalu (obeliski, woluty, kontrasty między kondygnacjami itp.). Wszystko to z jednej strony wywodzi się z tradycji artystycznej Krakowa, z drugiej zaś nosi cechy właściwe dla późnego manieryzmu górnowłoskiego. Italianizm stylistyczny kaplicy dostrzegł autor wizytacji z roku 1748 ks. infułat Jacek Łopacki, dobrze znający sztukę włoską³⁷.

Autorstwo tej interesującej i na swój sposób wyrafinowanej formy budowli jest dotąd zagadką. Pomimo stwierdzonych detalicznych związków z różnymi przykładami krakowskiej małej architektury, kaplica Zwiastowania nie wykazuje żadnych bezpośrednich analogii stylistycznych jako całość. Jedno jest pewne, że jej twórca był artystą wysokiej klasy i przeszedł przez szkołę włoską. Związki ze sztuką lokalną sprawiły, że nie szedł w kierunku nowych głównych tendencji, to znaczy baroku.

Zamykając niniejsze rozważania, można by kaplicę zakwalifikować jako dzieło schyłkowe, o stylistyce manierystycznej oparte i wysnute z tradycji i rozwoju lokalnego, wywodzące się z doświadczeń górnowłoskich. Można przypuszczać, że kaplica jest wynikiem współpracy dwóch artystów, jednego ukierunkowanego architektonicznie, drugiego odpowiadającego za stronę dekoracyjną i stylizację.

*
* *

Kaplica Zwiastowania NMP przy kościele Bożego Ciała na Kazimierzu w Krakowie typologicznie należy do grupy kopułowych kaplic grobowych, zapoczątkowanych przez kaplicę biskupa Tomickiego na

³⁷ AKM: Acta visitationis 28.

Wawelu i rozwiniętą w końcu wieku XVI przez Santi Guciego i jego naśladowców. Zmodyfikowano wygląd zewnętrzny kaplic przez wprowadzenie rustyki i utrzymano klasyczny podział architektoniczny ścian wnętrza w oparciu o schemat łuku triumfalnego. Kaplica Kazimierska należy zatem do tzw. grupy kaplic dominikańskich, do której należą kaplice: Myszkowskich, św. Jacka, Lubomirskich w Krakowie, Teńczyńskich w Staszowie i Denhofów na Jasnej Górze. Jest wśród nich ogniwiem najpóźniejszym i stosunkowo dokładnie datowanym (1644–1662, konsekracja 1673). Jej autor idzie po lini upraszczania bryły i detalu, działania tektoniką i ograniczania dekoracji. Nie naśladuje dokładnie żadnej z kaplic, pomimo niewątpliwie dających się określić proveniencji poszczególnych form i rozwiązań. Wzbogaca je oryginalnymi motywami jak wyodrębnienie drugiej kondygnacji na zewnątrz, termalne rozwiązanie tej strefy we wnętrzu i motywy dekoracyjno-symboliczne (zwłaszcza obeliski). W tym świetle kaplica staje się prawie kanonem formalnym tego tematu architektonicznego. Również dekoracja nie wykazuje bezpośrednich nawiązań do innych dzieł tego rodzaju w Krakowie.

Autorstwo pozostaje nieznane i nie daje się wysnuć z zasobu dzieł ówczesnej architektury krakowskiej. Jeśli idzie o detal, również nie da się powiązać z innymi dziełami. Architekt kaplicy Zwiastowania znał dobrze dorobek architektury krakowskiej i małopolskiej, będąc na pewno Włochem. Niektóre pomysły, można by odnieść do inwencji Liberiusza.

Kaplica Zwiastowania nie oddziaływała już na architekturę późniejszą, jedynie kaplica Matki Bożej w Kalwarii Zebrzydowskiej (1658–1667) wykazuje zastosowanie rozwiązania o podobnym wyrazie³⁸. Mogła również wpłynąć na kaplice Maryjne, jak na przykład kaplica Matki Bożej u karmelitów na Piasku w Krakowie (ukończona w roku 1654)³⁹, Matki Bożej w Myślenicach (1642–1646). W drugiej i trzeciej ćwierci wieku XVII widoczna była przewaga kaplic, w których występuje dekoracja stiukowa w czaszy kopuły (Lubomirskich w Niepołomicach 1640, Oświęcimów w Krośnie 1647, św. Rocha i Sebastiana na Bielanach około 1642). Wśród wymienionych przykładów kaplica Zwiastowania NMP przy kościele Bożego Ciała zajmuje ważne miejsce ze względu na wysoki poziom artystyczny.

³⁸ J. Ł o z i ń s k i, jw., il. 263.

³⁹ J. Ł o z i ń s k i, jw., s. 289 (daty).

THE CHAPEL OF THE ANNUNCIATION OF THE VIRGIN MARY AT THE CORPUS CHRISTI CHURCH IN KAZIMIERZ, CRACOW

Summary

Adjacent to the Corpus Christi church in the district of Kazimierz in Cracow there is a late Mannerist chapel of the Annunciation of the Virgin Mary which has not been scientifically documented yet. The circumstances of its foundation and a more precise date of construction have not been determined. No formal and stylistic analysis has been carried out and the authorship of the chapel has not been definitely solved. The chapel was built during the rule of Fr. Jacek Liberiusz who was the General Superior and Pastor of the Corpus Christi parish since 1644.

The chapel of the Annunciation of the Virgin Mary is attached to the south aisle of the church and situated between the Gothic chapel of St Anne from the west and the Mannerist vestibule from the east. Thus a line of different architectonic blocks with the dominant chapel of Mother of God is created. The chapel is founded on a square plan. Its spatial composition is simple. Outside there is a principle of piling three geometrical blocks: the lower one – high – in the form of a cube, the middle one – low – in the form of a window storey and the third one in the form of a semicircular dome with a lantern. The chapel is surrounded and covered up from two sides, namely from the west and to a smaller extent from the east. It is made of stone, with its main storey rusticated, whereas the upper part has got a flat stone lining with low and broad pseudo-Tuscan pilasters from both sides of the corners. On the southern elevation, on the background of the rustication, there is a commemorative tablet framed with shell-like ornaments with mascarons.

To the interior of the chapel from the south aisle there leads a stone portal in the form of a rectangle closed by an arcade and single pilasters, fluted in a double way, with broad capitals. The interior of the chapel strikes first of all with its verticalism and Classical order of articulation (illustration 6). It consists of pilasters of great order rested on high stylobates. The pilasters in the corners are broken. The division of walls by vertical elements shows wide middle fields filled with blind recesses having an arcades close and concentrated pilasters near the corners. The capitals carry a proper entablature with a high frieze and prominent mould. The articulation and general expression of the interior are diametrically opposed to the outside of the chapel. The middle part corresponding to the second outer part constitutes a passage to the canopy of the dome which rests on quarter-circular arcades between which there are pendentives filled with paintings portraying the four Evangelists embraced with stucco frames decorated with shell- and ribbon-like ornaments.

The chapel of the Annunciation of the Virgin Mary at the Corpus Christi church in the district of Kazimierz in Cracow belongs typologically to the group of sepulchral domed chapels began by the chapel of Bishop Tomicki in the Wawel cathedral and developed at the end of 16th century by Santa Guci and his followers. The outside of the chapels was modified by the introduction of rustication. The classical architectonic division of the inside walls based on the pattern of triumphant arch was maintained. Therefore, the Kazimierz chapel belongs to the group of so-called Dominican chapels together with the chapel of the Myszkowskis, the chapel of St Jack, the chapel of the Lubomirskis in Cracow, the chapel of the Tenczyńskis in Staszów and the chapel of the Denhofs at Jasna Góra. Among them the Kazimierz chapel is the latest link and comparatively exactly dated (1640/44–1662, consecrated

in 1673). Its author chose simplification of the block and detail, use of tectonics and limitation of ornamentation. He did not imitate exactly any of the chapels in spite of the undoubtedly definite provenance and particular forms and solutions. He enriched them with original motifs such as separating the second storey outside, window solution inside this area as well as decorative and symbolic motifs (especially the obelisks). In this light the chapel becomes almost a formal canon of this architectural theme. The decoration also does not show any direct references to other works of that kind in Cracow.

The authorship remains unknown and cannot be speculated on the basis of other contemporary works in Cracow. As far as details are concerned they cannot be related to any other works. The architect of the chapel of the Annunciation knew the architectural output in Cracow and Little Poland, being certainly Italian. Some ideas can be referred to the invention of Liberiusz.