

JACEK SZWEDOWSKI

## RELIKWIARZ ŚW. NAZARIUSZA Z MEDIOLANU

Relikwiarz został znaleziony w obrębie kościoła w Mediolanie, znanego dziś pod nazwą San Nazaro<sup>1</sup>. Kościół ten był budowany przez św. Ambrożego w latach 382-386, co jest potwierdzone inskrypcją<sup>2</sup>. Otrzymał on kształt krzyża łacińskiego i jego pierwotny ołtarz stał na skrzyżowaniu ramion. Przy pracach związanych z jego przebudową w 1578 r. w tym właśnie miejscu pod ołtarzem został znaleziony omawiany relikwiarz<sup>3</sup>. W nim miały być przewiezione z Rzymu do Mediolanu, przez archidiacona Simpliciana, relikwie świętych Apostołów, подарowane biskupowi Ambrożemu przez papieża Damazego /366-384/<sup>4</sup>. Dla nich to właśnie Ambroży zbudował wspomniany kościół. Z XVI-wiecznego opisu wiemy, że pod ołtarzem znajdującym się na skrzyżowaniu ramion znaleziono kości, a w środku między nimi /in medio loco/ stojący srebrny relikwiarz /arcula argentea/. W jego wnętrzu były skrawki materiału /quedam velamina/ i mała kulka srebrna /vasculum rotundum/, w której zawinięte w materiał znajdowały się odpryski kości /cum velo/<sup>5</sup>. Następna relacja o relikwiarzu pochodzi z XIX w. i związana jest z otwarciem grobu pod głównym ołtarzem przeniesionym przez Karola Boromeusza do absydy naprzeciw wejścia. Otwarcia tego dokonano 10 V 1894 roku<sup>6</sup>. Wówczas w jego wnętrzu znajdowała się płytka metalowa z czasów Karola Boromeusza określająca zawartość relikwiarza jako "reliquie ss. apostolorum".

Ze względu na bardzo dobry stan zachowania oraz stosunkowo bogaty materiał źródłowy relikwiarz św. Nazariusza z Mediolanu był wielokrotnie wzmiankowany w publikacjach i posiada trzy szczegółowe opracowania. Pierwszym jest artykuł F. de Mely *Le coffret de Saint Nazaire de Milan*<sup>7</sup>. Autor omawia w nim relikwiarz w aspekcie ikonograficznym, jednak wiele jego tez jest już nieaktualnych. Szerszego opracowania dokonał C. R. Morey.

W artykule "The silver casket of San Nazaro in Milan"<sup>8</sup> jest więcej danych historycznych związanych z relikwiarzem oraz szersze spojrzenie na ikonografię przedstawionych na nim scen. Ponadto autor zebrał prawie wszystkie wzmianki na temat relikwiarza w literaturze początku XX w. i poddał krytyce tezy w nich zawarte. Najnowszym omówieniem jest praca H. Buschhausena "Die spätrömischen Metallscrinia und frühchristlichen Reliquiare"<sup>9</sup>. Autor podaje w niej wiele danych historycznych związanych nie tylko z relikwiarzem, ale i z kościołem San Nazaro oraz przeprowadza krytykę wcześniejszych opracowań<sup>10</sup>. Daje bardzo dokładny opis relikwiarza, ale nie zajmuje się ikonografią przedstawień.

Zadaniem tego artykułu jest zreferowanie ikonografii relikwiarza w świetle najnowszych badań nad sztuką wczesnochrześcijańską. Relikwiarz ma formę skrzynkową, prawie sześcienną, o wymiarach 20 x 20 x 17 cm /fig. 1/. Wykonany jest z blachy srebrnej, na której zauważalne są fragmenty złocenia<sup>11</sup>. Na wszystkich ściankach oraz pokrywie znajdują się pola reliefowe z przedstawieniami figuralnymi. Reliefy pól figuralnych wykonane są w technice repusowanej. Każde z przedstawień części skrzynkowej /poza pokrywą/ ograniczone jest ze wszystkich czterech stron pogrubioną listewką w formie warkocza z dołu i z góry, a w formie skręconego sznura z boków<sup>12</sup>. Na dnie relikwiarza znajduje się grafitto przypisywane św. Ambrożemu<sup>13</sup>. Zamknięcie relikwiarza składa się z dwóch wąskich, leżących równoległe do siebie pasków z metalu, które przymocowane są na pokrywie zachodząc na relief ją zdobiący. Następnie wygięte dochodzą do górnej części przedniej strony części skrzynkowej bez żadnego przymocowania. Zamknięcie nie ma żadnych zdobień. Stan zachowania relikwiarza jest bardzo dobry, nie ma żadnych ubytków. Pole figuralne na pokrywie wypełnia postać Chrystusa między Apostołami /fig. 2 /. Scena ukazuje Chrystusa w nimbie siedzącego na szerokim tronie z podnóżkiem w formie skrzynkowej. Prawica Pana wzniesiona jest w geście mowy, z trzema palcami wyprostowanymi, lewa ręka wsparta na zamkniętej księdze leżącej na jego kolanach. Ubrany jest w tunikę i palium, które spięte jest na lewym ramieniu i opada między szeroko rozstawionymi nogami. Szaty Chrystusa i Apostołów wydają się być wykonane z cienkiego i lekkiego materiału, pod

którym wyraźnie uwidacznia się plastycznie modelunek ciała. Twarz Chrystusa jest twarzą młodego mężczyzny bez brody o zindywidualizowanych rysach. Zapleczka tronu jest gładka i nie ma połączenia z podnóżkiem; wyraźnie widoczna jest jedna noga tronu, jak gdyby toczona, ostro zwężająca się ku dołowi. Twarze Apostołów mają również rysy zindywidualizowane, mają oni także krótkie włosy. Na pierwszym planie obu grup Apostołów, z których sześciu stoi z lewej i pięciu z prawej strony tronu, znajdują się św. Piotr i św. Paweł. Dolną część pola reliefowego zajmują ustawione w dwu rzędach naczynia i kosze związane z cudami Chrystusa. Pod lewą grupą Apostołów i częściowo pod postacią Chrystusa znajduje się pięć koszy, z których wystają chleby /cud rozmnożenia chleba/, pod prawą grupą Apostołów stoi sześć dzbanów z winem /cud w Kanie/<sup>14</sup>. Całe przedstawienie dzieli się horyzontalnie na dwa pasy, różniące się układem kompozycyjnym i treścią. U góry zauważalny jest jakby pewien niepokój, który potęgują jeszcze różne kierunki spojrzeń Apostołów. Dolna część jest statyczna i przeciwstawna do przedstawienia figuralnego u góry. Centralnie umieszczona postać Chrystusa stanowi akcent wyraźnie wertykalny, dzielący Apostołów na dwie grupy. Chrystus wydaje się nieco wyższy, jakby lekko wysunięty do przodu. Scena zgromadzenia Apostołów występuje już w malarstwie katakumbowym, m.in. w katakumbach Domitylli<sup>15</sup>, Marka i Marcellina<sup>16</sup>, Hermesa<sup>17</sup> i w katakumbie przy Via Anapo<sup>18</sup>. Chrystus występuje tam zwykle jako nauczyciel, wokół niego zaś po obu stronach siedzą Apostołowie. Postacie ich ukazywane są frontalnie, z uwidocznieniem każdego z nich. Nieco inaczej wygląda to na przedstawieniu z relikwiarza San Nazaro, gdzie Apostołowie stoją, a dokładnie ukazani są tylko Piotr i Paweł, reszta ich jest jakby na drugim planie, widać tylko ich głowy. Tak rozmieszczonych Apostołów nie spotykamy w malarstwie katakumb ani na sarkofagach z przedstawieniem zgromadzenia Apostołów. Jedynie w katakumbach przy Via Anapo Apostołowie tworzą jakby dwa rzędy po obu stronach Chrystusa, gdzie dokładnie ukazany jest tylko pierwszy rząd. Na przedstawieniu tym jednakże wszyscy Apostołowie siedzą wokół Chrystusa. Zwraca uwagę także liczba Apostołów z przedstawienia na relikwiarzu. Jest ich jedenastu, zwykle zaś przedstawiano ich dwunastu. Dolna część reliefu na pokrywie relikwiarza ukazuje symbolicznie fakty związa-

ne z cudami Chrystusa. W malarstwie katakumbowym i na sarkofagach zwykle przy scenach cudów występowała postać Chrystusa. Znamy wiele przykładów, gdzie Chrystus dotyka pałeczką kosze z chlebami w scenie rozmnożenia czy dzbany z winem w scenie cudu z Kany. Naczynia i kosze z przedstawienia na relikwiarzu mają ponadto inną formę niż na sarkofagach czy w malarstwie katakumb. Zwykle ukazywane były bardzo schematycznie; dzbany lekko wybrzuszone z wylewem, kosze zaś wyższe sprawiające wrażenie plecionych. Widoczne to jest m.in. na tzw. sarkofagu dogmatycznym z Museo Pio Cristiano<sup>19</sup> czy na malowidle z katakumb przy Via Anapo<sup>20</sup>. Na przedstawieniu z relikwiarza dzbany są mocno wybrzuszone, mają prostą górną część z wylewem oraz bardzo zwężają się ku dołowi, kosze zaś sprawiają wrażenie naczyń szerokich u góry i mocno zwężonych u dołu. Tak realistyczne oddanie dzbanów i koszy nie mieszczące się w kanonie przedstawień wczesnochrześcijańskich świadczyć może o tym, iż artysta nie opierał się na wzorach wykształconych dla sarkofagów i malarstwa katakumbowego. Na przedstawieniu z przykrywy relikwiarza widoczne są dwa aspekty działalności ziemskiej Chrystusa, jako nauczającego i czyniącego cuda. Zestawienie takie nie jest znane z innych zabytków sztuki wczesnochrześcijańskiej. Cała scena ilustruje treść poskannictwa Zbawiciela, którego znakiem widzialnym jest Eucharystia, symbolizowana przez kosze i dzbany.

Na stronie tylnej części skrzynkowej relikwiarza znajduje się scena przedstawiająca przybycie magów do nowo narodzonego Dzieciątka/fig. 3/. W centrum przedstawienia siedzi frontalnie Maryja na szerokim tronie z podnóżkiem. Tron ma gładkie, kwadratowe oparcie o pogrubionych krawędziach ozdobionych dwiema owalnymi gałkami umieszczonymi w narożnikach. Nóżki tronu są toczone i ostro zwężają się ku dołowi. Na siedzeniu leży poduszka. Maryja ubrana jest w długą szatę, a głowę ma przykrytą welonem okrywającym także ramiona. Zwraca uwagę jej dostojny wyraz twarzy. Na kolanach trzyma nagie Dzieciątko, które ma lekko rozłożone rączki i różnie rozstawione nóżki, przez co wydaje się jakby było w ruchu. Z obu stron zbliżają się do Maryi na lekko ugiętych nogach dwaj magowie, którzy trzymają przed sobą dwie płaskie misy z darami. Szaty ich, odkrywające górną część ciała, są prześwitujące i ukazują zarysy kształtów. Obaj mago-

wie są lekko pochyleni w kierunku postaci na tronie. Jeden z nich ma włosy krótkie, w lokach, drugi zaś dłuższe, opadające na kark. Za każdym z nich znajdują się po trzy postacie świadków sceny, którzy wypełniają pozostałą część przedstawienia. Zauważalna jest symetria i zamknięty układ sceny oraz kontrast między dynamizmem postaci po obu stronach tronu a statyczną i hieratyczną postawą Maryi. Scena przybycia magów znana jest już z przedstawień na sarkofagach i z malarstwa katakumbowego. Taki jednakże układ sceny jak na relikwiarzu św. Nazariusza potwierdzony jest tylko raz, w katakumbach Piotra i Marcellina<sup>21</sup>, gdzie do Maryi z Dzieciątkiem zbliża się z obu stron dwóch magów ubranych we wschodnie stroje. Na innych przedstawieniach ukazanych jest zawsze trzech magów, którzy zbliżają się do Maryi i Dzieciątka z jednej strony, m.in. w katakumbach Domitylli<sup>22</sup>, Kaliksta<sup>23</sup>, Pryscylli<sup>24</sup> czy na sarkofagach Aureliana<sup>25</sup> oraz Flawiusza Juliusza Katerniusza<sup>26</sup>. Dzieciątko Jezus w scenie epifanii w sztuce wczesnochrześcijańskiej było ukazywane zasadniczo w dwóch schematach: a/ całe ciasno owinięte w pieluszki, o widocznej jedynie twarzy, trzymane oburącz przez Maryję /sarkofag Aureliana z 1. poł. IV w./, b/ postać w długiej tunice siedząca na rękach lub kolanach Maryi /sarkofag Adelfii z ok. 340-345 r./<sup>27</sup>. Sposób przedstawienia Dzieciątka na relikwiarzu odbiega od tego schematu<sup>28</sup>. Przedstawione jest ono w bardzo świecki sposób, nagie, bardzo niespokojnie siedzące na kolanach Maryi<sup>29</sup>.

Na stronie przedniej relikwiarza znajduje się scena sądu starców przez Daniela /fig. 4/. W centrum, ukazany frontalnie, siedzi Daniel na tronie z podnóżkiem analogicznym do tronu, na którym przedstawiona była Maryja w scenie epifanii. Daniel ma na głowie czapkę frygijską, która jednak nie przykrywa opadających na ramiona włosów. Ubrany jest w tunikę i palium spięte na prawym ramieniu. Prawą rękę Daniel unosi przed sobą, jakby nieprzychylnie sędził jednego ze starców. Lewą ręką przytrzymuje leżącą na kolanach księgę. Po obu stronach tronu stoją w wyraźnie zaakcentowanym kontrapoście dwaj mężczyźni ze związanymi z tyłu rękoma. Ubrani są w krótkie, przepasane tuniki. Jeden z nich, stojący z prawej strony, jest brodaty, ma długie, kręcone włosy i zwraca głowę w kierunku sędziego. Drugi, stojący z lewej strony, ma młodzieńczą twarz bez brody i krótkie włosy. Odwraca on głowę

od tronu, spuszczać przy tym wzrok na ziemię. Za sądzonymi stoją strażnicy, którzy trzymają ich za więzy. Obaj mają na głowach czapki frygijskie i ubrani są w krótkie spiczasto zakończone tuniki, odkrywające całe uda. Strażnik stojący za sądzonym mężczyzną o wyglądzie starca ma twarz młodzieńczą, bez brody. Drugi zaś, pilnujący młodzieńca ze spuszczoną głową, ma długie włosy oraz brodę i patrzy na niego karcącym wzrokiem. Po obu stronach za tronem stoją po cztery postacie świadków sceny albo strażników, gdyż noszą również czapki frygijskie. Scena ta ma charakter statyczny. Widoczny jest centralizm i symetria. W sztuce wczesnochrześcijańskiej Daniel przedstawiany jest głównie w scenie między lwami oraz w cyklu Zuzanny. Scena sądu Daniela nad starcami występuje zwykle w katakumbach /np. w katakumbach Kaliksta<sup>30</sup>, w "Cappella Graeca" w katakumbach Pryscylli<sup>31</sup>/ na sarkofagach /np. na sarkofagu Zuzanny z Arles<sup>32</sup>/ oraz na relikwiarzach /np. na relikwiarzu z Bresci<sup>33</sup>/ łącznie z cyklem Zuzanny używanym w sztuce sepulkralnej jako jeden z paradygmatów Zbawienia. Na relikwiarzu św. Nazariusza oddany jest bardzo realistycznie sam moment sądu; starcy mają ręce związane z tyłu i trzymani są przez strażników. Scena ta jest wierną ilustracją tekstu biblijnego z Księgi Daniela 13, 1-64. Tak realistycznej sceny sądu Daniela nie znamy w ogóle w sztuce wczesnochrześcijańskiej.

Po stronach bocznych relikwiarza św. Nazariusza znajdują się jeszcze dwa przedstawienia figuralne, z których jedno ukazuje Trzech Hebrajczyków, drugie zaś Sąd Salomona. Pierwsza scena skomponowana jest z czterech postaci stojących młodzieńców, którzy zajmują całą wysokość pola reliefowego /fig. 5/. Trzej z nich /Hebrajczycy/ mają na głowach czapki frygijskie. Ubrani są w krótkie tuniki, z których dwie są zakończone spiczasto, co pozwala na swobodniejszy ruch nóg. Hebrajczycy trzymają ręce przed sobą, głowy ich zaś zwrócone są w różnych kierunkach. Między nimi stoi anioł Boży z odkrytą głową, ubrany w krótką przepasaną tunikę, u dołu ułożoną w fałdę, zakończoną prosto powyżej kolan. W lewej ręce trzyma laskę, prawą zaś wskazuje ku dołowi. Wyraz twarzy i gest rąk młodzieńców świadczy o dramatyzmie chwili, z którym kontrastuje spokojny układ i zdecydowany gest prawej ręki anioła. Istotną cechą te-

go przedstawienia jest brak pieca i ognia, które zazwyczaj towarzyszą tej scenie. W malarstwie katakumbowym i na sarkofagach młodzieńcy ukazywani są zwykle w postaci orantów, na relikwiarzu św. Nazariusza gest rąk młodzieńców wydaje się być raczej swobodny. Postać anioła Bożego między młodzieńcami, będąca ilustracją tekstu z Księgi Daniela 3, 49, znana jest m.in. także z malowideł w katakumbach Kaliksta<sup>34</sup> i Domitylli<sup>35</sup>. W scenie Sądu Salomona w centrum pola reliefowego siedzi frontalnie na tronie król ubrany w długą tunikę i chlamidę /fig. 6/. Salomon ma krótkie, gładko przyczesane włosy, młodzieńczą twarz bez brody oraz diadem na głowie. Prawą rękę unosi przed sobą w geście sądzenia. W lewej ręce trzyma miecz, który przy rękojeści kończy się małą, okrągłą gałką. Tron króla jest niewidoczny, przed podnóżkiem tronu leży zawinięte w bandażę zmarłe dziecko. Nad nim stoją pochylone postacie dwóch gestykulujących kobiet, które zwracają się w kierunku sędziego na tronie, wyciągając ku niemu jedna lewą, a druga prawą rękę. Pierwsza stojąca po prawej stronie, silnie pochylona, ma odkrytą głowę, włosy w lokach i ubrana jest w długie palium i etolę. Stojąca z lewej strony ma głowę przykrytą welonem i takie same szaty jak pierwsza. Za tronem króla stoi sześciu strażników, po trzech z każdej strony. Ubrani są w chlamidy, trzech z nich trzyma przed sobą okrągłe tarcze. Dwaj stojący po prawej stronie Salomona trzymają pod ramiona nagie dziecko, które wrywa się i patrzy na kobietę silniej pochyloną, podczas gdy jeden ze strażników unosi miecz nad jego głowę. Scena rozgrywa się na dwu poziomach, które łączy centralnie umieszczona i wysuwająca się na pierwszy plan postać sędziego i podnózek jego tronu. Przedstawienie sądu Salomona jest dokładną ilustracją tekstu biblijnego /1 Krl 3, 16-28/, gdzie król rozstrzyga spór dwóch kobiet o dziecko. Scena ta nie pojawia się w sztuce chrześcijańskiej aż do IX wieku<sup>36</sup>.

Sceny z relikwiarza umieszczone są bez żadnej wyraźnej myśli przewodniej. Jedynie to, że relikwiarz zawierał relikwie Apostołów, mogło być przyczynkiem do umieszczenia ich postaci wraz z postacią Chrystusa, na eksponowanym miejscu, na jego pokrywie. Zwraca uwagę podobny sposób umieszczenia postaci na tronie w czterech przedstawieniach reliefowych, a więc Chrystusa, Maryi, Salomona i Daniela, ponadto symetryczność wszystkich przedstawień oraz statyczność postaci centralnych,

kontrastująca z dynamizmem osób wokół nich się gromadzących. Stanowią one cechy charakterystyczne przedstawień reliefowych z relikwiarza św. Nazariusza, który nie znajduje analogii wśród innych zabytków sztuki wczesnochrześcijańskiej. Zauważalne są także cechy typowe dla epoki Teodozjusza /379-395/; wysmukłość i lekkość oddania postaci, elegancja ich szat oraz przestrzenność przedstawień. Podobny sposób opracowania reliefów figuralnych znajdujemy m.in. na wspomnianej już skrzyneczce Proiecty oraz na tzw. Missorium Teodozjusza przechowywanym w Madryckiej Akademii Historii<sup>37</sup>. Wszystko to pozwala na datowanie relikwiarza na 2. poł. IV w., a wzmianki źródłowe datację tę jeszcze uściślają na okres biskupa Ambrożego z Mediolanu /374-397/. Umieszczenie na relikwiarzu scen tak ze Starego, jak i z Nowego Testamentu, bardzo piękne opracowanie przedstawień figuralnych oraz powiązanie z wielkimi osobowościami IV-wiecznej historii Kościoła czynią z niego jeden z ważniejszych zabytków sztuki wczesnochrześcijańskiej.

#### Przypisy

<sup>1</sup> Pod tym wezwaniem kościół znany jest od XI w. po jego odbudowie po pożarze z 1075 r.

<sup>2</sup> W pierwszej fazie kościół był dedykowany Apostołom przez biskupa Ambrożego. Na temat kościoła i inskrypcji por. B. F i l a r s k a. Początki architektury chrześcijańskiej. Lublin 1983 s. 120 i 234.

<sup>3</sup> Prace te prowadzone były przez Karola Boromeusza. Opis znalezienia relikwiarza zachował się w dziele De Vita et Rebus Gestis Caroli S. R. E. Cardinalis, tituli S. Praxedis, Archiepiscopi Mediolani Libri Septem. Carolo A Basilica-perti Praepos. General. Congreg. Clasic. Regul. S. Pauli Auctore. Ingolstadii Anno Domini MDXCII.

<sup>4</sup> Fakt ten podaje Landulfus: Historia Mediolanensis Landulfusa sen. lib. I, 6. W: Monumenta Germania Scriptorum VIII s. 40; por. C. R. M o r e y. The silver casket of San Nazaro in Milan. "American Journal of Archaeology" 23:1919 s. 101 /dalej cyt.: AJA/.

<sup>5</sup> Dokładny opis tejże kulki znajduje się w dziele ojca Pozzi: Breve storia di S. Nazaro e della scoperta delle sue reliquie. 24 Juli 1894; por. H. B u s c h h a u s e n. Die spätrömischen Metallscrinia und frühchristlichen Reliquiare. W: Wiener Byzantinistische Studien. Wien 1970 s. 224-225. Miała ona wygrawerowany monogram Chrystusa między alfą i omegą oraz napis "Daedalia vivas in Christo". Chrześcijankę imieniem Daedalia identyfikuje się z Manlią Daedalią, której in-

skrypcja nagrobna znajduje się w ścianie krypty św. Satyrosa w bazylice ambrozjańskiej w Mediolanie, autorem inskrypcji jest sam Ambroży. Przyjmuje się, że Manlia Deadalia żyła w czasach Ambrożego, ponieważ jej brat Theodorus Manlius, który rozkazał umieścić napis, był konsulem z 397 r. Wiadomość ta dodatkowo dokumentuje datowanie relikwiarza na okres biskupa Ambrożego /374-397/.

6 Opis otwarcia grobu ołtarzowego jest w dziele ojca Pozzi, por. przyp. 5. Ponadto pisze, że kulka srebrna z relikwiami została znaleziona poza relikwiarzem.

7 "Monuments Piot" 7:1900 s. 65-78.

8 AJA 23:1919 s. 101-125.

9 W: Wiener Byzantinistische Studien s. 223-234.

10 Główne z nich to: H. G r a e v e n. Ein altchristlicher Silberkasten. "Zeitschrift für christliche Kunst" 12:1899 s. 1-16; A. R i e g l. Spättrömische Kunstindustrie. Wien 1927; J. E. W e i s-L i e b e r s d o r f. Christus und Apostelbilder. Freiburg 1902; P. T o e s c a. Dell' urnetta argentea di S. Nazaro a Milano. W: Scritti in onore di B. Nogara. Roma 1937 s. 503-506; E. V i l l a. Le reliquie degli apostoli. La capsella argentea. "Basilica Ambrosiana" 19:1940 s. 2 nn.

11 Złocenia zdobią fragmenty szat niektórych postaci, broń oraz włosy na przedstawieniach reliefowych, por. B u s c h h a u s e n, jw. s. 228.

12 Taka sama dekoracja znajduje się na skrzynce Projecty z Muzeum Brytyjskiego w Londynie oraz na skrzyneczce z Brivio, przechowywanej w paryskim Louvre. Oba te zabytki datowane są na czwarty wiek.

13 Por. E. V i l l a. Un autografo di S. Ambrogio. "Ambrosius" 30:1954, cyt. za: B u s c h h a u s e n, jw. s. 234.

14 Między koszami i dzbanami widoczny jest pewien odstęp ograniczony dodatkowo paskami metalu, stanowiącymi zamknięcie relikwiarza.

15 WM 126 s. 148.

16 Tamże s. 177.

17 Tamże s. 152.

18 F. M a n c i n e l l i. Katakomben und Basiliken. Firenze 1984, fig. 87.

19 Tamże, fig. 114.

20 Tamże, fig. 88.

21 WM 60.

- 22 Tamże s. 116.
- 23 Tamże s. 144.
- 24 S. C a r l e t t i. Guide to the catacombs of Priscilla. Citta del Vaticano 1982, fig. 16.
- 25 A. G r a b a r. L'arte paleocristiana. Milano 1980, fig. 268.
- 26 Tamże, fig. 141.
- 27 M. S o t o m a y o r. S. Pedro en la iconografia paleocristiana. Testimonios de la tradicion cristiana sobre San Pedro en los monumentos iconograficos anteriores al siglo sexto. Granada 1962, katalog: nr 237 s. 221, fig. 1.
- 28 Por. E. T a t a r - P r ó c h n i a k. Postać dziecięcego Chrystusa w sztuce wczesnochrześcijańskiej. RH 26:1978 z. 4 s. 13-18.
- 29 Nagiego Dzieciątka nie spotykamy w scenie pokłonu magów, jednakże jest Ono w ten sposób przedstawione w katakumbach Pryscylli /por. C a r l e t t i, jw. fig. 7/, gdzie nagie trzymane jest oburącz przez Maryję.
- 30 WM 86.
- 31 C a r l e t t i, jw., fig. 14.
- 32 G. W i l p e r t. I sarcofagi cristiani antichi. Roma 1929-1936.
- 33 B r a b a r, jw., fig. 304-308.
- 34 WM 137.
- 35 Tamże s. 240.
- 36 M o r e y, jw. s. 113.
- 37 B. B r e n k. Spätantike und frühes Christentum. Frankfurt a Main-Berlin-Wien 1977, fig. 115.

**DAS RELIQUIAR DES HL. NAZARIUS VON MAILAND**  
**Z u s a m m e n f a s s u n g**

Der Artikel referiert die Geschichte und en Stand der Forschung hinsichtlich eines der besterhaltenen und interessantesten Reliquiare, des silbernen Reliquienschreins aus der Basilika des hl. Nazarius von Mailand. Beschrieben werden die Umstände der Auffindung dieses Kulturdenkmals; danach bespricht der Autor die bisherigen Veröffentlichungen über das Reliquiar. Bei seiner Beschreibung wird der Ikonographie der Figurendarstellungen, die bisher noch nicht genügend untersucht wurden, die Hauptaufmerksamkeit gewidmet.



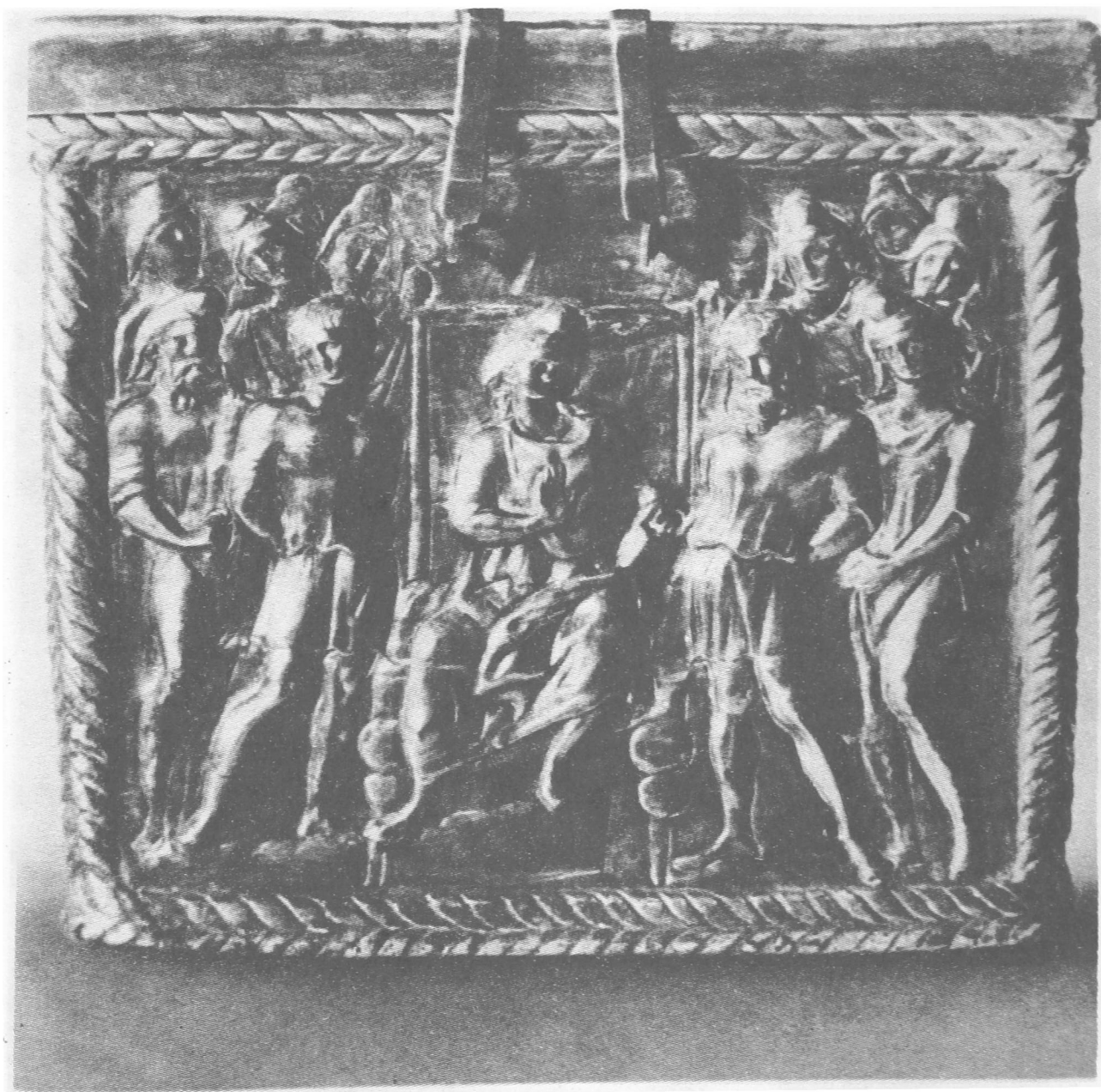
1. Srebrny relikwiarz św. Nazariusza. Mediolan, ostatnia ćwierć IV w. Wg H. Buschhausen. *Die spätrömischen Metallscrinia und frühchristlichen Reliquiare*. Wien 1971 tabl. B 39



2. Pokrywa relikwiarza św. Nazariusza ze sceną: Chrystus między apostołami.  
Wg Buschhausen, jw. tabl. B 38



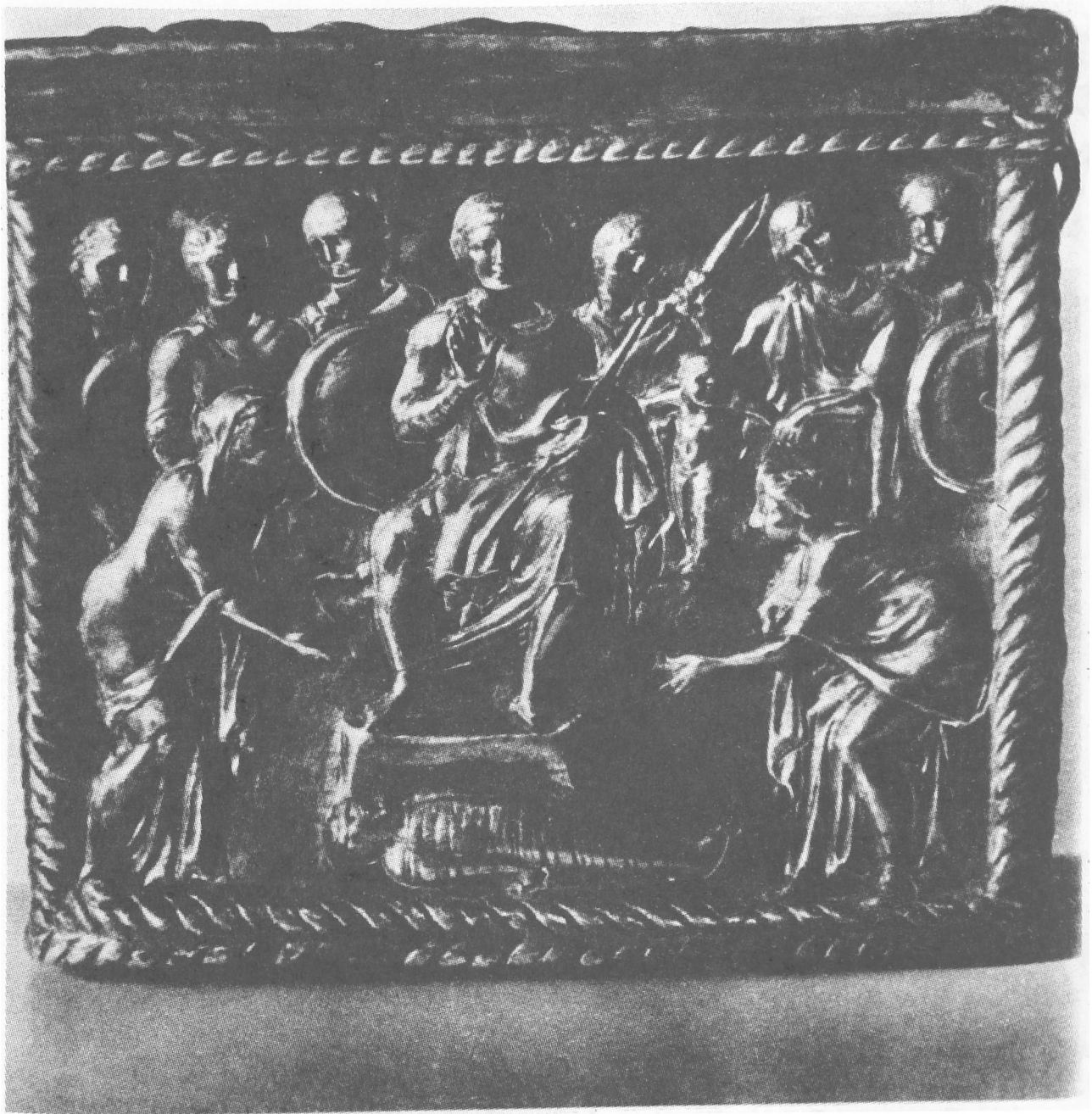
3. Strona tylna relikwiarza św. Nazariusza ze sceną Epifanii. Wg Buschhausen, jw. tabl. B 39



4. Strona przednia relikwiarza św. Nazariusza ze sceną sądu starców przez Daniela.  
Wg Buschhausen, jw. tabl. B 40



5. Prawa ścianka boczna relikwiarza św. Nazariusza ze sceną Trzech Hebrajczyków i Anioła Bożego. Wg Buschhausen, jw. tabl. B 41



6. Lewa ścianka boczna relikwiarza św. Nazariusza ze sceną sądu Salomona.  
Wg Buschhausen, jw. tabl. B 42