

IWO H. SIEKIERKA OFM

NAJSTARSZE ŚWIADECTWA NOTACJI CHORAŁU GREGORIAŃSKIEGO

Spoglądając do ksiąg liturgicznych zawierających melodie gregoriańskie nie zawsze uświadamiamy sobie, iż powszechnie dzisiaj używany sposób notacji gregoriańskiej zwany zapisem „kwadratowym” formował się na przestrzeni 5–6 wieków. Po dzień dzisiejszy zachowały się liczne manuskrypty, które świadczą o różnorodnych sposobach zapisu chorału gregoriańskiego. Najstarsze z nich sięgają IX wieku.

Graduel Romain — edycja krytyczna sporządzona przez benedyktynów z opactwa w Solesmes mówi o 750 kodeksach, które zawierają jedynie repertorium Mszy św. nie licząc oficjum¹. Różnią się one pomiędzy sobą sposobami zapisywania linii melodycznych, okresem, w którym powstały i miejscem gdzie zostały napisane.

1. Rodziny manuskryptów chorału gregoriańskiego

Manuskrypty chorału gregoriańskiego można podzielić na kilka „rodzin” w zależności od regionów geograficznych Europy, w których zostały napisane, czy też miejsca gdzie były używane:

1.1. Rodzina manuskryptów z St. Gallen

Do najstarszych zachowanych kodeksów chorału gregoriańskiego zalicza się: *Cantatorium* z St. Gallen (kodeks 359 Biblioteki Monastycznej w St. Gallen) powstały około 920 r. Manuskrypt ten całościowo zawiera graduały, alleluja i *tratti*. Uznaje się ten manuskrypt za najbardziej precyzyjny z całej rodziny St. Gallen²;

Graduale z St. Gallen (kodeks 339 Biblioteki w St. Gallen) powstały na początku XI w.;

Antiphonarium Hartkera (kodeks 390/391 Biblioteki w St. Gallen) — został napisany pomiędzy 986–1011 r. przez mnicha Hartkera.

Ogromne znaczenie dla paleografii ma *Graduale* z Klosterneuburg (kodeks 807 Biblioteki Uniwersyteckiej w Grazu). Manuskrypt ten powstał w XII wieku dla potrzeb tamtejszego opactwa. Do rodziny tej zalicza się także *Graduale* z Einsiedeln (kodeks 121 należący do biblioteki w Einsiedeln) powstały pomiędzy 964–971 rokiem. Uważany jest za jeden z najbardziej wartościowych manuskryptów ze względu na swoją zawartość oraz „litery-znaki” dopomagające precyzyjniej wykonywać

¹ *Le Graduel Romain, édition critique par les moines de solesmes*, t. II, Solesmes 1962, s. 10.

² E. CARDINE, *Semiologie gregorienne*, Sollesmes 1979, s. 5.

zawarte tam utwory³. Ogromną wartość ma także *Graduale* św. Emmerano z Regensburga (kodeks 6 Biblioteki Miejskiej w Bambergu) powstały około 1000 roku.

1.2. Rodzina kodeksów z Metz

Najbardziej znaczącym manuskryptem należącym do tej rodziny jest *Graduale* z Laon (kodeks 239 Biblioteki Miejskiej w Laon) powstały w 930 roku. Kodeks ten ma duże znaczenie dla paleografii ze względu na liczne wskazówki rytmiczne. Do tej rodziny kodeksów należy również *Missale* z Verdum (kodeks 759 Biblioteki Miejskiej w Verdum). Kodeks ten wywodzi się z Saint-Vanne, miejscowości leżącej niedaleko Verdum. Powstał w pierwszej połowie XIII wieku.

1.3. Rodzina bretońska

Do grupy manuskryptów tej rodziny należy *Graduale* z Chartres (kodeks 47 biblioteki w Chartres) z X wieku. Również ten kodeks zawiera liczne wskazówki rytmiczne. Drugim ważnym manuskryptem z tej rodziny jest *Graduale* z San Pietroburga (kodeks O.v.I.6 z San Pietroburga). Manuskrypt ten pochodzi z kościoła Notre Dame du Pre' w Rouen. Powstał w XII wieku.

1.4. Rodzina akwitańska

Do najbardziej reprezentatywnych kodeksów tej rodziny zalicza się *Graduale* z Albi (kodeks 776 Biblioteki Narodowej w Paryżu). Manuskrypt ten pochodzi z Saint-Michel-de-Gaillac niedaleko Albi. Powstał przed 1078 rokiem. Do rodziny tej należy także *Graduale* z Saint Yrieix (kodeks 903 Biblioteki Narodowej w Paryżu) powstały w XI w.

1.5. Rodzina manuskryptów francuskich

Należy tutaj wymienić *Tonarium* z Montpellier (kodeks H 159 Biblioteki Wydziału Medycznego w Montpellier) z XI w. Manuskrypt ten posiada podwójną notację muzyczną: neumatyczną i alfabetyczną. Do rodziny tej należy również *Graduale* z Cluny (kodeks 1087 Biblioteki Narodowej w Paryżu) z początku XI wieku oraz *Graduale* z Cluny z początku XII w. (kodeks 3823 Biblioteki Royall w Brukseli). Duże znaczenie dla paleografii mają także: *Missale* z St. Denis (kodeks 9436 Biblioteki Narodowej w Paryżu) z połowy XI w., *Antiphonale* z St. Denis z XII w. (kodeks 17296 z Biblioteki Narodowej w Paryżu), *Missale* z St. Denis z XIII w. (kodeks 1107 z Biblioteki Narodowej w Paryżu). Interesujące jest także *Antiphonale* z Mont-Renaud z X w., według tradycji należące do św. Eliasza z Noyon, a dziś znajdujące się w prywatnej kolekcji.

1.6. Rodzina kodeksów benewentańskich

Do najcenniejszych manuskryptów tej rodziny zalicza się *Missale Antiquum* (kodeks 33 Biblioteki Kapitulnej w Benewento) z przełomu X–I w., *Graduale* z Be-

³ J. DĄBROWSKI, *Le signe ST dans le codex 121 d'Einsiedeln, Etudes gregoriennes*, 12(1971), s. 68–69.

newento (kodeks 106673 Biblioteki Watykańskiej) z XI–XII w., *Graduale-Troparium* z Benewento (kodeks 34 Biblioteki Kapitulnej w Benewento) powstały w XI–XII wieku oraz *Missale* z Monte Cassino 540 z XI–XII w., który miał należeć do św. Petronelli z Plombarioli.

1.7. Rodzina kodeksów północnej Italii

Zalicza się do tej rodziny: *Graduale* z Forlimpopoli (kodeks O.I.7. Biblioteki Kapitulnej w Modenie) z przełomu XI–XII w., *Graduale* z Modeny, zwany także manuskrytem z Bolonii z końca XI w. (kodeks O.I.13 Biblioteki Kapitulnej w Modenie), *Graduale* z Tropario (kodeks 123 Biblioteki Angelicum w Rzymie) z XI w., *Antiphonarius* z Toledo pochodzący z jednego z eremów kamedułów z XII w. (kodeks 601 Biblioteki Kapitulnej w Lucca) oraz *Antiphonarius* z Monzy z XII w. (kodeks 16.82 Biblioteki Kapitulnej w Monzy).

1.8. Rodzina manuskryptów niemieckich

Najcenniejszymi manuskryptami tej rodziny są: *Graduale* z Echternach (kodeks 1946 Hessische Landesbibliothek) powstały około 1000 roku, *Missale* z Stavelot z początku XIII w. (kodeks 18031–32 Muzeum Narodowego w Londynie) oraz *Antiphonarius* z Reicheanu z XIII w. (kodeks LX w Badische Landsbibliothek).

Powyższy wykaz manuskryptów (spośród setek, które zachowały się po dzień dzisiejszy) wyszczególnia jedynie te najstarsze i mające największe znaczenie dla paleografii chorału gregoriańskiego. Kodeksy powyższe odegrały także ogromną rolę w odnowie śpiewu gregoriańskiego zapoczątkowanego przez Papieża Piusa X na początku obecnego wieku.

2. Przykłady zapisywania chorału gregoriańskiego

Najstarsze księgi liturgiczne zawierające wzmianki muzyczne sięgają VIII w. Księgi te nie zawierają zapisu melodycznego. Nie oznacza to jednak, iż liturgia pierwszych wieków nie był śpiewana. W tym okresie śpiew liturgiczny Kościoła był powszechnie praktykowany i przekazywany ustnie, stąd też nie były potrzebne zapisy melodii⁴. W *Antiphonale Missarum Sextuplex* R.J. Hesbert wylicza najstarsze zachowane antyfonarze, które nie posiadają jeszcze zapisu nutowego, ale zawierają wskazówki muzyczne, które odnoszą się do tonów psalmodycznych. Na marginesie zostały umieszczone znaki typu *AD* (*Authenticus Deuterus*) czy *ATR* (*Authenticus Tritus*)⁵. Do najcenniejszych zalicza się:

- *Cantatorium* z Monzy (VIII–IX w.);
- *Graduale* z Monzy (około 820);
- *Graduale* z Rheinau (z około 800r.), który należał do opactwa benedyktyńskiego w Rheinau (Szwajcaria), powstały w 778 r.;

⁴ F. RAMPI, M. LATTANZI, *Manuale di canto gregoriano*, Milano 1979, s. 575.

⁵ R.J. HESBERT, *Antiphonale Missarum Sextuplex*, Roma 1935, s. 6.

- *Graduale* z Mont-Blandin (VIII–IX w.), który powstał w opactwie Sin Pieter, zbudowanym na wzgórzu Blandin. Opactwo to w VII wieku było znanym centrum religijnym i kulturalnym. W 1578 zostało zniszczone w czasie wojny o wyzwolenie Kraju Basków. Manuskrypt ten znajduje się obecnie w Bibliotece Royal w Brukseli;
- *Graduale* z Compiègne (z połowy IX w.). Manuskrypt wywodzi się z francuskiego miasta Compiègne położonego około 70 km na północny wschód od Paryża;
- *Graduale* z Corbie (powstały po 853 roku). Kodeks ten należał do opactwa Corbie położonego w północnej Francji niedaleko miasta Amiens. W IX wieku opactwo to znane było z bogatego księgozbioru;
- *Graduale* z Senlis (VIII–IX w.) Manuskrypt pochodzi z północnej Francji, należał do katedry w Senlis ⁶.

Zapis muzyczny melodii gregoriańskich na przestrzeni wieków ulegał licznym przeobrażeniom. Po długim okresie przekazów pamięciowych (ustnych), rozpoczął się okres pierwszych znaków graficznych, które znajdujemy w najstarszych zachowanych manuskryptach. Z obawy, iż przekaz ustny melodii gregoriańskich może zniekształcić pierwotne melodie albo, że melodie mniej używane mogą ulec zapomnieniu, rozpoczęto szukać znaków graficznych, które by pomogły zapamiętać i odtworzyć poszczególne utwory. Paleografowie są zdania, iż tworzenie się pierwszych sposobów zapisu chorału gregoriańskiego kształtowało się na przestrzeni półtora wieku⁷.

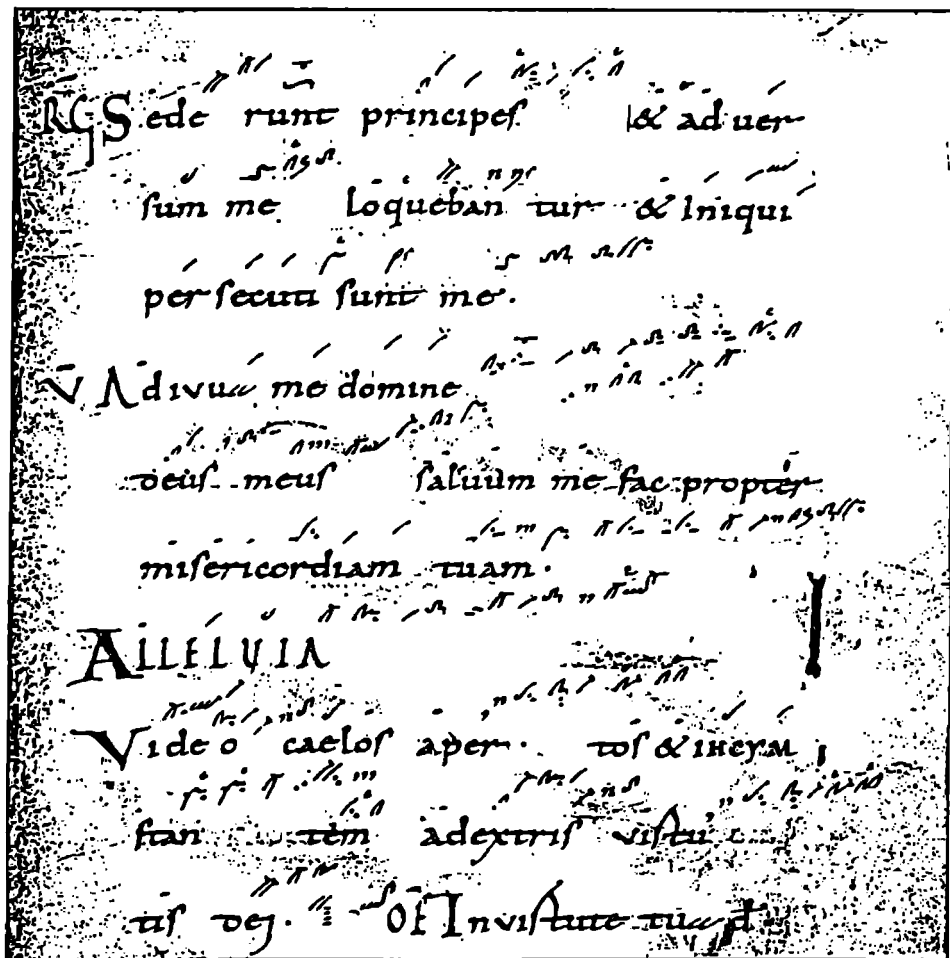
Najstarsze zapisy melodyczne chorału gregoriańskiego były dokonywane na polu otwartym, tzn. bez linii. Śpiewacy, którzy korzystali z tego rodzaju zapisu nutowego znali linie melodyczne na pamięć. Znaki nazwane neumami (*νεῦμα* — znak, wzmianka) były umieszczone bezpośrednio nad tekstem, do którego się odnoszą. Neumy te dopomagały śpiewającemu w prawidłowym odtworzeniu znanej mu linii melodycznej. Przykładem takiego zapisu (przykł. 1) jest *Cantatorium* z St. Gallen (Stiftsbibliothek 359).

Powstały na początku X w. kodeks zawiera śpiewy mszalne (*tractus, responsum-graduale i alleluja*) i był przeznaczony dla solisty czy też scholi. W manuskrypcie tym śpiewy procesyjne zawierają jedynie tekst bez zapisu muzycznego. Jest to najstarszy manuskrypt zachowany w całości. Można zaryzykować stwierdzenie, iż notacja tego kodeksu jest doskonała co do precyzji rytmicznej jak i szlachetności zapisu. Posiada bogaty zapis rytmiczny. Linia melodyczna odtwarza natomiast wielowiekową tradycję ustną⁸.

⁶ L. AGUSTONI, J.B. GÖSCHL, *Einführung in die Interpretation des Gregorianischen Chorals*, Kassel 1987, s. 108–109.

⁷ RAMPI, *Lattanzi*, s. 594.

⁸ R. PONCHELET, *Le salicus en composition dans le codex Saint Gall 359*, „Etudes gregoriennes” 148(1973), s. 11–12.



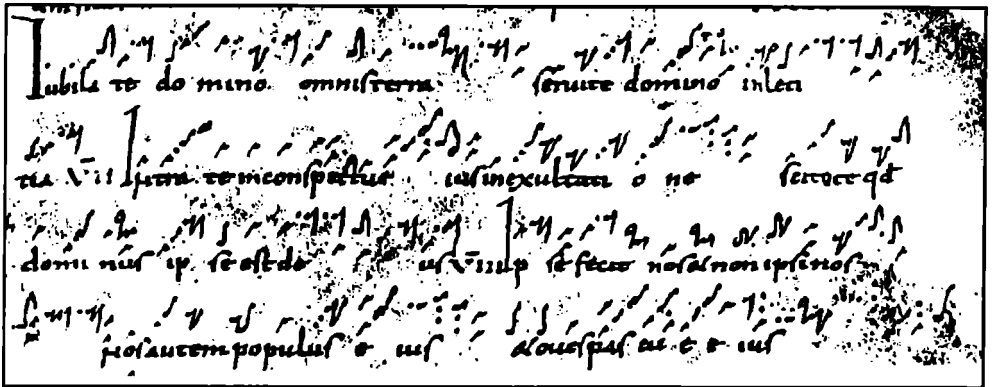
Przykład 1.

W X wieku rodzą się także inne sposoby zapisu linii melodycznej chorału gregoriańskiego. Około 930 r. powstaje *Graduale* z Laon (Bibl. Municipal 239). Manuskrypt ten jest najbardziej znaczącym z rodziny manuskryptów z Metz (przykł.2).

Kodeks ten obejmuje pełne repertorium śpiewów mszalnych w tak zwanym zapisie lorenese albo z Metz ze wschodnich terenów Francji⁹. Służył on nauczającemu chorał gregoriański. Zapis neumatyczny jest w nim sporządzony ze szczególną pieczołowitością. Manuskrypt ten zawiera także liczne „litery-znaki” melodyczne i rytmiczne, jak również tak zwane „nuty tironiane”, które są dodatkowymi wskazówkami melodyczno-rytmicznymi¹⁰.

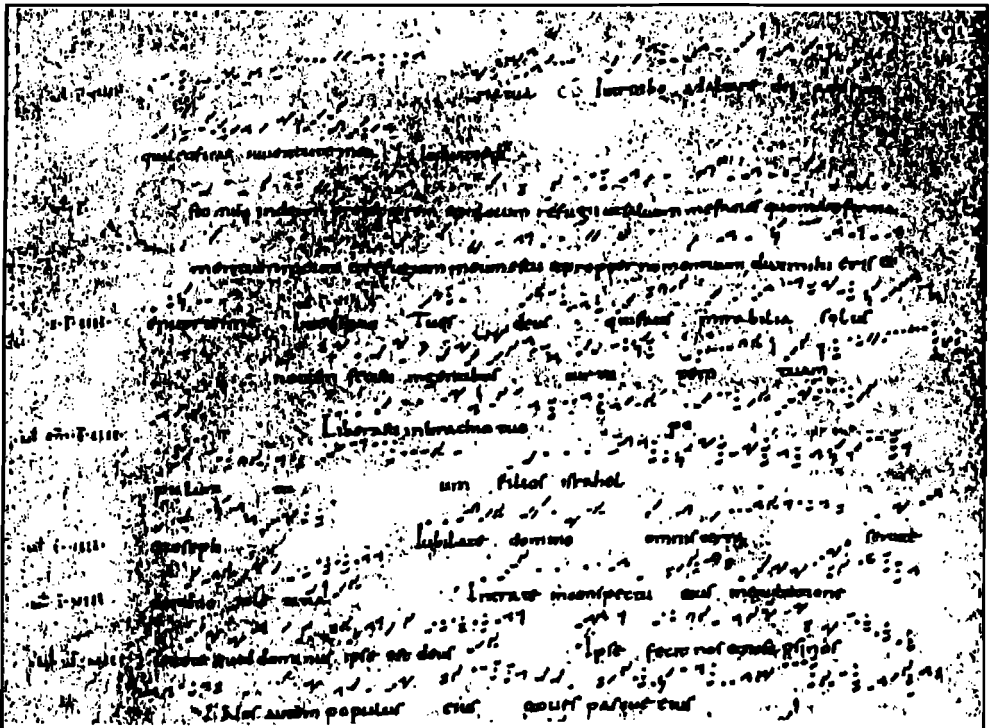
⁹ D. SAULNIER, *Le Chant gregorien*, Solesmes 1996, s. 117.

¹⁰ M.C. BILLECOQ, *Letres ajoutees a la notation neumatique du codex 239 de Laon*, „Etudes gregoriennes” 17(1978), s. 20–21.



Przykład 2.

Kolejnym manuskryptem adiastratycznym, który posiada notację różną od obu przedstawionych powyżej kodeksów, jest *Graduale* z Chartres (Bibliothèque Municipale, 47) powstałe w XI wieku. Zapis tego manuskryptu jest typowy dla kodeksów rodziny francuskiej w szczególności jeśli chodzi o tendencję podziału neumu na elementy odrębne. Niektóre utwory nie posiadają zapisu neumatycznego, a jedynie na marginesie umieszczono modus i ton początkowy (przykl. 3).



Przykład 3.

W kodeksie tym można dostrzec zapisane przez skryptora neumy złożone pomagające odczytać wskazówki rytmiczne. Manuskrypt ten jest adiaSTEMATYCZNY i posiada liczne szczegółowe wskazówki melodyczne, fonetyczne, a przede wszystkim rytmiczne. Kodeks ten nie jest jednak tak bogaty jak kodeksy z St. Gallen, Laon czy nawet bretońskie.

Kodeks Londyński (British Library, Egerton 857) powstał pod koniec XI w. Manuskrypt ten ukazuje pierwsze elementy diastematyczności. Zapis neumatyczny wskazuje na powstanie tego kodeksu w północnej części Francji, ale nie posiada znaków charakterystycznych występujących w manuskrypcie z Chartres. Przykładowo *climacus* jest zawsze zapisany w formie antycznej¹². W manuskrypcie tym występują pierwsze neumy kwadratowe. Zwłaszcza *podatus* jest zapisany w formie dwóch kwadratów

Z manuskryptów adiaSTEMATYCZNYCH, do których należą: *Cantatorium* z St. Gallen, *Graduale* z Laon czy *Graduale* z Chartres można jedynie odczytać poszczególne neumy, ale nie można odczytać interwały pomiędzy dźwiękami, ani dźwięku, od którego melodia rozpoczyna się. Stąd też zapis tej melodii bez jej uprzedniej znajomości nie jest możliwy do odtworzenia. Na przełomie XI/XII wieku pojawiają się pierwsze kodeksy diastematyczne. Zapis neumatyczny zostaje udoskonalony w taki sposób, że można odczytać interwały pomiędzy neumami, a co za tym idzie również i linię melodyczną.

Następny okres, w którym zapis neumatyczny uległ udoskonaleniu, to pojawienie się pierwszych wyraźnych linii, które miały być pomocne w odczytywaniu melodii. Początkowo były to dwie linie prowadzone w odmiennych kolorach. Niżej położona w kolorze czerwonym oznaczała dźwięk *f*, wyżej umieszczona żółta wskazywała *c*. Obie linie miały wskazywać dźwięki znajdujące się powyżej półtonów naturalnych. Linie te były także początkiem kluczy *Fa* i *Do*, stosowane w chorale gregoriańskim po dzień dzisiejszy.

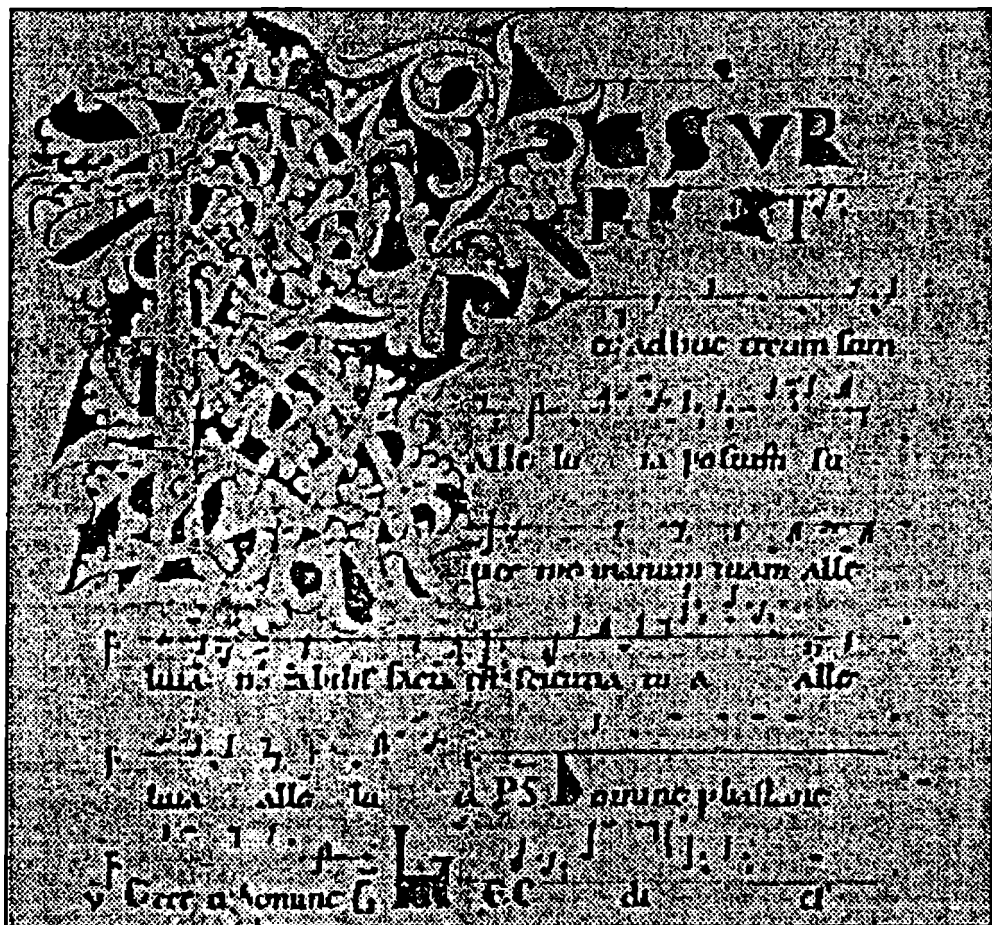
Przykładem takiego kodeksu jest manuskrypt watykański (Citta' del Vaticano, Biblioteka Apostolica Vaticana, 5319 [przykl. 5]). Należy on do czterech źródeł antycznego śpiewu rzymskiego. Zapis neumatyczny należy do notacji beneWentańskiej z liniami oraz literami-kluczami. W oryginale linia *fa* jest w kolorze czerwonym, a linia *do* w kolorze żółtym. Natomiast pozostałe linie są wyrze bez użycia barwników. Melodie znajdujące się w tym manuskrypcie są całkowicie inne od pozostałych manuskryptów pochodzących z tego samego okresu¹³.

Do pierwszych kodeksów diastematycznych należy również kodeks z Albi (Paris Bibl. Nat., 779), który powstał w XI w. (przed rokiem 1079). Napisało go dla

¹² J.Y. HAMELINE, *Le chant gregorien*, Paris 1961, s. 32.

¹³ W. APEL, *Il Canto Gregoriano*, Pisa 1998, s. 165.

potrzeb opactwa w Saint Michel de Gaillac, znajdującego się w odległości kilku kilometrów od Albi¹⁴ (przykł. 6).



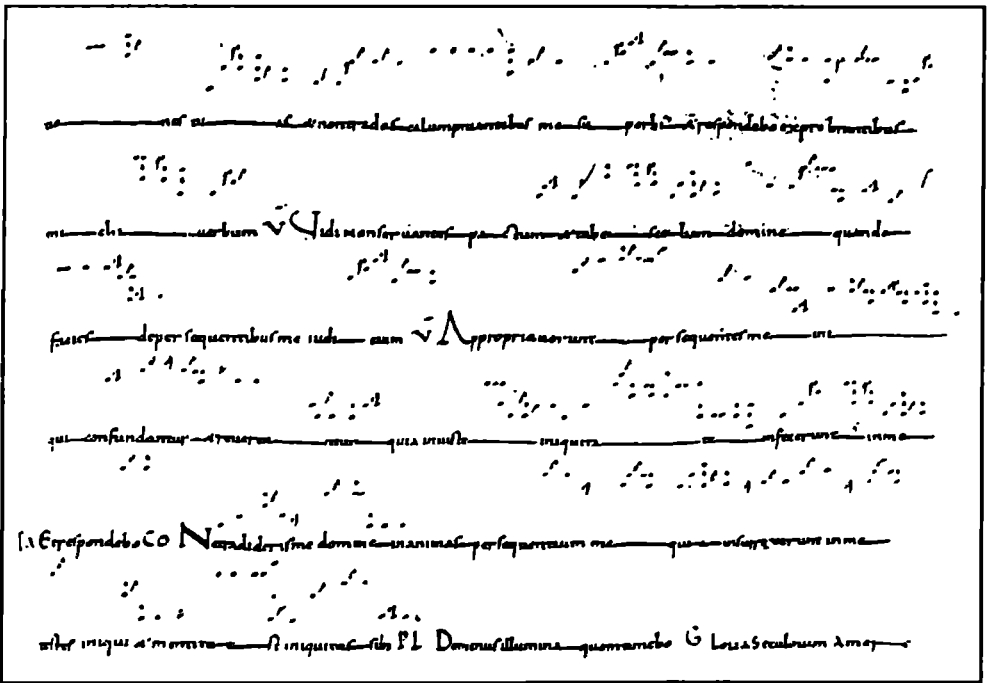
Przykład 5.

Kodeks ten należy do rodziny akwitańskiej, która charakteryzuje się „notacją punktową”. Zachowały się nieliczne rękopisy zawierające ten sposób notacji gregoriańskiej zaliczanej do jednej z najstarszych¹⁵. Manuskrypt ten posiada jedną linię prowadzoną „na sucho” bez użycia jakichkolwiek barwników. Była to prowadzona rylcem, wystarczająco widoczna linia prosta, która służyła jako punkt odniesienia dla poszczególnych neum. Kodeks ten zachował *h* jako dźwięk recytacyjny w trzecim tonie psalmodycznym. Na zakończenie każdej linii znajduje się *custos*, który

¹⁴ A. TURCO, *Il canto gregoriano*, Roma 1996, s. 79.

¹⁵ G. MILANESE, *Osservazioni sull' oriscus culminante*, „Studi gregoriani” 2(1986), s. 76.

ukazuje wysokość pierwszej nuty linii następnej. Manuskrypt ten w kwilizmie (*quillisma*) zawiera także wskazówki rytmiczne, a nie tylko melodyczne¹⁶.



Przykład 6.

Manuskryptem niejako „udoskonalonym” jest *Graduale* z Klosterneuburg (807 Graz – Universitätsbibliothek [przykł. 7]). Pochodzi on z XII w. i jest rezultatem procesu ewolucyjnego zapisu *metense* choć neumy nie przypominają zapisu kodeksu z Laon (Bibl. Municipal 239).

Kodeks ten posiada linię pociągniętą „na sucho” tak jak kodeks z Albi. Manuskrypt posiada także klucze *c* i *f* umieszczone na linii żółtej i czerwonej. Charakterystycznym elementem tego kodeksu jest powszechne zastosowanie bemola. Używa on także liczne „litery-klucze”: *a* (na wskazanie dźwięku *a*), *c*, *f*, *d*, *b*.

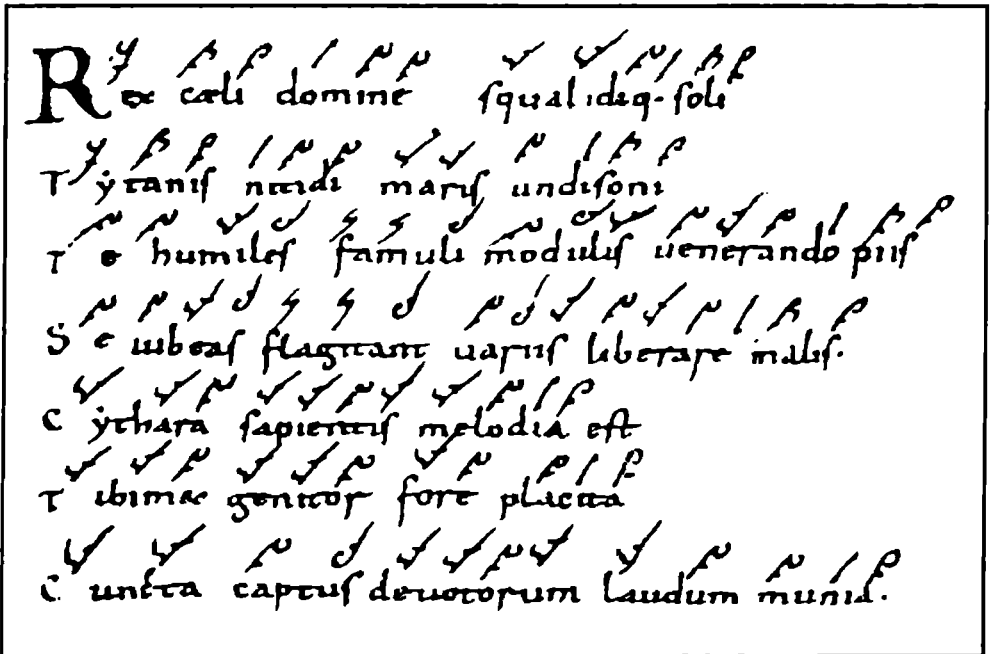
Kolejnym manuskryptem godnym uwagi jest kodeks z Mont-Renaud zawierający *Graduale* i *Antiphonale*. Kodeks powstał w X wieku, zaś został odkryty na nowo w XIX w. na zamku Mond-Renaud położonym niedaleko Noyon. *Graduale* i *Antiphonale* pierwotnie były rozdzielone. Oba manuskrypty zostały napisane przez jednego autora¹⁷ (przykł. 8).

¹⁶ S. SONVICO, *La virga uncinata nel codice Paris, B.N. Lat 776 (Graduale di Albi)*, „Note Gregoriane” 1(1993), s. 7–67

¹⁷ D. SAULNIER, *Les torculus du Mont-Renaud*, „Etudes gregorianes” 26(1992), s. 136.

Zapis tego manuskryptu charakteryzuje się delikatnością pociągnięć piórem i brakiem oderwań pióra. Neumy są zapisane prawie że pionowo, w niektórych wypadkach lekko pochylone na prawo. Forma zapisowa klasyfikuje ten manuskrypt do rodziny francuskiej. Bardzo charakterystyczny w tym manuskrypcie jest *clivis*, którego drugi element jest bardzo krótki, przez to nadaje całej neumie charakter „haczykowy”. Liczne studia nad tym manuskryptem ukazały w zapisie niektóre formy neumatyczne mające znaczenie ekspresyjne i melodyczno-werbalne. Zapis neumatyczny wskazuje na powstanie tego manuskryptu w północnych regionach Francji.

W historii zapisu chorału gregoriańskiego, obok zapisu neumatycznego, stosowano także inne sposoby, np. sposób alfabetyczny, który nazwano zapisem „dasiąskim” (*δαζύ* — ostry, szorstki). Jednym z manuskryptów zapisanych tą metodą jest kodeks z Bambergu (przykł. 9).



Przykład 9.

Powyższy sposób zapisu jest przypisywany Hucbaldowi z Sain Amand (930)¹⁸. Charakteryzuje się on ukośnymi kreskami, pośrodku których umieszczono małe znaki. Kreski te są zakończone owalnie albo ostro. W ten sposób zapisywano dźwięki pogrupowane w tetrachordy.

Ogromne znaczenie dla paleografii gregoriańskiej mają kodeksy benewentańskie (*Graduale* Bv33 i Bv34). Sposób notacji benewentańskiej narodził się na te-

¹⁸ E. CARDINE, *Primo anno di canto gregoriano*, Roma 1970, s. 2.

Kolejnym cennym manuskrypcem jest kodeks z Montpellier (Faculte de Medecine, H 159). Zawiera on jednocześnie zapis alfabetyczny i zapis neumatyczny. W połowie XIX w. manuskrypt ten został odkryty w bibliotece wydziału medycznego w Montpellier (został napisany w XI w.) i wpłynął znacząco na odnowę chóru gregoriańskiego (przykł. 11). Miał on należeć do św. Benignego z Digione. Śpiewy mszalne znajdujące się w tym kodeksie zostały podzielone na grupy według tonów psalmodycznych. Jest to jeden z nielicznych manuskryptów tego okresu zawierający układ śpiewów mszalnych (*tonale missarum*). Zapis tego kodeksu wskazuje na pochodzenie francuskie. Zastosowane tu litery rozpoczynają się od *f* i następują jak w alfabecie *g, h, i, k, l, m, n, o, p*, wskazując na następujące dźwięki: *f, g, a, h, c', d', e', f', g', a'*. Przykładowo litery *fgh* wskazują na dźwięki *f, g, a*. Notacja alfabetyczna ma jednak niektóre znaki własne (np. dźwięk *b* został zapisany poprzez ukośne *i*)¹⁹.

Przykład 11.

Ostatnim stadium ewolucyjnym zapisu gregoriańskiego manuskryptów jest notacja „kwadratowa”, której nuty mają kształt kwadratów i są połączone ze sobą pionowymi kreskami. Początki tej formy zapisu, która rozwijała się przede wszystkim dzięki zakonowi żebraczym (franciszkanie, dominikanie, karmelici) datuje się na

¹⁹ J. FROGER, *Les pretendus quarts de ton dans le chant gregorien et les symboles du ms. H. 159 de Montpellier*, „Etudes gregoriennes” 17(1978), s. 148–150.

XIII–XIV w. Przykładem tego sposobu notacji jest *Missale* z Verdum (Bibl. Municipal 239) z pierwszej połowy XII w.

Ten sposób notacji linii melodycznych zdominował pozostałe sposoby i jest używany do dzisiaj (przykł. 12).

Oba przedstawione systemy zapisu chorału gregoriańskiego, bezliniowa i notacja na liniach (liniowa), pozornie są ze sobą związane. W istocie rzeczy są od siebie bardzo różne. Neumy manuskryptów adiaSTEMATYCZNYCH są znakami symbolicznymi ruchów wokalnych umieszczonych na pergaminie. Są próbą zapisu rzeczywistości muzycznej w sposób zrozumiały dla śpiewaków. Bazą dla zapisów adiaSTEMATYCZNYCH było przedstawienie za pomocą gestów pierwotnych melodii i umieszczenie tych gestów na pergaminie. W rzeczywistości zatem neuma jest „zapisanym gestem”.

placi contricione contere eos. dñs
 deus nŕs. *Psalmus*
 psalmus loquebantur mi
 chi inani et me
 et me in molesta erant
 michi. *Vidisti*
 domine deus
 me ut nesi le as
 ne desce dal. a me. *Tobem.*

ly ut filios di qui erant dispersi
 congregaret in unum. ab illo
 g die: cogitauerunt ut interfi
 cerent eum. Ille g iam non in
 palam ambulabat apud iudeos.
 sed abiit in regione iuxta deler
 tum. in ciuitatem que dicitur
 effrem. Et ibi morabat. cum
 discipulis suis. *offi.*
Benedictus et domine doc me
 iustificatio — nel tu — al
 et non tradat calumpniantibus

Przykład 12.

To ogromne bogactwo manuskryptów adiaSTEMATYCZNYCH i diastematycznych, powstałych na przestrzeni kilku wieków w różnych regionach Europy, jest bez wątpienia cennym bogactwem historycznym. Przede wszystkim jest pomocą tym, którzy zajmują się odczytywaniem pierwotnych linii melodycznych. Wiele manuskryptów posiada także znaki rytmiczne i melodyczne, które wskazują w jaki sposób kiedyś wykonywano chorał gregoriański. To z kolei stanowi pomoc dla tych wszystkich, którzy pragną dzisiaj poprawnie wykonywać śpiew gregoriański.