

ks. Józef Krasieński, Sandomierz

SŁAWA GRODU JAZŁOWIECKIEGO I TAMTEJSZY GRÓB WIELKIEGO KOMPOZYTORA EPOKI RENESANSU – MIKOŁAJA GOMÓŁKI Z SANDOMIERZA

**Refleksja o związku Diecezji Sandomierskiej i Radomskiej
z Jazłowcem**

1. Klucz Podola

Podole, zwane dawniej Poniżem, to kraina spływająca z biegiem Dniestru i Bohu od granic Rusi Czerwonej aż po ziemię kamieniecką i braclawską. Do połowy XIII wieku należało do Rusi Halickiej. Przynależało do państwa halicko-wołyńskiego, na czele którego stał wybitny władca z rodu Rurykowiczów, książę Daniel, który koronował się na króla w Drohiczynie w r. 1253.

Po śmierci króla Daniela Podole znalazło się pod dominacją Tatarów. Rozprawił się z nimi książę litewski Olgierd. Książęta z jego rodu budowali na Podolu zamki, kościoły i twierdze, wśród nich Krzemieniec, Kamieniec Podolski, Smotrycz. W r. 1340 Kazimierz Wielki przyłączył do Polski Ruś Czerwoną, a w 1366 r. – także zachodnią część Podola. Część wschodnia dostała się pod panowanie Wielkiego Księcia Litewskiego Witolda, potem Świdrygielly. W roku 1430 możny ród Buczackich doprowadził do włączenia tych ziem do Korony jako województwo podolskie. Spory o przynależność tych ziem trwały jeszcze aż do Unii Lubelskiej w 1569 r., kiedy cała Ukraina znalazła się w granicach Polski.

Wiek XV–XVII były dla Podola okresem wielkiego rozwoju i rozkwitu: ekspansji kultury polskiej, rozbudowy i powstawania licznych zamków, fortec, strażnic, w których celował Stefan Batory, a mnożyły je różne rody Buczackich, Kamienieckich, Jazłowieckich, Koniecpolskich. Rozwijał się również handel, przemysł, rzemiosło i rolnictwo bazujące na glebie żyznej, pokrytej grubą warstwą czarnoziemiu. Wraz z Polakami przyszedł na te ziemie rzymski katolicyzm, a z nim rozwój zgromadzeń zakonnych, budowa klasztorów i kościołów. Ziemia podolska miała biskupa w Kamieńcu, wojewodę podolskiego i kasztelana kamienieckiego, którzy jednocześnie byli senatorami.¹

¹ F. Sulimierski, B. Chlebowski, W. Walewski, *Słownik geograficzny Królestwa Polskiego i innych krajów słowiańskich*, t. III, Warszawa 1882, s. 455 ns; A. Dylewski, *Ukraina*, Bielsko-Biała 2001, s. 18 ns; M. Baliński, T. Lipiński, *Starożytna Polska*, t. II, Warszawa 1950, s. 900-940; J. Tokarski, *Ilustrowany przewodnik po zabytkach kultury na Ukrainie*, t. II, Warszawa 2001, s. 10-16; J. Kanas, *Podolskie korzenie*, Lublin 2002.

Po rebelii Chmielnickiego wojska tureckie łupily i pustoszyły Podole. 16 X 1672 r. padł Kamieniec Podolski, największa twierdza i ostoja polskości na tych ziemiach, zdobyta przez wojska tureckie. Dopiero po zwycięstwach Sobieskiego na mocy pokoju karłowickiego całe Podole wróciło do Polski. Do Konfederacji Barskiej Podole cieszyło się względnym spokojem. Patriotyczny akt Baru wypłynął z Podola, zakończył się I rozbiorem Polski (1772). Podole dzieliło po rozbiorach okupację austriacką (i czasowo rosyjską). W latach między I i II wojną światową zachodnia część Podola, w tym także Jazłowiec, znalazła się w Polsce.

Niezależnie od różnych hipotez typu: czy „Jaś łowiec”, czy „Jasło owiec” zdecydowało o etymologicznej genezie sławnego grodu, Jazłowiec jako „potężna kresowa twierdza”, „bogate ormiańskie miasto”, „światelko polskiej oświaty XIX wieku”, „miejsce czci NMP Jazłowieckiej”, „klucz Podola”, „osnuty tajemnicą dawnych podań”, „opromieniony wspaniałą przeszłością dziejową”² posiada znamienitą kartę historyczną.

Zamek zbudowano w Jazłowcu już za czasów litewskiej regencji książąt Koryatowiczów, rozbudowywany potem przez Awdańców, Buczackich, Jazłowieckich. Michał i Teodoryk Buczaccy, sławni i bogaci rycerze kresowi włączyli Jazłowiec pod panowanie Kazimierza Wielkiego, który nadał miastu prawa magdeburskie. Wtedy Buczaccy sprowadzili do Jazłowca przedsiębiorczych Ormian, którzy przyczynili się do wielkiego rozkwitu miasta. Jerzy Jazłowiecki, wielki znawca sztuki wojennej i architektury przebudował zamek jazłowiecki na twierdzę. Zasłynął z wielkiego męstwa, dlatego mimo jego przejścia na kalwinizm, został mianowany przez króla Zygmunta Augusta hetmanem wielkim koronnym. Syn jego Mikołaj, także zdolny dowódca, walczył ze Stefanem Batorem pod Moskwą i często bywał na dworze królewskim. Hetman Jan Zamojski oddał mu w 1589 r. „straż” nad Rzeczpospolitą w Kamieńcu Podolskim. Mikołaj nawrócił się na katolicyzm i przed śmiercią ufundował w 1595 roku ojcom dominikanom w Jazłowcu klasztor i kościół pod wezwaniem Wniebowzięcia NMP. „O bracie Mikołaja – Hieronimie, który odziedziczył Jazłowiec, powiadali, że koń mu był siedzeniem, odzieniem żelazna zbroja, a harce z Tatarami zabawą. Szablą tak władał, że być może Michał Wołodyjowski z pobliskiej Nowosiółki Kostiukowej od niego pobierał nauki”³

W początkach XVII wieku Jazłowiec przeszedł pod panowanie Radziwiłłów, w 1643 roku zamek nabył Stanisław Koniecpolski, hetman wielki koronny. Syn jego, Aleksander, tak dalece umocnił fortyfikacje w stylu włoskim, że zamek w Jazłowcu przetrwał oblężenie Kozaków z Chmielnickim na czele. Kiedy nawała turecka napierała na Kamieniec Podolski, Jazłowiec przez trzy

² S. Krysta, *Jazłowiec*, Jazłowiec 1883, s. 7

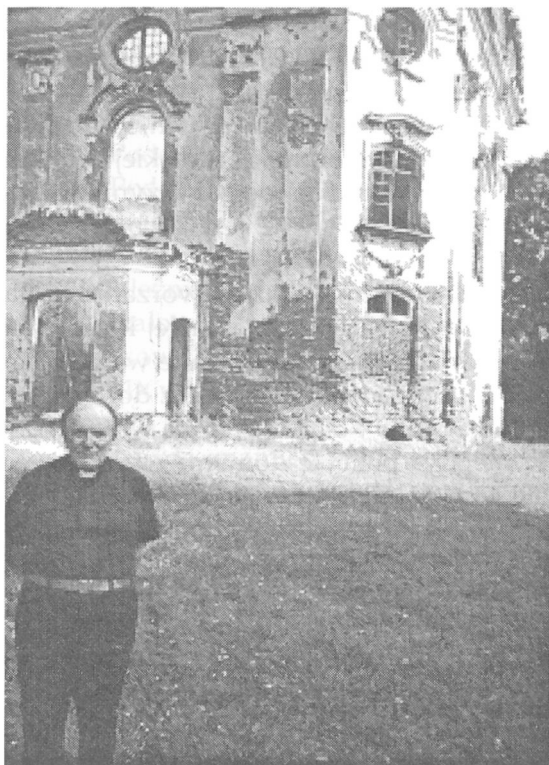
³ E. Kulesz, *U stóp zamku jazłowieckiego*, mps, Warszawa 2004, s. 24. Por. S. Barącz, *Pamiętki jazłowieckie*, Lwów 1862, s. 4-52; A. Dylewski, *Ukraina*, dz. cyt. s. 18; B. Guerquin, *Zamek jazłowiecki*, (w serii: Studia i materiały do teorii i historii architektury i urbanistyki, t. II), Warszawa 1960, s. 30-153; K. Niesiecki, *Kronika polska*, t. II, Lwów 1850, s. 420 ns; W. Semkowicz, *Ród Awdańców w wiekach średnich*, Poznań 1920, s. 260-270.

lata cieszył się bezpieczeństwem dzięki wspaniałej obronie kierowanej przez Ormianina, Bogdana Seferowicza, któremu król Polski Jan III Sobieski uroczyście na sejmie polskim nadał tytuł szlachecki z herbem „Lubicz”

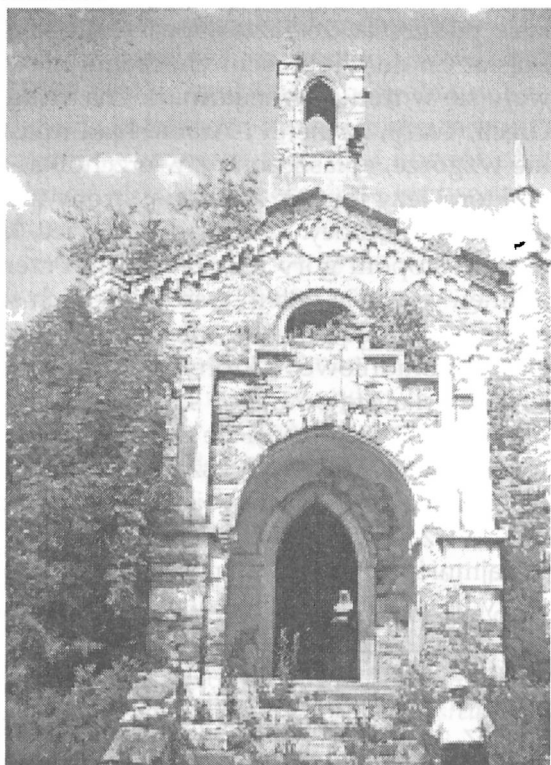
Zamek w Jazłowcu padł jednak pod naporem wojsk tureckich, które spustoszyły miasto. W 1684 roku uwolnił Jazłowiec z okupacji tureckiej król Jan III Sobieski. Oblężenie i poddanie się załogi tureckiej opisał inżynier i pamiętnikarz królewski Francuz Dupont. Turcy mogli się jeszcze bronić, ale załamał ich blask chwały Autora wiktorii wiedeńskiej.

Ostatni blask wiekowej chwały Jazłowca trafnie ukazał dworzanin króla Jana III Sobieskiego Franciszek Dalerac w słowach: „W rozległej krainie na pochyłości niskiego wzgórza leży miasto Jazłowiec, zbudowane w kształcie amfiteatralnym; od szczytu wzgórza ku brzegom płytkiego lecz dość szerokiego strumyka. Wije się on wzdłuż całej kotliny i otacza szeroką wstęgą trzy małe wzgórki, które wszystkie były niegdyś pokryte domami i zabudowaniami miejskimi. Wtedy Jazłowiec był wcale okazałym miastem. Szerokie ulice ciągnęły się pomiędzy podwójnymi rzędami murowanych kamienic przyozdobionych sztukateriami i napisami w języku ruskim i polskim. Na miejscach wynioślejszych wznosiły się murowane kościoły i cerkwie, przez to już z daleka uderzało miasto bardzo powabną powierzchownością. W pobliżu kościołów łacińskich znajdowała się także okazała synagoga żydowska. U stóp pagórka, w głównej części miasta, wznoszą się cerkwie greckie z cmentarzem pełnym piramidalnych pomników z napisami w języku słowiańskim, podobnymi do napisów u niektórych kamienic w mieście” Dalej pamiętnikarz podkreśla, że **Jazłowiec był niegdyś jednym z najpiękniejszych miast Polski. Co do wielkości i znaczenia niewiele ustępował Lwowowi.** „Odbywały się w nim sławne jarmarki, na które zjeżdżali się kupcy ze wschodu, z Grecji, Turcji, Armenii i Arabii. Nad miastem wznosi się od południa szerokie wzgórze, spłaszczone z wierzchołka, przechylając się nieco ku wyżynie, na której leży miasto. Z drugiej strony zaś rozpościera się to pasmo górzyste daleko ku północy. Rzeczka Olchowiec, która oblewa miasto, skręca się potem ku stopom góry kamienieckiej. Przerzynając w licznych zakrętach całą dolinę i wijąc się potem wśród wielkich sadów i ogrodów, nadaje ta rzeczka niewymownego powabu całej okolicy objętej dokoła gór ramionami. Góra w stronie południowej, o której już nadmieniałem, jest wysoka, a będąc przy tym stromą i skalistą po trzech stronach, dozwala tylko od strony miasta przystępu. Na tej górze wznosi się zamek z kamienia i cegły zbudowany mocno, lecz w nader nieregularnych kształtach. Przed bramą zamku ciągnie się obszerny dziedziniec do ćwiczeń wojskowych, na którym może się uszykować wygodnie do trzech tysięcy żołnierzy... Budowa zamku, acz nieregularna, nie nosi bynajmniej cechy starożytności. Baszty, okopy, narożniki na armaty, sklepienia, skrzydła, wały, lochy podziemne celowały wspaniałością i warownością”.⁴

⁴ Cyt. za S. Barącz, *Pamiętki jazłowieckie*, dz. cyt., s. 127-129. Por. A. Czołowski, *Dawne zamki i twierdze na Rusi Halickiej*, Lwów 1892, s. 71-85; B. Guerquin, *Zamek jazłowiecki*, dz. cyt. s. 9-17, 115-152; T. Sulimierski, B. Chlebowski, W. Walewski, dz. cyt., s. 536 ns; S. Przyłęcki, *Pamiętniki o Koniecpolskich*, Lwów 1848, s. 310 ns.



**Zrujnowany kościół
w Wołczyń**



**Kościół Błażowskich
w Jazłowcu (w ruinie)**



Zdewastowana nekropolia hrabiów Błażowskich

W latach 70. XVII stulecia Turcy zniszczyli i wyludnili miasto Jazłowiec. W końcu wieku zamek był mocno zrujnowany. Dawne miasto warowne stało się mało znaczącą mieściną. Nie pomogło sprowadzenie przez Jana Koniecpolskiego ojców paulinów do zamku, którzy po kilkudziesięciu latach odeszli do Zaleszczyk. W r. 1746 zamek objął ród Poniatowskich; upadku zamku i miasta nie zahamował nawet król wywodzący się z tego rodu. W końcu XVIII wieku dobra jazłowieckie przechodzą w ręce Potockich, a wraz z nowymi właścicielami dostały się pod zabór austriacki.

W roku 1841 przybył do Jazłowca nowy jego Pan, baron Krzysztof Błażowski. Był to człowiek światły, mądry i wykształcony. Próbował ratować resztki świetności miasta i jego zabytków. Odnawiał pałac Poniatowskich, wybudował szerokie bite drogi łączące m.in. Jazłowiec z Buczaczem. Na cmentarzu na grobie swoich rodziców wybudował piękną gotycką świątynię z czterema wieżyczkami, wykonaną z kamienia ciosanego, o sześciu oknach z witrażami, wewnątrz gustownie urządzonej z pięknym olejnym obrazem Pana Jezusa Ukrzyżowanego. Ta piękna świątynia po drugiej wojnie światowej za czasów komuny została kompletnie zdewastowana i grozi zawaleniem. W jej podziemiach, na kształt kościoła w Nieświeżu, znajduje się wiele trumien arystokratów Błażowskich. Po dziś dzień można oglądać pośród zrabowanych przez bolszewików otwartych trumien zasuszone zwłoki, nieraz oddzielone głowy i kończyny. Czyż takiej przyszłości i takiej czci mogli

spodziewać się grzebani tam hrabiowie? W swoich podróżach duszpasterskich za granicą wschodnią niżej podpisany mógł wiele oglądać takich obiektów sakralnych, kompletnie zrujnowanych, zdewastowanych, które mają szansę powrotu do kultu tylko tam, gdzie została się jakoś społeczność katolicka. Wystarczy wskazać na królewski kościół w Wołczynie za Bugiem, na północ od Brześcia, w którym pochowany był po I wojnie światowej ostatni król Polski Stanisław August Poniatowski. Ruiny czekają na odbudowę.

Dzieło Błażowskich nie przywróciło dawnej świetności Jazłowca. W roku 1861 Jazłowiec liczył, razem z Polakami, Rusinami i Żydami, około dwóch tysięcy mieszkańców, w tym katolików ponad pięciuset.

W roku 1856 w Tygodniku Lwowskim Aleksander Krasicki z Siecina drukował strofy wspominające Jazłowiec:

„Lubię omszone głązy starego zamczyska
Malowniczo o lasy i skały oparte...
Rycerskich jazłowieckich wojenne siedliska,
Jeżeli nie łez, to przecież słodkich dumań warte!
Od wielu to już wieków nie spożyte głązy
Oczekujecie niemo powrotu hetmana?...
Czekajcie! Jazłowiecki wydaje rozkazy,
Czekajcie! Bitwa dotąd jeszcze nie wydana!
Tymczasem świerszcz smutną piosenkę śpiewa tobie:
I gdzie śnięte w kamieniu jaśniały krużganki
Dzisiaj lotne jaskółki występują w szranki,
Bluszcze stuliły listki w ponurej żalobie...
I milczeniem zaległy chlebobdajne role,
I dni lepszych wygląda zamglone Podole”.⁵

2. Wymiar religijny Jazłowca

Początki chrześcijaństwa na Podolu sięgają r. 988, kiedy to za panowania kniazia Włodzimierza Wielkiego Ruś Kijowska przyjęła chrzest z Bizancjum. Już za czasów św. Olgi, a jeszcze w większej mierze za Włodzimierza przybywali na te ziemie misjonarze, którzy zaszczepiali i umacniali wiarę w Ukrzyżowanego i Zmartwychwstałego Zbawiciela świata. Wpływy bizantyjskie dały początek bogatej rodzimej kulturze i sztuce, malarstwu ikonograficznemu i budowaniu pięknych cerkwi. Zakładanie Kościoła kijowskiego odbywało się w pełnej łączności ze Stolicą Apostolską. Polacy przybywali na te ziemie, kiedy już dokonana się schizma, a tereny Ukrainy należały do wielkiego Państwa Polskiego. Już Kazimierz Wielki zabiegał u papieża Urbana o utworzenie diecezji kamienieckiej. Powstała ona za króla polskiego i węgierskiego Ludwika i poczet biskupów kamienieckich rozpoczyna się rokiem 1375. Nowo utworzona diecezja zamykała się w granicach wojewódz-

⁵ S. Barącz, *Pamiętki jazłowieckie*, dz. cyt., s. 15. Por. F. Sulimierski, B. Chlebowski, W. Walewski, dz. cyt., s. 460-470.

stwa podolskiego. W XV wieku rozpoczął się ruch unijny. Zainicjował go metropolita kijowski Izidor, uczestnik Soboru Florenckiego. W XVI wieku wielu biskupów prawosławnych zapragnęło pełnej komunii z Kościołem Piotrowym. Unia Brzeska podpisana w grudniu w r. 1595 i ogłoszona w Brześciu nad Bugiem w październiku roku 1596 była największym osiągnięciem unijnym w dziejach Kościoła.⁶

Jazłowiec, jako starożytny gród, od samego początku służył z tego, że mieszkali tu różne narodowości. W różnych okresach historycznych na losy miasta mieli wpływ Litwini, Polacy, Ormianie, Turcy, Ukraińcy, Mołdawianie, Żydzi. Tutaj krzyżowały się kultury bizantyjskiego Wschodu i łacińskiego Zachodu. Ludność nauczyła się korzystać z tych bogactw duchowych i kulturowych, szanując odmiennosc poglądów, języków i okazując wzajemną tolerancję. Od samego początku krzyżowały się tu różne religie i wyznania: mojżeszowe, katolickie w trzech obrządkach i prawosławie.

Przez Jerzego Jazłowieckiego dotarł kalwinizm do Jazłowca. I tu zrealizowała się prawidłowość, że wielu polskich i litewskich magnatów przechodziło na protestantyzm, zwłaszcza w wydaniu kalwińskim. Syn jego Mikołaj przeszedł na katolicyzm i w dolinie nad Olchowczykiem zbudował okazały kościół pod wezwaniem Wniebowzięcia NMP i wraz z klasztorem oddał go dominikanom, którzy przybyli tu dopiero w r. 1598, gdy kapituła lwowska zatwierdziła powstanie nowego konwentu. Nowo wybudowany kościół Wniebowzięcia konsekrował arcybiskup lwowski Dymitr Solikowski. Obok tego kościoła został pochowany M. Gomółka z Sandomierza i jego epitafium znajduje się wewnątrz świątyni. Był także w mieście stary kościół ormiański wraz z monastylem i dwie cerkwie ruskie (obok podmiejskich). Polską społeczność obrządku rzymskiego obsługiwał przez wieki kościół farny pod wezwaniem św. Marii Magdaleny. W r. 1822 proboszcz jazłowiecki ks. Maciej Luszczynski przeniósł parafię do kościoła poddominikańskiego i w Rzymie wyjednał zmianę tytułu świątyni na kościół św. Anny. W roku 1850 rozebrano całkowicie starą świątynię parafialną pod wezwaniem św. Marii Magdaleny. O paulinach w Jazłowcu była mowa wyżej. Dominikanie opuścili podupadły Jazłowiec 11 kwietnia 1788 roku udając się do powiatowego Czortkowa.

Żydzi jazłowieccy mieli ufortyfikowaną okazałą synagogę. Stała ona na wzgórzu przy drodze na Buczac obok cmentarza do momentu eksterminacji Żydów jazłowieckich w czasie okupacji niemieckiej. Świątynię Błazow-

⁶ Jan Paweł II, *List Apost. Euntes in mundum*, Watykan 1988, nr 3, 9-13; tenże, *Posłanie Magnum Baptismi Donum*, *Chrześcijanin w Świecie* 20 (1988) nr 7/8, s. 20-28; E. Kyra, *The Earliest Conversion of the Ruś to Christianity*, London 1966; S. Litak, *Chrześcijaństwo na ziemiach ruskich i litewskich dawnej Rzeczypospolitej do końca XVIII wieku*, *Chrześcijanin w Świecie* 20 (1988) nr 7/8, s. 128-139; F. Sulimierski, B. Chlebowski, W. Walewski, dz. cyt., s. 452-454, 538-540.

skich dzieli tylko kilkadziesiąt metrów od szczątkowego cmentarza żydowskiego, gdzie znajdują się jeszcze niektóre kamienne macewy.⁷

3. Era Marceliny Darowskiej

„We wrześniu 1862 roku, w poszukiwaniu odpowiedniego miejsca na klasztor i zakład wychowawczy przybyła pierwszy raz do Jazłowca Matka Marcelina Darowska. Przenosząc Zgromadzenie Sióstr Niepokalanego Pożycia NMP z Rzymu do nieistniejącej wówczas Polski, wybrała na jego osiedlenie właśnie Galicję”.⁸

Metropolita lwowski, abp Franciszek Ksawery Wierchlejski z wielką otwartością i życzliwością przyjął nowe zgromadzenie zakonne do swojej diecezji. Ówczesny właściciel dóbr jazłowieckich Krzysztof Błażowski podarował Matce Marcelinie dawny pałac Poniatowskich, który ze zniszczeń, mimo braków finansowych, poddany został remontom przez Zgromadzenie SS. Niepokalanek. Pałac został zaadaptowany na klasztor i zakład naukowo-wychowawczy dla dziewcząt. Ks. Jan Kaliniewicz, proboszcz z kościoła św. Anny w Jazłowcu roztoczył opiekę nad klasztorem jako spowiednik i duszpasterz sióstr i uczennic. 4 XI 1864 r. odprawił pierwszą Mszę św. w nowej kaplicy klasztornej. Przybycie Matki Marceliny, otwarcie bezpłatnej szkoły dla dzieci z miasteczka i regionu zainicjowało nową kartę dziejów Jazłowca. Kontynuacją pierwszej placówki dydaktycznej było założenie i prowadzenie zakładu wychowawczego dla dziewcząt z wyższych warstw społecznych i głęboka formacja religijno-patriotyczna.

Marcelina z Kotowiczów Darowska urodziła się 28 stycznia 1827 roku na Ukrainie w Szulakach k. Białej Cerkwi. Pośród liczного rodzeństwa Marcelina była wyjątkowo inteligentna i zdolna. Do 9 lat uczyła ją guwernantki. Z rodzinnego domu wyniosła gorącą miłość do ojczyzny. W wieku 12 lat ze starszą siostrą została wysłana na renomowaną pensję do Odessy. Po jej ukończeniu, mimo zamiaru wstąpienia do zakonu, pod presją ojca wyszła za mąż za Karola Darowskiego. Po nagłej śmierci męża wyjechała do Paryża. Tam spotkała Adama Mickiewicza i dostała się pod duchowy wpływ OO. Zmarłychwstańców: Aleksandra Jelowieckiego i Hieronima Kajsiewicza. Włączyła się do zakładanego przez Józefę Karską i O. Kajsiewicza nowego zgromadzenia. Po przedwczesnej śmierci Karskiej stała się pierwszą matką i

⁷ B. Guerquin, *Zamek jazłowiecki*, dz. cyt., s.149 ns; A. Pawiński, *Dzieje zjednoczenia Ormian polskich z Kościołem rzymskim w XVII w.*, w cyklu: *Źródła dziejowe*, t. II, Warszawa 1876, s. 63-65; S. Barącz, *Pamiętki jazłowieckie*, dz. cyt., s.14-51, 85-160; tenże, *Żywoty sławnych Ormian w Polsce*, Lwów 1856, s. 415-422; J. Krasieński, *Unia Brzeska: Kontekst i treść aktu unijnego*. *Unici*, *Studia Theologica Varsaviensia* 35 (1997), t. I, s. 143-170.

⁸ E. Kulesz, dz. cyt., s. 54. Por. A. Kosyra-Cieślak, *Czarna Pani*, Szymanów 1996, s. 13-17; S. Krysta, *Jazłowiec*, dz. cyt., s. 18; E. Jabłońska-Deptuła, *Niepokalaneki w polskim trwaniu*, Niepokalanów 2000, s. 85-87.



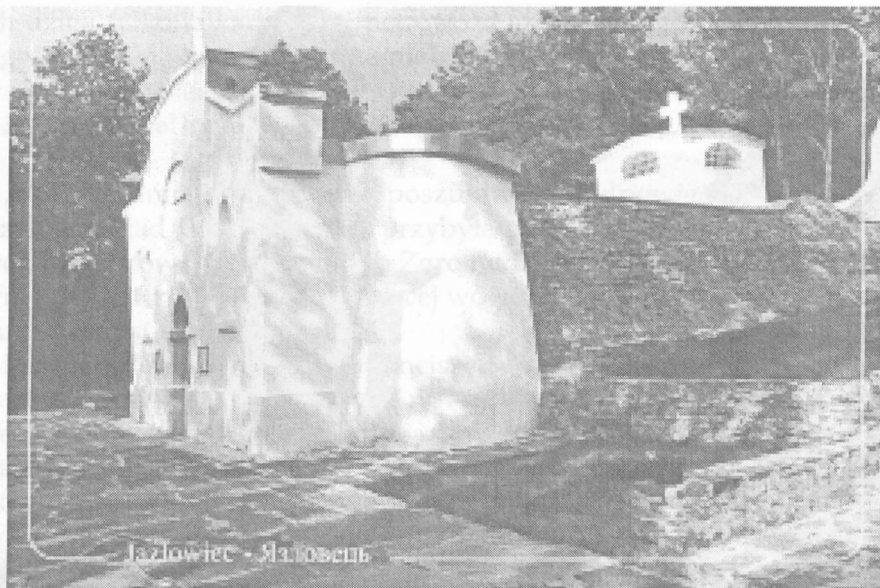
Jazłowiec - Mauzoleum

faktyczną założycielską Zgromadzenia Niepokalanego Poczęcia NMP. W r. 1861 złożyła w Rzymie pierwsze śluby zakonne i kierowała pierwszą grupą sióstr. W 1863 roku przeniósła klasztor macierzysty z Rzymu do Jazłowca. Inne klasztory zakładała m.in. w Jarosławiu, Nowym Sączu, w Słonimiu i Szymanowie.

Opatrzona osobistym błogosławieństwem Piusa IX przyjęła darowiznę rodziny Błażowskich. Spodobało się jej piękne położenie Jazłowca, stary ogród, i pałac na poły zrujnowany. Miejsce nabrzmiało historią, zaciszne, odległe od zgiełku miejskiego, jakby przeznaczone na klasztor i zakład wychowawczy. Tu na ziemi, która przez stulecia stanowiła część państwa polskiego, postanowiła poświęcić się pracy pedagogicznej dla Ojczyzny. O apostołstwie Zgromadzenia Matka Marcelina Darowska pisała: „Dążyć do oczyszczenia świata należy i jest naszym obowiązkiem, a oczyszczenie nie może przyjść inną drogą jak przygotowanie świata lepszego pokolenia przez dobre, chrześcijańskie wychowanie”.⁹

Działalność i pisma Marceliny Darowskiej uplasowały ją pośród wybitnych przedstawicieli polskiego życia kontemplacyjno-mistycznego. Zmarła

⁹ M. Darowska, *Testament* (1884), Archiwum Sióstr Niepokalanek w Szymanowie, sygn. P. 20. 4. I. 1, s. 25. Por. E. Kulesz, dz. cyt., s. 77-92; E. Jabłońska-Deptuła, *Dzieło dydaktyczno-pedagogiczne Marceliny Darowskiej na tle rozwoju szkolnictwa żeńskiego w Galicji 1854-1911*, Wrocław 1962; E. Jabłońska-Deptuła, *Darowska Marcelina*, w: *Encyklopedia katolicka*, t. III, red. R. Łukaszyk, Lublin 1985, k. 1028-1029.



Katakumby Sióstr Niepokalanek

w Jazłowcu w opinii świętości 5 I 1911 r. Proces beatyfikacyjny wszczęto w r. 1946. Została wyniesiona na ołtarze przez Jana Pawła II w r. 1996. Spoczywa w pięknej kaplicznej nekropolii zakonnej odnowionej po zakończeniu ery totalitarnej.

Era „niepokalańska” w dziejach Jazłowca od samego początku realizowała się przede wszystkim poprzez charyzmat pedagogiczny Matki Założycielki i jej Zgromadzenia. W zakładach pedagogicznych panowała rodzinna atmosfera, oparta na prawdzie, miłości, wzajemnym zaufaniu. Wykluczano pozór jakiegokolwiek despotyzmu, ślepego posłuszeństwa czy policyjnej karności. Dbano o to, by mistrzyni, każda nauczycielka wymagania powinna zmieniać, dostosowywać je do poziomu wychowanków, uwzględniać ich potrzeby, aby nigdy wychowania nie przemienić w tresurę, by młodocianych nie zniechęcić do dobra. Od wychowawców wymagano wielkiej miłości i poświęcenia w pracy pedagogicznej.

Na pierwszym miejscu stawiano naukę religii, którą Matka nazywała podwaliną wychowania i gruntem. Uczono języka polskiego i polskiej literatury. Kładziono nacisk na języki obce, które dawały otwartość na inne narody i ich kulturę. Na właściwym miejscu w nauczaniu stawiano nauki przyrodnicze, geografii, arytmetykę, estetykę i sztuki piękne, kaligrafię i deklamację. Pośród zasad pedagogicznych wyeksponowanych przez Matkę Marcelinę widniały: „Bóg wszystkim – przez wszystko do Boga”, wierność obowiązkom stanu swego i miejsca, „nauczyć dzieci myśleć”

Arcybiskup lwowski Józef Ksawery Wierchlejski do końca życia był wielkim przyjacielem Zgromadzenia i cenił jego ofiarną pracę w Jazłowcu.

Szczególnie trudny okres nastąpił po stłumieniu powstania styczniowego, kiedy wskutek represji i konfiskaty dóbr wiele rodzin zubożało lub zostało bez środków do życia. Młodzież szkolna wymagała szczególnej pomocy i opieki. Jazłowiec był wtedy szczególnie zubożałym miastem. Marcelina Darowska pochodziła ze środowiska ziemiańskiego i od dzieciństwa obserwowała wielką przepaść między dworem i wsią. Jednym z celów jej pedagogii było zasypywanie tej przepaści i budowanie solidarności społecznej.¹⁰

Marcelina Darowska, kształtując charyzmat swego Zgromadzenia, za jedno z fundamentalnych założeń postawiła służbę Ojczyźnie pod sztandarem Niepokalanej. Za skarb polskiego narodu i Kościoła uznawała maryjność połączoną z patriotyzmem. Dlatego dla Jazłowca poszukiwała wymownego symbolu.

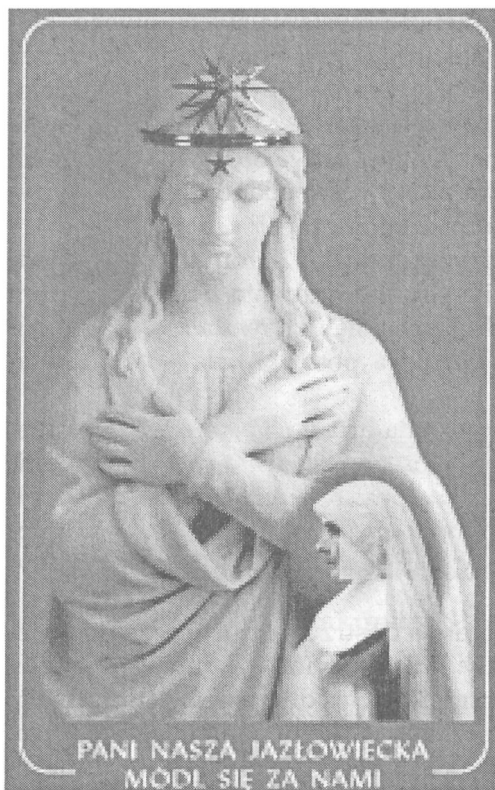
W czasie swego pobytu w Rzymie poznała artystę, Oskara Sosnowskiego, absolwenta liceum krzemienieckiego, którego poprosiła o wykonanie figury Niepokalanej dla kaplicy w Jarosławiu. Umieszczony tam posąg Maryi Niepokalanej przyciągał uwagę pielgrzymów i wpływał na pobożność młodocianych. Matka zwróciła się do artysty z prośbą, by podobną figurę wyrzeźbił dla Jazłowca.

Także w nowym posągu Matka Marcelina dostrzegła duchowe i mistyczne piękno. A posąg był naprawdę okazały. Przedstawiona w nim Maryja Niepokalana była wykuta w pięknym marmurze kararyjskim, przeświecona bielą, stojąca na kuli ziemskiej i księżycu. Postać jakby w ruchu deptała głowę węża. Prawdziwie zwycięska Nowa Ewa, Niepokalanie Poczęta. Figurę umieszczono w kaplicy jazłowieckiej 10 sierpnia 1883 r., poświęcił ją arcybiskup Zygmunt Szczęśny Feliński. Przez całe pokolenia siostry składały przed Maryją, Panią Jazłowiecką – śluby zakonne powierzając jej swoje życie i posługę. Podobnie garnęła się młodzież do posągu Niepokalanej.

Obserwował pedagogię narodową Matki Darowskiej Henryk Sienkiewicz, cenił ją i dawał temu wyraz w pismach, polecając innym ośrodkom jej metody pedagogiczne. Jak Sienkiewicz pisał ku „pokrzepieniu serc” polskich, również Matka Marcelina głęboko wierzyła w zmartwychwstanie Polski. Zabrakło jej kilka lat, by doczekała tej historycznej chwili.

Matka Marcelina ostatnie lata swego życia spędziła w głębokim – mistycznym zjednoczeniu z Bogiem. Zmarła 5 stycznia 1911 roku. Uroczystościom pogrzebowym przewodniczył wielki przyjaciel Zgromadzenia arcybiskup ormiański Lwowa Józef Teodorowicz. „Przestało bić to serce, z którego tyle i tylu żyło – mówił w mowie pogrzebowej – Dwie miłości: Ojczyzny i Kościoła związały się w niej niepodzielnie w jej sercu” Kształcąc zastępy

¹⁰ Por. J. Rokoszny, *System wychowawczy Marceliny Darowskiej*, Radom 1928, s. 12-30, 120 ns; G. Jordan, *Zawsze będę z wami*, Szymanów 1997, s. 120 ns; S. Krysta, *Jazłowiec*, dz. cyt., s. 24-30; *Konstytucje i statuty Zgromadzenia Sióstr Niepokalanej Poczęcia NMP*, Szymanów 1982, s. 20 ns; S. Grażyna, *Wychowanie to dzieło miłości*, Szymanów 1997, s. 16-68; H. Kosyra-Cieślak i Siostry Niepokalanki, *Pani nasza Jazłowiecka*, z przedmową Bpa J. Zawitkowskiego, Szymanów 2000, s. 14-32.



pokoleń kształciła je „z myślą, że je wychowuje Chrystusowi, ale też równocześnie, że przez nie bogaci duchowo Ojczyznę”.¹¹

W 1914 roku wybuchła I wojna światowa. Po czterech latach rozpadła się sześćsetletnia monarchia habsburska. Jazłowiec wrócił do Rzeczypospolitej Polskiej. W czasie I wojny światowej przeżywał srogię bicze wojenne. W klasztorze zależnie od okupacji stacjonowały wojska rosyjskie, ukraińskie i bolszewickie. Klasztor pełnił funkcję szpitala, w którym siostry obsługiwały ponad tysiąc rannych żołnierzy. Cudowne ocalenie klasztoru przypisano Matce Bożej. Kiedy w W. Sobotę 1916 roku lotnik rosyjski bombardował klasztor, w którym rezydował sztab austriacki, żadna z siedmiu bomb zapalających nie wybuchła. W 1919 roku bronił Jazłowca przed natarciem bolszewików porucznik Stanisław Maczek

(późniejszy legendarny generał – dowódca polskiej dywizji pancerniej na Zachodzie). W końcu czerwca ruszyła główna ofensywa polska pod dowództwem gen. Żeligowskiego. Wielkie zwycięstwo pod Jazłowcem osiągnęła Jednostka Ułanów w lipcu 1919 r. Pułk ułanów związał się serdecznie z Jazłowiecką Maryją Niepokalaną i w sierpniu tegoż roku otrzymał od naczelnego wodza Józefa Piłsudskiego tytuł: 14. Pułk Ułanów Jazłowieckich. Z inicjatywy hrabiny Teresy Łubieńskiej sztandar pułku wyhaftowały wychowanki SS. Niepokalanek z Jazłowca. Biała Pani z kaplicy Jazłowieckiej stała się umiłowaną Patronką ułanów, stawali przed jej obliczem aż do wybuchu II wojny światowej. W sylwetce Niepokalanej Jazłowieckiej dostrzegali wzór kobiecości, syntezę piękna i siły, dziewictwa i macierzyństwa. Przed 8 grudnia na każde święto Niepokalanego Poczęcia pułk Ułanów Jazłowieckich stawał w pełnym rynsztunku przed obliczem Maryi w Jazłowcu. Wszyscy oficerowie i żołnierze spowiadali się w kaplicy, uczestniczyli we Mszy św. i wszelkich uroczystościach. Rozsławili kult Matki Bożej Jazłowieckiej po całym Podolu i na innych ziemiach, na które ich rzucił los II wojny światowej.

¹¹ Cyt. za E. Kulesz, dz. cyt., s. 88. Por. H. Kosyra-Cieślak, *Pani nasza Jazłowiecka*, dz. cyt., s. 17; J. Rokoszny, dz. cyt., s. 127.

W roku 1921, kiedy na podstawie traktatu ryskiego Jazłowiec znalazł się w granicach RP, było w tym mieście 1982 mieszkańców, w tym wyznania rzymskokatolickiego 992 osoby, grekokatolickiego 516, mojżeszowego 474.

Tuż przed wybuchem II wojny światowej Jazłowiec przeżył wielkie wydarzenie: 9 lipca koronację cudownego posągu NMP Jazłowieckiej. W breve koronacyjnym papież Pius XII oświadczał: „W mieście Jazłowcu, położonym w granicach Archidiecezji Lwowskiej, odbiera cześć niezwyklej statua błogosławionej Maryi, Dziewicy Niepokalanej. Słynna jest ona łaskami i cudami tak w czasie ostatniej wojny europejskiej, jak też w codziennych trudach życia”.¹²

Do aktu koronacji przygotowywał się Jazłowiec przez kilka tygodni. Włączył się w tę akcję arcybiskup lwowski Bolesław Twardowski. Wieczorami na dziedzińcu klasztornym gromadziły się ekumenicznie wszystkie wyznania chrześcijańskie: rzymscy katolicy, grekokatolicy, ormianie, prawosławni, którym głosił kazania rekolekcyjne O. Konstanty Żukiewicz. Na uroczystość koronacyjną przybył ze Lwowa na pięknych koniach z orkiestrą 14. Pułk Ułanów Jazłowieckich. Przy udziale duchowieństwa i władz aktu koronacji koronami papieskimi dokonał prymas Polski kard. August Hlond. W miesiąc po koronacji przybył do Jazłowca jeszcze 9 Pułk Ułanów Małopolskich ze swoim dowódcą Klemensem Rudnickim, by oddać się w opiekę Pani Jazłowieckiej i złożyć jako wotum odznakę pułkową. Nikt wówczas nie mógł przewidywać, że niebawem losy Podola i Jazłowca ulegną tak fundamentalnej zmianie.

4. Okres nazizmu, dewastacja komunistyczna i akt wskrzeszenia

17 września 1939 roku wojska sowieckie, w ramach realizacji paktu Ribbentrop-Mołotow, wkroczyły w granice Polski i zajęły Zachodnią Ukrainę należącą do II Rzeczypospolitej. Uderzenie zaskoczyło nie tylko mieszkańców tych ziem, ale władze i dowództwo polskie. Rozpoczęła się wojna niemiecko-polska i radziecko-polska. 14 Pułk Ułanów Jazłowieckich został wysłany pod Poznań i stamtąd w kierunku Warszawy rozpoczął swój krwawy szlak bojowy.

Sowieci wkroczywszy na polskie Kresy dokonali ogromnych zniszczeń, grabieży i dewastacji obiektów przemysłowych, instalacji oraz wszelkiej infrastruktury. Z dworów wywożono meble, obrazy, archiwa, dobytek, niszczone księgozbiory. Wraz ze zbożem i bydłem wywożono zasoby „pańskiej Polski” Szukano złota i cennych przedmiotów nawet w kryptach grobowych. Przez taki akt wandalizmu zniszczono i zbezczeszczone świątynię Błazowskich w

¹² K. M. Żukiewicz, *Koronacja „Cudownej Dziewicy” w Jazłowcu*, Lwów 1939, s. 6-7. Por. także, *Kult Ułanów Jazłowieckich dla Najświętszej Panny*, Lwów 1934; *Dzieje Ułanów Jazłowieckich*. Praca zbiorowa Koła Ułanów Jazłowieckich Odnowa, Londyn 1988; H. Kosyra-Cieślak, *Pani nasza Jazłowiecka*, dz. cyt., s. 82-139; S. Krysta, *Jazłowiec*, dz. cyt., s. 127-140; A. Kuliczkowski, *Wspomnienia z Jazłowca*, Wrocław 1981, s. 3-6; G. Jordan, S. Grażyna, *Dane historyczne o posągu i kulcie Pani Jazłowieckiej*, Szymanów 1995, s. 4 ns.

Jazłowcu, która do dnia dzisiejszego się nie dźwignęła. Ludzie wykształceni i z wysokich stanowisk społecznych byli uważani za szczególnych wrogów ludu.

W Jazłowcu bezlitosny cios uderzył w Zgromadzenie SS. Niepokalanek. Zdemastowano klasztor, zginęło kilka sióstr zakonnych. Kiedy wkroczyli Niemcy, rozpoczęła się akcja likwidacji Żydów. Bandy ukraińskich nacjonalistów nasilały swój terror wobec polskiej ludności cywilnej. W 1943 roku został zamordowany w sposób bestialski zasłużony dla Jazłowca wielki działacz i społecznik dziekan jazłowiecki ks. Andrzej Kraśnicki. Nowa fala terroru nastąpiła w Jazłowcu, gdy 21 czerwca 1944 roku wkroczyły tu wojska sowieckie. Bandy UPA w dalszym ciągu były postrachem dla ludności. Zginęły znowu siostry zakonne. W lesie znaleziono płytko pogrzebane zmasakrowane ciało siostry Laetiti, częściowo objęzione przez dziki.

W roku 1946 dokonana się likwidacja ludności polskiej na tych ziemiach. 17 maja 1945 roku NKWD rozpoczęło ewakuowanie sióstr. 19 czerwca ostatnie siostry opuściły ukochany Jazłowiec.

Najtrudniejszym zadaniem było przewiezienie do Polski okazałej Figury Jazłowieckiej Madonny, która ważyła ponad 1000 kg. Cud nastąpił i tym razem. Żołnierze sowieccy i dowodzący nimi oficer, który przyznał się, że jest katolikiem, sporządzili ogromną skrzynię, którą wymościłi trocinami i kocami. Ze stacji w Czortkowie Niepokalana Wygnanka podzieliła los sióstr i w wagonie dotarła do klasztoru w Szymanowie k. Niepokalanowa, gdzie jest przedmiotem kultu po dzień dzisiejszy. Kiedy wróci na swoje miejsce do Jazłowca? Jak Matka Boska w obrazie cudownym do Latyczowa?

Skazywanie kapłanów katolickich z Ukrainy na łagry i więzienia stało się normą politycznych represji. Przed II wojną światową na terenie obecnej archidiecezji lwowskiej i diecezji łuckiej istniało 1300 świątyń, z czego ocalało tylko 13. Posługę duszpasterską przed 1939 r. spełniało ponad 1000 kapłanów, po 40 latach komunizmu pozostało tylko 8. Jeszcze bardziej ucierpiał Kościół greckokatolicki. Wszyscy biskupi unicy zostali uwięzieni. 1200 kapłanów unickich znalazło się w łagrach.

W Jazłowcu w kościele parafialnym św. Anny urządzono magazyn zboża. Zamknięto cerkiew greckokatolicką. Liczne kolchozy utworzone wokół Jazłowca nie zapewniały nawet podstawowych produktów żywnościowych. Zakazano utrzymywać jakikolwiek inwentarz prywatny i uprawiać ogródek warzywny. Klasztor sióstr zamieniono na sanatorium przeciwgruźlicze.¹³

¹³ K. Jasiewicz, *Zagłada Polskich Kresów*, Warszawa 1998, s. 80-90; H. Kosyra-Cieślak, R. Szymczak, *Siostry Niepokalanek*, t. I, Szymanów 2004, s. 155 ns; W. Poliszczuk, *Gorzka prawda – zbrodnictwo OUN – UPA*, Toronto - Warszawa - Kijów, 1997; S. Ciesielski, *Przesiedlenie ludności polskiej z Kresów Wschodnich do Polski 1944 - 1947*, Warszawa 1999, s. 380-390; R. Dzwonkowski, *Represje władz sowieckich wobec duchowieństwa polskiego na ziemiach wschodnich dawnej Rzeczypospolitej w latach 1939-1941 i 1944-1966*, W: *Europa nie-prowincjonalna. Przemiany na ziemiach wschodnich dawnej Rzeczypospolitej w latach 1772-1999*, red. K. Jasiewicz, Warszawa Londyn 2004, s. 1140-1155; J. Krasieński, *Z dziejów chrześcijaństwa na Ukrainie*, Studia Sandomierskie 9 (2002), s. 638-650.

W sierpniu 1991 r. po rozpadzie Związku Radzieckiego Ukraina ogłosiła swoją niepodległość. Ale już w grudniu 1989 r. Kościół greckokatolicki mógł wyjść z podziemia i został zalegalizowany. W roku 1991 przyjechał do Lwowa kard. Mirosław Lubacziwski, jako zwierzchnik ukraińskiego Kościoła bizantyjsko-katolickiego. Po jego zgonie zwierzchnikiem Kościoła unickiego na Ukrainie został kard. Lubomyr Huzar, który w r. 2001 mógł uroczystie przyjąć na Ziemi Ukraińskiej Jana Pawła II. Kościół łaciński na Ukrainie liczy ponad 2 miliony wiernych, stanowi mniejszość w stosunku do Kościoła prawosławnego (w trzech obediencjach) i greckokatolickiego.

W roku 1988, po wielu staraniach, grupa 8-osobowa Sióstr Niepokalank, otrzymała pozwolenie w ramach Orbisowskiej wycieczki turystycznej na wyjazd do Lwowa, Tarnopola i Jazłowca. Po 42 latach w nekropolii siostrzanej w Jazłowcu późnym wieczorem przy zapalonych świecach ks. Andrzej Panasiuk odprawił dla grupy Mszę św., na którą przybyło kilkaset osób, mieszkańców Jazłowca. Siostra Irena, dawna mieszkanka Jazłowca przeżyła niezwykle chwilę podobną do łaski zmartwychwstania. Wtedy stało się jasne, że słowa Jana Pawła II wyrzeczone niegdyś do S. Anuncjaty: „Kiedy wrócicie do Jazłowca?“, niebawem przyobleką się w ciało. Trzeba wracać, by nieść światło Ewangelii umęczonym Braciom na Wschodzie. Mieszkańcy Jazłowca wyglądali Sióstr gromadząc się przy nekropolii w 50. rocznicę koronacji Matki Bożej Jazłowieckiej. Kolejną Mszę św. odprawił w Jazłowcu. ks. dr Marek Chmielewski z diecezji Sandomiersko-Radomskiej w maju 1990 r. Kapłan przewodniczył 40-osobowej pielgrzymce dawnych wychowanek jazłowieckich, w której uczestniczyły dwie siostry niepokalanki i Stanisław Derkacz, dawny mieszkaniec Jazłowca.

Kiedy wraca struktura diecezjalna rzymskokatolicka do Lwowa, Kamieńca Podolskiego i Żytomierza, jedzie do Jazłowca siostra Irena Niepokalanka, dawna mieszkanka Jazłowca, by przygotować powrót sióstr do macierzystego domu. W nekropolii zakonnej odnajduje zapalone znicze i świeże kwiaty jako znak żywego kultu Matki Marceliny. Oparcie znajduje w osobie ks. Ludwika Rutyny, późniejszego dziekana Buczackiego, niestrudzonego budowniczego jedności między Polakami i Ukraińcami.

W czerwcu 1991 roku wyjechały na Ukrainę Siostry: Irena i Julia, znajdując siedzibę w Mikulińcach, skąd przez Buczac zbliżały się do Jazłowca. 3 listopada 1991 roku biskup Markijan Trofimiak odprawił koncelebrowaną Mszę św. w dawnej kaplicy zakonnej, która przez kilka dziesiątków lat była salą klubową w sanatorium. W tej i następnych Mszach św. dawne wychowanki i starsi mieszkańcy Jazłowca płaczą ze szczęścia.

6 października 1996 roku Jan Paweł II w Rzymie beatyfikował Matkę Marcelinę Darowską. Podniosło to z miejsca znaczenie świątowe Jazłowca. Msze św. dziękczynne o błogosławionej Marcelinie odprawiał w Jazłowieckiej kaplicy bp Markijan Trofimiak. 11 maja 1997 roku odbyło się wielkie nabożeństwo ku czci błogosławionej Matki jazłowieckiej w katedrze lwowskiej, w którym uczestniczyli goście z Rzymu: kard. Etchegaray i arcybiskup Sepe, oraz biskupi prawosławni i greckokatolicy.

W tymże samym miesiącu odprawiono uroczyste nabożeństwo ku czci bł. Matki Marceliny w resakralizującym się Jazłowcu. Przybyły liczne pielgrzymki autokarowe z Polski, mieszkańcy Jazłowca i regionu. Najbardziej uradowane były wychowanki Jazłowca. Ze Lwowa przyjechali klerycy. Wśród licznych biskupów obecni byli: kard. Roger Etcheagaray, abp Ludomyr Huzar. Msza św. koncelebrowana była wielojęzycznie. Kard. Roger Etcheagaray długo rozdawał Komunię św. w alei parkowej między kaplicą a nekropolią (w której godzinie kontemplacji odbywał niżej podpisany). Kardynał w przemówieniu ukazywał grób Matki Marceliny w świetle tajemnicy Zmartwychwstania Chrystusa i dodał, że widzi tu na Ukrainie wiosnę Kościoła.

Siostrzom oddano niebawem w dzierżawę środkową część domu (8 pokoi) wraz z kaplicą, którą odnowiły. Rozpoczęły się pielgrzymki do grobu błogosławionej Marceliny. Oddano Zgromadzeniu dalszą część klasztoru zrujnowanego, z przeciekającymi dachami. W październiku 1998 r. powrócił wielki krzyż na główny fronton domu. 21 sierpnia 1999 r. odbyła się uroczystość poświęcenia kaplicy i pomieszczeń. Liczni sponsorzy ze świata, fundacje i darczyńcy prywatni przyczynili się do powstania pięknego dzieła. Dekretem z dnia 18 września 1999 r. kaplica otrzymała tytuł: „Sanktuarium Błogosławionej Marceliny Darowskiej”, a rozległy gmach: „Dom Rekolekcyjny Marceliny Darowskiej” „Dom rekolekcyjny kwitnie, ma swój rytm i plany na cały rok. A są to rekolekcje: Rodzin Nazaretańskich, Wakacje z Bogiem dla dzieci i młodzieży, Oaza Rodzin. Odbywają się spotkania formacyjne dla kleryków i diakonów, rodziców oraz liczne nabożeństwa, pielgrzymki. Najważniejsze, że dom otwarty jest dla wszystkich. Tradycją stał się festiwal piosenki religijnej, na który zjeżdżają zespoły religijne obu obrządków. Następuje piękna wymiana bogactwa liturgii i śpiewów greckokatolickich z «rimokatolickimi», jak tutaj nazywają Kościół rzymskokatolicki... Przybywają liczne grupy pielgrzymkowe i wycieczkowe, aby na swoim szlaku zatrzymać się przy grobie błogosławionej Marceliny”.¹⁴

W latach 90. pięknie odrestaurowano cerkiew greckokatolicką (dawną ormiańską). Spory wkład w odbudowę tej świątyni wniosła S. Anuncjata Niepokalancka, która dokonując odnowy klasztoru w Jazłowcu nawiązała współpracę z ludnością ruską i klerem greckokatolickim.

Obecnie wieś Jazłowiec liczy poniżej 700 mieszkańców, należy do województwa tarnopolskiego, rejonu buczackiego. Sic transit gloria oppidi Jazłowiec, niegdyś miasta porównywanego ze Lwowem. Większość Jazłowca stanowią grekokatolicy, Ukraińcy, Rosjan już tu nie ma. Nieliczni prawosławni uczęszczają do cerkwi w sąsiednich Browarach i Nowosiółce. Do kaplicy sióstr uczęszczają Polacy i Ukraińcy, stali bywalcy oraz gromady gości i pielgrzymów.

¹⁴ E. Kulesz, dz. cyt., s. 163. Por. S. Anuncjata Strasburger, *Kronika jazłowiecka (1998-2001)*, Archiwum SS. Niepokalanek w Szymanowie; S. Irena Jost, *Kronika pracy na Ukrainie*, Archiwum SS. Niepokalanek w Szymanowie; H. Kosyra-Cieślak, *Poszłam siał do Polski... i weszło*, t. I, Szymanów 2004, s. 175-183. Także rozmowy autora z mieszkańcami Jazłowca.

4 maja 2002 r. Jazłowiec przeżył poświęcenie nowej figury Niepokalanej Pani Jazłowieckiej. Ufundowały ją dawne wychowanki szkół niepokalańskich. Odlew gipsowo-alabastrowy wykonał profesor Edward Jeliński z Warszawy. Znak wielki, który ukazał się na niebie, wrócił znowu do Jazłowca, jak to obwieszczał kard. Marian Jaworski i jazłowiecki Dzwon Pojednania Narodów, noszący imię: Marcelina.

Latem 2001 roku zmarła Matka Anuncjata, która po swojej pionierskiej pielgrzymce do Jazłowca w roku 1988 wyznała: „To miejsce żyje w sposób oczywisty” Odżywa także dzieło pedagogiczne Matki Marceliny, któremu niegdyś (w 1938 r.) oddała hołd Maria Rodziewiczówna: „Przeszłam Jazłowiecką szkołę i dotąd kocham i czczę jej pamięć i najlepszy dorobek dla zdrowia duszy”.¹⁵

5. Podróż sprzed wieków: z Sandomierza do Jazłowca

Mikołaj Gomółka urodził się w Sandomierzu ok. 1535 roku jako syn mieszczan: Tomasza i Agnieszki. Dawniej sądzono, że urodził się w Krakowie, ale badacze sandomierscy A. Patkowski i R. Kosęła odkryli jego pochodzenie sandomierskie. Jako chłopiec w r. 1545 dostał się na dwór króla Zygmunta Augusta, gdzie śpiewał w kapeli królewskiej w Krakowie i Wilnie. Śpiewał w chórze, a potem wyspecjalizował się w grze na flecie i na instrumentach dętych. W Krakowie ożenił się z Jadwigą Kuszniewiczówną i zrodził syna Michała.

Z Krakowa Mikołaj Gomółka wrócił do rodzinnego Sandomierza, gdzie w r. 1566 pełnił funkcję ławnika trybunału miejskiego. W roku 1572 uzyskał wysoki urząd miejski: został podwójcem miasta Sandomierza. Kiedy zrzekł się tej funkcji, kolejne lata spędził w Pińczowie i Miechowie, gdzie był muzykiem w kapeli klasztornej. W roku 1586 zamieszkał znowu w Krakowie, pełniąc obowiązki muzyka nadwornego kanclerza Jana Zamojskiego. Dalsze losy wielkiego kompozytora są kontrowersyjne. Najprawdopodobniej na przełomie wieków przeniósł się na dwór Jazłowieckich do Jazłowca, gdzie był nadwornym muzykiem; tam zmarł w r. 1609 i został pochowany.

W roku 1580 krakowska drukarnia Łazarzowa wydała „Melodie na Psalterz polski” przekładu Jana Kochanowskiego, które to dzieło dedykował Gomółka biskupowi krakowskiemu Piotrowi Myszkowskiemu (prawdopodobnie inspiratorowi dzieła). „Melodie na Psalterz polski” mają bardzo wysoką wartość artystyczną. Ich stylistyczną cechą jest ścisła łączność muzyki z tekstem. Psalmi pokutne uderzają w głęboki ton powagi i religijnego uniesienia. Psalmi radosne często wprowadzają melodykę ludową, a nawet czasami posługują się skocznym rytmem polskich piosenek. Melodie dają się ująć w 6 typów podstawowych. Utwory deklamacyjno-harmoniczne wzorowane są na ideałach madrygału, ilustracyjne utrzymane są w konwencji „chanson” Go-

¹⁵ Cyt. za A. Płociński, *Jazłowiec*, Tygodnik Powsz. 56 (2002) nr 7, s. 10; M. Osterwa-Czekaj, *Jazłowiec: to miejsce żyje*, Tygodnik Powsz. 56 (2002) nr 8, s. 11.

mółka łączył stary niderlandzki kontrapunkt i symbolikę z włoską renesansową estetyką z domieszką manier dworskiego instrumentalisty.

„Melodie na Psalterz polski” były owocem późnej renesansowej kultury polskiej, są dziełem wybitnie oryginalnym. Wartość artystyczna „Psal-mów” jest nie do przecenienia. Nie będzie przesady, gdy się je określi jako dzieło genialne, uznawane za najważniejszą pozycję renesansowej polskiej muzyki religijnej. Stanowi chlubę polskiej kultury w skali światowej.¹⁶

Gomółka zmarł w Jazłowcu w r. 1609 i został pochowany na cmentarzu przy kościele dominikańskim. Płyte kamienną, upamiętniającą grób najwybitniejszego kompozytora polskiego renesansu umieszczono w murze otaczającym kościół. Baronowa Rozalia Błażowska poleciła wyjąć tę tablicę z muru przycmentarnego, oczyścić ją i umieścić w kruchcie odnowionego kościoła poddominikańskiego, przy głównym wejściu po lewej stronie. Chciała w ten sposób zachować cenny polski pomnik kulturowy.

Gdy wybuchła II wojna światowa pomnik został dotknięty wandalizmem bolszewickim. Parafię w Jazłowcu zlikwidowano. W pięknej świątyni poddominikańskiej urządzono magazyn zboża, potem innych materiałów. Gdy dach został uszkodzony, sklepienie runęło. Pozostała ruina dawniejszej pięknej świątyni. W jej środku obok pomnika Gomółki rosną gęsto krzaki, pokrzywy i inne chwasty. Jak notował już w r. 1990 polski turysta K. Guzik, „Kościół poddominikański – perelka budownictwa sakralnego w ruinie, na ścianie zarzewiała tablica z napisem w języku ukraińskim z herbem U.R.S.D, głosi «Pamiętka Architektury, Kościół XVI wieku. Pod ochroną państwa. Wszelkie naruszenie stanu prawnie karane». A tuż obok drzwi wywalone zmurszałe belki, rozebrany dach. Obok w ścianie epitafium Mikołaja Gomółki... przy nim siedzą piją i grają w karty”.¹⁷

W zrujnowanym kościele tablica Gomółki może ulec niebawem unicestwieniu. Czytelną część tablicy w języku łacińskim można przetłumaczyć następująco:

D.O.M.

Gomolcam hic lapis indicat sepultum...

Kamień ten wskazuje na grób Gomółki, którego, gdy sroga śmierć zabiera, wszyscy muzycy i biegli mistrzowie zapłakali, a domy magnackie oniemiały... Umarł 5 marca, roku Pańskiego 1609.

¹⁶ Por. Z. Jachimecki, *Mikołaj Gomółka i jego poprzednicy w historii muzyki polskiej*, Warszawa 1949; J. Reiss, *Gomółka Mikołaj*, W: *Polski słownik biograficzny*, t. VIII, red. K. Lep-szy, Wrocław-Kraków 1959-1960, s. 274-275; J. W. Reiss, S. Śledziński, *Mała encyklope-dia muzyki*, Warszawa 1960, s. 231-233; M. Perz, *Mikołaj Gomółka. Monografia*, Warsza-wa 1969; M. Perz, *Czterysta Gomółowych „Melodii” 1580-1980, czyli o początkach polskiej deklamacji muzycznej*, *Muzyka* 25 (1980) zes. 3, s. 3-22; M. Perz, *Gomółka Mikołaj*, W: *Encyklopedia katolicka*, t. V, red. P. Hemperek, Lublin 1989, k. 1282-1283.

¹⁷ Cyt. za E. Kulesz, dz. cyt., s. 164.



Epitafium nagrobne Mikołaja Gomółki

Interpretacja S. Przyłęckiego i S. Barącza jest dziś kwestionowana przez niektórych badaczy. Według nich to syn Mikołaja Gomółki Michał, a nie jego ojciec, dostał się na dwór Hieronima Jazłowieckiego i był dyrygentem kapeli dworskiej w Jazłowcu. I jego osobę, i śmierć opiewa tablica kamienna w kościele poddominikańskim w Jazłowcu.

A może ojciec i syn w jednej spoczęli mogile?

Wolno przytoczyć zdanie podtrzymujące tradycyjną opinię na temat omawianego grobu w Jazłowcu:

„Rzymskokatolicki kościół św. Anny (gdzie pierwszą swoją posługę kapłańską wikarego odbywał w 1894 r. Adam Stefan Sapieha) jest ogromnie

zniszczony, nie ma już dachu, wewnątrz zarośnięty gęsto krzakami. Jednak w miejscu dawnego ołtarza od lat ktoś ustawia kwiaty... Zachował się też w kruchcie nagrobek Mikołaja Gomółki, sławnego kompozytora, który ostatnie lata spędził na zamku książąt Jazłowieckich (...) Nagrobek Gomółki – jedyny pomnik polskiej kultury muzycznej epoki renesansu – jest obiektem żywego zainteresowania konserwatorów dzieł sztuki i środowisk muzycznych obu krajów. Być może uda się zorganizować w Jazłowcu międzynarodowe centrum muzyki: warsztaty, koncerty ożywią miasteczko, wypromują w świecie”.¹⁸

¹⁸ M. Osterwa-Czekaj, dz. cyt. s. 11. Por. S. Barącz, *Pamiętki jazłowieckie*, dz. cyt., s. 71-75; J. Reiss, dz. cyt., s. 275; J. W. Reiss, S. Śledziński, dz. cyt., s. 232.