

SPORT JAKO DZIEŁO SZTUKI. STUDIUM PRZYPADKU KOMPLEKSU SPORTOWEGO KS WARSZAWIANKA NA WARSZAWSKIM MOKOTOWIE¹

Architektura to specyficzna dziedzina twórczej aktywności człowieka. Od czasów starożytnych, gdy pierwsze prace teoretyczne dotyczące architektury i budownictwa ogłaszał Witruwiusz, trwa dyskusja, czy tę formę estetycznej ekspresji możemy włączyć do kategorii sztuki, czy też należy ją traktować jako pożyteczne, niezbędne, ale jedynie rzemiosło². Współcześnie zdaje się dominować pogląd pośredni, uznający architektów za bardzo potrzebnych społeczeństwu rzemieślników, którzy w sprzyjających okolicznościach mogą, a wręcz powinni aspirować do roli artystów, aby tworzone przez nich piękno budowli i przestrzeni podnosiło jakość codziennego życia nas wszystkich³.

Architektura sportu i widowiska ma długą tradycję. Już w antyku klasycznym powstawały monumentalne rozwiązania architektoniczne jak słynne Koloseum czy Circus Maximus – najpojemniejsza arena sportowa w dotychczasowej historii⁴. W średniowieczu i okresie nowożytnym nie powstawała

¹ Praca naukowa sfinansowana ze środków Ministerstwa Edukacji i Nauki w roku 2023 w ramach działalności Uczelnianego Programu Badawczego Nr 6 „Humanistyczne i społeczne aspekty kultury fizycznej” realizowanego w Akademii Wychowania Fizycznego Józefa Piłsudskiego w Warszawie.

² M. Leśniakowska (1996), *Co to jest architektura?*, Warszawa: 13-28.

W. Rybczyński (2014), *Jak działa architektura. Przybornik humanisty*, Kraków: 296-332.

A. Pawlikowska-Piechotka, M. Piechotka (2017), *Dzieje obiektów sportowych w Europie. Historia architektury sportowej od czasów starożytnych do współczesności*, Warszawa: 39.

specjalistyczna architektura sportowa, a sama ta sfera życia, chociaż nigdy, ze względu na naturalną dla człowieka potrzebę ludyczności i rywalizacji całkowicie nie znikła⁵, pozostawała na marginesie zainteresowań twórców sztuki i kultury wysokiej lub całkowicie poza nimi. Rewolucja przemysłowa i związane z nią przemiany społeczne przyczyniły się do pojawienia się w ludzkiej codzienności nowego elementu, jakim stała się szeroko rozumiana kultura fizyczna, która w II połowie XX stulecia odcisnęła – pośrednio lub bezpośrednio – piętno na niemal każdym mieszkańcu naszego globu⁶.

Aktywność fizyczna dla zachowania zdrowia i dobrego samopoczucia, zawierająca komponent rywalizacji lub nie, zalecana jest każdemu. Zgodnie z filozofią olimpijską zwerbalizowaną przez Pierre'a de Coubertina, jej ukoronowaniem jest wyczyn sportowy i rywalizacja najlepszych o olimpijskie laury. Igrzyskom olimpijskim potrzebny jest efektowny teatr zmagania, a więc stadion. Olimpizm, którego precyzyjne zdefiniowanie jest równie trudne, jak ujęcie w semantyczne ramy pojęcia „dzieło sztuki” (do czego jeszcze wrócimy) potrzebuje odświeżonej oprawy⁷. Daje to pole architektom, urbanistom, konstruktorom zajmującym się budownictwem sportowym do stania się artystami.

W latach 1912-1948 architektura stanowiła jedną z dyscyplin olimpijskich konkursów sztuki, a na igrzyskach w Amsterdamie projekt olimpijskiego stadionu sportowego Jana Wilsa uzyskał złoty medal. Również dzieła polskich architektów – projekt Centralnego Instytutu Wychowania Fizycznego w Warszawie autorstwa Edgara Norwertha oraz projekt pływalni i basenów kąpielowych w Ciechocinku, dzieło Romualda Gutta i Aleksandra Szniolisa – uczestniczyły w rywalizacji na olimpijskim konkursie sztuki⁸. W okresie międzywojennym stawało się również coraz bardziej jasne, że stadiony sportowe oraz tereny rekreacyjne i wypoczynkowe są potencjalnymi wizytówkami miast, atrakcjami turystycznymi, przestrzeniami podnoszącymi jakość miejskiego życia. W latach po II wojnie światowej to zjawisko jedynie się umacniało⁹. W Warszawie XX stulecia wiele obiektów sportowych mogło uchodzić za reprezentacyjne w skali miasta czy nawet całego kraju. Zmieniało

⁵ J. Huizinga (2007), *Homo ludens. Zabawa jako źródło kultury*, Warszawa: 189-190.
Z. Dziubiński (2022), *Socjologia sportu i olimpizmu*, Warszawa: 2022.
W. Firek (2016), *Filozofia olimpizmu Pierre'a de Coubertina*, Warszawa: 13-14.
Z. Porada (2017), *Polscy artyści w olimpijskich konkursach sztuki*, Kraków: 281.
A. Lasiewicz-Sych (2016), *Wspólna przestrzeń. Nowe krajobrazy kulturowe w amerykańskich miastach*. W: R. Nowakowski [red.], *Integracja sztuki i techniki w architekturze i urbanistyce*, Bydgoszcz: 5-16.

się pojęcie zarówno reprezentacyjności, jak i funkcjonalności stadionu¹⁰. Jednym z obiektów, który od chwili wybudowania był uznawany za wybitną realizację i zachwycał krytyków architektury, a obecnie znajduje się w fazie daleko posuniętej degradacji, jest modernistyczny obiekt Warszawianki przy ul. Dominika Merliniego 2 w Warszawie, którego analiza będzie przedmiotem niniejszego tekstu.

Klub sportowy Warszawianka powstał w 1921 r. z inicjatywy grupy młodych zawodników związanych wcześniej z Polonią Warszawa. W latach 20. i na początku lat 30. klub nie posiadał własnego stadionu. W 1934 r. udało się doprowadzić do otwarcia obiektu przy ul. Wawelskiej projektu Stanisława Odyńca-Dobrowolskiego¹¹. Pod koniec lat 30. perspektywy stadionu były niejasne. W związku z planami budowy Dzielnicy Reprezentacyjnej Marszałka Piłsudskiego na Polu Mokotowskim rozważano zarówno jego likwidację, jak i rozbudowę i modernizację¹². Kwestii tej nie rozstrzygnięto przed wybuchem II wojny światowej. Po wojnie obiekty Warszawianki otrzymała robotnicza Skra. Sam klub jednak przetrwał, choć nie udało mu się odzyskać przedwojennej pozycji potężnej, wielosekcyjnej organizacji. Reaktywacja Warszawianki po 1945 roku przebiegała „na raty”, jej sekcje piłkarskie pojawiały się i znikwały kilkakrotnie w warszawskich niższych ligach. W czasach wymuszonej reformy organizacyjnej sportu w okresie stalinowskim funkcjonowała jako część Zrzeszenia Sportowego „Start” Do przedwojennej nazwy klubu udało się powrócić w grudniu 1955 r.¹³ W połowie lat 50. perspektywy jego rozwoju znacznie się poprawiły, gdy za aprobatą Głównego Komitetu Kultury Fizycznej rozpoczęły się prace nad budową nowego kompleksu stadionowego na Mokotowie, ówczesnie pod adresem Puławska 101. Ten zespół obiektów projektu grupy artystów Zespołu Artystyczno-Badawczego Akademii Sztuk Pięknych w Warszawie pod kierownictwem Jerzego Sołtana, który zwyciężył w konkursie architektonicznym Stowarzyszenia Architektów Rzeczypospolitej Polskiej (SARP) w 1954 r., realizowano na przełomie lat 50. i 60., a jego pierw-

¹⁰ K. Potrzuski (2016), *Ewolucja architektury stadionu. Analiza problemu na przykładzie reprezentacyjnych stadionów Warszawy*. W: A. Ostrowski [red.], *Modern futbol a świat kibiców. Interdyscyplinarne studia nad kulturą futbolu*, Wrocław: 268-285.

R. Gawkowski (2007), *Infrastruktura sportowa międzywojennej Warszawy. Zarys tematyki*. W: J. Chełmecki [red.], *Spoleczno-edukacyjne oblicza współczesnego sportu i olimpizmu*, t. 2: *Wychowanie patriotyczne przez sport*, Warszawa: 185-192.

¹² K. Potrzuski (2021), *Stadion sportowy KS Warszawianka w okresie międzywojennym – budowa, funkcjonowanie, perspektywy*. W: Z. Dziubiński, Z. Mazur [red.], *Kultura fizyczna w interakcyjnej perspektywie*, Warszawa: 402-411.

¹³ A. Gowarzewski (2003), *Polonia, Warszawianka, Gwardia. Prawdziwa historia trzech klubów*, Katowice: 138-140.

szy etap ukończono w 1961 r., choć rozbudowa trwała aż do połowy lat 70. Realizacja stworzona według projektu zespołu w skład którego, oprócz Sołtana, wchodził między innymi architekt Zbigniew Ihnatowicz, Franciszek Strynkiewicz (pracujący także nad dekoracjami rzeźbiarskimi), Włodzimierz Wittek i Wiktor Gessler (kierownicy pracowni), malarz Wojciech Fangor, plastyczka Viola Damińska czy konstruktor Lech Tomaszewski, została uznana za modelową realizację przestrzeni sportowej w trudnym terenie. Wybitny architekt Oskar Hansen pisał o niej „przykład poetycko-przestrzennego wykładu o Ziemi, o możliwości koegzystencji Natury i Działalności Człowieka (pisownia oryg. – KP)”¹⁴. Uważa się, że realizacja kompleksu Warszawianki na skarpie łączącej Górny i Dolny Mokotów w pewnym sensie wyprzedzała swoją epokę, stanowiąc wyróżniający się przykład *land-artu*, sztuki ziemi, a więc działalności artystycznej, której obszarem działania (tłem, kontekstem czy tworzywem) jest przestrzeń ziemi, obszar środowiska naturalnego. Realizacje tego nurtu pojawiły się bowiem w sztuce dopiero w drugiej połowie lat 60. XX wieku, a na dobre zagościły w kolejnej dekadzie¹⁵.

Definiowanie pojęcia dzieła sztuki jest zajęciem trudnym. Wśród przedstawicieli nauk humanistycznych nie istnieje konsensus dotyczący warunków, jakie spełnić musi wytwór, realizacja, artefakt, aby mógł zostać uznany za dzieło sztuki. Istnieją w tej materii rozmaite teorie: fenomenologiczna, idealizmu obiektywnego, organicystyczna, systemów, żadna z nich nie jest jednak powszechnie zaaprobowana¹⁶. Władysław Tatarkiewicz próbował definiować dzieło sztuki jako „odtworzenie rzeczy, bądź konstrukcji form, bądź wyrażenie przeżyć, jakie jest zdolne zachwycać, bądź wzruszać, bądź wstrząsać”¹⁷. Trywializując nieco złożoną dyskusję naukową, której niuanse wpływają na wiele sfer życia, jak choćby porządek prawny związany z ochroną wartościowych wytworów ludzkich¹⁸, możemy powiedzieć, że dziełem sztuki jest wytwór rąk i/lub umysłu ludzkiego zdolny do poruszania, rezonowania, wywoływania emocji, którego wysoka wartość jest intuicyjnie wyczuwana przez przynajmniej część odbiorców. Jeśli przyjmiemy tę uproszczoną definicję, wówczas kompleks sportowy Spółdzielczego Klubu Sportowego Warszawianka bez wątplenia za dzieło sztuki będziemy musieli uznać. Wywołał

¹⁴ O. Hansen (1995), *Wspomnienie*. W: J. Gola [red.], *Jerzy Sołtan*, Warszawa: 55.

P. Jastrzębska (2022), *KS „Warszawianka”*, „Stolica”, 9-10: 82.

M. Korzeniowska-Marciniak (2001), *Międzynarodowy rynek dzieł sztuki*, Kraków: 17-21.

¹⁷ W. Tatarkiewicz (2005), *Dzieje sześciu pojęć*, Warszawa: 32.

P. Górecki (2015), *Definicja pojęcia „dzieło sztuki” i jej przydatność w stosunkach międzynarodowych*, „Zeszyty Prawnicze”, 15(4): 51-67.

on bowiem ogromne poruszenie wśród architektów i urbanistów czasów Polski Ludowej. Większość odnosiła się do tej realizacji z uznaniem i podziwem. Rekonstrukcji odbioru realizacji kompleksu sportowego Warszawianki w środowisku fachowców i nie tylko, poświęcony będzie niniejszy tekst. Bazę źródłową pracy stanowiły przede wszystkim materiały prasowe ukazujące się w latach 50. i 60. w czasopiśmie specjalistycznych, ale też w prasie sportowej czy codziennej, zinwentaryzowane dzięki Bibliografii Warszawy¹⁹. Kwerenda objęła również źródła fotograficzne, w tym zdigitalizowane zasoby Akademii Sztuk Pięknych w Warszawie i Narodowego Archiwum Cyfrowego.

Kompleks sportowy SKS Warszawianki realizowano w oparciu o zwycięski projekt od 1954 r. W roku jubileuszu czterdziestolecia klubu (1961) oddano do użytku pierwszą część inwestycji: stadion piłkarsko-lekkoatletyczny o pojemności siedmiu tysięcy widzów, stadion tenisowy z pawilonem dla sędziów, boiska treningowe na tarasach skarpy wiślanej i sztuczne wzgórze. W latach 60. i na początku lat 70. do kompleksu dobudowano jeszcze kilka basenów odkrytych, które stały się na pewien czas jednym z ulubionych miejsc letniego wypoczynku mieszkańców Warszawy. Dopiero po transformacji ustrojowej na szczycie skarpy wiślanej zrealizowano krytą pływalnię o wymiarach olimpijskich (aczkolwiek bez związku z pierwotnym projektem) oraz sale gimnastyczne. Możliwość użytkowania przez sportowców wielu dyscyplin, wielofunkcyjność stanowiły niewątpliwe atuty obiektów przy ul. Puławskiej. Musimy jednak zadać sobie pytanie, co sprawiło, że Warszawiankę uznano za tak wyjątkową i dość jednomyślnie oceniono jako dzieło sztuki?

„Oдноśnie założeń stadionów sportowych specjalnie rozstrzygające jest usytuowanie, na które wpływ ma wiele czynników. (...) Jednym z nich jest krajobraz. Teren nadający się pod stadion musi być wycinkiem interesującego krajobrazu (...) Na umieszczenie trybun wpływają również strony świata. Widz bowiem nie lubi patrzeć pod słońce. Opierając się na tym znany francuski architekt Le Corbusier zaprojektował stadion asymetryczny, formując całą trybunę tylko od strony zachodu, gdyż imprezy sportowe odbywają się przeważnie po południu” – wygłaszał w grudniu 1947 r. na zebraniu SARP architekt Julian Brzuchowski, powołując się na największy autorytet teorii modernistycznej architektury²⁰. Obie kwestie poruszone przez Brzuchowskiego zostały w kompleksie Warszawianki rozwiązane wzorcowo. „Stadion

¹⁹ J. Durko [red.] (1964), *Bibliografia Warszawy. Wydawnictwa ciągłe 1944-1954*, Wrocław; J. Durko [red.] (2006), *Bibliografia Warszawy. Wydawnictwa ciągłe 1955-1970*, Warszawa.

J. Brzuchowski (1948), *Problem nowoczesnego stadionu*, „Wychowanie Fizyczne”, 1: 43-50.

będzie miał wielką widownię jednostronną w stosunku do boiska, w czym będzie upodobniony do antycznych stadionów greckich. Widz nie będzie miał uczucia jakby zamknięcia w kotle. Charakterystyczną cechą stadionu jest, że na węższych krańcach boiska nie będzie trybun. Doświadczenie wykazało, że miejsca na krzywiznach są najmniej korzystne dla widza (...) Wszystkie miejsca na stadionie będą siedzące. W ten sposób realizujemy zasadę jednakowych warunków dla wszystkich widzów, zarówno pod względem wygody, jak i widoczności. (...) Stadion i tereny sportowe będą oddane w całości do użytku w drugiej połowie 1951 r.” – oceniał w rozmowie z Zygmuntem Weisssem, przedwojennym sprinterskim rekordzistą Polski, a później dziennikarzem sportowym prof. Jerzy Hryniewiecki²¹. I choć nadmiernie optymistycznie określił on moment możliwego ukończenia inwestycji, a także przeszacował pojemność stadionu, to w pozostałych kwestiach jego opinie były zbieżne z późniejszymi opracowaniami projektowymi, w których trybuny stadionu umieszczono tylko po stronie zachodniej, w oparciu o skarpe.

Kluczową kwestią dla projektantów było jednak przede wszystkim samo wpisanie kompleksu sportowego w skarpe warszawską, która stanowić miała dominantę założenia, wykorzystanie jej uskoku dla realizacji elementów programu urządzeń sportowych. Zbigniew Czarski komentował zwycięski projekt na łamach czasopisma „Stolica”: „Właściwe opracowanie skarpy warszawskiej, wydobyć jej naturalnych walorów w przyszłym krajobrazie miasta jest przedmiotem szczególnej troski architektów i urbanistów. Konkretną propozycję porządkującą jeden jej fragment (między Kościołem św. Michała a Królikarnią) jest projekt ośrodka sportowego zrzeszenia „Start”. (...) Mamy tu do czynienia z opracowaniem terenu, którego zróżnicowany obraz wzbogaca niezwykła architektura budynku pływalni. (...) Zaciekawi nas sama architektura. Oto w ścianie wschodniej rysują się dziwnego kształtu otwory. W dole, w oprawie łagodnych łuków otwiera się daleka, canalettowska panorama łuków wilanowskich. W górze, w okrągłych otworach ostro rysuje się błękit nieba, przerywany przesuwającymi się chmurami. (...) W zakończeniu należy życzyć, żeby ta racjonalnie przemyślana i artystycznie przeżyta wizja twórcza doczekała się jak najszybszego urzeczywistnienia. Nowoczesna architektura polska wzbogaci się o nowe, świeże i ciekawe architektonicznie dzieło”²². Marzenie Czarskiego nie w pełni się jednak urzeczywistniło, gdyż pływalia, która zachwycała go w projekcie najbardziej, nigdy w pierwotnym

²¹ Z. Weiss, J. Hryniewiecki (1950), *Stadion na 50.000 widzów stanie na terenie Mokotowa*, „Przegląd Sportowy”, 10: 1.

²² Z. Czarski (1954), *Projekt ośrodka sportowego*, „Stolica”, 9: 4-5.

kształcie – ze wschodnią elewacją z charakterystycznymi dziurami niby szwajcarski ser ostatecznie nie powstała.

„Zadanie brzmiało: stworzyć nowoczesny kompleks urządzeń sportowych, nie zapominając, że to jedyne bodaj miejsce w Warszawie, z którego można do woli spoglądać «w siną dal», że banalne z natury obiekty sportowe muszą zachować plastyczną harmonię z subtelnym pejzażem. Autorzy projektów poszli jeszcze dalej. Postanowili nie tylko jak w fotoplastykonie zachować widok na łągi aż het do Wilanowa, lecz jeszcze go przy pomocy zabudowy wzbogacić o różne ujęcia, słowem reżyserować po filmowemu. (...)” – pisał o projekcie w 1956 r. Jerzy Szperkowicz²³, zwracając uwagę na to, co później będzie konsekwentnie oceniane jako największy atut obiektu Warszawianki – połączenie atrakcyjności krajobrazowej w skali mikro (np. ładny widok na stadion ze sztucznego wzgórze czy ze szczytu skarpy) ze skalą makro (efektowna, szeroka panorama starorzecza Wisły widoczna ze skarpy). Nawiasem mówiąc, duże nadzieje związane z umiejscowieniem reprezentacyjnego kompleksu sportowego na skarpie wiślanej pokładano jeszcze przed rozpisaniem konkursu na budowę Warszawianki, kiedy dojrzała decyzja o lokalizacji obiektu w tym wyjątkowym miejscu. „Centralny stadion sportowy powinien stanowić jeden z najsilniejszych akcentów w rozplanowaniu miasta (...) Oparcie stadionu na skarpie warszawskiej umożliwi piękne rozwiązanie architektoniczno-urbanistyczne” – pisał w 1951 r. Jerzy Olszowski²⁴.

O wkomponowaniu stadionu w krajobraz w 1967 r. opowiadał Witoldowi Błażejowskiemu z czasopisma „Architektura” jeden z głównych projektantów założenia, Zbigniew Ihnatowicz. Na uwagę Błażejowskiego zwróciły „właściwa skala architektury, relacja między nią a krajobrazem, funkcjonalność, oraz walory plastyczne zawarte w formie – oto podstawowe cechy stanowiące o wartości danego dzieła architektonicznego. Stadion Warszawianki jest moim zdaniem jednym z najlepszych projektów tego typu zrealizowanych w całej Polsce. Wśród fachowców uznawany jest za najciekawszy powstały po wojnie na terenie Warszawy”. Ihnatowicz powiedział: „Chodziło o to, żeby nie zatracić walorów krajobrazowych, ale raczej podnieść je, stworzyć z tego jakąś atrakcję. Ze skarpy roztacza się szeroki widok na dawną dolinę Wisły. To najbardziej chcieliśmy wygrać. W związku z tym kompozycja przyjęła charakter szeregu tarasów położonych jeden nad drugim, przy czym tarasy

²³ J. Olszowski (1950), *Centralny stadion sportowy w Warszawie powstanie na Dolnym Mokotowie*, „Trybuna Ludu”, 112: 2.

J. Szperkowicz (1956), *Stadion na mokotowskiej skarpie*, „Życie Warszawy”, 209: 6.

te usiłowaliśmy kształtować każdy na sposób odmienny, obarczając każdy z nich również odmienną treścią urządzeń sportowych”²⁵.

O niezwykłości kompleksu przy ul. Puławskiej świadczą również jego rozwiązania konstrukcyjne, zwłaszcza mur oporowy zaprojektowany przez Lecha Tomaszewskiego, chroniący przed osuwaniem się gruntu. „Jako podstawowe środki kształtowania materiałowego zaprojektowano ziemię, zieleń, wodę i beton. (...) Zaprojektowany system murów oporowych (...) należałoby nazwać „organicznym”, gdyż nie stanowi on konstrukcji podpierającej układ ziemny, lecz jest uzbrojeniem niejako tejże ziemi. Zarówno układ tego muru, jak i jego praca jest zbliżona do układu środowiska otaczającego ziemi” – oceniano na łamach „Architektury”²⁶. Istotnie, mur oporowy stanowił specyficzny konstrukcyjny mikrokosmos, który umożliwiał przesiąkanie wody, a nawet przenikanie ziemi, tworzył warunki do bytowania owadów czy ptaków, a jednocześnie spełniał zasadnicze zadanie, chroniąc przed osuwiskami. Stanowi on przykład, jak dziełem sztuki może stać się rzecz o czysto utylitarnym charakterze.

Jeszcze jednym wyróżnikiem zespołu obiektów sportowych Warszawianki były „pięte elewacje”, czyli dachy. W przypadku kompleksu o budowie tarasowej było to bardzo istotne, gdyż goście przebywający na pływalni czy kortach tenisowych mieli możliwość spoglądania na urządzenia sportowe położone niżej, a więc z estetycznego punktu widzenia istotnym stawało się, aby ich zwieńczenia nie psuły ogólnego wrażenia wizualnego. Problem ten rozwiązano w następujący sposób: „na większości dachów zaprojektowano tarasy o różnym sposobie użytkowania (plażowanie, solaria, tarasy kawiarniane, zieleń), z pozostałych zaś wyeliminowano papę jako pokrycie wierzchnie, zastępując betonem lub terakotą” W cytowanym fragmencie pojawia się również ogólna ocena zespołu sportowego: „Kompozycję uznano za interesującą, gdyż daje ona możliwość doznań przestrzennych w dwóch skalach – kameralnej (np. widok na taras sąsiedni) oraz wielkoprzestrzennej (krajobraz osiągalny wzrokowo po Al. Sobieskiego, a nawet po zgrupowanie wilanowskie)”²⁷. Owa wizualna atrakcyjność przyczyniła się do nagrodzenia tej realizacji w 1972 r. prestiżowym tytułem Mistera Warszawy, nagrodą architektoniczną dla najlepszych realizacji warszawskich przyznawaną w latach 1959-1980 przez dziennik „Życie Warszawy”

²⁵ W. Błażejowski, Z. Ihnatowicz (1967), *Autor o swym projekcie stadionu Warszawianki przy ul. Puławskiej*, „Architektura”, 5/6: 217-218.

Ośrodek sportowy „Warszawianka” w Warszawie (1967), „Architektura”, 5/6: 218-225.

Tamże.

Chcąc zachować bezstronność powinniśmy dodać, iż nie wszystkie opinie dotyczące projektu parku sportowego Warszawianki były entuzjastyczne. Krzysztof Blauth na łamach „Stolicy” oceniał, iż efekt pracy artystów warszawskiej ASP „to śmiałe wcinanie się w układ terenu wielkimi robotami inżynierskimi, świadome przekształcanie i naruszanie tego istniejącego układu, które niweczy drobną skalę i charakter tego odcinka skarpy warszawskiej. Wydaje się, że omawiana praca przedstawia pewien konkretny pogląd na sport – sport antycznego Rzymu, gladiatorski, którego wyrazem jest nadnaturalna skala amfiteatru” Blauth z większym entuzjazmem wypowiadał się o alternatywnych projektach założenia, które nie zdobyły uznania w konkursie, choć pozostawały w zgodzie z wciąż obowiązującą, choć w połowie lat 50. coraz częściej krytykowaną doktryną socrealizmu w sztuce, z którą zespół ASP świadomie i odważnie zrywał. Blauth był w swojej opinii jednak odosobniony, a w cytowanym tekście uczciwie przyznawał, że „krańcowo różny pogląd wyraził prof. Urbanowicz, który nie zgadza się z rzuconym tu określeniem «skala nieludzka» i uważa, że skalę tworzy człowiek zależnie od potrzeb (...) a humanizm rozwiązania nie może polegać na chowaniu kompozycji w zieleni, w krzaczki. Stadion winien manifestować swoje istnienie, przyciągać tłumy nowymi perspektywami, szerokim oddechem kompozycji”²⁸. W połowie minionego wieku stadion SKS Warszawianki wraz z towarzyszącym mu zespołem obiektów sportowych i rekreacyjnych powszechnie uważano za dzieło sztuki. Opinie takie podtrzymywane są również współcześnie mimo skali degradacji założenia. Nawiasem mówiąc, zbiegła się ona w czasie z kryzysem samej Warszawianki, która w okresie świetności prowadziła ponad 20 sekcji sportowych, a w latach 90. kontynuowały działalność jedynie cztery (w 1975 r. przestała istnieć sekcja piłkarska) i stan taki utrzymuje się do dziś (działają sekcje tenisa, piłki ręcznej, szermierki i lekkiej atletyki). „Obecnie stadion Warszawianki to ruina, ale wprawne oko doszuka się tam śladów unikalnej koncepcji krajobrazowo-architektonicznej. Grupa twórców stworzyła tu na przełomie lat 50. i 60. ubiegłego wieku jeden z najbardziej nowatorskich obiektów w Polsce, o swoście «interdyscyplinarnym» charakterze, łączącym architektoniczne wyrafinowanie, konstrukcyjną precyzję i kreatywność, plastyczność całego założenia. Nie ma wątpliwości, że koncepcja kompleksu sportowego Warszawianki była wyjątkowa w latach, gdy powstawała. Byłaby wyjątkowa i dziś, w czasach, gdy najwyżej się ceni architekturę zintegrowaną

²⁸ K. Blauth (1954), *Stadion sportowy na Wierzbnie. Projekt urbanistyczny*, „Stolica”, 31: 3.

z krajobrazem, powstającą w poszanowaniu natury” – napisała na łamach portalu culture.pl Anna Cymer²⁹.

Stadion Warszawianki pozostaje w sferze zainteresowań znawców i miłośników architektury modernistycznej. W 2016 r. był jednym z tematów konferencji naukowej odbywającej się w Muzeum Sztuki Nowoczesnej i pod auspicjami Generalnego Konserwatora Zabytków pt. „Modernizm prawem chroniony”³⁰. Dwa lata później założenie ośrodka sportowego Warszawianki stało się jednym z głównych motywów pawilonu polskiego na 16. Międzynarodowej Wystawie Architektury „La Biennale di Venezia”³¹. Inicjatywie tej towarzyszyło kilka spacerów architektonicznych po terenie pozostałości stadionu. W jednym z nich miał przyjemność uczestniczyć autor niniejszego tekstu³². Muzeum Sztuki Nowoczesnej przeprowadziło również konkurs na projekt rewitalizacji Warszawianki, który zakończył się sukcesem Grupy Projektowej Centrala oraz Skweru Sportów Miejskich, zgodnie z którymi na Warszawiance znów miały powstać tereny sportowe, rekreacyjne i wypoczynkowe. Na razie większość tego projektu pozostaje w szufladzie (na płycie stadionu udało się uruchomić jedynie trzy niewielkie komercyjnie użytkowane boiska o sztucznej nawierzchni, które są regularnie użytkowane na zasadach komercyjnych przez mieszkańców Warszawy w celach rekreacyjnych, nawet w godzinach późnowieczornych³³), a przyszłość kompleksu sportowego pozostaje niejasna. Nie przyjęto wciąż, procedowanego od 2006 r., planu zagospodarowania przestrzennego dla tego terenu. Ponadto, w ostatnich latach klub sportowy utracił status użytkownika wieczystego obiektu, którego tereny wróciły do zasobów miasta, które, jak się wydaje, w chwili obecnej nie ma sprecyzowanych planów związanych z nim.

²⁹ A. Cymer, *Ośrodek Sportowy SKS Warszawianka*, <https://culture.pl/pl/dzielo/osrodek-sportowy-sks-warszawianka>, (dostęp: 28.06.2022).

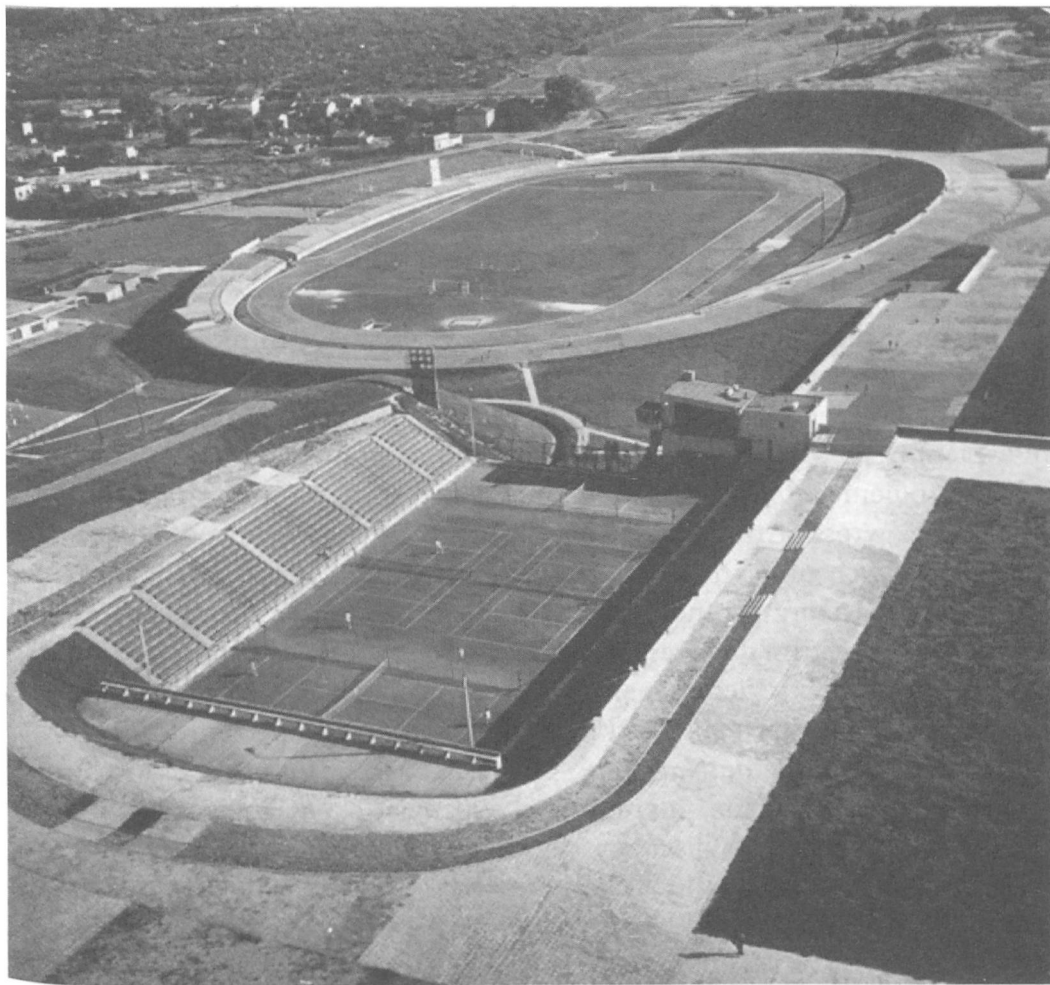
³⁰ Stadionu SKS Warszawianki dotyczył referat Patrycji Jastrzębskiej wygłoszony w panelu pt. *Maraton obrońców modernizmu* 12 maja 2016 r. (notatki z panelu w zbiorach autora).

³¹ Katalog pawilonu polskiego wraz z komentarzami: A. Ptak [red.] (2018), *Amplifikacja natury. Wyobrażenia planetarna architektury w epoce antropocenu*, Warszawa. Rozdział poświęcony Warszawiance pt. *Czas geologiczny architektury. Ośrodek sportowy Warszawianka 1954-1972*: 57-78.

Spacer architektoniczno-geologiczny po terenie Warszawianki 5 lipca 2018 r. o godz. 18.00 prowadzony przez Małgorzatę Kuciewicz, Simone de Iacobisa i Dariusza Grabowskiego (notatki ze spaceru w zbiorach autora).

³³ Podczas wycieczki rowerowej na tereny Warszawianki, jaką autor tekstu odbył 29 czerwca 2022 r., o godz. 22.30 wciąż wszystkie trzy boiska były użytkowane i odbywały się na nich treningi i amatorskie rozgrywki.

Trudno sobie dziś wyobrazić, aby w Warszawie gościły jeszcze kiedyś duże, ogólnokrajowe rozgrywki sportowe w piłce nożnej, lekkoatletyce czy tenisie, zmieniły się bowiem standardy architektoniczne oczekiwane od obiektów służących takim wydarzeniom, a omawiany stadion na warszawskim Mokotowie, przy całej architektonicznej maestrii, byłby dziś na ich potrzeby zbyt mały i niewystarczająco funkcjonalny. Przestrzeń sportowa Warszawianki wciąż jednak jest społecznie użyteczna, miejsce codziennie odwiedzane jest w celach rekreacyjnych przez setki osób. Nie można zatem tracić nadziei, że to wyjątkowe dzieło sztuki, od 2018 r., figurujące w Gminnej Ewidencji Zabytków, odzyska jeszcze w nowym społecznym kontekście część dawnego blasku.



Fot. 1. Stadion Warszawianki
Źródło: „Architektura”, 1967, 5/6: 225.