

INWENTARZ KULTU ŚW. STANISŁAWA ZE SZCZEPANOWA BISKUPA I MĘCZENNIKA W DIECEZJI TARNOWSKIEJ

Ziemia Tarnowska ma szczególnie powód do dumy, bo tu w pierwszej połowie XI w., w Szczepanowie położonym między Tarnowem a Bochnią przyszedł na świat jej wielki syn — późniejszy biskup krakowski i męczennik św. Stanisław. Co prawda o św. Stanisławie napisano bardzo wiele, w większości jednak prace te dotyczą zatargu Świętego z królem Bolesławem Śmiałym.

Tutaj, podjęto wysiłek mający na celu zinwentaryzowanie obiektów, przedmiotów i przejawów kultu św. Stanisława bpa na terenie diecezji tarnowskiej w jej obecnych granicach*, posługując się: opracowaniami, materiałami źródłowymi, a także materiałem ankietowym uzyskanym dzięki uprzejmości Kurii Diecezjalnej z wszystkich parafii i rektoratów. Z tej racji iż imię Stanisław jest bardzo popularne, nadawanie tegoż imienia nie zostało w inwentaryzacji uwzględnione.

Początki kultu oparte są na legendach i podaniach ludowych. Jest ich kilka, dotyczą one miejscowości w których Święty się urodził i za życia przebywał. Następny etap rozwoju kultu to okres udokumentowany, stanowi jego część historyczną, w której inwentaryzacja obejmuje obiekty, przedmioty i przejawy kultu.

Na terenie diecezji tarnowskiej w jej obecnych granicach św. Stanisławowi poświęcono 32 kościoły i kaplice filialne. Aktualnie istnieje 25, o pozostałych wspominają kroniki. W parafiach Gorlice i Tuchów — Klasztor, św. Stanisław figuruje jako patron drugorzędny. Do najstarszych należą: Szczyrzyc — parafia założona przez Cystersów już w 1234 r., i parafia Brzeźnica k. Bochni w 1238 r. Ze względu na to że był to okres przedkanonizacyjny założenie parafii musiało być poprzedzone zezwoleniem Stolicy Apostolskiej. Fakty te wskazują jednakże najwyraźniej na antycypację kultu.

Ołtarze ku czci św. Stanisława znajdowały się we wszystkich zapewne kościołach pod jego wezwaniem. Najwięcej jednak spotykamy *figur i obrazów*. Są one elementami dekoracyjnymi nastaw ołtarzowych, oraz umieszczone w feretronach. Na szczególną uwagę zasługują zachowane do dziś skrzydła tryptyków i całe tryptyki, których zasadniczą treścią są sceny z życia św. Stanisława bpa.

Relikwie. Należy przypuszczać że były we wszystkich kościołach pod jego

* W metodzie badań wzorowałem się częściowo na pracy ks. Wł. Smoleńca. *Inwentarz kultu maryjnego w diecezji tarnowskiej*, w Archiwa, Biblioteki i Muzea Kościelne, t. I, z. 1, Lublin 1959; t. I, z. 2, 1960; t. II, 1961; t. IV, 1962. Cytuję dalej to czasopismo wg skrótu: ABMK.

wezwaniami. W wielu jednak przypadkach nie można tego stwierdzić z całą pewnością z powodu braku dokumentów.

Kapliczki i figury przydrożne. Część z nich poświęcona jest wyłącznie św. Stanisławowi, w innych jego postać pozostaje w różnych konfiguracjach.

Polichromia, witraże i dzwony. Ich ilość była przypuszczalnie znacznie większa, jednak częste zawieruchy wojenne, zrobiły swoje. Ze starych zabytkowych zachowały się tylko nieliczne. Pozostałe pochodzą z okresu powojennego.

Niezwykle istotnym elementem kultu są jego niematerialne przejawy. Nie są one tak widoczne, nie mają tylu materialnych pomników. Są jednak bardzo liczne i cenne. Podstawę tej formy kultu stanowią w 22 parafiach odpusty obchodzone w maju lub jesienią — na Przeniesienie Relikwii. Parafie te można nazwać „latarniami” kultu. Tu bowiem przybiera on najróżnorodniejsze formy, np. nowenny, tridua, nabożeństwa okolicznościowe itp. W odpustach uczestniczą pielgrzymi z sąsiednich parafii w znacznym stopniu przyczyniając się do rozszerzenia kultu.

Uroczystości w Szczepanowie z okazji 900-lecia urodzin Świętego i obchody milenijne bardzo zbliżyły wiernym naszego pokolenia postać wielkiego Biskupa i Męczennika.

Baranów Sandomierski, woj. tarnobrzesk.

Obraz św. Stanisława wskrzeszającego Piotrowina, po drugiej stronie obraz Matki Bożej Nieustającej Pomocy¹. Jest to prawdopodobnie jedna z chorągwi sprawionych przez cech baranowski i przez bractwo różańcowe w latach 1849 - 1868².

Barcice, woj. nowosądeckie.

W kapliczce na Woli Kroguleckiej jest figurka św. Stanisława rzeźbiona w drewnie, wys. 40 cm z poł. XIX w.

W Barcicach-Sapieniec kaplica pw. Matki Bożej ufundowana w 1872 r. Grupa figur przedstawia Matkę Bożą z Dzieciątkiem, na głowach korony. Po bokach święci: Stanisław bp. Wojciech i Andrzej Bobola. W środku Bóg Ojciec z kulą ziemską w ręce. Całość wykonana przez miejscowego rzeźbiarza Wachałę³.

Ołtarz główny w postaci tryptyku przedstawiającego w środkowej scenie Wniebowzięcie N.M.P. Na skrzydłach znajduje się z jednej strony Archanioł Gabriel zwiastujący, a z drugiej Maryja. Na odwrociach skrzydeł cztery kwartały ze scenami Maryji w otoczeniu Dziewic jako Santa Conversazione, święci biskupi (wśród nich św. Stanisław), ojcowie Kościoła i niewierny Tomasz. Ołtarz późnorenesansowy ok. 1600 r. o charakterze tryptyku. Przeniesiony ze starego spalonego kościoła. Malowany w latach 1470 - 1480, przemalowany przy końcu XVI w. Konserwowany w 1953 r.⁴

W nastawie głównego ołtarza z roku 1627 u szczytu po prawej stronie figura św. Stanisława, wys. 50 cm.

Będziemyśl, woj. rzeszowskie.

Witraż z obrazem św. Stanisława w kaplicy św. Jacka z 1960 r.

Odbyły się uroczystości jubileuszowe z okazji 700-lecia kanonizacji św. Stanisława.

¹ Wł. Smoleń ks., *Inwentarz kultu Maryjnego w Diec. Tarnowskiej*, ABMK, t. I, z. 1, Lublin 1960, s. 83 (dalej cyt. *Inwentarz...*).

² *Currenda*, 1872, s. 99.

³ *Inwentarz...* s. 86.

⁴ *Inwentarz...* ABMK, t. I, z. 1, s. 84; *Katalog zabytków sztuki w Polsce*, t. I, s. 293; *Z protokołów posiedzeń Grona*, Teka Grona Konserwatorów Galicji Zachodniej, t. I, Kraków 1900, s. 393.

Biadoliny, woj. tarnowskie.

Kapliczka przydrożna na Podlesiu przy dawnej drodze wiodącej do Wojnicza. Wzniesiona w XIX w., murowana, wewnątrz figura św. Stanisława drewniana, zapewne z pierwszej połowy XIX w.⁵

W pobliżu w/w kapliczki św. Stanisława znajduje się źródło, które nie wysycha i daje wodę zdatną do picia. Wg legendy św. Stanisław chodził ze Szczepanowa przez Biadoliny do Wojnicza do szkoły, gdzie pobierał pierwsze nauki. W miejscu drewnianej kapliczki — odpoczywał i pokrzepiał się żywnością zabraną z domu w drogę. Aby ugasić pragnienie, wyprosił u Boga, aby w tym miejscu wytrysło źródło, z którego zawsze potem czerpał wodę. Źródło to istnieje do dziś i mieszkańcy Biadolin Radłowskich w czasie suszy jeżdżą tutaj po wodę.

Corocznie z okazji odpustu (8. V.) organizowane są pielgrzymki do pobliskiego Szczepanowa.

Biała Niżna, woj. nowosądeckie.

Relikwie św. Stanisława w 2-ch relikwiarzach zawierających także inne relikwie Świętych. W tutejszym kościele są od 1851 r. (autentyków brak).

Była jedna pielgrzymka na odpust do Szczepanowa.

Przedstawienie p.t. „Św. Stanisław” grane było 8 maja 1963 r. z okazji imienin ks. Stanisława.

Biecz, woj. krośnieńskie.

Kaplica pw. św. Barbary (przyległa do dzwonnicy) wzniesiona w 1850 r. w miejsce poprzedniej gotyckiej także pw. św. Barbary. Wcześniej jednak był to kościół św. Stanisława, obok którego usytuowany był klasztor S. Norbertanek (dzisiejsza plebania) obdarowany szczerze przez Stanisława Broniewskiego h. Tarnawa w XVI w. Kościół ten zbudowano przed rokiem 1473⁶.

Figura w ołtarzu głównym. Ołtarz drewniany, późnorenesansowy, snycerskiej roboty, jeden ze znakomitych w kraju okazów polichromii, prawdopodobnie z końca XVI w. R. 1604 i napis malowany nad głównym obrazem (zapewne odnosi się do daty umieszczenia obrazów w ołtarzu już istniejącym). Ołtarz podzielony na trzy piętra. W drugim piętrze główne pole środkowe zajmuje obraz przedstawiający Zaśnięcie N.M.P. — grupa w wypukło-rzeźbie. Wnęki konchowe pomiędzy większymi kolumnami mieszczą małe posąжки 4 doktorów, dalsze od środka zaś, trochę większe posąжки św. św. Stanisława i Wojciecha. Nad nimi medaliony wśród ornamentów, płaskorzeźbione popiersia 2 proroków. Na samych krańcach gzymsu głównego stoją wolno na postumencie dość duże posągi Mojżesza i Dawida⁷.

Przy południowej ścianie w prezbiterium barokowy ołtarzyk drewniany, złożony, z dużą figurą św. Stanisława bpa, na predelli obraz a tempera na drzewie, zapewne z XVII w. Przedstawia scenę zamordowania i porąbania na części ciała św. Stanisława. Charakterystyczne polskie stroje⁸.

Epitafium Józefa Russka, mieszczanina bieckiego na ścianie zachodniej kaplicy Kromerowskiej. Cała wysokość 160 cm. szer. 99 cm. W trójkącie szczytowym malowany Bóg Ojciec, niżej na fryzie napis częściowo zatarty:

⁵ RDT, 1972, s. 582.

⁶ St. Tomkowicz, *Powiat gorlicki*, Teka Grona Konserwatorów Galicji Zachodniej, t. I, Kraków 1900, s. 232; RDT, 1972, s. 72.

⁷ Tamże, s. 186 i 190.

⁸ Tamże, s. 190; RDT, 1972, s. 73; *Teka Grona...* t. II, Kraków 1906, s. 410 (Na posiedzeniu Grona konserwatorów 10.VII.1903 r. Kons. Odrzywolski na podstawie naocznych oględzin stwierdza, że ołtarz św. Stanisława w kościele parafialnym w Bieczu wymaga konserwacji).

EPITAPHIVM CLARISSIMI VIRI DOMINI JOSEPHI RUSEK
CIVIS BIECENSIS QUEM DEUS EX HAC MISTERIARUM
TURBA IN CAELESTEM CVRIAM ANNO 1585 DIE MAY 18 EVOCAVIT

W głównym polu na tabliczce alabastrowej malowanie częściowo pościerane: Chrystus ukrzyżowany i rodzina nieboszczyka. Na bocznych pilastrach ramy, malowanie dobre: św. Stanisław i św. Wojciech, na cokole pod obrazem środkowym napis malowany:

RUSSIVS HAC SVB MOLLE (sic) IACET PRAECLARVS IOSEPH CIVEM QUEM EXIMIVM BECIA TVI... RTE CITI FLORES SERTIS ORNATE. SEPV... O CIVES VESTRUM GLORIA NAMQVE FVIT⁹.

Stary druk, modlitwa o św. Stanisławie. Duże folie papierowe naklejone na desce; druk wielki kroju XV w. czarny i czerwony. U góry tytuł: „Oratio de sancto Stanislao” Poniżej stary drzeworyt obłożony tekstem, św. Stanisław wykrzesza Piotrowina, na tle widoku Skałki. Tekst w dwu szpaltach. U dołu: „Impressum Craecoviae per Casparem Hochfeder”. Ma być ze zbiorów K. Rogawskiego i pochodzić z kościoła w Bieczu. Oprawiony za szkłem wisiał na szafie w bibliotece Muzeum Czartoryskich¹⁰.

Dawny obraz w domu prywatnym. Mieszczanie bieccy nazwiskiem Zambulscy w 1657 r. sprzedali Celejom posiadłość ze wszystkich co jest gwoździem przybite, ze wszystkimi obrazami, Trójcą Przenajświętszą, św. Stanisławem i św. Franciszkiem, także w izbie czerwonym suknem obitej¹¹.

Uroczystość św. Stanisława dniem świątecznym. W maju 1569 r. w dzień św. Stanisława wieża biecka runęła. Księgę rachunkową otwiera notatka o wydatku na trumnę dla młodego trębacza „Qui periit cum turri praetoriana”. Wczesnej godzinie rannej dnia świątecznego zawdzięczać należy zapewne brak dalszych ofiar w ludziach¹². Jak widać z tej notatki, dzień św. Stanisława był dniem świątecznym.

W prezbiterium witraż przedstawiający św. Stanisława bpa wykonał Zajdzikowski z Krakowa w 1901 r.

Biegonice, woj. nowosądeckie.

Figura św. Stanisława z drugiej połowy XVII w. barokowa, stanowiąca pozostałość z poprzedniego kościoła rozebranego w 1908 r.¹³

Na cokole (podstawie) figury przydrożnej z XIX w. płaskorzeźba św. Stanisława bpa.

Bielcza woj. tarnowskie.

W polichromii nad nawą boczną namalowany obraz św. Stanisława wskrzeszającego Piotrowina. Obraz namalowany na tynku w 1957 r. przez malarza Jacka Żróbka z Krakowa¹⁴.

Na jednej z chorągwi malowany obraz św. Stanisława.

Śpiewana jest pieśń: „Witaj św. Stanisławie”.

⁹ St. Tomkowicz, *Powiat Gorlicki*, j.w.s. 204 - 205.

¹⁰ Tamże, s. 247.

¹¹ *Z Rkp PAN-u Kraków 386*, s. 165, cyt. za Tad. Ślawski, *Mieszczanstwo bieckie na przełomie XVI i XVII stulecia*, Biecz, Wrocław 1963, s. 373.

¹² St. Walezy i St. Załuski, *Ratusz w Bieczu*, Biecz, Wrocław 1963, s. 200.

¹³ *Katalog zabytków sztuki w Polsce*, t. I, W-wa 1953, s. 294; St. Tomkowicz (zestawił), *Sprawozdania z posiedzeń komisji historii sztuki w Polsce za czas 11. VII. 1889 - 13. III. 1890. Sprawozdania Komisji do badania Historii Sztuki w Polsce*, t. IV, Kraków 1891, s. LXXXII. Wł. Łuszczkiewicz w sprawozdaniu z wycieczki naukowej figurom tym nie przypisuje większej wartości artystycznej; RDT, 1972, s. 452.

¹⁴ Wł. Smoleń ks., *Inwentarz...* s. 93.

Biesiadki, woj. tarnowskie.

Wieża od zachodu czworoboczna o ścianach pochyłych i trzech kondygnacjach, z których dwie dolne z 1661 r. górna zaś z 1936 r. W kondygnacji środkowej wnęki z posązkami świętych o charakterze ludowym¹⁵. Wśród nich figura św. Stanisława bpa.

Znana i śpiewana jest pieśń: „Witaj św. Stanisławie”.

Corocznie organizowane są pielgrzymki na odpust do pobliskiego Szczepanowa.

Zawsze w dniu 8 maja odprawiana jest uroczysta Msza św.

Binarowa, woj. krośnieńskie.

W nastawie ołtarzowej z lewej strony figura św. Stanisława bpa wskrzeszającego Piotrowina. Ołtarz główny manierystyczny pocz. XVII w. pięknej snycerskiej roboty — złożony. Figura M.B. z Dzieciątkiem umieszczona w ołtarzu, gotycka z XV w.¹⁶

Binczarowa, woj. nowosądeckie.

Kościół parafialny pw. św. Stanisława bpa od chwili erekcji parafii rzymsko-katolickiej przez bpa Jana Stepę w 1951 r. Patronem parafii grecko-katolickiej był św. Demetriusz M.¹⁷

Obraz św. Stanisława wykonany w 1962 r. wsuwany jest do ołtarza tylko na odpust.

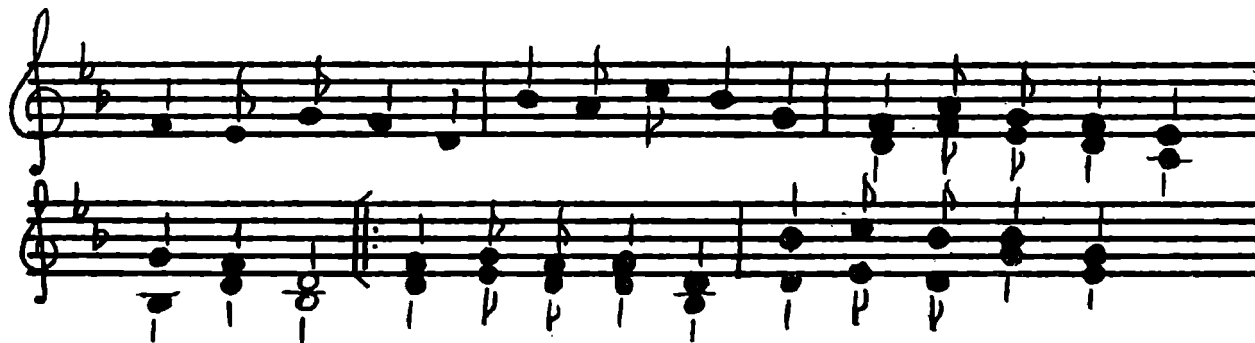
W polichromii wśród kilku innych Świętych polskich obraz św. Stanisława. Polichromia wykonana w 1965 r. wg projektu ks. Adama Gąsiorka rezyd. w tutejszej parafii. Styl realistyczno-dekoracyjny.

Wierni znają i śpiewają trzy pieśni ku czci św. Stanisława. Dwie ze śpiewnika ks. Siedleckiego: „Witaj św. Stanisławie”, „Cześć Tobie naszej krainy patronie”, Trzecią zaś w 1970 r. ułożył specjalnie dla Binczarowej ks. Adam Gąsiorek:

O Stanisławie, biskupie święty
Tyś z woli Bożej patron nasz,
Pasterzu dzielny, pasterzu dobry,
Ty co nad nami pieczę masz (2 razy)

O Męczenniku polski, tarnowski,
Ty nam łask strumień z nieba zlej,
Ty nas ochraniaj wśród życia gromów,
Ty nam błogosław z Ojczyzny twej,

Daj nam twej wiary, daj nam twej miłości,
I twego męstwa w wierze daj,
Byśmy po życiu dzielnym i świętym
Szczęśliwy z tobą posiadli raj (2 razy)



¹⁵ *Kat. zab. sztuki w Polsce*, t. I, s. 73; F. Kopera, *Kościoty drewniane Galicji Zachodniej*, seria I, z. 1, Kraków 1913, s. 1.

¹⁶ Wł. Smoleń ks., *ABMK*, t. I, z. 1, s. 94; *Sprawozdanie Komisji do badania Historii Sztuki w Polsce*, t. IV, Kraków 1891, s. XCI.

¹⁷ RDT, 1972, s. 214.



Przed odpustem parafialnym w dniu 8 maja urządzone są specjalne nabożeństwa: nowenny lub tridua.

Bobowa, woj. nowosądeckie.

Chorągiew krzyżowa zielona zakupiona niedawno z obrazem malowanym na płótnie przedstawiającym wskreszenie Piotrowina. Na odwrocie obraz M. B. Różańcowej ¹⁸.

Oprócz chorągwi był jeszcze ciemnozielony sztandar z obrazem olejnym M.B. Różańcowej po drugiej stronie św. Stanisław bp ¹⁹.

Wierni licznie udają się na odpust ku czci św. Stanisława (8. V.) do sąsiedniej parafii Wilczyńska.

Bochnia, woj. tarnowskie.

Kaplica św. Stanisława istniała w żupach bocheńskich wraz z kopalnią w latach 1470 - 1767 ²⁰.

Kaplica przy ulicy Sandeckiej zwana popularnie „sandecką” pw. św. Stanisława bpa. Zbudowana zapewne w XVIII/XIX w. przed 1863 r. pozbawiona cech stylowych. Nie posiada przywileju odprawiania Mszy św., jest jednak otaczana czcią z tego powodu, ponieważ w niej przechowywano cudowny obraz M.B. Bocheńskiej po wyjściu dominikanów z Bochni ²¹.

W kaplicy cmentarnej należącej do rodziny Sarnów z XVIII w. jest ołtarz z obrazem św. Stanisława bpa. Kaplica posiada przywilej odprawiania Mszy św. W niej odbywają się ceremonie pogrzebowe ²².

Prawa strona barokowych stalli z 1665 r. poświęcona św. Stanisławowi. Przedstawiony jest cały życiorys świętego w ośmiu wielkich obrazach na zapleckach, malowane na desce, odnawiane w latach 1968 - 69 ²³.

W polichromii na sklepieniu umieszczona jest postać św. Stanisława bpa i św. Wojciecha. Malował Wacław Taranczewski w roku 1968.

Jest duża figura w ołtarzu M.B. Szkapleżnej, przedstawiająca św. Stanisława bpa. Pochodzi z tego samego warsztatu co i pozostałe ołtarze. Wykonał je snycerz bocheński Piotr Kornecki, głównie między rokiem 1750 - 1775 ²⁴.

W rokokowym ołtarzu św. Antoniego z drugiej połowy XVIII w. obrazy św. św. Stanisława bpa, Antoniego, Tomasza z Akwinu i Jana Nepomucena ²⁵.

W roku 1970 ks. prob. Stanisław Wójtowicz zakupił starszą już figurę św. Stanisława z Piotrowinem do feretronu.

Mały relikwiarzyk św. Stanisława przywiózł z Rzymu ksiądz Stanisławowi Wójtowiczowi Ks. bp Jerzy Ablewicz. Relikwie posiadają autentyk.

¹⁸ *Inwentarz...* ABMK, t. I, z. 2, s. 97.

¹⁹ *Tamże*, s. 96.

²⁰ B. Kumor ks., *Nieznany dokument z XIV w. dotyczący szkoły parafialnej w Bochni*, ABMK, t. 15, Lublin 1967, s. 284. Jednak fundację tej kaplicy wraz z prebendą datują jeszcze przed 1377 r. Na podstawie; W. Baran i in. *Sprawozdania z poszukiwań na Węgrzech*, Kraków 1919, nr 33, s. 19(1377) — L.Ben. II, 127; RDT, 1972, s. 107.

²¹ RDT, 1972, s. 110; *Inwentarz...* ABMK, t. I, z. 2, s. 100.

²² *Tamże*, ABMK, s. 100.

²³ *Katalog zabytków sztuki w Polsce*, t. I, W-wa 1953, s. 41 - 42; RDT, Tarnów 1972, s. 110.

²⁴ *Tamże*, Kat. zab. s. 41 - 42; *Prace komisji Historii Sztuki w Polsce*, t. V, z. 1, Kraków 1930, s. XXXVI; RDT, Tarnów 1972, s. 109.

²⁵ *Tamże*, RDT, s. 109.

Bolesław, woj. tarnowskie.

W kaplicy naprzeciw arkady wejściowej mieści się grobowiec Stanisława Ligęzy i jego żony Katarzyny, wystawiony za życia w 1605 r. Przed Chrystusem na krzyżu klęczą fundatorzy na tle arkady. Z boku obok kolumn figury świętych: na lewo św. Wojciecha z wiosłem, na prawo św. Stanisława z Piotrowinem. Figury te są gorzej wykonane niż figury fundatorów. Subtelność dekoracji zatarta przez otynkowanie. Tablicy na cokole brakuje. Napis umieszczony na przyczółku jest następujący:

M. et G. Dominus Stanislaus de Bobrek Ligęza Capitaneus Opocensis in Bolesław et Jurków heres hoc in loco Deo ac memoriae SS. Adalberti et Stanisłai M. orectum sibi ac consorti suavissimae Catherinae Broniowska sepulcrum domum aeternam posteritati exemplum augendi cultus divini mansionarium fundatione et xeno docuii novis censibus dotatione posuit anno Domini 1605, die 21 Novembris²⁶.

Ołtarz w kaplicy Ligęzów z obrazami św. Anny Samotrzcę i koronacji N.M.P. z tegoż czasu oraz rzeźbami św. św. Stanisława i Wojciecha. Dwa hartusze herbowe na predelli. Całość w stylu późnorenesansowym, początek XVII w.²⁷.

Borowa, woj. tarnowskie.

Wierni znają pieśń: „Witaj św. Stanisławie”, a w dniu 8. V. biorą liczny udział w odpuszczeniu w Zassowie.

Borowa, woj. rzeszowskie.

Przed kilku laty oktawa z kazaniem bpa Bednarczyka na temat: „O powołaniu kapłańskim na tle życiorysu św. Stanisława bpa”.

Borzęcin Dolny, woj. tarnowskie.

Witraż z obrazem św. Stanisława z roku 1964. Proj. Joanna Srebro z Tarnowa, wyk. w zakładzie M. Paczki w Krakowie. Fundacja rodaków z Borzęcina w USA.

Przed wojną były organizowane pielgrzymki do Szczepanowa, teraz wierni indywidualnie pielgrzymują na odpusty do Szczepanowa.

Borzęcin Górny, woj. tarnowskie.

W nastawie wielkiego ołtarza wykonanego w 1945 r. znajduje się figura św. Stanisława. Ołtarz neobarokowy z umieszczonym w nim łaskami słynącym obrazem M.B. z pierwszej połowy XVII w.²⁸

Wierni biorą udział w odpustach w Szczepanowie.

Bruśnik, woj. tarnowskie.

Witraż przedstawiający św. Stanisława bpa ufundowany przez byłego właściciela dworu Stanisława Fichausera w 1905 r.

Sztandar biały z obrazem Maryi Pośredniczki łask, malowany na płótnie, z drugiej strony czerwony z obrazem św. Stanisława bpa²⁹.

Brzesko, (par. św. Jakuba) woj. tarnowskie.

Relikwiarz w kształcie krzyża (pacyfikał), w którym znajduje się malutka cząstka kości. Na relikwiarzu napis w języku łacińskim: *Ossa S. Stanisłai E.M. Pro ecclesia in Brzesko D. Tarnów*, zaś na stopie relikwiarza napis: *Mathaus Gładyszewicz Cath. Cust. Cracov. 1856*. Zatem wg opisu są to relikwie św. Stanisława bpa podarowane kościołowi w Brzesku przez kustosa katedry krakowskiej Mateusza Gładyszewicza w 1856 r. Innego dokumentu

²⁶ F. Kopera, *Notatki do historii sztuki i kultury w Polsce*, Kraków 1909, s. 69 - 70; RDT, Tarnów 1972, s. 477.

²⁷ *Katalog zabytków sztuki w Polsce*, t. I, W-wa 1953, s. 135; *Inwentarz...* ABMK, t. 1, z. 2, s. 102 - 103; RDT, s. 477.

²⁸ Wł. Smoleń ks., *Inwentarz...* ABMK, t. I, z. 2, s. 106.

²⁹ Wł. Smoleń ks., *Inwentarz...* t. I, z. 1, s. 109.

stwierdzającego autentyczność relikwii nie ma³⁰. Mateusz Gładyszewicz, ro-
dak brzeski, kustosz katedry krakowskiej i administrator tejże diecezji.

Do roku 1970 wierni tutejszej parafii prywatnie pielgrzymowali do miej-
sca urodzenia św. Stanisława do Szczepanowa. W roku 1970 z okazji odpustu
ku czci św. Stanisława zorganizowana została pielgrzymka grupowa, którą
należy uważać za udaną. Mimo bezpośredniego sąsiedztwa Szczepanowa, nie
spotyka się tutaj szczególnych przejawów kultu św. Stanisława. Szczepanów
pozostaje ciągle w cieniu Okulic.

Brzesko-Słotwina, woj. tarnowskie.

Jedna figura przydrożna św. Stanisława.

Parafianie biorą liczny udział w uroczystościach odpustowych w Szczepa-
nowie.

Brzeziny, woj. rzeszowskie.

Ołtarz główny późnobarokowy z ok. 1700 r. z kręconymi kolumnami
i rzeźbami św. św. Piotra i Ap. i Stanisława bpa oraz w górnej kondygnacji
aniołów dźwigających Arma Christi³¹.

Brzezna, woj. nowosądeckie.

Dzwon „Św. Stanisław bp” odlany przez firmę Eugeniusza Felczyńskiego
w Przemyślu w 1967 r. Waga 360 kg.

Brzeźnica, woj. tarnowskie.

Kościół parafialny pw. św. Stanisława bpa wzmiankowany w 1238 r.
Obecny zbudowany w 1632 r., przebudowany w XIX w. Drewniany, konstruk-
cji zrębowej³². Po przebudowie nie przedstawia większej wartości artys-
tycznej³³. Dawny kościół pw. św. Piotra i Pawła może dlatego, że był ufundowany przez Piotra Kmity. Na ścianie tego dawnego kościoła istniał napis:
„Haec Ecclesia dedicata est per S. Stanislaum Pontificem Crac. Dominica
1-ma post Galli”.

Kapliczka pw. św. Stanisława bpa w Brzeźnicy, murowana, półokrągło
zakończona. Dach z wieżyczką na sygnaturkę, zbudowana zapewne w pier-
wszej połowie XIX w.

Wewnątrz figura św. Stanisława bpa barokowa z tegoż czasu³⁴.

Ołtarz główny w kościele parafialnym, barokowy. Drewniany w nim obra-
zy św. Stanisława i Wojciecha. W 1776 r. wykonał go Piotr Kornecki. Od
1915 r. jest w nim nowy obraz św. Stanisława bpa przed królem, malowany
przez Marię Artwińską³⁵.

Obraz na chorągwi procesyjnej, malowany w 1851 r.³⁶.

Figura św. Stanisława w kaplicy na polu, kamienna, naturalnej wielkości.
Na postumencie napis:

„Tu nocował za życia, gdzie po śmierci stoi,
Niech się fara brzeźnicka nieszczęścia nie boi.
Stanisław św. tak we dnie, jak w nocy,
doda pomocy”.

Wystawiła N.A. 8 Łox SH
31 Octobris 1777.

³⁰ *Currenda*, 1862, s. 103.

³¹ RDT, Tarnów 1972, s. 424.

³² Wł. Smoleń ks., *Inwentarz...* t. I, z. 1, s. 113; *Kat. zab. sztuki w Polsce*, t. I,
W-wa 1953, s. 43; *Currenda* 1861, s. 92.

³³ F. Kopera, *Kościół drewniane Galicji Zachodniej*, Seria I, z. I, Kraków
1913, s. 2.

³⁴ *Kat. zab.*, t. I, s. 44; RDT, 1972, s. 112.

³⁵ Wł. Smoleń ks., *Inwentarz...* t. I, z. 1, s. 113; F. Kopera, *Kościół dREW-
niane Galicji Zachodniej*, Seria I, z. 1, Kraków 1913, s. 2; *Katalog zab.*, W-wa 1953,
s. 44; RDT, Tarnów 1972, s. 112.

³⁶ *Currenda*, 1861, s. 91; *Curr.* 1835, s. 31.

Obecnie jest dzwon „Święty Stanisław” — wagi 400 kg. wykonany w 1947 r.

Niegdyś był dzwon wys. 62 cm. śred. 84 cm. ozdobiony plakieta przedstawiającą św. Stanisława w asyście dwóch księży wskrzeszającego Piotrowina, przed świętym klęczy człowiek. W dzwon ten jest wpuszczony szóstak Zygmunta III, napis brzmiał:

A.D. 1617 Sancte fortis et immortalis miserere nobis ³⁷.

Relikwiarz w kształcie ręki, drewniany, prawdopodobnie z relikwiami św. Stanisława Bpa. Nie posiada żadnych dokumentów. Nie jest wystawiony do kultu.

Legenda powiada, że św. Stanisław przez mieszkańców Brzeźnicy nie poznany i przez nikogo nie przyjęty na nocleg, odszedł w pole i tam nocował. O tym zresztą mówi napis na figurze w kaplicy na polu.

Pieśni ze śpiewnika ks. Siedleckiego.

Odpust parafialny w niedzielę po 8. V.

Brzeźnica/D., woj. tarnowskie,

Wg zapisków kościelnych, gmina ta istniała już w XI w. gdyż miejsce pod budowę kościoła miał poświęcić św. Stanisław Szczepanowski w 1069 r. ³⁸

Kaplica (rektorat) w Pustkowie-Osiedlu pw. św. Stanisława bpa wybudowana w 1939 r. Odpust w niedzielę po 8 maja ³⁹.

W ołtarzu bocznym w kościele parafialnym znajduje się obraz św. Stanisława bpa z XVIII w. dzieło nieznanego malarza ⁴⁰.

Wg relacji ks. Koterbskiego istnieje legenda, mówiąca, że lud tutejszy nie chciał przyjąć św. Stanisława na nocleg, tak że musiał on przemocować na polu, na terenie dzisiejszej Pustyni, gdzie na tym miejscu stoi kościół. Wg podania miał św. Stanisław rzucić za to klątwę na brzeźnicką parafię, że z niej nigdy nie wyjdzie żaden ksiądz — co jak dotychczas się spełniło ⁴¹. Wg innych źródeł mniemanie błędne, gdyż św. Stanisław miał tę zniewagę puścić w niepamięć ⁴².

Bucze, woj. tarnowskie.

Kościół parafialny pw. św. Stanisława, zbudowany wg projektu arch. Adolfa Szyszko-Bogusza przez mieszkańców wioski w 1946 r.

Ołtarz główny neobarokowy ufundowany przez parafian ku czci św. Stanisława. Wykonany z drzewa dębowego przez Wojciecha Adamka z Bochni w 1954 r. ⁴³

Obrazy w tymże ołtarzu (wymienne): św. Stanisław bp i M.B. Nieustającej Pomocy. Obydwa malowane przez Kazimierza Puchałę z Krakowa.

Feretron z drzewa dębowego — św. Stanisław z Piotrowinem. W 1866 r. wykonał miejscowy rzeźbiarz Wojciech Przepiórka. Ten sam rzeźbiarz wykonał w 1866 r. potężnych rozmiarów figurę św. Stanisława z Piotrowinem z drzewa dębowego. Obecnie w kapliczce przy drodze do Okulic ⁴⁴.

Na ścianie w bocznej nawie scena napadu króla Bolesława na świętego bpa przy ołtarzu.

W prezbiterium obraz św. Stanisława w gronie Świętych polskich. Malowali państwo Mitkowie z Krakowa w 1958 r.

³⁷ F. Kopera, dz. cyt., s. 3.

³⁸ J. Fierich, *Przeszłość wsi pow. ropczyckiego*, Ropczyce 1936, s. 14 - 15.

³⁹ Wł. Smoleń ks., *Inwentarz...* t. I, z. 1, s. 114.

⁴⁰ Tamże, J. Fierich, s. 14 - 15.

⁴¹ RDT, Tarnów 1972, s. 176.

⁴² Pękarski ks., *Zywoty Świętych*, s. 193.

⁴³ RDT, Tarnów 1972, s. 128.

⁴⁴ RDT, Tarnów 1972, s. 128.

Dzwon z 1954 r. ok. 200 kg. wagi, odlany we Wrocławiu, posiada napis „Święty Stanisław”.

Przy wspomnianej już drodze do Okulic, obok kapliczki z figurką św. Stanisława jest „studnia św. Stanisława”. Podanie głosi, że w miejscu tym zwykł był odpoczywać święty ziomek w drodze do szkół do Krakowa. Tu spotykał bawiących się rówieśników, a kiedy ci zmęczeni zabawą zamierzali ugasić pragnienie wodą z sąsiedniego bajora, św. Stanisław zabronił im tego. Odwołał ich na obrane przez siebie miejsce i ruchem ręki wyprowadził strumień czystej źródlanej wody. Do tej pory miejscowi ludzie używają tej wody w różnych życiowych okolicznościach i uważają ją za cudowną.

Odpust w niedzielę po 27 września — Przeniesienie relikwii św. Stanisława bpa.

W tutejszej parafii — jak pisze ks. proboszcz — „czuć” św. Stanisławem. Parafianie są dumni ze swego ziomka. Bardzo wielu nosi imię św. Stanisława. W każdym niemal domu można spotkać jego obraz.

Bukowiec, woj. nowosądeckie.

Dwie figury św. Stanisława i św. Wojciecha (aktualnie nie usytuowane, używane dotąd jako dekoracja ołtarza w czasie uroczystości Bożego Ciała). Wykonane z drewna, wys. 120 cm. Artysta nieznany z XIX w. Do parafii przywiezione zostały przez ks. J. Bocheńskiego z Zachodu.

Niektórzy parafianie biorą udział w odpustach ku czci św. Stanisława (8. V.) w Łabowej i Wilczyskach.

Bystrzyca, woj. rzeszowskie.

Na plebanii znajduje się obraz przedstawiający śmierć św. Stanisława przy ołtarzu w czasie składania ofiary Mszy św. (brak podpisu).

Chełm, woj. tarnowskie.

Była organizowana pielgrzymka do Szczepanowa.

Chomranice, woj. nowosądeckie.

W nastawie głównego ołtarza rokokowego z drugiej połowy XVIII w. na bramkach rzeźby św. św. Stanisława i Wojciecha ⁴⁵.

W przedsionku malowany na ścianie obraz św. Stanisława bpa.

W wykazie rzeczy sprawionych do kościoła w 1868 r. znajduje się notatka, że sprawiony został nowy krucyfiks na ołtarz św. Stanisława przez Teklę Woźniak. Oznaczałoby to, że taki ołtarz istniał ⁴⁶.

Chorzeliów, woj. rzeszowskie.

W nawie głównej kościoła parafialnego na ścianie obraz św. Stanisława. Cała polichromia figuralna i ornamentalna wykonana w latach 1954 - 1956 przez Ludwika Czajkowskiego ⁴⁷.

Relikwiarz z relikwiami św. Stanisława (wys. 20 cm). Państwo Tarnowscy ofiarowali go ks. Stanisławowi Grochowskiemu w 25-lecie kapłaństwa w 1910 r. (bez autentyku).

Chotowa, woj. tarnowskie.

Imię Stanisław jest tutaj bardzo popularne i często dawane na Chrzcie św.

Chronów, woj. tarnowskie.

Obraz św. Stanisława na sztandarze sprawionym po wyzwoleniu z okupacji (noszony przez mężczyzn).

Znane są dwie pieśni:

⁴⁵ *Katalog zab. sztuki w Polsce*, t. I, W-wa 1953, s. 296; RDT, Tarnów 1972, s. 359.

⁴⁶ *Currenda*, 1874, s. 22.

⁴⁷ *Wił. S m o l e ń* ks., ABMK, t. I, z. 1, s. 121; RDT Tarnów 1972, s. 331.

Ciesz się Polsko Rodzicielko,
Z tak wielkiego syna w Niebie,
Niech Bóg za tę łaskę wielką,
Wciąż chwalon będzie przez ciebie.

Z jego to dobroci łona,
Blask biskupa Stanisława.
Niech świeci męczeństw korona,
Nim jaśnieje cudów sława.

Gromiąc ten pasterz bezprawie,
Gniewem się króla nie trwoży.
Za biedny lud się nastawia,
Walczy mężnie rycerz Boży.

Karcąc króla okrucieństwa,
Prośbą, groźbą na przemiany,
Zwycięski wieniec męczeństwa
Zdobył w sztuki rozsiekany.

Cudem Bożym każda sztuka
Świętym blaskiem gwiazdy pała.
Każda się wzajem szuka
I zrasta się w jedność ciała.

Biskup Stanisław przyjęty
Został z wielką chwałą w niebie.
By nam jednal patron święty
Zmazę win, wsparcie w potrzebie.

Kto mu ufa, tego broni,
Dar zbawienia tchnie obficie.
Z śmierci grzechu, z wiecznej toni,
wiedzie do portu na życie.

Odprawę daje chorobie
Dotknięcie jego pierścienia.
Kalectwo przy jego grobie
Wnet doświadcza uzdrowienia.

Ten chromy już chodzi zdrowy,
Tam słuch odzyskuje głuchy,
Niemy brzmi dźwięcznymi słowy,
A złe uciekają duchy.

Łaską cudów ciało słynie
W tobie szczęśliwy Krakowie
Chwal Boga w każdej godzinie,
Co daje wszystko i zdrowie.

Trójcy w jej wszechświata dziele,
Chwała moc, błogosławieństwo,
A nam niech wieczne wesele,
Da męczennika zwycięstwo. Amen.

V. Módl się za nami św. Stanisławie.

R. Abyśmy się stali godnymi obietnic Pana Chrystusowych.

V. Panie wysłuchaj modlitwy naszej.

R. A wołanie nasze niech do Ciebie przyjdzie.

Módlmy się: Boże, na którego cześć św. Stanisław biskup legł od mieczów ludzi bezbożnych, spraw prosimy, aby wszyscy wzywający jego przyczyny, zbawienny skutek swojej modlitwy odnieśli. Święty Stanisławie nieustraszony pasterzu dusz, powierzonych Twojej pieczy, któryś w obronie swej owczarni poniósł śmierć męczeńską z rąk bezbożnych siepaczy, wyjednaj nam prosimy pokornie, zasługami twy-

mi u Boga, abyśmy byli zawsze gorliwymi cnót twych naśladowcami. Przemóżny patronie ziemi naszej, ochraniaj ją od wszelkich klęsk i niedoli, abyśmy dochowali ostatecznie wiary, którąś przed wieki głosił naszym ojcom i wytrwali w gorącej miłości, służbie Bożej i w jedności z Kościołem świętym, a tak zasłużyli sobie na wieczne zjednoczenie nasze z Bogiem w Królestwie niebieskim. Przez Pana Naszego Jezusa Chrystusa. Amen.

Pieśń o św. Stanisławie

(na melodię: Cześć winną Tobie Strózu mój aniele)

Wielki przed Bogiem klejnocie w koronie,
Pochodnio świetna, rodaków patronie.
Cny Stanisławie! Na Skałce w kościele
Dajesz łask wiele.

Każdego bronisz, prośbami ratujesz,
Jak pasterz dobry owieczki przyjmujesz.
Karmisz nauką oraz przykładami,
módl się za nami.

Ty wszystko możesz wyjednać u Boga,
Że się oddali każda od nas trwoga.
Racz się przyczynić za nami grzesznymi,
Sługami twymi.

Ty Piotrowina od trzech lat zmarłego
Do Bolesława przywiodłeś żywego,
By dał świadectwo, że prawnie posiadasz
Wieś kupną władasz.

Ten przekonany król Bolesław Śmiały
Odstąpić musiał z innymi zuchwały.
Wieś Piotrowina cnemu Biskupowi
Tejże kupcowi.

Wzięta, do dziś dnia widzieć nam się daje
W której kaplica z kościołem zostaje.
Na honor Boski i Stanisławowi,
Piotrowinowi.

Na pamięć cudów tu jest wystawiona,
Pogrzebem ciała dawno już wstawiona,
W której zwykły się odprawiać ofiary,
Cuda bez miary.

Żyłeś o Święty, Biskupem w Krakowie,
Jaśniałeś wszędzie prawdą w każdej mowie.
I po ambonach występki ganiłeś.
Jak anioł żyłeś.

Wpadłeś w nienawiść króla Bolesława,
Ze twych żarliwych kazań wielka sława.
Wyklinasz grzesznych, przystępu nie dajesz,
W kościele łajesz.

Publicznie wołasz na króla Śmiałego,
Aby poprzestał czynić wiele złego.
Ten rozniewany wpada do kościoła,
Żołnierzy woła.

Z impetem rąbie przy Mszy Stanisława,
W drobne kawałki aż posadzka krwawa!
Na siedemdziesiąt dwie części rozcięty,
Stanisław święty.

Wielki Męczennik ścierpiał to dla Boga,
By nam pokazał jak jest przykra droga
Do nieba. Kto iść chce, pragnie i żąda,
Niech to ogląda.

A zadziwi się, że Stanisław święty
Za krwi rozlanie do nieba przyjęty,
Którego członki cudownie się zrosły,
Cud nam przyniosły.

Wobec wszystkiego ludu, co tam byli,
Wraz z procesyją prałaci stanęli.
A wzięwszy ciało na skałce złożyli,
Płacz uczynili.

I przez dziesięć lat leżał w tym kościele,
A lud doznawał cudów bardzo wiele.
Lambert zaś biskup, który po nim nastał,
Rozkaz ten dostał.

Ażeby święte ciało przeniesione
Było ze Skałki w katedrze złożone,
Który to rozkaz przysięgą stwierdzony
I wypełniony.

Gdzie jest dotychczas na środku kościoła
Katedry w trumnie; tam, kto o co woła,
Odbiera łaski i to, o co prosi,
Wszystko odnosi.

Więc Męczenniku św. Stanisławie
Przybądź na pomoc w każdej naszej sprawie.
Uproś u Boga to, czego żądamy,
Niech pokój mamy.

W szczęściu i zdrowiu majątek pomnażaj,
Miłość bliźniego w serca nasze wdrażaj.
Abyśmy Boga, tu żyjąc, chwalili,
Bez grzechu żyli.

Uproś nam także biskupie gorliwy,
Owieczek swoich pasterzu troskliwy,
Dobrych pasterzów i podobnych tobie,
W każdej tu dobie.

Spraw twą przyczyną, abyśmy pełnili,
Rozkazy Boskie i mężnie walczyli
Przeciw grzechowi, kiedyś z tobą wiecznie,
Żyli bezpiecznie.

Organizowane były dawniej pielgrzymki do Szczepanowa.

W uroczystość św. Stanisława (8. V.) zawsze odprawiane są specjalne nabożeństwa rano i wieczorem.

Ciężkowice, woj. tarnowskie.

W polichromii kościoła parafialnego obraz św. Stanisława wskrzeszającego Piotrowina, malowany przez Józefa Dutkiewicza w latach 1943 - 1944. Polichromia posiada wielkie walory artystyczne⁴⁸.

Płaskorzeźba przedstawiająca św. Stanisława bpa na drewnianych drzwiach szafki w zakrystii.

⁴⁸ Wł. Smoleń ks., *Inwentarz...* ABMK, t. I, z. 2, s. 124; RDT, Tarnów 1972 s. 97.

Cikowice, woj. tarnowskie.

W nastawie głównego ołtarza, symetrycznie po obu stronach figury: z jednej strony św. Stanisław, a z drugiej św. Wojciech. Figura wykonana została na polecenie ks. proboszcza przy fundowaniu nowego ołtarza w 1942 r.

Cmolasz, woj. rzeszowskie.

Kościół pomocniczy pw. św. św. Stanisława i Wojciecha; dawniej jako parafialny, zbudowany w 1649 r. Drewniany zrębowy z wieżą⁴⁹. Parafię uposażyli dziedzice Mielca Jan i Bernardyn. Mówi o tym dokument pt. „Ingratio privilegii fundationis ecclesiae in Czmolasz et aliarum litterarum” — z dnia 26. VII. 1422 r.⁵⁰. Kościół zaś ten jest fundacji księcia Aleksandra Michała Lubomirskiego.

Ołtarz główny z obrazem przedstawiającym wskrzeszenie Piotrowina.

W nowym kościele (obecnie parafialnym) zbudowanym w latach 1957 - 1961 jest jeden witraż przedstawiający św. Stanisława. Projektował Wacław Taranczewski, wyk. zakład M. i K. Paczków w Krakowie.

Figura w nastawie ołtarza głównego, drewniana.

Dzwon „Święty Stanisław Biskup”, zakupiony w 1961 r.

Krzyż (pacyfikał) z relikwiami św. Stanisława bpa, na odwrocie pieczęć biskupa ordynariusza.

Znana i śpiewana jest pieśń: „Witaj św. Stanisławie”

Odpust parafialny jednodniowy obchodzony jest 8 maja.

Czarna Sędziszowska, woj. rzeszowskie.

Parafia istnieje od roku 1606; erygował biskup P. Tylicki⁵¹. Kościół murowany, późnoklasycyzy, wybudowany 1830. w miejsce drewnianego, spalonego w 1819 r. będącego również pod wezwaniem św. Stanisława bpa, fundowanego przez hr. Stanisława Tarnowskiego, kasztelana sandomierskiego około 1598 r. Z tym, że tytuł pierwotnie brzmiał: „Św. Stanisław na jesieni” — czyli na Przeniesienie relikwii 28. IX. Że jednak przyszedł z czasem bardziej uczęszczany odpust na „Zielną” więc proboszczowie, a zwłaszcza ks. Stanisław Starzec starał się od 1919 r. o przeniesienie odpustu tytularnego z września na 8 maja. Tłumaczył to robotami jesiennymi i ubytkiem płatników w tej porze roku. Na prośby kierowane nawet do Stolicy Apostolskiej, zyskiwał tylko czasowe przywileje — i to zarówno na 8. V. jak na 15. VIII. Nawet specjalna wizyta bpa Fr. Lisowskiego na Zielną w Czarnej niewiele zmieniła w tym stanie rzeczy. Dopiero dzięki Prymasowi Stefanowi Wyszyńskiemu ustalone zostały vi facultatus specialium dwa odpusty: na niedzielę po 8. V. i 15. VIII. (W-wa, 12. IX. 1969, nr 411/69⁵², wraz ze zmianą tytułu.

Ołtarz główny późnoklasycyzy ok. poł. XIX w. Ma we wnętrzu rzeźbiony krucyfiks na tle Jerozolimy, ale zasuwany obraz przedstawia św. Stanisława z Piotrowinem. Początkowo był tu obraz M.B. Wniebowziętej.

Boczny ołtarzyk po stronie lewej, jak podają akta wizytacji z 1721 r. nowozbudowany, zapewne przez Stanisława Kaz. Tyksińskiego ku czci św. Stanisława bpa z menzą murowaną. Na siostrzanie tęczowym obok krucyfiksu stoją figury św. św. Stanisława i Kazimierza. Przetrwały one wizytację w 1747 r. oraz inwentaryzację w 1759 r. ale inwentarz z 1792 r. notuje gruntowny remont wnętrza wraz ze zredukowaniem ołtarzy do trzech. Św. Sta-

⁴⁹ Tamże, *Inwentarz...* t. I, z. 1, s. 125; RDT, Tarnów 1972, s. 243.

⁵⁰ I. Sułkowska-Kuraś i St. Kuraś (wyd.), *Zbiór dokumentów małopolskich*. Cz. V, dok. 1401 - 1440, Ossolineum 1970, dok. nr 1334, s. 256 - 257.

⁵¹ Wł. Smoleń ks., *Inwentarz...* ABMK, t. I, z. 1, s. 127; RDT, Tarnów 1972, s. 438 - 439.

⁵² Dokument ten jest w kancelarii parafialnej.

nisław zaś pozostał w wielkim ołtarzu wraz z Matką Bożą — nie wiadomo w jakiej konfiguracji.

Obrazy: W roku 1759 zanotowano, że św. Stanisław (w swoim jeszcze ołtarzyku) ma na obrazie srebrną infułę, pastorał, rękawiczki i sandały. Inwentarz z 1840 r. wspomina, że ta infuła i pastorał poszły na fundusz wojen napoleońskich — w zamian za obligacje pożyczkowe.

Nowy kościół murowany w 1830 r. był wystrajany wewnątrz od nowa. Spalony drewniany był obwieszony draperią, obrazami i portretami. W nowym ten wystrój szedł etapami:

— Z pierwszego okresu (1830 - 1836) pochodzi umieszczony dziś na chórze obraz św. Stanisława przy ołtarzu z zatrwożonym ministrantem i dwoma zbirami z kamieniami w garści.

— Duży obraz płócienny na blejtramie (190×110), zdradza jakąś amatorską robotę.

— Z drugiego okresu (ok. 1860) byłby mniejszy obraz malowany na płótnie wiszący dziś nad kaplicą Wniebowzięcia. Obraz w wymiarach ok. 90×140 cm, choć nie stary, przypomina jednak nastrojem i kolorytem Tintoretta.

— Dziesięjszy zaś obraz św. Stanisława, służący jako zasuwa w wielkim ołtarzu jest jasno złoty, przedstawia św. Stanisława wskrzeszającego Piotrowina. Wielkość ok. 140×220 cm. Może być z pracowni krakowskiej jak i ołtarz, a może niemieckich szkół (Wiedeń, Monachium), zasypujących nas wtedy seryjnymi obrazami i rzeźbami. Pięknie wtopiony w późnoklasycyżny ołtarz zajmujący całą absydę, odnawiany po roku 1890⁵³.

Figura Świętego z Piotrowinem u stóp, ocalała na strychu, pomalowana jednak bielą. Faktura dobra i niezłe zachowana⁵⁴. Trudno dziś powiedzieć, czy nie jest to właśnie figura stojąca kiedyś na siostrzanie drewnianego kościołka.

Nowy proporzec z pracowni zakonnej, ze św. Stanisławem, spokojnie jakby drogę procesyjną znaczącym, bez żadnego wezwania. Na odwrocie klęczy przed ołtarzem królewicz z napisem: „Święty Kazimierzu — módl się za nami”.

Niedawny ornat złotawo-atłasowy z firmy krakowskiej, mający na czerwonym słupie naszyty błękitny medalion z haftowanym obrazem św. Stanisława (twarz i ręce malowane olejno).

Dzwony: Z pierwszych dzwonów nowego kościoła zachował się jedynie „Święty Stanisław”, odznaczający się ostrym metalicznym dźwiękiem, służy on dziś za sygnaturkę. Inne pozostałe dzwony przepadły w czasie I i II wojny. Nowe zakupiono w 1954 r. staraniem ks. Jana Krawczyka we Wrocławiu u Emila Kozłowskiego. Tytuły ich to: „Zdrowaś Maryja” — (600 kg), „Stanisław” z wezwaniem — (320 kg), „Jan” — (180 kg). Tworzą one razem pięknie brzmiący akord as, c, es. Wszystkie z metryką na sobie.

Przed ewakuacją w 1942 r. było w domach prywatnych kilka obrazów męczeństwa Świętego.

Pieśni: „Witaj św. Stanisławie” — znana dzisiaj. Dawniej za ks. Stanisława Starca znane były i śpiewane przez chór: „Wielki przed Bogiem klejnocie w koronie” i „Święty Stanisławie budowo Kościoła”⁵⁵.

Czermna, woj. tarnowskie.

Znana i śpiewana jest pieśń: „Witaj św. Stanisławie”.

Dębica (par. N.M.P. Niepokalanie Poczętej).

W polichromii figuralnej malowanej przez Józefa Nawałka w 1961 r. wśród obrazów innych świętych jest św. Stanisław⁵⁶.

⁵³ RDT, Tarnów 1972, s. 439.

⁵⁴ RDT, Tarnów 1972, s. 439.

⁵⁵ Dane zaczerpnięte z kwestionariusza.

⁵⁶ RDT, Tarnów 1972, s. 181.

Dębno, woj. tarnowskie.

Chorażew z obrazami św. św. Józefa i Stanisława bpa sprawiła w 1968 r. młodzież z Woli Dębińskiej. (Wola Dębińska leży w pobliżu Szczepanowa).

Dobra, woj. nowosądeckie.

Figury św. św. Stanisława i Wojciecha na bramkach rokokowego ołtarza wielkiego. Ołtarz z roku 1786, odnawiany i uzupełniany w latach 1863 - 1865. Z tego też okresu pochodzi figura, rzeźbiona przez Piotra Chrapczyńskiego. Wysokość 150 cm ⁵⁷.

Dobrków, woj. tarnowskie.

Na terenie parafii Dobrków miał miejsce cudowny wypadek za przyczyną św. Stanisława w 1464 r. Cud ten opisuje Jan Długosz w pracy pt. „Żywot św. Stanisława Bpa krakowskiego”, Kraków 1865, s. 287. Nie jest on znany szerszemu ogółowi wiernych w parafii.

Glinik Mariampolski, woj. nowosądeckie.

Na ścianie kaplicy — święci polscy — między nimi św. Stanisław (kopia witraża z kościoła parafialnego w Gorlicach).

Gnojnik, woj. tarnowskie.

Na chorażwi żałobnej obraz (oleodruk mocno zniszczony), przedstawiający św. Stanisława bpa wskrzeszającego Piotrowina. Jest to jedna z chorażwi zakupionych z dobrowolnych składek w latach 1878 - 1885 ⁵⁸.

W dniu 8. V. jest odprawiane specjalne nabożeństwo, na którym szczególnie są obecni solenizanci. Biorą oni także liczny udział w pielgrzymkach do Szczepanowa, gdzie corocznie udaje się spora liczba wiernych.

Gołkowice, woj. nowosądeckie.

Jeden obraz w domu prywatnym przedstawiający zabójstwo św. Stanisława.

Gorlice, woj. nowosądeckie.

Święty Stanisław bp jest drugorzędnym patronem kościoła parafialnego. Przed kilku laty była w kościele chorażew koloru czerwonego z malowanym obrazem Matki Bożej Nieustającej Pomocy, po drugiej stronie św. Stanisław bp ⁵⁹.

W ołtarzu głównym kamiennym z 1900 r. zbudowanym wg projektu Leonarda Marconiego, umieszczone symetrycznie dwie figury świętych Stanisława bpa i Wojciecha.

W fasadzie zachodniej nad chórem muzycznym witraż wg projektu Stanisława Batowskiego. Wys. ok. 4 m. Fundacja rodziny Wrońskich z Gorlic po roku 1914. Przedstawia św. Stanisława bpa ⁶⁰.

W dniu 8. V. (ipsa die) odpust parafialny drugorzędny.

Góra Ropczycka, woj. rzeszowskie.

W polichromii obraz św. Stanisława bpa malowany przez Wacława Taranczewskiego w latach 1965 - 1966.

Na terenie parafii znajdują się figury luźno stojące: 1. św. Stanisław bp, 2. św. Wojciech; obydwie późnobarokowe, kamienne, na okrągłych postumentach z XVIII w.

Pieśni: „Witaj św. Stanisławie” po roku 1950. ks. proboszcz nauczył jeszcze jedną: „Chwała Tobie Gospodzinie”.

Figura św. Stanisława, umieszczona w prezbiterium kościoła jako ornament.

⁵⁷ *Katalog zabytków sztuki w Polsce*, t. I, W-wa 1953, s. 187; RDT, Tarnów 1972, s. 551; *Curr.* 1877, s. 108.

⁵⁸ *Curr.*, 1885, s. 37.

⁵⁹ Wł. Smoleń ks., *Inwentarz...* t. I, z. 2, s. 117.

⁶⁰ RDT, Tarnów 1972, s. 195.

Góra św. Jana, woj. nowosądeckie.

Wierni w każdym roku w niedzielę po 8. V. pielgrzymują na odpust do parafii Szczyrzyc.

Pieśń: „Witaj św. Stanisławie”.

Gręboszów, woj. tarnowskie.

We Mszy św. w uroczystość św. Stanisława uczestniczy zawsze większa liczba wiernych.

Grobla, woj. krakowskie.

Feretron z obrazem św. Stanisława bpa malowany na blasze, na odwrocie obraz M.B. Częstochowskiej, z 1918 ⁶¹.

Drewniana figura św. Stanisława bpa w bocznym ołtarzu z roku 1909. Wykonana przez snycerza Antoniego Wróbla ⁶².

Przed wojną w 1936 - 1939 grane były przedstawienia o św. Stanisławie — ks. Pawła Wieczorka.

Z okazji 900-lecia urodzin św. Stanisława odprawiane było specjalne Triumf ku czci Świętego w maju 1936 r. ⁶³.

Gródek, woj. nowosądeckie.

Na terenie tutejszej parafii w kilkunastu domach znajdują się obrazy św. Stanisława bpa wskrzeszającego Piotrowina. Obrazy te rozpowszechnił ks. Piotr Dziedziak, były wikariusz parafii Szczepanów.

Grybów, woj. nowosądeckie.

W jednym z trzech istniejących kościołów w XVII w. jak można stwierdzić na podstawie sprawozdania z wizytacji bpa Tylickiego w 1608 r. Obrazy św. Stanisława w dwu tryptykach. Ołtarz wielki: „*structuram habet triplicem, primam internam cum imaginibus sculptis et depictis Assumptionis BMV s. Nicolai et s. Catharinae, latera cum historia s. Catharinae. Hac interna structura clausa, apparet altera scilicet in medio ex una parte historia depicta s. Nicolai ex altera s. Catharinae. Latera habet cum imaginibus depictis ss. Hedwigis, Helizabethae, Agnetis ac Dorotheae ex una, ex altera vero partibus ss. Stanislai, Floriani Barbarae et Margarethae. His duobus lateribus demo clausis, apparet tertia structura depicta, quadragesimalis, scilicet Annuntiatio Nativitatis Dni et Passio Christi. In summitate huius altaris est Coronatio BMV sculpta*” ⁶⁴. Po prawej stronie kościoła, naprzeciw ołtarza Matki Boskiej znajduje się ołtarz św. Stanisława bpa: „*structuram habet planam et simplicem et antiquam*” z malowanym obrazem śś. Stanisława, Grzegorza i Hieronima, a na skrzydłach podobnie malowanych śś. Symeona biorącego Dziecię Jezus na ręce, Sebastiana i Fabiana, Trzech Króli, Wawrzyńca i Szczepana ⁶⁵.

Grywałd, woj. nowosądeckie.

W ołtarzu głównym tryptyk późnogotycki ok. 1500 - 1510 r. biały ze złoceniami, mocno przemalowany przez malarza węgierskiego z Maniowych. W pośrodku obraz św. Marcina o nieudolnej fakturze. Skrzydła boczne wielkości 118×40 cm, pochodzą ze starego tryptyku z XVI w., ale niestety także

⁶¹ Wł. Smoleń ks., *Inwentarz...* ABMK, t. I, z. 2, s. 125.

⁶² RDT, Tarnów 1972, s. 573.

⁶³ *Nasza sprawa*, Nr 18, Tarnów 1936, s. 239 - 244.

⁶⁴ *Archiwum Konsystorskie w Krakowie*, V, s. 125, (Wizyt. bpa Tylickiego 1608; St. Tomkowicz, *Powiat gorlicki, Teka Grona Konserwatorów Galicji Zachodniej*, t. I, Kraków 1900, s. 114.

⁶⁵ St. Tomkowicz, *Powiat gorlicki, Teka Grona Konserwatorów Galicji Zachodniej*, t. 1, Kraków 1900, s. 114.

przemalowane. Na nich postacie: św. Stanisław, św. Anna Samotrzecia, św. Jerzy i św. Barbara z wieżą; tło złożone w arabeski ⁶⁶.

Gwoździec, woj. tarnowskie.

W kościele parafialnym starym z 1546 r. który został rozebrany w 1914 r. był obraz cechowej roboty alla tempera przemalowany, przedstawiający N.M.P. w całej postaci z Dzieciątkiem Jezus. Nad Nią aniołowie trzymający koronę, obok święci: na prawo św. Katarzyna z mieczem i kołem, na lewo św. Stanisław z Piotrowinem. Tło wyciskane. Wymiary 165×187 cm. Czy ten obraz pochodzi z XVI w. trudno określić ⁶⁷. Obraz ten miał być przeniesiony do nowego kościoła ⁶⁸. W katalogu zabytków pochodzenie jego ustalone jest na wiek XVIII ⁶⁹.

Iwkowa, woj. tarnowskie.

Przed rokiem 1939 urządzano w parafii misteria ku czci św. Stanisława bpa pt. „Święte Pachole” ks. Pawła Wieczorka. Przygotowywała młodzież z S.M.K.

W roku milenijnym urządono pielgrzymkę do Szczepanowa w strojach ludowych.

Jadowniki Mokre, woj. tarnowskie.

Okrągły witraż poświęcony św. Stanisławowi w bocznej kaplicy, wykonany w 1949 r. przez zakład Paczki w Krakowie.

Jadowniki Podgórne, woj. tarnowskie.

Obrazy: 1. wiszący luźno na ścianie przedstawiający św. Stanisława bpa; 2. obraz Świętego naszyty na chorągiew krzyżową.

Trzy figury przydrożne św. Stanisława z XIX w.

Duży witraż w kościele parafialnym także ukazujący postać św. Stanisława.

Wierni indywidualnie chodzą na odpusty do Szczepanowa w dniu 8. V. W roku 1970 została zorganizowana zbiorowa pielgrzymka na odpust, prowadzona przez księdza.

Jamy, woj. tarnowskie.

Figura św. Stanisława bpa w nastawie ołtarza głównego, przywieziona razem z całym ołtarzem i kościołem z Wadowic Górnych w 1916 r. Wykonana z drewna, 150 cm wysoka. Odnowiona w 1969 r.

Jasienna, woj. nowosądeckie.

Relikwie z autentycznym z roku 1909, podawane są wiernym do ucałowania w uroczystość św. Stanisława bpa.

Jasień, woj. tarnowskie.

Figura św. Stanisława bpa w nastawie neogotyckiego ołtarza głównego. Wykonana w 1930 r. przez Stanisława Rogóza. Ołtarz w części centralnej ma obraz Wniebowzięcia NMP z XVIII w. ⁷⁰.

Wierni licznie uczęszczają na odpust do Szczepanowa w dniu 8 maja.

Jastrząbka Stara, woj. tarnowskie.

Jeden z pięciu ołtarzy, drewniany poświęcony jest św. Stanisławowi.

⁶⁶ RDT, Tarnów 1972, s. 252; F. Kopera, *Kościoty drewniane Galicji Zachodniej*, Seria I, z. 1, Kraków 1913, s. 104; *Katalog zabytków sztuki w Polsce*, t. I W-wa 1953, s. 354; Wł. Smoleń ks., *Inwentarz... ABMK*, t. 2, z. 1-2, s. 237.

⁶⁷ F. Kopera, *Kościoty drewniane Galicji Zachodniej*, Seria I, z. 1, Kraków 1913, s. 84.

⁶⁸ Nic o tym nie wspomina RDT 1972. Na kwestionariusz odpowiedzi nie otrzymano, z czego można wnioskować, że obrazu tego nie ma.

⁶⁹ Tamże, *Kat. zabytków...*, s. 79.

⁷⁰ RDT, Tarnów 1972, s. 133; Wł. Smoleń ks., *Inwentarz... ABMK*, t. 2, z. 1-2, s. 246.

Ufundowali go w 1946 r. ojcowie z tutejszej parafii. Wykonał go Stanisław Chajec, którego dziełem jest całe wyposażenie kościoła ⁷¹.

Obraz św. Stanisława bpa malowany przez malarza z Nowego Wiśnicza w 1946 r.

Jaślany, woj. rzeszowskie.

Płaskorzeźba św. Stanisława na kamiennym krzyżu.

Obchodzone były uroczystości ku czci św. Stanisława w 700 lecie kanonizacji św. Stanisława w 1953 r.

Jazowsko, woj. nowosądeckie.

Figura św. Stanisława symetrycznie z figurą św. Wojciecha w nastawie ołtarza głównego. Ołtarz późnobarokowy z 2 ćw. XVIII w. W zwieńczeniu rzeźby NMP Wniebowziętej w polu środkowym obraz M.B. z Dzieciątkiem, gotycki z drugiej połowy XV w. w typie Hadegetrii zwanej M.B. Piekarską (Doudlebską) ⁷².

Z pierwotnego kościoła zachował się ołtarz drewniany, niegdyś prawdopodobnie główny, dziś boczny, czysto renesansowy, bogato rzeźbiony, w szlachetnym stylu, z delikatną polichromią i złoceniami. Wysokość 520 cm. od predelli aż do szczytu. Zbudowany w dwóch kondygnacjach. Dolna w kształcie łuku triumfalnego. W nyzie środkowej obraz św. Stanisława, olejny, dość liche, po bokach dwie kolumny dźwigające gzyms. Górna kondygnacja mniejsza bez kolumn zakończona trójkątem szczytowym, który wypełnia wypukło rzeźbiona półfigura Boga Ojca ⁷³.

Jodłowa, woj. tarnowskie.

Kościół parafialny pw. św. Stanisława bpa zbudowany w 1670-1679 po spaleni poprzedniego. Parafia erygowana w 1359 r. ⁷⁴. Św. Stanisław bp był patronem parafii od początku jej istnienia. Kościół najpierw był pod wezwaniem św. Stanisława bpa, później zmieniono wezwanie na Przeniesienie Relikwii Świętego. Od roku 1968 ustalone zostało wezwanie i odpust na św. Stanisława 8 maja ⁷⁵.

Ołtarz główny późnobarokowy z rzeźbami św. Stanisława bpa, śś. Piotra i Pawła.

Obraz w lewej stronie ołtarza włączony w polichromię ściany, malowany przez prof. Józefa Dutkiewicza ok. 1932 r. Przedstawia św. Stanisława ukazującego się wojskom polskim walczącym pod Grunwaldem.

Podobnie cała polichromia wnętrza figuralna, ornamentalna. W 1932 r. malował J. Dutkiewicz. Wypełniona scenami z życia świętego Stanisława.

W nastawie wielkiego ołtarza, u samej góry w zwieńczeniu umieszczony jest obraz św. Stanisława bpa wskrzeszającego Piotrowina.

Znane są tylko 2 zwrotki pieśni „Witaj św. Stanisławie”.

Corocznie przed odpustem urządzone jest Triduum ku czci św. Stanisława bpa. Dawniej odpust był 27. IX., zaś od roku 1968 odpust został przeniesiony na niedzielę po 8 maja.

Jodłownik, woj. nowosądeckie.

Pieśń: „Witaj św. Stanisławie”.

Ołtarz główny barokowy z 2 poł. XVII w. W zwieńczeniu posiada obraz św. Stanisława bpa z XVIII w. ⁷⁶.

⁷¹ RDT, s. 414.

⁷² RDT, Tarnów 1972, s. 320.

⁷³ Z *protokołów...*, *Teka Grona Konserwatorów Galicji Zachodniej*, t. I, Kraków 1900, s. 369 (posiedzenie z dnia 16.II.1892).

⁷⁴ Wł. Smoleń ks., *Inwentarz...* t. 2, z. 1-2, s. 251.

⁷⁵ RDT, Tarnów 1972, s. 385.

⁷⁶ RDT, Tarnów 1972, s. 555.

Jurków k. Dobrej, woj. nowosądeckie.

Dzwon z napisem: „Święty Stanisławie Męczenniku Biskupie krakowski, miej nas w swej opiece”. Wykonany w 1959 r. waga 250 kg.

Jurków k. Czchowa, woj. tarnowskie.

Ołtarz główny barokowy z XVII w., w nim obraz Chrystusa niosącego krzyż, renesansowy z XVI w., ponadto dwa skrzydła tryptyku pochodzącego z lat ok. 1460. Przedstawiają na stronie wewnętrznej św. Katarzynę po stronie lewej i św. Stanisława bpa po stronie prawej. U dołu klęczące postacie fundatorów herbu Gryf⁷⁷.

Kamienna, woj. nowosądeckie.

Corocznie wierni parafii Kamienna bardzo licznie spieszą na odpust do pobliskiej Binczarowej w uroczystość św. Stanisława bpa 8 maja.

Celem przybliżenia postaci św. Stanisława bpa, ks. proboszcz urządził wiernym w 1969 r. pielgrzymkę do Krakowa na Skałkę.

Kamienica, woj. nowosądeckie.

W domach prywatnych można spotkać kilka obrazów Świętego.

Kamionka Mała, woj. nowosądeckie.

Przed rokiem 1892 biskup tarnowski Ignacy Łobos (1886 - 1900)⁷⁸ przesłał do Grona Konserwatorów w Krakowie wykaz zabytków w kościołach diecezji tarnowskiej. Wspomniał między innymi, że w Kamionce Małej k. Limanowej obok wielkiego ołtarza znajdują się obrazy na drzewie św. Stanisława bpa i św. Wojciecha. Nad nimi czterech proroków⁷⁹. Trudno ustalić, gdzie znajdują się te obrazy obecnie.

Kamienna, woj. tarnowskie.

Parafianie corocznie biorą udział w uroczystościach ku czci św. Stanisława w dniu 8 maja w Krakowie na Skałce.

Kanina, woj. nowosądeckie.

Była niegdyś chorągiew koloru czerwonego z malowanym obrazem M.B. Częstochowskiej, po drugiej stronie obraz św. Stanisława ze Szczepanowa⁸⁰.

Przed kilku laty grupa młodzieńców brała udział w pielgrzymce ku czci św. Stanisława bpa.

W każdym roku celebrowana jest uroczysta Msza św. ku czci św. Stanisława w dniu 8 maja z liczniejszym niż zwykle udziałem wiernych.

Kąclowa, woj. nowosądeckie.

W kościele parafialnym jest jeden witraż przedstawiający św. Stanisława bpa. Projekt Jana Bukowskiego, wyk. 1932 r. firma Żeleńskiego w Krakowie⁸¹.

Kobylanka, woj. nowosądeckie.

Obraz św. Stanisława na filarze z roku 1869.

Kolbuszowa, woj. rzeszowskie.

W roku 1557 Stanisław Tarnowski ufundował kościół p.w. św. Stanisława bpa, drewniany. Była to kapelania. W 1801 r. został on przeniesiony na

⁷⁷ RDT, Tarnów 1972, s. 145; *Katalog zabytków sztuki w Polsce*, t. I, W-wa 1953, s. 81 - 82; F. K o p e r a, *Kościoły drewniane Galicji Zachodniej*, Seria I, z. 1, Kraków 1913, s. 26; J. E. D u t k i e w i c z, *Małopolska rzeźba średniowieczna, 1300 - 1450*, Kraków 1949, s. 19; *Z protokołów... Teka Grona Konserwatorów Galicji Zachodniej*, t. I, Kraków 1900, s. 449.

⁷⁸ W czasie jego rządów Diecezją powstało Muzeum Diecezjalne.

⁷⁹ *Z protokołów... Teka Grona Konserwatorów Galicji Zachodniej*, t. I, Kraków 1900, s. 375.

⁸⁰ Wł. S m o l e Ń ks., *Inwentarz... ABMK*, t. 2, z. 1 - 2, s. 263; Nie wspomniano o niej w kwestionariuszu.

⁸¹ RDT, Tarnów 1972, s. 224.

cmentarz. Wielokrotnie remontowany. W 1825 r. uległ pożarowi. W 1862 r. hrabia Zdzisław Tyszkiewicz odbudował go własnym kosztem⁸². W 1890 r. został rozebrany, a na jego miejsce został wybudowany kościół drewniany, p.w. Maryi Panny Niepokalanie Poczętej⁸³.

W kościele na cmentarzu jest figura św. Stanisława późnobarokowa z XVII w., pochodząca z dawnego kościoła św. Stanisława⁸⁴.

Witraż przedstawiający św. Stanisława wskrzeszającego Piotrowina z roku 1935, ufundowany przez Kasę Stefczyka (w kościele parafialnym).

*Korzenna*⁸⁵, woj. nowosądeckie.

Wizytacja bpa Tylickiego z r. 1608 mówi o bocznym ołtarzu (może tryptyk) „cum structura antiquae sculpturae B.V. Mariae, Joannis Baptistae, et ss. Stanislai, Catherinae et Barbarae⁸⁶”.

Obrazy: Była cała kolekcja obrazów na złotych tłach z pocz. XVI w. Szczególnie pięknym był obraz Ukrzyżowanego. Prawdopodobnie było to dzieło z wyraźnymi wpływami włoskimi⁸⁷. Malowane na gruncie gipsowym. Podobną techniką wykonany był obraz podłużny, podzielony na dwie części: jedna przedstawiająca św. Stanisława z Piotrowinem przed Bolesławem Śmiałym, druga zaś przeniesienie zwłok św. Stanisława.

Corocznie w uroczystość św. Stanisława bpa urządzone są nabożeństwa z odmówieniem litanii do św. Stanisława.

Krościenko n. Dunajcem, woj. nowosądeckie.

Starsi parafianie opowiadają, że w ołtarzu głównym po stronie prawej była figura św. Stanisława bpa, a po lewej św. Wojciecha. Kiedy i dlaczego „znikły” one z ołtarza, nikt nie potrafi powiedzieć⁸⁸.

Witraż: W roku 1966 z okazji Millenium Polski ufundowano nowe witraże w starym zabytkowym kościele. Jeden witraż poświęcony został w całości św. Stanisławowi — zawiera trzy obrazy z życia Świętego. Wykonany w Zakładzie Konserwacji Witraży w Toruniu, przez Eugeniusza Kwiatkowskiego⁸⁹.

Królowka, woj. tarnowskie.

W nastawie zabytkowego ołtarza — figura św. Stanisława z XVII - XVIII wieku. Wszystkie ołtarze przeniesione ze starego kościoła⁹⁰. W 1860 r. jeszcze w starym kościele były te ołtarze złożone i restaurowane⁹¹.

Duży witraż poświęcony św. Stanisławowi, ufundowany przez parafian w 1942 r. Projektował Fryderyk Śmieszek z Krakowa. Wyk. Zakład Witraży braci Paczków w Krakowie.

Króźłowa, woj. nowosądeckie.

Obraz w tryptyku. W kościele parafialnym w bocznym ołtarzu, tryptyk

⁸² *Curr.*, 1865, s. 145, 148; *Curr.* 1878, s. 176.

⁸³ RDT, Tarnów 1972, s. 245.

⁸⁴ RDT, Tarnów 1972, s. 245.

⁸⁵ Żaden z wymienionych obiektów nie zachował się. Poprzedni kościół spłonął 29.X.1952 r. Nowy wybudowany w latach 1957 - 1960.

⁸⁶ St. Tomkowicz, *Powiat Grybowski, Teka Grona Konserwatorów Galicji Zachodniej*, t. I, Kraków 1900, s. 130.

⁸⁷ F. Kopera, *Dzieje malarstwa w Polsce*, t. I, Kraków 1925 r., s. 153; S. Łuszczkiewicz, *Sprawozdania z wycieczki naukowej w okolice Biecha i Sącza*. Sprawozdania Komisji do Badania Historii Sztuki w Polsce, t. IV, Kraków 1891, s. XCII - XCIII.

⁸⁸ Terminy remontów kościoła podaje RDT, 1972 w latach: 1922, 1948 - 56, 1958 i 1967. Można przypuszczać, że nastąpiło to w czasie któregoś z kolejnych „remontów”.

⁸⁹ Tamże, s. 254.

⁹⁰ *Katalog zabytków sztuki w Polsce*, t. I, W-wa 1953, s. 46.

⁹¹ *Currenda*, 1861, s. 24.

z 1645 r. św. Anny Samotrzeciej⁹². Pozamknięciu skrzydeł tryptyku na zewnątrz widnieje obraz św. Stanisława bpa i św. Wojciecha. Barokowy ornament rzeźbiony i polichromowany z rodzajem skrzydeł obracających się na kolumnach, jak na czopach lub biegunach, na stylobatach kolumn dwie tarcze z herbami skombinowanymi:

Drużyna Sreniawa	Ciołek lub Junosza Wczele
Drużyna Drużyna	Belina Nałęcz

Tryptyk ten w 1896 lub 1897 r. został zabrany do Muzeum Diecezjalnego w Tarnowie⁹³. Odebrany stamtąd, odnowiony i umieszczony w kościele w 1935 r.

Były obrazy na tryptykach, wspominają o nich akta wizytacji bpa Tylickiego w 1608 r. Dwa tryptyki zdobiły ołtarze: 1. Ołtarz wielki — *structuram habet non inelegantem, picturis; Annuntiationis, Visitationis, Nativitatis Dni. ss. Joannis Ev., Joannis Elemonysarii, Stanislai, Christophorii ornatum. In medio autem est imago BVM sculpta*". W szczycie obraz św. Anny Samotrzeciej. Na przodzie menzy: „in tumba” Wieczera Pańska. 2. Ołtarz boczny po prawej stronie tyt. św. Stanisława, Mikołaja, 11000 Dziewic, Sebastiana i W.W. Św. — *„structuram habens planam, decoratam imaginibus ss. Petri, Nicolai, Stanislai, et aliorum sanctorum”*⁹⁴.

Krzyżanowice, woj. tarnowskie.

Figura św. Stanisława w nastawie ołtarzowej — u jego stóp popiersie Piotrowina. Figura jak wszystkie trzy ołtarze klasycystyczne z XIX w.⁹⁵. Wszystkie gruntownie odnowione i złożone za ks. Feliksa Gondka w latach 1854 - 1861⁹⁶.

Książnice, woj. rzeszowskie.

Pieśni (w zasadzie śpiewa je sam organista): „Witaj św. Stanisławie”, „Stanisławie polski nasz Patronie”, „Cześć Tobie naszej krainy Patronie”, „Wielki przed Bogiem”.

Kupno, woj. rzeszowskie.

Obraz w polichromii: w przedniej części prawej nawy bocznej na ścianie namalowany jest obraz św. Stanisława. Święty ubrany w szaty pontyfikalne w lewej ręce trzyma pastorał, a prawą błogosławi. Obraz i całą polichromię wykonał Wacław Taranczewski w latach 1962 - 1963⁹⁷.

Laskowa, woj. nowosądeckie.

Obraz św. Stanisława w polichromii figuralnej wśród innych Świętych polskich. Całość wykonana w 1967 r. przez Zofię Stawowiak i Zofię Medwecką⁹⁸. Święty Stanisław w mitrze z pastorałem wg tradycyjnego wzoru.

⁹² Tamże..., *Katalog zabytków...*, s. 303; RDT, Tarnów 1972, s. 225.

⁹³ St. Tomkowicz, *Powiat grybowski, Teka Grona Konserwatorów Galicji Zachodniej*, t. I, Kraków 1900, s. 139.

⁹⁴ Cyt. za St. Tomkowiczem, tamże, s. 141; J. E. Dutkiewicz, *Małopolska rzeźba średniowieczna 1300 - 1450*, Kraków 1949, s. 10.

⁹⁵ *Katalog zabytków sztuki w Polsce*, t. I, W-wa 1953, s. 47; RDT, Tarnów 1972, s. 117.

⁹⁶ RDT, Tarnów 1972, s. 246.

⁹⁷ RDT, Tarnów 1972, s. 246.

⁹⁸ Tamże, s. 289.

Libusza, woj. krośnieńskie.

Obraz w tryptyku: Ołtarz boczny w kościele, tryptyk malowany przez tzw. „Mistrza z Wójtowej” w latach 1520 - 1530⁹⁹. Jest to płaski prostokąt wys. 236 cm., szer. zaś przy zamkniętych skrzydłach 205 cm. Złożony z obrazów malowanych na drzewie olejno i ujęty w listwowe ramy. Całość mimo typu średniowiecznego i gotyckiej rzeźbionej ozdoby górnych pól obrazów wnętrza tryptyku, ma cechy wyraźnie renesansowe i niewątpliwie pochodzi z XVI w. Ołtarz otwarty składa się z obrazu środkowego i czterech mniejszych na skrzydłach. Obraz środkowy przedzielony listewkami o bazach i kapitelkach kolumn na trzy pola podłużne, na nich trzy postacie świętych, więcej niż naturalnej wielkości. W środku Madonna Apokaliptyczna¹⁰⁰ bez korony, stojąca na półksiężycu trzyma na ręku Dziecię Jezus. Po Jej prawej stronie św. Stanisław w infule z pastorałem i małym Piotrowinem, klęczącym u stóp. Po lewej stronie św. Jan Chrzciciel, o czym świadczy Baranek na księdze, którą święty trzyma na ręce¹⁰¹. Na skrzydłach: lewe — Zwiastowanie i Adoracja Dzieciątka przez św. Józefa i trzecią postać; prawe — Nawiedzenie i Pokłon Trzech Króli. Środkowy obraz wcześniejszy niż rok 1523. W XVII w. obraz środkowy mocno przemalowany¹⁰².

Obraz św. Stanisława w polichromii. Najpiękniejszą i najcenniejszą ozdobą tego kościoła jest polichromia sufitu¹⁰³. Wykonana w 1523 r. przez tego samego artystę co i tryptyk¹⁰⁴. W 1875 r. mocno zniszczone przez czas malowidło klejowe bardzo starannie, choć trochę ciężko bez akcentu pierwotnego przemalował malarz z Przemyśla — Tabiński¹⁰⁵. Ostatnio gruntownie konserwowana w latach 1954 - 56¹⁰⁶. Pochodzenie tego malowidła wskazuje napis z 1523 r. na białej wstędze, dokonany czarną farbą gotyckimi minuskułami, zamieszczony na górnej belce tarczy: „Hoec ecclesia depicta est tempore honorabili domini plebani Joannis in Libusza in honorem Dei omnipotentis et in honorem Nativitatis beatae Marie Virginis Anno Domini 1523”. Sufit podzielony cienką profilowaną belką w kierunku osi kościoła na 2 połowy, a dookoła cały ujęty w drewniane ramy. Tak powstałe pola główne podzielone są beleczkami poprzecznymi, a raczej listwami profilowanymi podobnie jak rama obwodowa sufitu. Na ciemnobrunatnym tle występują wyraźnie powyginane sploty łądyg roślinnych. Z końców łądyg wystrzelują rozwinięte kielichy czerwonych, żółtych i białych olbrzymich kwiatów. Łodygi otaczają środkową niemal okrągłą tarczę pola z przedstawieniem figuralnym. Tarcze mają tło jaśniejsze i zawierają postacie świętych oraz sceny z Nowego Testamentu. Poczynając od wielkiego ołtarza i północnego szeregu w prezbiterium mamy: Zwiastowanie NMP, Narodzenie Chrystusa, św. Annę Samotrzec. Po stronie południowej tegoż prezbiterium: Nawiedzenie,

⁹⁹ Tamże, s. 81.

¹⁰⁰ Wł. Smoleń ks., *Inwentarz...* ABMK, t. IV, s. 332.

¹⁰¹ F. Kopera, *Kościół drewniany Galicji Zachodniej*, Seria I, z. 1, Kraków 1913, s. 117.

¹⁰² St. Tomkiewicz, już cyt. *Powiat grybowski*, t. I, s. 263; Wł. Łuszczkiewicz, *Sprawozd. z wycieczki naukowej z uczniami Krakowskiej Szkoły Sztuk Pięknych w okolice Sącza i Biecza; Sprawozd. Komisji do Badania Historii Sztuki w Polsce*, t. IV, Kraków 1891, s. 91; F. Kopera, *Dzieje malarstwa w Polsce*, t. II, Kraków 1926, s. 128.

¹⁰³ A. Miłobędzki, *Zarys dziejów architektury w Polsce*, W-wa 1968, s. 111; W. Krassowski, *Arch. drewniana w Polsce*, W-wa 1961, fig. 115; F. Kopera, cyt. wyż. s. 86.

¹⁰⁴ Wł. Smoleń ks., *Inwentarz...* ABMK, t. IV, s. 332; RDT, s. 80.

¹⁰⁵ Wł. Łuszczkiewicz, cyt. wyżej, *Sprawozd. z wycieczki...*, s. 90 - 91.

¹⁰⁶ R. Brykowski, *Zabytki architektury powiatu gorlickiego, Nad rzeką Ropą* — szkice historyczne, Kraków 1968, s. 494.

dwie święte — Katarzyna Aleks. z mieczem i ze szczątkami koła i św. Barbara oraz św. Stanisław bp i św. Wojciech ¹⁰⁷.

Lichwin, woj. tarnowskie.

Figura św. Stanisława Bpa z Piotrowinem w nastawie ołtarzowej. Ołtarz główny późnorenesansowy z około 1620 r. ¹⁰⁸.

Limanowa, woj. nowosądeckie.

Kilka obrazów św. Stanisława bpa w domach prywatnych.

Lipnica Murowana, woj. tarnowskie.

W nastawie ołtarzowej figura św. Stanisława bpa w szatach liturgicznych, z Piotrowinem.

Lipnica Wielka, woj. nowosądeckie.

Znana jest i śpiewana przez wiernych tylko jedna pieśń: „Witaj św. Stanisławie”.

Lisia Góra, woj. tarnowskie.

Ołtarz boczny z dużym obrazem św. Stanisława bpa.

Pieśń „Witaj św. Stanisławie”.

W latach 1716 - 1728 staraniem ks. Macieja Schabowicza i jego następcy ks. Jana Fabiankowskiego został wybudowany nowy kościół z kamienia i cegły. Dnia 17. X. 1734 r. konsekrował go sufragan krakowski Michał Kunicki. Już 1. IV. 1747 r. kościół został ponownie uszkodzony pożarem. Odbudował go w następnym roku ks. Józef Przytycki, kan. tarnowski i prob. w Lisiej Górze.

Wezwanie: obecnie św. Wojciech Bp i M. Zaś świątynia wybudowana w latach 1716 - 1728, o której mowa wyżej, konsekrowana przez bpa Kunickiego była p.w. św. Stanisława Bpa i Męczennika ¹⁰⁹.

Lubocza, woj. tarnowskie.

Obraz w polichromii wykonanej w 1914 r.

Pieśni wg śpiewnika ks. Siedleckiego.

Lubzina, woj. rzeszowskie.

W nastawie bocznego ołtarza św. Franciszka Serafickiego, symetrycznie po bokach umieszczone są dwie figury śś. biskupów Stanisława i Wojciecha.

Najmniejszy dzwon ok. 200 kg wykonany w 1962 r. posiada wizerunek św. Stanisława i napis: „Święty Stanisławie męczenniku, umacniaj nasz naród we wierze”.

Łabowa, woj. nowosądeckie.

W 1951 r. bp Jan Stepa erygował parafię p.w. św. Stanisława bpa.

Kościół zbudowany w 1930 r. z fundacji Stanisława Stadnickiego. Poświęcony 21. VI. 1931 r. Od roku 1951 — jest kościołem parafialnym ¹¹⁰.

Ołtarz główny z 1963 - 1964 projektował Stanisław Koziół, wykonał Antoni Kmak. W tymże ołtarzu głównym obraz przedstawiający wskrzeszenie Piotrowina, malował Bolesław Barbacki w 1938 r.

Odpust na św. Stanisława bpa obchodzony w niedzielę po 8 maja.

¹⁰⁷ St. Tomkowicz, *Powiat gorlicki, Teka Grona Konserwatorów Galicji Zachodniej*, t. I, Kraków 1900, s. 260; F. Kopera, *Kościoly drewniane Galicji Zachodniej*, Seria I, z. 1, Kraków 1913, s. 116.

¹⁰⁸ RDT, Tarnów 1972, s. 537; *Katalog zab. sztuki w Polsce*, t. I, W-wa 1953, s. 430.

¹⁰⁹ Wizyt. 1748 r. — Acta visitationis decanatum tarnowiensis et Voynicensis ex speciali delegatione cels. ill et rev. d.d. Andreae Stanislai Kostka in Załuskie — ep. Crac. per ill. et rev. Antonium de Beldow Beldowski, primicerium et iudicem delegatum Tarnowiensem — praepositum in Przeclaw expeditae 1748 anno (*Arch. Kurii Metrop. w Krakowie*, nr 47), cyt. za B. Kumor ks., *Prepozytura tarnowska*, t. XII, ABMK, Lublin 1966, s. 234 - 235.

¹¹⁰ RDT, Tarnów 1972, s. 347; *Katalog zabytków sztuki w Polsce*, t. I, W-wa 1953, s. 304.

Łapczyca, woj. tarnowskie.

Figura św. Stanisława bpa w nastawie głównego ołtarza w zabytkowym kościele p.w. Narodzenia NMP. W 1900 r. kościół restaurowany, wewnątrz przemalowano, barokowy ołtarz główny zastąpiono ołtarzem nowym, pseudogotyckim bez wartości artystycznej. Wykonał go Franciszek Samek ¹¹¹.

Łączki Kucharskie, woj. rzeszowskie.

Dzwon imieniem „Święty Stanisław Biskup”, ufundowany przez parafian w r. 1956. Wykonany przez firmę Kozłowskiego we Wrocławiu. Waga 277 kg.

Łęg Tarnowski, woj. tarnowskie.

Chorągiew koloru białego z malowanym na płótnie obrazem M.B. Częstochowskiej, po drugiej stronie św. Stanisław bp ¹¹².

Łękawica, woj. tarnowskie.

Obraz świętego namalowany na ścianie kościoła nad bocznym ołtarzem M. Boskiej. Obraz ten, jak i całą polichromię kościoła wykonał Paweł Mitka w 1956 r. ¹¹³.

Łęki Górne, woj. tarnowskie.

W ołtarzu głównym rokokowym z drugiej poł. XVIII w. na bramce rzeźby św. bpów Stanisława i Wojciecha, w polu środkowym — Ukrzyżowanie ¹¹⁴.

Łęzkowice, woj. krakowskie.

Figura św. Stanisława bpa drewniana umieszczona w prawej części nastawy bocznego ołtarza Matki Bożej Różańcowej. Przedstawia wskrzeszenie Piotrowina. Cały ołtarz z rzeźbami został wykonany przez Franciszka Adama z Bochni w 1922 r.

Łososina Dolna, woj. nowosądeckie.

W polichromii na suficie kościoła parafialnego przedstawiona postać św. Stanisława bpa. Polichromię projektowała Maria Ritter z Nowego Sącza, a wykonali Tadeusz i Zofia Knausowie w 1966 r. ¹¹⁵.

W nastawie bocznego ołtarza jest figura przedstawiająca św. Biskupa Wg powszechnego mniemania jest to św. Stanisław bp.

W dniu 8 maja corocznie odprawiane jest nabożeństwo ku czci św. Stanisława bpa z licznym udziałem wiernych.

Pieśń śpiewana w uroczystość św. Stanisława: „Cześć Tobie naszej krainy patronie”.

Łukowa, woj. tarnowskie.

Feretron z obrazem św. Stanisława Szczepanowskiego.

Łukowica, woj. nowosądeckie.

W bocznym ołtarzu z 1693 r. w nastawie figura św. Stanisława z Piotrowinem wychodzącym z grobu. Święty w stroju pontyfikalnym (wys. ok. 40 cm).

Kilka obrazów Świętego można spotkać w domach prywatnych.

Łużna, woj. nowosądeckie.

W ołtarzu głównym neogotyckim, w nastawie umieszczone symetrycznie dwa obrazy, z których jeden przedstawia św. Stanisława bpa ¹¹⁶.

¹¹¹ J. Seruga i Z. Hendel, *Kościół Narodzenia NMP w Łapczycy, Prace Komisji Historii Sztuki w Polsce*, t. I, z. 1, Kraków 1917, s. 62; RDT, Tarnów 1972, s. 119.

¹¹² Wł. Smoleń ks., *Inwentarz...*, ABMK, t. 2, z. 1 - 2, s. 257.

¹¹³ RDT, Tarnów 1972, s. 526.

¹¹⁴ RDT, Tarnów 1972, s. 388.

¹¹⁵ RDT, Tarnów 1972, s. 149.

¹¹⁶ Tamże, s. 428.

Machowa, woj. tarnowskie.

Od roku 1954 corocznie przed dniem 8 maja odprawiane jest triduum ku czci św. Stanisława bpa.

Mała, woj. rzeszowskie.

Obraz św. Stanisława bpa z 1871 r. wyk. przez tutejszego artystę ludowego, umieszczony nad menzą ołtarzową w kaplicy (ołtarz bez nastawy).

Rzeźba św. Stanisława bpa z XIX w.¹¹⁷.

Marcinkowice, woj. nowosądeckie.

Starsi ludzie wspominają, że w roku 1936 przed wojną byli w Szczepanowie na uroczystościach 900-lecia urodzin św. Stanisława bpa. Obecny był także w Szczepanowie wtedy prymas Polski kard. August Hlond¹¹⁸.

Maszkienice, woj. tarnowskie.

Mała figura św. Stanisława w nastawie głównego ołtarza, wykonana z drewna w 1950 r.

Dawniej były organizowane pielgrzymki w dni odpustowe do Szczepanowa.

Mędrzechów, woj. tarnowskie.

W nastawie bocznego ołtarza Serca Bożego figura św. Stanisława bpa umieszczona symetrycznie z figurą św. Wojciecha, z pocz. XX w.

Stowarzyszenie Młodzieży przed wojną wykonało utwór sceniczny ks. Pawła Wieczorka, poświęcony św. Stanisławowi.

Mikluszowice, woj. krakowskie.

Figura przydrożna św. Stanisława bpa.

Przed rokiem 1939 były organizowane pielgrzymki do Szczepanowa.

Stowarzyszenie Młodzieży Katolickiej dawało przedstawienie ks. P. Wieczorka o św. Stanisławie.

Młynczyńska, woj. nowosądeckie.

Parafia i kościół p.w. św. Stanisława bpa. Kościół drewniany zbudowany w 1914 r. przez budowniczego Tomasza Gancarczyka, wieża dobudowana w 1919 r. po zniszczeniu przez huragan, odbudowany w latach 1932 - 1934. Poświęcił bp E. Komar 1. V. 1937 r.¹¹⁹.

W ołtarzu głównym obrazy: M.B. Bolesnej, św. Stanisława bpa i św. Józefa — współczesne¹²⁰.

Obraz św. Stanisława malowany na płótnie, kupiony w Krakowie, malarz nieznan.

Dzwon „Święty Stanisław Biskup” odlany w Przemyślu u Felczyńskiego w 1952 r. Waga 130 kg.

Pieśni ze śpiewnika ks. Siedleckiego.

Były organizowane pielgrzymki do Szczepanowa, ale jeszcze przed wojną.

Przed wojną także był grany utwór sceniczny ks. P. Wieczorka pt. „Święte Pachole” z okazji wizytacji w parafii bpa Fr. Lisowskiego.

Corocznie przed odpustem, który obchodzony jest 8 maja, odprawia się triduum ku czci św. Stanisława bpa.

Mogilno, woj. nowosądeckie.

Postać św. Stanisława z palmą w rękę, namalowana na ścianie kaplicy p.w. św. Anny usytuowanej w sąsiedztwie kościoła. Wg tradycji kaplica zbudowana ok. 1558 r.¹²¹.

¹¹⁷ RDT, Tarnów 1972, s. 428.

¹¹⁸ Uroczystość ta odbyła się w Szczepanowie 8. V. 1936 r. *Nasza Sprawa*, R. 1936, nr 18, s. 239 - 244 i nr 19, s. 255 - 256.

¹¹⁹ RDT, Tarnów 1972, s. 326.

¹²⁰ Tamże.

¹²¹ Tamże, s. 359.

Na ścianie kościoła parafialnego w polichromii scena wskrzeszenia Piotrowina. Wykonana przez malarza Tadeusza Terleckiego w 1930 r.

Dzwon odlany u Felczyńskiego w Przemyślu w 1967 r. waga 250 kg.

Akta wizytacji bpa Tylickiego w 1608 r. wspominają o dwóch ołtarzach, w których były obrazy św. Stanisława bpa: 1. Ołtarz wielki tyt. św. Marcina wykonany staraniem proboszcza i kolatora (Simon Kotulicius i Piotr Rozeń) na środku rzeźba — Wniebowzięcia N.M.P. oraz apostołów Piotra i Pawła. „*tabulas vero pictas collaterales habet 6, cum imaginibus ss. Joannis bpt. Joannis Evang. Thaddaei, Simonis, Dominici, Francisci. In parte vero superioris structurae est tabula nuda, collaterales vero extant duo patroni regni, ss. Adalbertus et Stanislaus*”¹²²; 2. Boczny ołtarz: po lewej stronie wchodząc do kościoła — tryptyk malowany, w środku ma obraz M. Bożej ze św. Stanisławem i Wojciechem, a po bokach: św. Marcina, Zwiastowanie, Narodzenie P. Jezusa i św. Wojciecha. W górze rzeźbę (?) *Tumba vero habet eandem (?) imaginem pictam s. Annae metertiae*¹²³. Obrazy te wraz z całym ołtarzami usunięte zostały z kościoła, prawdopodobnie w czasie gruntownej restauracji kościoła w 1891 r.¹²⁴.

Moszczenica, woj. nowosądeckie.

Kaplica p.w. św. Stanisława bpa ufundowana przez Stanisława i Ewę Dygoniów w 1869 r. Usytuowana ok. 4 km od kościoła parafialnego, neogotycka, z cegły, kryta blachą. Wewnątrz polichromowana, ołtarzyk eklektyczny z obrazem NMP Niepokalanie Poczętej, z drugiej poł. XIX w.¹²⁵.

Figura św. Stanisława bpa w bocznej części nastawy ołtarzowej w w/w kaplicy, wykonana z drewna.

Odpust w tejże kaplicy w dniu 8 maja.

Mszanka, woj. nowosądeckie.

Obraz św. Stanisława wskrzeszającego Piotrowina naszyty na chorągwi. Ufundował ją w 1939 r. Stanisław Piecuch.

Muchówka, woj. tarnowskie.

W polichromii z roku 1960 malowanej przez Aleksandra Trojkowicza w tutejszym kościele parafialnym wśród innych Świętych Polskich jest i św. Stanisław bp.

Muszyna, woj. nowosądeckie.

Na tablicach pamiątkowych z poświęcenia kamienia węgielnego i konsekracji kościoła parafialnego, murowanego, zbudowanego w latach 1676 - 1679. Św. Stanisław Bp i M. umieszczony jest na trzecim miejscu jako patron kościoła.

Figura św. Stanisława bpa w ołtarzu bocznym, prawdopodobnie z końca XVIII w.

Mystków, woj. nowosądeckie.

Witraż przedstawiający św. Stanisława bpa na tle czterech orłów wspartych szponami o krzyż. Święty wskrzesza Piotrowina. Ufundowali parafianie za ks. Jana Jarzębińskiego. Proj. Stefan Matejko, wyk. firma Żeleńskiego w Krakowie w 1907 r.

W polichromii kościoła w transepcie głównym znajduje się 29 postaci Świętych i błogosławionych polskich. Między innymi jest też św. Stanisław

¹²² Cyt. za St. Tomkowiczem, *Powiat grybowski, Teka Grona Konserwatorów Galicji Zachodniej*, t. I, Kraków 1900, s. 150.

¹²³ Cyt. za St. Tomkowiczem, j.w.

¹²⁴ *Katalog zabytków sztuki w Polsce*, t. I, W-wa 1953, s. 307; RDT, Tarnów 1972, s. 350.

¹²⁵ RDT, Tarnów 1972, s. 204.

wskrzeszający Piotrowina. Polichromię projektował Wiktor Zin i Władysław Grabski. Wykonał Zdzisław Pabisiak z Krakowa w 1965 r.

W dniu 8 maja zawsze uroczysta Msza św. z kazaniem.

Nawojowa, woj. nowosądeckie.

Figura św. Stanisława w ołtarzu bocznym wczesnobarokowym z drugiej połowy XVII w., usytuowana symetrycznie z figurą św. Grzegorza ¹²⁶.

Niedzieliska, woj. tarnowskie.

Kaplica św. Stanisława bpa w Wisowatkach. Wisowatki należały do parafii Borzęcin Górny, wierni mieli daleko do kościoła parafialnego (ok. 6 km). Kaplicę wybudowano w 1927 r. Murowana, budowniczy — Józef Potoczek.

Figura (przydrożna) na cmentarzu kościelnym w Niedzieliskach, dość stara, brak napisów pozwalających określić jej wiek i historię.

Odpust w kaplicy — w niedzielę po 8 maja.

Niedźwiada, woj. rzeszowskie.

Obraz św. Stanisława bpa zawieszony na ścianie obok głównego ołtarza.

Niedźwiedza, woj. tarnowskie.

Wierni pielgrzymują na odpusty ku czci św. Stanisława do Szczepanowa.

Niwiska, woj. rzeszowskie.

Wśród darów ofiarowanych do nowego kościoła, zbudowanego w 1880 r. po spłonięciu poprzedniego — z Ocieki ofiarowano tabernakulum, krucyfiks, figury św. Stanisława i Wojciecha ¹²⁷.

Nockowa, woj. rzeszowskie.

Jak podaje dokument konsekracji kościoła i głównego ołtarza — w ołtarzu tym zamurowane są relikwie św. Stanisława bpa. Ołtarz ufundowali: kolator Franciszek Doliński i dziedzic Leopold Szumski z Wiśniowej. Budowę zakończono za ks. prob. Jana Makucha (29. IX. 1859 r.). Na uroczystość św. Michała odprawiono pierwszą Mszę św. ¹²⁸.

Obraz św. Stanisława bpa z 1859 r. przechowywany w zakrystii jako za-
bytkowy ¹²⁹.

Nowe Rybie, woj. nowosądeckie.

Obraz św. Stanisława bpa na starej chorągwi z 1910 r. Odnowiony w 1970 r.

Nowy Sącz — Kościół św. Małgorzaty.

Obraz malowany przez Jana Bukowskiego w 1930 r. przedstawiający św. Stanisława w stroju biskupim z pastorałem w ręce. Obraz chociaż malowany na płótnie i zawieszony na ścianie, wkomponowany w całość polichromii, jest jednym z serii obrazów Świętych polskich, które zdobią ścianę północną prezbiterium.

Opis kościoła farnego w N. Sączu w czasie wizytacji bpa Tylickiego w 1608 r. wylicza w kościele farnym 12 ołtarzy bocznych — były to prawdopodobnie ołtarze średniowieczne:

1. *Tabula simplex... lapidea in modum altaris extracta... Habet etiam superimpositas imagines ss. Salvatoris, BVM, Stanislai, Nicolai pontificum* ¹³⁰;
2. *Capella quinta — tituli s. Annae, Altare habet structuram cum historia B. Annae mettertiae, quae etiam est fulmine deformata, et habet clausuras duplices non inelegantes cum historia S. Stanislai* ¹³¹. Kościół św. Wojciecha na przedmieściu Sącza, dawniej parafialny, drewniany. W tym kościele w

¹²⁶ RDT, Tarnów 1972, s. 353.

¹²⁷ *Currenda*, 1878, s. 183.

¹²⁸ *Curr.*, 1863, s. 11 - 12; *Curr.*, 1877, s. 200; *Curr.*, 1884, s. 64.

¹²⁹ RDT, Tarnów 1972, s. 442.

¹³⁰ Wizytacja bpa Tylickiego 1608 r. Arch. Kurii Metrop. w Krakowie, V, s. 29.

¹³¹ Tamże, s. 35.

jednym z ołtarzy — „*Altare secundum... S. Annae mettertiaie S. Francisci, S. Stanislai, S. Adalberti picta*”¹³².

Nowy Sącz — Kościół św. Kazimierza.

W ołtarzu głównym — w części bocznej obraz św. Stanisława bpa malowany w 1921 r. na płótnie przez Jana Bukowskiego.

Nowy Wiśnicz, woj. tarnowskie.

W ołtarzu głównym obraz Wniebowzięcia NMP. Po bokach obrazy śś. bpów Stanisława i Wojciecha z XVII w.¹³³.

Odporyszów, woj. tarnowskie.

W ołtarzu głównym obraz Matki Bożej z Dzieciątkiem i śś. Stanisławem i Wojciechem, renesansowy z II poł. XVI w. Malowany na desce z wzorzystym tłem w sukienkach metalowych barokowych z I poł. XVIII w. Łaskami słynący, koronowany 15. VIII. 1937 r. przez bpa Fr. Lisowskiego¹³⁴.

Feretron przedstawiający scenę wskrzeszenia Piotrowina z XIX w.

Okocim, woj. tarnowskie.

Parafianie chętnie pielgrzymują na odpusty ku czci św. Stanisława bpa do pobliskiego Szczepanowa.

Okulice, woj. tarnowskie.

Figura św. Stanisława bpa w nastawie ołtarza głównego w kościele parafialnym. Ołtarz ten o bogatym retabulum rokokowym z 1817 r.¹³⁵ przerebiony i podwyższony w 1959 r.

Pieśni ze śpiewnika ks. Siedleckiego.

Wierni corocznie indywidualnie biorą udział w odpuscie majowym w Szczepanowie. Zorganizowana pielgrzymka zbiorowa była w 1966 r. z okazji Millenium. W 1967 i 1968 na wiosnę młodzież kl. VIII i ministranci byli z pielgrzymką w Szczepanowie.

W miejscowości Dąbrówka odległej o 3 km od Okulic drewniana kapliczka na słupie z daszkiem siodłowym, wewnątrz figurki śś. Stanisława bpa, Floriana, i Józefa z 1831 r.¹³⁶.

Olesno, woj. tarnowskie.

Witraz z postacią św. Stanisława bpa w oknie obok wielkiego ołtarza, z początku XX w.

Olszyny Wielkie, woj. tarnowskie.

Obraz św. Stanisława bpa wskrzeszającego Piotrowina, wys. ok. 3 m, na zasuwie w głównym ołtarzu. Ołtarz neobarokowy z 1879 r. W polu środkowym Matka Boża Częstochowska¹³⁷.

Na ścianie w polichromii kościoła jest obraz św. Stanisława bpa. Polichromia wykonana w latach 1955 - 1957 przez Witolda Damasiewicza, Jerzego Nowosielskiego i Jana Przełomca.

Ołpiny, woj. tarnowskie.

Na tęczycy kończącej prezbiterium, w polichromii — obraz św. Stanisława bpa. Obraz ten przedstawia hołd składany N.M. Królowej Polski przez świętych polskich. Św. Stanisław stoi na czele orszaku. Polichromię wykonał Aleksander Troykowicz z Krakowa w latach 1948 - 1950.

¹³² Tamże, s. 149; J. E. Dutkiewicz. *Małopolska rzeźba średniowieczna 1300 - 1450*, Kraków 1949, s. 9 - 11.

¹³³ RDT, Tarnów 1972, s. 310.

¹³⁴ Wł. Smoleń, ks. *Sanktuaria Maryjne w diecezji Tarnowskiej; Currenda* 5/1957, s. 297; *Katalog zabytków sztuki w Polsce*, t. I, W-wa 1953, s. 140; RDT, s. 166.

¹³⁵ *Katalog zab. j. w.* s. 54.

¹³⁶ Tamże, *Katalog zab.*, s. 54.

¹³⁷ RDT, Tarnów 1972, s. 605; *Curr.* 1878, s. 77; *Curr.* 1885, s. 38.

Otfinów, woj. tarnowskie.

Figura w nastawie wielkiego ołtarza wykonana z drzewa lipowego (1,5 m wys.) symetrycznie z figurą św. Wojciecha. Ołtarz wykonał Tadeusz Prażuch w 1928 - 1930.

W polichromii w nawie poprzecznej (transepcie) szereg polskich Świętych w nimbach, m. in. św. Stanisław bp.

Wierni indywidualnie pielgrzymują na odpusty do Szczepanowa.

Przed wojną w ramach działalności Akcji Katolickiej grane były przedstawienia o św. Stanisławie bp.

Padew, woj. tarnobrzesk.

Na zpleckach stalli płaskorzeźby Świętych polskich, wśród nich jest także św. Stanisław bp. Płaskorzeźby umieszczone zostały w starszych już stalach w 1970 r.

W dniu 8 maja zawsze odprawia się uroczyste nabożeństwo.

Paleśnica, woj. tarnowskie.

Figury św. Stanisława bpa i Wojciecha barokowe z XVII w. w nastawie bocznego ołtarza po lewej stronie nawy. W środkowej części tegoż ołtarza rzeźba NMP z XX w.¹³⁸

Na ścianie w prezbiterium postać św. Stanisława bpa. Polichromię wyk. Tadeusz Knaus w 1966 r.

Paszyn, woj. nowosądeckie.

W dniu 8 maja zawsze uroczysta Msza św. z kazaniem i krótka adoracja Najśw. Sakramentu.

Pawężów, woj. tarnowskie.

W posiadaniu ks. proboszcza — Płaskorzeźba z nieistniejącej już kapliczki przedstawiająca św. Stanisława wskrzeszającego Piotrowina i św. Wojciecha. Figury są połączane. Zakupione zostały od górala w Ochotnicy.

Pilzno, woj. tarnowskie.

Mały witraż z postacią św. Stanisława bpa w oknie zakrystii.

Piotrkowice, woj. tarnowskie.

W polichromii scena męczeństwa św. Stanisława bpa. Polichromię projektował J. E. Dutkiewicz, wykonał w 1943 r. Jan Wodyński i Alojzy Majcher.

Piwniczna Zdrój, woj. nowosądeckie.

W jednym witrażu mały obraz św. Stanisława bpa z okresu przedwojennego. Wykonał Zakład Żeleńskiego w Krakowie.

Pleśna, woj. tarnowskie.

W nastawie ołtarza głównego znajduje się figura św. Stanisława wskrzeszającego Piotrowina. Symetrycznie z figurą św. Wojciecha. Zakupione przez parafian w latach 1888 - 1893¹³⁹.

W Rzuchowej — par. Pleśna, kaplica drewniana pw. św. Stanisława bpa istniała przed rokiem 1635¹⁴⁰. Po przejściu właścicieli Rzuchowej na kalwinizm, kaplica została zdewastowana i pozostawiona bez kapelana. W 1664 r. notatka podaje, że cała kaplica, gdy nie będzie naprawiona, grozi ruiną. W 1669 r. wizytator polecił proboszczowi przeprowadzić gruntowny re-

¹³⁷ RDT, Tarnów 1972, s. 605;

¹³⁹ *Curr.*, 1894, s. 24.

¹⁴⁰ Wizyt. 1664 r. — *Acta visitationis externae decanatus tarnowiensis in AD 1664 per. r. d. Joannem Morawiecki scholasticum tarnoviensem... expeditae* (*Arch. Kapit. Metrop. w Krakowie*, Nr 47, s. 544 — cyt. za B. Kumor, *Prepozytura tarnowska*, ABMK, t. XII, s. 241.

mont kaplicy. W 1748 r. kaplica znów w dobrym stanie, w niektóre dni odprawiano w niej nabożeństwa ¹⁴¹.

Pogórska Wola, woj. tarnowskie.

Obraz na chorągwi malowany na płótnie w 1935 r. Przedstawia św. Stanisława z Piotrowinem.

Znana jest legenda o wskrzeszeniu Piotrowina.

Polna, woj. nowosądeckie.

W ołtarzu po lewej stronie znajduje się obraz olejny, przedstawiający św. Stanisława z Piotrowinem. Obok dwaj szlachcice w polskich strojach z pocz. XVIII w. ¹⁴².

Duża liczba parafian corocznie udaje się na odpust ku czci św. Stanisława bpa (niedz. po 8. V.) do sąsiedniej parafii Wilczyńska.

Porąbka Uszevska, woj. tarnowskie.

W ołtarzu bocznym neogotyckim w transepcie: rzeźby śś. Stanisława i Wojciecha; w polu środkowym obraz M.B. Bolesnej. Ołtarz wykonany po roku 1920 ¹⁴³.

W ołtarzu przeniesionym ze starego kościoła, późnobarokowym z ok. połowy XVIII w. z rzeźbami św. Joachima i Anny oraz śś. Piotra i Pawła: w polu środkowym obraz M.B. z Dzieciątkiem między śś. Stanisławem i Wojciechem. Obraz gotycki z tryptyku z XV w. ¹⁴⁴, całkowicie przemalowany ¹⁴⁵.

Obraz witrażowy, w połowie jednego okna w nawie bocznej.

Poręba Spytkowska, woj. tarnowskie.

Jest dzwon „Święty Stanisław bp” z roku 1639 (DCXXXIX) ¹⁴⁶, odlany przez Balcera Ruguta ¹⁴⁷, wagi ok. 600 kg.

Organizowane są pielgrzymki do Szczepanowa w czasie odpustu.

W sprawozdaniu z podróży naukowej konserwator Demetrykiewicz wspomina o jednym skrzydle małego tryptyku z XVI w. Na nim po jednej stronie Chrystus w cierniowej koronie, po drugiej św. Stanisław bp ¹⁴⁸.

Przeczycza, woj. tarnowskie.

Obraz św. Stanisława bpa na feretronie z 1874 r.

W jednym witrażu, ufundowanym przez proboszcza ks. Stanisława Konopeckiego, wyk. przez firmę Żeleńskiego w 1911 r. znajduje się obraz św. Stanisława bpa.

Był dzwon „Św. Stanisław bp” ufundowany przez parafian za ks. prob. Stanisława Machnika w 1929 r. Waga ok. 100 kg ¹⁴⁹.

Przydonica, woj. nowosądeckie.

Na ścianie południowej w prezbiterium w strefie dolnej — sceny z życia św. Stanisława bpa: wskrzeszenie Piotrowina, męczeństwo, złożenie do grobu. Ponadto jest scena przedstawiająca — zbieranie przez orły posiekanego ciała Świętego. Polichromia z pierwszej połowy XVII w., odnawiana 1862 i 1904 r. Interesująca ze względu na charakterystyczne stroje postaci ¹⁵⁰.

¹⁴¹ RDT, Tarnów 1972, s. 538.

¹⁴² F. Kopera, *Kościoty drewniane Galicji Zach.*, Seria I, z. 1, Kraków 1913, s. 136 - 137 (nic o tym w kwestionariuszu).

¹⁴³ RDT, Tarnów 1972, s. 591.

¹⁴⁴ F. Kopera, *Kościoty drewn.* Tamże, seria I, z. 1, s. 37.

¹⁴⁵ RDT, Tarnów 1972, s. 591.

¹⁴⁶ W napisie na dzwonie brak cyfry M. — Mille.

¹⁴⁷ *Katalog zabytków sztuki w Polsce*, t. I, W-wa 1953, s. 83.

¹⁴⁸ *Z protok...*, *Teka Grona Konserwatorów Galicji Zach.* t. I, Kraków 1900, s. 452.

¹⁴⁹ Zabraną przez Niemców w czasie ostatniej wojny.

¹⁵⁰ *Kat. zab. sztuki w Polsce*, t. I, W-wa 1953, s. 322; *Z protok... Teką Grona Konserwat. Galicji Zach.* t. I, Kraków 1900, s. 362; RDT, Tarnów 1972, s. 610.

Ptaszkowa, woj. nowosądeckie.

W bocznej części nastawy ołtarza głównego jest figura św. Stanisława bpa. Ołtarz późnobarokowy z 1864 r.¹⁵¹.

Znane są pieśni ze śpiewnika ks. Siedleckiego.

W dniach od 6 - 14 maja 1966 odprawiana była nowenna ku czci św. Stanisława, wg polecenia kurii diecezjalnej.

Pustynia, woj. tarnowskie.

Kościół rektoralny (w parafii Dębica) pw. św. Stanisława bpa, modrzewiowy, wybudowany na polecenie kard. Z. Oleśnickiego. Data widniejąca na belce w kościele wskazuje na rok 1661¹⁵². Kościół od początku swego istnienia był pw. św. Stanisława bpa¹⁵³.

Ołtarz późnorenesansowy z pocz. XVII w. W nim, współczesny mu obraz św. Stanisława wskrzeszającego Piotrowina (przemalowany), oraz w zwieńczeniu, drugi obraz św. Stanisława bpa malowany na desce, w naddatkach dwie hermy z głowami śś. Biskupów, neogotyckie, zapewne z XVI w.¹⁵⁴.

Na tęczy opartej na konsolach pośrodku stoi św. Stanisław bp, po bokach zaś NMP i św. Andrzej¹⁵⁵.

Dzwon wykonany w 1968 r. przez firmę Felczyńskiego w Przemyślu, wagi 500 kg. z umieszczoną nań płaskorzeźbą przedstawiającą wskrzeszenie Piotrowina.

Znana jest legenda o św. Stanisławie bpie. Najstarsza wieść dotycząca tej okolicy mówi o sąsiedniej Brzeźnicy i Pustyni, położonych nad Wisłoką. Wg zapisków kościelnych gmina ta istniała w XI w. i miejsce pod budowę kościoła miał poświęcić św. Stanisław w 1069 r. Kościół w Brzeźnicy miał przetrwać aż do 1905 r. Wg legendy lud brzeźnicki nie chciał przyjąć Świętego na nocleg, tak że musiał on przenocować w polu, na terenie Pustyni, gdzie na tym miejscu stoi dziś kościółek¹⁵⁶. Wygnany z Brzeźnicy przez Jana Brzeźnickiego tutaj na łące celebrował Mszę św. Na tym też miejscu, jak głosi legenda, była studzienka. Woda w niej miała nadzwyczajne właściwości lecznicze. Dziś nie ma po niej śladu, została zasypana. Nadzwyczajne właściwości straciła od momentu, gdy w niej jakaś hrabina wykapała swojego pieska. Znana też jest legendarna wieść o klątwie rzuconej na parafię brzeźnicką¹⁵⁷.

Przed każdym odpustem w dniu 8 maja jest urządzana nowenna albo triduum. Co do kultu św. Stanisława bpa — to trzeba stwierdzić, że jest on tutaj bardzo dawny i żywy. Ludzie wierzą w specjalną opiekę św. Stanisława nad całą okolicą, bo jak mówią najstarsi (Ludwik Zięba — lat 96): nikt nie pamięta, ażeby w Pustyni miała miejsce jakaś klęska żywiołowa, które zdarzały się często w okolicy.

Radgoszcz, woj. tarnowskie.

W ołtarzu głównym późnobarokowym z XVIII w. jak głosi miejscowa tradycja, przeniesionym z kościoła w Szczucinie, znajdują się figury śś. Piotra, Pawła, Wojciecha i Stanisława bpa¹⁵⁸.

¹⁵¹ *Katalog zab.* tamże, s. 322; RDT, Tarnów 1972, s. 230.

¹⁵² Jest to data rekonstrukcji, a nie budowy, bo sam styl wskazuje na wcześniejszą budowę.

¹⁵³ J. Długosz, *Lib. ben.* 1864, t. II, s. 262.

¹⁵⁴ RDT, s. 185; F. Kopera, *Kościół drewniane Galicji Zach.* Seria I, z. I, Kraków 1913, s. 89.

¹⁵⁵ Tamże... s. 89.

¹⁵⁶ J. Fierich, *Przeszłość wsi pow. ropczyckiego, Ropczyce* 1936, s. 14 - 15; St. Adamczyk, ks. *Zywot św. Stanisł. Szczepanowskiego*, Tarnów 1936, s. 15 - 16.

¹⁵⁷ Por. wyżej przy parafii Brzeźnica k/Dębicy.

¹⁵⁸ RDT, Tarnów 1972, s. 480.

Radłów, woj. tarnowskie.

W nowej polichromii z 1960 r. obraz św. Stanisława bpa.

Rajbrot, woj. tarnowskie.

W ołtarzu głównym barokowym z drugiej połowy XVIII w. w nastawie — figury śś. bpów. Stanisława i Wojciecha.

Na ścianie w prezbiterium znajduje się obraz św. Stanisława bpa z 1870 r.

Ropczyce, woj. rzeszowskie.

Obraz św. Stanisława na chorągwi z ok. 1920 r. w kościele pomocniczym p. w. Najświętszego Imienia Maryi.

Roźnowice, woj. krośnieńskie.

W 700-letnią rocznicę kanonizacji w 1953 r. odprawione zostało uroczyste nabożeństwo ku czci św. Stanisława bpa.

Ruda, woj. tarnowskie.

Figura św. Stanisława bpa z 1966 r. w nastawie ołtarzowej, w części bocznej, w niszy. Zakupiona na pamiątkę 1000-lecia Chrztu Polski. Wyk. Tadeusz Szalwierz z Mielca, w drzewie lipowym.

Rudka, woj. tarnowskie.

Corocznie organizowane są pielgrzymki na odpust do niezbyt odległego Szczepanowa.

Rudy Rysie, woj. tarnowskie.

W kościele p.w. Matki Boskiej Śnieżnej, w ołtarzu bocznym figura św. Stanisława bpa, ludowo-barokowa, ok. poł. XIX w.¹⁵⁹.

Dzwon ufundowany przez parafian i rodaków z tutejszej parafii do nowego, budującego się kościoła (od 1970 r.). Nosi imię „Święty Stanisław Biskup”, waga 1080 kg, wykonała firma Drożdż—Kubica w Dąbrowie Górniczej.

Parafia tutejsza wydzielona z parafii Szczepanów przez bpa Fr. Lisowskiego w 1938 r. Wierni bardzo chętnie pielgrzymują na odpusty do Szczepanowa, jako parafii macierzystej. W domach prywatnych spotkać można wiele obrazów Świętego.

Rzepiennik Biskupi, woj. tarnowskie.

W kościele parafialnym: Figura św. Stanisława bpa w bocznej części nastawy ołtarzowej. W ołtarzu Naśw. Serca Pana Jezusa, neogotyckim z lat między 1881 - 1912.

Wśród Świętych polskich w polichromii — obraz św. Stanisława bpa. Polichromia wykonana w roku 1912 przez Jana Bulasa.

W zabytkowym kościele pomocniczym p.w. św. Jana Chrzciciela: W ołtarzu z prawej strony nawy tryptyk z II poł. XVI w. malowany na deskach. Szer. 197 cm, wys. 117 cm. Stoi na predelli. Środek zajmuje nisza, w której figura nie zachowała się, pozostało tylko złoczone wzorzyste tło. Na tym namalowano w XVIII w. św. Magdalenę¹⁶⁰. Pozostałe po bokach dwie wąskie płaszczyzny zapełnione figurami śś. Piotra, Pawła, Stanisława bpa i Krzysztofa. Skrzydło w wysokości też podzielone jest na dwa obrazy. Gdy są otwarte, widzimy 4 sceny z życia św. Mikołaja. Na zamkniętych zaś 4 sceny Męki Pańskiej¹⁶¹.

Ołtarz boczny z lewej strony, dzieło sztuki ludowej, barokowy, z drugiej

¹⁵⁹ RDT, Tarnów 1972, s. 136.

¹⁶⁰ F. Kopera, *Kościoły drewniane Galicji Zach.*, Seria I, z. 1, Kraków 1913, s. 140.

¹⁶¹ St. Tomkowicz, *Powiat gorlicki, Teka Grona Konserwatorów Galicji Zachodniej*, t. I, Kraków 1900, s. 292; RDT, 1972, s. 542.

połowy XVII w. Polichromowany na biało i czarno ze złoceniami. Zachował jedynie w konstrukcji pozór tryptyku. Obraz środkowy przedstawia św. Jana Chrzciciela, z lewej od góry na skrzydle św. Barbara, poniżej św. Stanisław bp, z prawej św. Katarzyna i św. Wojciech¹⁶².

W kościele pomocniczym p.w. Miłosierdzia Bożego w Rzepienniku Strzyżewskim: Jeden obraz malowany przez Szymona Czechowicza, przedstawia św. Stanisława Szczepanowskiego¹⁶⁰.

Rzezawa, woj. tarnowskie.

Obraz św. Stanisława bpa na feretronie.

W polichromii prezbiterium obraz św. Stanisława bpa. Polichromia wykonana w 1941 r. Mal. Władysław Badowski, Aleksander Trojkowicz, Adam Witkowski.

Śpiewana jest pieśń: „Witaj święty Stanisławie”.

Samocice, woj. tarnowskie.

Mały witraż w formie podłużnego medalionu dł. ok. 80 cm, przedstawiający św. Stanisława wskrzeszającego Piotrowina. Wyk. w pracowni Rynie-wicza w Krakowie w 1938 r.

Sędziszów Małopolski, woj. rzeszowskie.

W ołtarzu głównym neorenesansowym z 1888 r. wykonanym przez Ligęzów oraz Aleksandra Krywulę, znajdują się rzeźby M.B. z Dzieciątkiem oraz śś. Stanisława i Wojciecha, barokowe z XVIII w.¹⁶⁴.

Sękowa, woj. nowosądeckie.

Był obraz wiszący niegdyś luźno na ścianie, w zakrystii, prawdopodobnie skrzydło z nieistniejącego tryptyku. Wys. ok. 1 m, szer. 40 cm. Malowanie cechowe na drzewie z XVI w. Tło złote z wzorem wygniatanym w gruncie. Na nim: w górnej części: śś. Mikołaj i Stanisław, w dolnej śś. Wawrzyniec i Bartłomiej¹⁶⁵.

Siedlce, woj. nowosądeckie.

Parafianie tutejsi biorą udział w odpustach ku czci św. Stanisława w Siennej.

Siedliska-Bogusz, woj. tarnowskie.

Figura św. Stanisława bpa w nastawie ołtarza bocznego p.w. Świętej Trójcy. Ołtarz barokowo-ludowy z ok. 1900 r., ufundowany przez kolatora Stanisława Gorayskiego.

W prezbiterium witraż przedstawiający św. Stanisława w stroju pontyfikalnym. Proj. Stefana Matejki, wyk. przez firmę Żeleńskiego w Krakowie w 1912 r.

Sienna, woj. nowosądeckie.

Kościół parafialny p.w. św. Stanisława bpa, murowany, wybudowany w 1950 r. wg projektu Zbigniewa Wzorka z Nowego Sącza. Konsekrowany przez bpa J. Ablewicza 25. X. 1964 r.¹⁶⁶.

Ołtarz główny i obraz w nim umieszczony, poświęcony św. Stanisławowi bpowi. Obraz malowała S. Marcelina karmelitanka.

¹⁶² F. Kopera, *Kościół drewniane Galicji Zachodniej*, Seria I, z. 1, Kraków 1913, s. 141.

¹⁶³ J. Popiel, ks. *Kościół w Rzepienniku Strzyżewskim*, *Currenda*, 1959, s. 659.

¹⁶⁴ RDT, Tarnów 1972, s. 444.

¹⁶⁵ St. Tomkowicz, *Powiat gorlicki, Teka Grona Konserwatorów Galicji Zachodniej*, t. I, Kraków 1900, s. 298.

¹⁶⁶ *Currenda*, 1964, s. 284; RDT, Tarnów 1972, s. 372.

Dzwon z napisem: „Święty Stanisławie Biskupie módl się za nami”, wykonany w 1946 r.

Pieśni ze śpiewnika ks. Siedleckiego.

Przed kilku laty była pielgrzymka do Szczepanowa.

Utwór sceniczny ks. P. Wieczorka pt. „Święte Pachole”, był grany 8. V. 1958 r. Często natomiast z racji odpustu po południu urządzone są akademie ku czci św. Stanisława bpa na plebanii.

Każdorazowy odpust w dniu 8. V. poprzedza nowenna lub triduum.

Skrzydlna, woj. nowosądeckie.

W nastawie głównego ołtarza barokowego z XVII/XVIII w. rzeźby św. Stanisława i Mikołaja oraz dwóch innych św. Biskupów¹⁶⁷.

W tymże ołtarzu, w polu środkowym obraz M.B. z Dzieciątkiem między świętymi: Mikołajem i Stanisławem bpem, gotycki z pocz. XVI w. Jest to prawdopodobnie środek malowanego tryptyku stanowiącego kiedyś ołtarz główny¹⁶⁸.

Obraz M.B. z Dzieciątkiem między św. Stanisławem i Mikołajem, barokowo-ludowy, zapewne kopia z XVII wieku, obrazu z ołtarza głównego¹⁶⁹.

Skrzyszów, woj. tarnowskie.

Kościół parafialny p.w. św. Stanisława bpa, drewniany, fundacji Jana Amora Tarnowskiego, hetmana koronnego. Budowany na zrąb z drzewa mdrzewiowego, na podmurowaniu z cegły i kamienia. Od strony południowej jest boczne wejście, poprzedzone dobudowaną później kruchtą. Wejście ozdobne w typie kamiennych portali. Po bokach tych drzwi jest napis majuskułami gotyckimi. Litery konturowane dłutem mają tło pomalowane. Napis trudny do odczytania. Data napisana w polu górnym obramienia: „Anno Christi 1517”, dalszy napis: Haec aula constructa est in laude Deo et S. Staslao (sic) Mgr Joannes Czi...”. Reszta zasłonięta słupem kruchty. Łatwo się domyślić, że chodzi tu o majstra Jana z Czchowa, który ten kościół budował¹⁷⁰.

Ołtarz główny barokowy z ok. poł. XVIII w. W nim obraz św. Stanisława bpa między św. Wacławem i Michałem malowany na desce ze złotym tłem, koniec wieku XV¹⁷¹. Wys. 160 cm, szer. 130 cm.

Feretron rokokowy w nim obraz św. Stanisława bpa malowany na desce.

W bocznej części nastawy ołtarza Matki Bożej naturalnej wielkości figura, wykonana z drzewa w XIX w. przedstawiająca św. Stanisława w szatach pontyfikalnych, u jego stóp Piotrowin. Ołtarz ten jest usytuowany w kaplicy bocznej.

¹⁶⁷ RDT, Tarnów 1972, s. 560.

¹⁶⁸ St. Tomkowicz, *Sprawozdanie z wycieczki naukowej w powiecie sądeckim i limanowskim, Teka Grona Konserwatorów Galicji Zachodniej*, t. I, Kraków 1900, s. 358; *Katalog zabytków sztuki w Polsce*, t. I, Kraków 1953, s. 198; RDT, Tarnów 1972, s. 560.

¹⁶⁹ *Katalog zab. sztuki w Polsce*, t. I, s. 199; RDT, Tarnów 1972, s. 561.

¹⁷⁰ Wł. Łuszczkiewicz, *Sprawozdanie z wycieczki naukowej latem 1891. Sprawozdania Komisji do Badania Historii sztuki w Polsce*, t. V, Kraków 1896, s. 115-116; F. Kopera, *Kościół drewniane Galicji Zachodniej*, Seria I, z. 1, Kraków 1913, s. 45; *Wizyt. 1596-1748, Wizyt. 1763. Tabella 1785*, s. 1 (*Elenchus omnium parochiarum*, 1785 nr 13) cyt. za B. Kumor, *prepozytura tarnowska*, t. 12, ABMK, Lublin 1966, s. 247; *Katalog zabytków sztuki w Polsce*, t. I, W-wa 1953, s. 434; W. Demetrykiewicz, *Z protokołów...*, *Teka Grona konserwatorów Galicji Zach.*, t. I, s. 365; A. Miłobędzki, *Zarys dziejów architektury w Polsce*, W-wa 1968, s. 111; W. Krassowski, *Architektura drewniana w Polsce*, W-wa 1961, fig. 111 i 114.

¹⁷¹ Cyt. wyżej — *Kat. zab.*, t. I, s. 435; Cyt. wyżej — F. Kopera, *Kościół drewniane Gal. Zach.*, Seria I, z. 1, Kraków 1913, s. 48; RDT, Tarnów 1972, s. 529.

W nawie poprzecznej w części południowej były w ołtarzu dwa skrzydła tryptyku, może pierwotnie należące do głównego ołtarza i wiążące się z obrazem tam obecnie umieszczonym¹⁷². Wys. 177 szer. 72 cm. Prawe skrzydło ma dwa obrazy po stronie głównej i dwa po stronie odwrotnej. W górnym obrazie strony głównej obraz przedstawiający Zmartwychwstanie, w dolnej zabójstwo św. Stanisława, na odwrotnej zaś przedstawił artysta Chrystusa w Ogroju i Chrystusa dzwigającego krzyż. Lewe skrzydło przedstawia u góry Zesłanie Ducha Świętego, u dołu Wskrzeszenie Piotrowina — św. Stanisław stoi z podniesioną ręką, a przed nim stojącego diakona z otwartą księgą¹⁷³.

Dzwon o wadze 800 kg. „Święty Stanisław”, wykonany we Włoszech w 1926 r., ufundowany przez Juliana Przeworskiego.

Przed wojną grane było misterium pt. „Męczeństwo św. Stanisława” — (relacja starszych).

Każdy odpust poprzedza triduum ku czci św. Stanisława.

Odpust w niedzielę po 8. V. z bardzo licznym udziałem pielgrzymów z sąsiednich parafii.

Słopnice, woj. nowosądeckie.

W polichromii na ścianie obraz św. Stanisława wskrzeszającego Piotrowina, mal. Romuald Reguła w 1967 r.

Smęgorzów, woj. tarnowskie.

Stary kościół — samo prezbiterium to dawna kaplica p.w. św. Stanisława bpa, prawdopodobnie wybudowana w 1874 r. w 1917 r. dobudowano nawy. Obecnie już nie istnieje, został rozebrany.

Nowy kościół p.w. św. Stanisława wybudowany w latach 1958 - 1966 przez proboszcza ks. Stanisława Skirłę, w stylu nowoczesnym, konsekrowany przez bpa J. Ablewicza 30. X. 1966 r.

Figura św. Stanisława bpa z ołtarza starego kościoła, obecnie używana jako feretron, prawdopodobnie została przywieziona z Otfinowa. Z XIX w. tzw. gotyk tyrolski.

Dzwon „Święty Stanisław Biskup” wagi 720 kg wyk. w 1965 r.

Relikwiarz w kształcie krzyża z relikwiami św. Stanisława bpa. Podarował go parafii ks. bp Jerzy Ablewicz.

Pieśń „Witaj św. Stanisławie”. Melodia własna, parafialna, skomponowana przez ks. Czeluśniaka rodaka tutejszej parafii, pracującego w diecezji kieleckiej.

Odpust w niedzielę po 8. V.

Sobolów, woj. tarnowskie.

Figury śś. Stanisława i Wojciecha — symetrycznie usytuowane w nastawie główn. ołtarza. Ołtarz barokowy z pocz. XIX w.

Stary Sącz, woj. nowosądeckie.

Kościół parafialny: W nastawie bocznego ołtarza wczesnobarokowego ok. XVII w. rzeźby śś. Barbary, Rozalii, Wojciecha, Stanisława bpa, Wacława, Kazimierza i Michała Archanioła.

Był kościół p.w. św. Stanisława bpa i klasztor OO. Franciszkanów uposażony przez Bolesława Wstydliviego przed rokiem 1279. Bp tarnowski Janowski w r. 1787 utworzył przy kościele placówkę duszpasterską dla kolonistów niemieckich.

¹⁷² Co do wymiarów istnieje zgodność skrzydeł z obrazem z ołtarza głównego.

¹⁷³ F. K o p e r a, dz. cyt., s. 48 - 49.

Kościół SS. Klarysek: ¹⁷⁴ Na prawej górnej płycinie drzwi prowadzących z prezbiterium do zakrystii — obraz przedstawiający Przeniesienie relikwii św. Stanisława bpa. Napis brzmi: „Bolesław z Kunegundą, Biskup Prandota, święte kości Stanisława podnosi z błota”. Drzwi z r. 1620 ¹⁷⁵.

Obraz św. Stanisława bpa w całej postaci, przypisywany Wawrzyńcowi Cieszyńskiemu z 1617 r. Przemalowany przez Feledena w 1892 r. na uroczystość błog. Kingi. Przez to nieumiejętne malowanie stracił dużo na wartości, a właściwie został zniszczony. Wymiary bez ramy 215×114 cm (zawieszony w korytarzu klasztornym) ¹⁷⁶.

Obrazek św. Stanisława bpa oszklony z XVIII w.

Figurka woskowa, przedstawiająca św. Stanisława bpa, Święty ubrany w szaty pontyfikalne z materiału, w otoczeniu innych figur. Całość misternie ozdobna, ujęta w ramy 41×33 cm.

Witrażyk ze św. Stanisławem wskrzeszającym Piotrowina z XVI w. (umieszczony w klatce schodowej) ¹⁷⁷.

W polichromii nad ołtarzem błog. Kingi — obraz św. Stanisława bpa. Polichromia wykonana w 1770 r. Przemalowana w 1891.

W ramie obrazu Niepokalanego Poczęcia, wśród wielu innych relikwiarzy, po prawej stronie obrazu w drugim okienku od góry relikwie św. Stanisława. Mówi o tym napis umieszczony wewnątrz na pasku pergaminu. Fundatorem tego obrazu był biskup Jerzy, franciszkanin, sufragan kardynała Oleśnickiego.

Relikwie oraz półfigurka św. Stanisława bpa w prawym dolnym rogu obramienia piety gotycko-renesansowej na złotym tle zapewne z początku XVI w. Wymiary Piety 50×50 cm.

Relikwiarz św. Stanisława o bogatej dekoracji chrząstkowej, z zaszkloną puszką na relikwie i modusem kapliczkowym z figurami świętych, barokowy z 2 poł. XVII w. Relikwiarz ten był wystawiany na ołtarzu błog. Kingi podczas Mszy św. w dniu 8. V. i podawany wiernym do ucałowania. Autentyków do w/w relikwii brak ¹⁷⁸.

Pieśni do św. Stanisława bpa „Królowi wieków nieśmiertelnemu oraz antyfony „Święty Stanisławie”, pisane ręcznie na papierze czerpanym. Na rękopisie tym naznaczona data XVIII w. Melodii brak.

Królowi wieków nieśmiertelnemu chwała
Niechaj stąd będzie, iż Stanisława
Świętego raczył dać Polski koronie
Ku jej obronie.

Ciesz się Polaków Ojczyzno jedyna,
Ześ tak wielkiego uchowała syna,
Którego czynów i nucenia chwały
Pełen świat cały.

Ten cię ostatniej ruiny waruje,
Gdy swe zasługi Bogu prezentuje.
Pasterska jego przed Bogiem powaga
Ciebie wspomaga.

¹⁷⁴ W czasie kasaty klasztoru za Józefa II cesarza Austrii w 1782 skonfiskowano archiwum klasztorne oraz wszystko to, co było cenniejsze w kościele i klasztorze.

¹⁷⁵ *Katalog zabytków sztuki w Polsce*, t. I, W-wa 1953, s. 329.

¹⁷⁶ *Tamże...*, s. 333; RDT, Tarnów 1972, s. 468.

¹⁷⁷ *Kat. zab. sztuki w Polsce*, t. I, W-wa 1953, s. 332; RDT, s. 469.

¹⁷⁸ RDT, Tarnów 1972, s. 469.

Miasto krakowskie, co za szczęście twoje,
Że w zamku twoim ma złożenie swoje,
Stanisław, jego masz obronę kości
Twojej całości.

Święty Stanisławie, tyś u Boga w sławie,
Biskupie krakowski —
Módl się za lud polski. Alleluja!

Pieśń: „Stanisławie polski nasz patronie” 8 zwrotek ze śpiewnika Kościoła Katolickiego ¹⁷⁹.

W klasztorze SS. Klarysek siostry oddawały, zatwierdzony przez Kościół kult liturgiczny św. Stanisławowi (Msza św. i Breviarz). W ocalałych rękopisach znajdują się wiadomości, że w wieku XVIII była celebrowana Msza św. z odśpiewywaniem *Te Deum*. Siostry śpiewały Jutrznę i Laudesy w samą uroczystość św. Stanisława bpa 8. V. W oktawie zaś godziny mniejsze. Dla zaznaczenia szczególnej czci niektórych Świętych — w danym dniu *Martyrologium* było śpiewane. W spisie tychże świętych jest również św. Stanisław bp ¹⁸⁰.

Stróża, woj. nowosądeckie.

Na terenie Stróży jest mała kapliczka przydrożna, w której znajduje się drewniana figura św. Stanisława bpa, wys. ok. 1 m. Rok wykonania i twórcą nieznany.

Strzelce Wielkie, woj. tarnowskie.

W nastawie ołtarzowej bocznego ołtarza jest figura św. Stanisława bpa wykonana z drewna, styl gotycki.

Obraz św. Stanisława bpa ludowy z przełomu XIX/XX w.

Szalowa, woj. nowosądeckie.

Obraz św. Stanisława bpa w bocznym ołtarzu z XVIII w. razem z obrazem św. Barbary; ponadto w zwieńczeniu obraz św. Mikołaja z XVI w.

Szczawnica, woj. nowosądeckie.

W kościele parafialnym znajduje się malowany olejno obraz przedstawiający św. Stanisława bpa. Wykonał Polityński w 1923 r.

Szczepanów, woj. tarnowskie.

Tu t a j — w parafii SZCZEPANÓW w pierwszej połowie XI w. urodził się św. Stanisław — biskup krakowski i Męczennik ¹⁸¹.

Parafia powstała prawdopodobnie w XI w. Przekazy źródłowe z XIII w. fundacje i erekcję parafii przypisują św. Stanisławowi. Pierwsza wzmianka ok. 1230 r. ¹⁸².

1. *Kościół drewniany*, parafialny, wybudowany i konsekrowany przez św. Stanisława „rozpadł się” z powodu starości za czasów biskupa Iwona (+1229) ¹⁸³. 2. *Kościół parafialny* p.w. Marii Magdaleny wzmiankowany w 1325 - 27 r. rozebrano ok. 1470 r. ¹⁸⁴. 3. *Kościół wzniesiony z fundacji Jana Długosza*, kanonika krakowskiego w 1470 r. Do jego budowy jak sądzi prof. Łuszczkiewicz, przyczynić się miały także rody Tarnowskich, Oleśnickich

¹⁷⁹ *Śpiewnik kościelny*, wyd. II, Poznań 1885, s. 347.

¹⁸⁰ Rkps Rk/a-1, k. 9 verso, 1709 r. *Pamiętnik powinności i zwyczajów zakonnych* Rk/b-3, 1844, k. 1r. oraz k. 18r.

¹⁸¹ Bartosz Paprocki, *Herby rycerstwa polskiego*, r. p. 1584 — wyd. przez K. J. Turowskiego, Kraków 1858, s. 525.

¹⁸² RDT, s. 137; *Katalog zabytków sztuki w Polsce*, t. I, W-wa 1953, s. 85.

¹⁸³ *Vita minor s. Stanislai* ep. crac. n. 1-MPH IV, s. 254; por. *Vita maior s. Stanislai* s. 367.

¹⁸⁴ *Kat. zab. sztuki w Polsce*, t. I, s. 85.

a nawet sam król, czego dowodem mogą być herby umieszczone na tablicy erekcyjnej i w prezbiterium¹⁸⁵. 4. Kościół z 1470 r. stanowi obecnie jedną nawę kościoła parafialnego p.w. *Marii Magdaleny i św. Stanisława*, zbudowanego w 1914 r. wg proj. arch. Jana Sas-Zubrzyckiego. Ten z kolei w dniu 23 listopada 1914 r. na skutek działań wojennych uległ pożarowi. Spłonęły dachy i część urządzeń wewnętrznych¹⁸⁶. Odbudowany w 1921 r. Konsekrował bp E. Komar 26. V. 1930 r.

Z dawnych kaplic wspomnieć należy: 1. Kaplicę p.w. św. Stanisława bpa w miejscu jego urodzenia; istniała ona w latach 1596 - 1780; 2. Kaplica drewniana „in loco ubi s. Stanislaus recenter natus lotus fuit”, istniał w latach 1596 - 1862.

I. Kościół najstarszy zbudowany przez Jana Długosza w 1470 r.* jest jednonawowy, z węższym prezbiterium, zamknięty trójbocznie — połączony z nowym kościołem.

Tablica erekcyjna, najcenniejszy pomnik z roku 1470. Jest to kamienna płyta rozmiarów ok. 1 m kwadratowego. Pośrodku we wgłębieniu siedzący biskup z ręką podniesioną do błogosławieństwa i pastorałem. U stóp jego wielkie tarcze herbowe z Dębniem i Leliwą. Po czterech stronach biegną pasy gotyckiego napisu: U góry: M^o § CCCC § LXX^o §, z prawego boku: ad honorem § be, z lewego boku: Nediocite § Trinitatis (sic), u dołu: S. § Stanislai § S. § Magdal. Po bokach górnego pasa — małych rozmiarów herby Prus i Wieniawa. Napis podaje datę i tytuł, nie mówi natomiast nic o fundatorze. Z „Liber benefitiorum” wiemy, że fundował go Jan Długosz. Prof. Łuszczkiewicz Wł. zwraca uwagę na szczegół, że postać bpa, jeśli jest to św. Stanisław, nie ma aureoli ani też Piotrowina¹⁸⁷.

Ołtarz główny późnogotycki z XV w. w formie malowanego tryptyku: w polu środkowym M.B. z Dzieciątkiem i śś. Stanisław i Maria Magdalena. Na awersach skrzydeł śś. Stanisław, Mikołaj, Zwiastowanie i św. Zofia z córkami i Nawiedzenie. Na rewersach — pojmanie, Biczowanie, Niesienie Krzyża i Ukrzyżowanie¹⁸⁸. Teraz należałoby choć pokrótce wspomnieć o jego bogatej historii. Będzie chodziło przede wszystkim o obraz środkowy tryptyku, ponieważ skrzydła, które ma obecnie, kiedyś do niego nie należały. Obraz ten wymiarów 175×135 na desce lipowej, na złotym tle przedstawia postacie w pozycji stojącej: Madonna z Dzieciątkiem, z prawej strony stoi św. Stanisław bp w stroju pontyfikalnym w srebrnej infule. Z lewej strony Maria Magdalena. Obraz malowany prawdopodobnie przez Hansa Pleydenwurffa ok. 1470 r.¹⁸⁹ Do ok. 1600 r. był on obrazem środkowym tryptyku w kościele długoszowskim. Pod wpływem prądu stylu barokowego, wzniesiono w tym czasie nowy ołtarz główny z obrazem samej Marii Magdaleny — św. Stanisławowi poświęcono zaś ołtarz boczny¹⁹⁰. Obraz natomiast powie-

* Dla większej jasności, podajemy inwentarz każdego kościoła odrębnie.

¹⁸⁵ Tamże, *Kat. zab.*, s. 85; *Sprawozd. Komisji do Badania Hist. sztuki w Polsce*, t. V, Kraków 1896, s. 115; St. Adamczyk, *Na 500-lecie kościoła długoszowskiego w Szczepanowie*, *Curr.* 1971, s. 283.

¹⁸⁶ *Prace komisji hist. sztuki w Polsce*, t. II, z. 2, Kraków 1922, s. 15.

¹⁸⁷ *Prace Komisji Historii Sztuki w Polsce*, t. II, z. 2, Kraków 1922, s. 17; *Kat. zab. sztuki w Polsce*, t. I, s. 86.

¹⁸⁸ RDT, Tarnów 1972, s. 138.

¹⁸⁹ *Zeitschrift für bildende Kunst. Neue Folge*, t. IX, s. 235, cyt. za L. Lepszy, *Muzeum Diecezjalne w Tarnowie, Teka Grona Konserwatorów Galicji Zach.*, Kraków 1906, s. 324; *Sztuka sakralna w Polsce — malarstwo*, W-wa 1958, s. 342, fig. 105.

¹⁹⁰ *Liber inventariorum ecclesiarum in Szczepanów* s. 67 — cyt. za St. Adamczyk, *500-lecie kościoła długoszowskiego w Szczepanowie*, *Curr.* 1971, s. 284.

szono na ścianie bocznej kościoła¹⁹¹. Grono Konserwatorów w Krakowie na posiedzeniu 15. III. 1893 r. zdecydowało, aby obraz został poddany konserwacji¹⁹². Po odnowieniu i konserwacji ks. Józef Bomba przewiózł go w 1903 r. do nowozakładanego przez siebie Muzeum Diecezjalnego¹⁹³. Pozostał tam aż do roku 1969. Biskup Jerzy Ablewicz zwrócił go kościołowi szczepanowskiemu 22. VII. 1970 r. Biskup Piotr Bednarczyk poświęcił go jako ponownie centralny obiekt wystroju wiekowej świątyni długoszowskiej. Do obrazu głównego dodano skrzydła boczne pochodzące z innego tryptyku, które Muzeum Diecezjalne przekazało kościołowi szczepanowskiemu, — z obrazem doskonale harmonizują¹⁹⁴.

Na chóрку nad kaplicą od północy znajdowały się niegdyś dwa skrzydła tryptyku z XVI w. z czterema scenami z życia św. Stanisława bpa, malowane¹⁹⁵, gdzie są obecnie, trudno ustalić.

Feretry: z figurą św. Stanisława bpa, drugi z obrazem Świętego, wiek XVII¹⁹⁶.

II. Kościół parafialny wybudowany w 1914 r. p.w. Marii Magdaleny i św. Stanisława bpa.

Ołtarz główny neogotycki z 1920 - 23, wykonany z kamienia wg proj. arch. J. Sas-Zubrzyckiego w formie tryptyku; w środku obraz św. Stanisława, po bokach w nastawie płaskorzeźby ze scenami z życia Świętego.

Witraż w kościele, fundacja rodziny Pamulów, proj. J. E. Dutkiewicz ok. 1920 r.

W polichromii kościoła parafialnego wiele scen poświęconych jest św. Stanisławowi. Malował Maciej Makarewicz w 1959 - 61 r.

Po obu stronach bramki, w murze parkanu kościelnego — figury św. Stanisława i Wojciecha z XIX/XX w. W nowszej części ogrodzenia — cztery murowane kaplice 1955 - 60. Proj. arch. Bronisław Kulka. W jednej z nich wskrzeszenie Piotrowina, wyk. Anatol i Bogdana Drwałowie z Tarnowa¹⁹⁷.

Dzwon z 1519 r. średn. 105 cm, wys. 86 cm. Pola — wstęgi ujęte w dwie pary wałków. Napis: (między wyrazami punkty)

VITA • SIGNIS • PASIONE (sic) • PERPETUE •
PASTOR • BONE • VIR • INCLITE • STANISLAE

Pod wyrazem signis data 1519 r. cyframi płaskowypukłymi, pod nią płaskorzeźba bez obramienia: św. Stanisław w szatach pontyfikalnych. W tej samej wysokości po drugiej stronie płaskorzeźby bez obramienia Chrystus Ukrzyżowany¹⁹⁸.

Drugi dzwon z końca XV w. średn. 69,5 cm, wys. 53 cm. Korona kanciasta. Wstęga napisu ujęta w dwie pary wałków. Litery napisu szerokie, płasko wystające z tła, tylko jedna majuskuła (S)tanislai. Początek i przedziały między wyrazami znaczone dużymi niezgrabnymi punktami:

¹⁹¹ Z *protokołów...*, *Teka Grona Konserwatorów Galicji Zach.*, t. I, Kraków 1900, s. 380.

¹⁹² Tamże, s. 386.

¹⁹³ Tamże, t. II, Kraków 1906, s. 416 i 409.

¹⁹⁴ St. Adamczyk, ks. *Na 500-lecie kościoła długoszowskiego w Szczepanowie*, *Curr.*, 1971, s. 284.

¹⁹⁵ Z *protokołów...*, *Teka Grona Konserwatorów Galicji Zach.*, T. I, Kraków 1900, s. 380.

¹⁹⁶ *Katalog zabytków sztuki w Polsce*, t. I, W-wa 1953, s. 86.

¹⁹⁷ RDT, Tarnów 1972, s. 139.

¹⁹⁸ T. Szydłowski, *Dzwony starodawne*, Kraków 1922, s. 58.

*Stanislai pro triumpho xpo (Christo)
demus gloria(m) qui martiri (sic)
de tyrano (sic) contulit victoriam.*

Bezpośrednio pod napisem trzy płaskorzeźby: pod „pro” — Ukrzyżowanie bez obramienia; pod „gloriam” — powtórzenie tego Ukrzyżowania, ale gorsze i bardziej płaskie; pod „contu(lit vic)toriam” — tarcza z Krzyżem¹⁹⁹.

W zakrystii był przechowywany stary ornat z XVI w. wykonany z czerwonego jedwabiu. Na plecach — wielki krzyż z białego jedwabiu, przetykany złotem. Po rogach godła czterech ewangelistów, a u dołu Matka Boża. Na przodzie postać św. Stanisława bpa. Twarze plastyczne naszyte z atlasu²⁰⁰. Obecnie jest nowy ornat „gotycki” z naszytym na plecach olejnym obrazem św. Stanisława bpa.

Nowy kielich mający na podstawie płaskorzeźbę św. Stanisława biskupa.

III. Kościół pomocniczy p.w. św. Stanisława bpa.

Kościół ten p.w. św. Stanisława bpa zbudował w 1781 r. Stanisław Lubomirski²⁰¹. W stylu klasycznym, z cegły, otynkowany. Fasada frontowa rozczłonkowana pilastrami i belkowaniem. Portal murowany, ponad którym kartusz z herbem Śreniawa. Tablice z napisami dotyczącymi fundacji kościoła w 1781 r. w miejsce poprzedniego drewnianego z 1511 r.²⁰².

Ołtarz główny poświęcony św. Stanisławowi, jak też i obraz w nim umieszczony przedstawiający św. Stanisława bpa z fundatorami i herbem Dębno. Późnogotycki, pocz. XVI w. oraz w predelli obraz kanonizacji św. Stanisława bpa z XV w.²⁰³.

W ołtarzach bocznych cztery obrazy ze scenami z życia św. Stanisława bpa. Barokowe z XVIII w. Dawniej były one rozmieszczone po ścianach. Również dwa inne ośmioboczne do dziś wiszące na ścianach²⁰⁴. Jeden z nich przedstawia wskrzeszenie Piotrowina, z XVIII w.; drugi przeniesienie ciała św. Stanisława, z XVI w. Ołtarze w/w zbudowano za ks. Wojciecha Bobka w 1850 - 1864 r.

IV. Ponadto w parafii znajdują się:

Trzy figury przydrożne przedstawiające św. Stanisława bpa.

Trzy relikwiarze: — Jeden w ołtarzu bocznym w kościele parafialnym, — dwa natomiast w relikwiarzach przechowywane w zakrystii. Specjalnego kultu nie posiadają. Oprócz podpisu na nich, nie ma dokumentu stwierdzającego autentyczność.

W miejscu urodzenia św. Stanisława znajdowała się niegdyś drewniana kaplica. W 1861 r. staraniem ks. Wojciecha Bobka wzniesiona została murowana²⁰⁵, z cegły, otynkowana. Wnętrze sklepione. Tutaj przechowywany jest pień dębu, pod którym miał się urodzić św. Stanisław. W ołtarzu z XIX wieku obraz Narodzenia Świętego. W 1868 r. kaplicę obwiedziono murem, wycembrowano kamieniem studnię związaną z kultem Świętego oraz wybudowano nad nią altanę z daszkiem gontowym. Także w obrębie muru usta-

¹⁹⁹ Tamże, *Dzwony starodawne*, s. 58 i 51.

²⁰⁰ *Z protokołów...*, *Teka Głona Konserwatorów Galicji Zach.*, t. I, Kraków 1900 s. 380.

²⁰¹ *Katalog zabytków sztuki w Polsce*, t. I, W-wa 1953, s. 86.

²⁰² RDT, Tarnów 1972, s. 139.

²⁰³ *Currenda*, 1866, s. 115.

²⁰⁴ *Z protokołów posiedzeń*, *Teka Głona Konserwatorów Galicji Zach.*, t. I, Kraków 1900, s. 381; *Curr.* 1866, s. 115.

²⁰⁵ *Currenda*, 1866, s. 115.

wiono na kamiennym filarze figurę św. Stanisława bpa. Wszystkie te obiekty kultu związane ze św. Stanisławem zachowały się do dziś²⁰⁶.

W 1879 r. w 800-letnią rocznicę śmierci św. Stanisława zorganizowane zostały uroczystości ku czci Świętego trwające 4 dni²⁰⁷.

Znana jest legenda o posadzeniu przez św. Stanisława lipy do góry koźleniami. Lipa ta jest do dziś na rynku w Szczepanowie. Jest bardzo ładna, pień wewnątrz jest już zupełnie pusty, nadal jednak rośnie.

Pieśni i nuty w wydaniach broszurowych i ze śpiewnika ks. Siedleckiego. Przedstawienie ks. Pawła Wieczorka: „Święte Pachole”, „Mały apostoł”, „Święty Stanisław Szczepanowski”. Jedno z nich było grane ostatnio w 1966 roku z okazji uroczystości millenijnych.

Przed każdym odpustem 8. V. jest odprawiana nowenna do św. Stanisława bpa.

W każdy czwartek w ciągu całego roku — celebrowana jest wotywa o św. Stanisławie z homilią i krótką adoracją N. Sakramentu w monstrancji po Mszy św.

Dzień 26. VII. przyjęty jako dzień narodzenia Świętego. W tym dniu corocznie celebrowana jest Msza św. w kaplicy narodzenia.

Odpust w dniu 8. V. — dla całej parafii. W najbliższą niedzielę po 8 maja — drugi dzień odpustu dla pielgrzymów z okolicznych parafii. W roku 1970 odpust trwał 8 dni. W każdy dzień oktawy przybywają pielgrzymki z okolicznych parafii.

Szczucin, woj. tarnowskie.

W niszy pseudorenesansowej fasady kościoła parafialnego umieszczona jest figura św. Stanisława bpa. Wys. 180 cm. Zniszczona w czasie działań wojennych; nowa wykonana przez Drwałów z Tarnowa i umieszczona tam w 1961 r.

Szczurowa, woj. tarnowskie.

W kościele parafialnym na ścianie — obraz olejny, malowany 1893 r. przez Piotra Nizińskiego, przedstawiający św. Stanisława bpa.

Szczyrzyc, woj. nowosądeckie.

Kościół klasztorny OO. Cystersów jest p.w. N.M.P. Wniebowziętej i św. Stanisława bpa. Wybudowany w 1620 r. Kilkakrotnie ulegał pożarom. Barokowy, na zrębie gotyckim. Murowany z kamienia i cegły²⁰⁸. Klasztor ufundowany w 1234 r. posiadał zapewne kościół drewniany i przypuszczalnie pod tym samym wezwaniem²⁰⁹.

Feretron procesyjny z obrazem św. Stanisława bpa.

W nastawie głównego ołtarza barokowego, po bokach figury śś. bpów Stanisława i Wojciecha z XVII w.

Ambona rokokowa z figurą św. Stanisława bpa na baldachimie, 2 poł. XVIII w.²¹⁰

Witraż poświęcony św. Stanisławowi w absydzie kościoła po prawej stronie. Wykonała firma Żeleńskiego w Krakowie w 1932 r.

Dzwon poświęcony św. Stanisławowi z 1960 r. wagi 800 kg.

²⁰⁶ RDT, s. 139; *Curr.* 1866, s. 115; W. Balicki, ks. *Miasto Tarnów*, Tarnów 1831, s. 123; *Katalog zabytków sztuki w Polsce*, t. I, W-wa 1953, s. 86; *Curr.*, 1884, s. 113 - 115.

²⁰⁷ *Currenda*, 1884, s. 115; *Curr.*, 1879, s. 101.

²⁰⁸ *Katalog zabytków sztuki w Polsce*, t. I, W-wa 1953, s. 202; RDT, Tarnów 1972, s. 563.

²⁰⁹ T. Szydłowski, *Pomniki architektury epoki piastowskiej w woj. krakowskim i kiel.*, Kraków 1923, s. 60 i 78.

²¹⁰ RDT, Tarnów 1972, s. 564.

Nad bramą barokową z 1761 r. figura N.M.P. Niepokalanie Poczętej, na filarach zaś figury śś. Stanisława bpa i Bernarda²¹¹.

W muzeum klasztorным były dwa skrzydła tryptyku przedstawiającego św. Ursulę, Stanisława bpa, Wojciecha oraz Rozesłanie apostołów z pocz. XVIII w.²¹².

W okresie międzywojennym organizowane były często pielgrzymki parafian do Krakowa na Skałkę w dniu 27 września na Przeniesienie Relikwii.

W 1959 r. z okazji imienin O. Opata grane było misterium „Żywot św. Stanisława bpa”.

Odpust w dniu 8 maja, zawsze poprzedzany uroczystą nowenną ku czci św. Stanisława bpa.

Obok kościoła znajduje się duży plac kościelny poświęcony św. Stanisławowi bpowi, o czym informuje napis umieszczony na kamiennej płycie.

Szerzyny, woj. tarnowskie.

W kościele pomocniczym w Swoszowej w polichromii tamtejszego kościoła obraz św. Stanisława bpa, malowany w 1958 r.

Szyk, woj. nowosądeckie.

Kościół p.w. śś. Barbary i Stanisława bpa. Zbudowany w pierwszej połowie XVI w. Przebudowany gruntownie ok. 1633 poświęcony w 1634 r. Drewniany, konstrukcji zrębowej. Parafia powstała w 1358 - 1373. Dokument z 24. III. 1492 podający datę: „1209” jest raczej pomyłką i odnosi się do 1409. Tytuł kościoła św. Stanisław nie mógł być nadany w 1209 r., ponieważ kanonizacja odbyła się w 1253 r.²¹³.

Obraz św. Stanisława bpa, drugi św. Wojciecha; barokowe z XVIII w. Wymienne — umieszczane w ołtarzu bocznym po lewej stronie nawy²¹⁴.

Patronką parafii jest św. Barbara — odpust w niedzielę po 4 grudnia. Dawniej były odpusty na św. Stanisława bpa 8. V. zostały jednak zaniechane, bo wierni masowo udają się na odpust ku czci św. Stanisława do Szczyrzyca.

Pieśń: „Witaj św. Stanisławie”.

Symbark, woj. nowosądeckie.

Obraz oleodruk wzięty z kościoła par. do kaplicy katechetycznej na plebanię i tam znajduje się obecnie.

W kaplicy przydrożnej na przysiółku Symbark—Dół, znajduje się figura św. Stanisława bpa z 1878 r. Rzeźba ludowa z drzewa lipowego wys. ok. 70 cm.

„Witaj św. Stanisławie” — pieśń.

Szynwałd, woj. tarnowskie.

Witraż ufundowany przez ks. Aleksandra Siemińskiego w 1914 r. poświęcony św. Stanisławowi bpowi.

Tarnów — Katedra.

W roku 1890 za bpa Ignacego Łobosa, przebudowano i przedłużono ku wschodowi prezbiterium katedry²¹⁵. Między wielkimi oknami na wspaniałych sklepieniach umieszczone są figury Świętych ok. 160 cm wys. Wykona-

²¹¹ RDT, Tarnów 1972, s. 566.

²¹² *Katalog zabytków sztuki w Polsce*, t. I, W-wa 1953, s. 203.

²¹³ RDT, Tarnów 1972, s. 566; *Katalog zabytków sztuki w Polsce*, t. I, W-wa 1953, s. 203 - 204.

²¹⁴ *Katalog zabytków sztuki w Polsce*, t. I, W-wa 1953, s. 204.

²¹⁵ J. Leniek, *Dzieje miasta Tarnowa*, Tarnów 1911, s. 280; Tamże., *Kat. zab. sztuki*, s. 437; RDT. Tarnów 1972, s. 490.

ne w 1896 r. przez Zygmunta Langmana z kamienia pińczowskiego. Między innymi figurami jest postać św. Stanisława bpa z Piotrowinem.

W nawie północnej witraż św. Stanisława bpa, wys. ok. 3 m, szer. 130 cm fundacji ks. Stanisława Walczyńskiego, ok. 1896 r. zakupiony w Innsbruku ²¹⁶.

W murze cmentarnym od strony ul. Tuchowskiej znajduje się wnęka z rzeźbą św. Stanisława bpa rokokowa, drewniana, 100 cm wys., z końca XVIII w.

W portalu do nawy głównej pod wieżą — nowe drzwi kute, ozdobne, ufundowane z okazji Millenium w 1966 r. Proj. Bogdany i Anatola Drwałów. Wykonali Józef i Marian Biedrońscy z Tarnowa. Na nich dwa medaliony ok. 50 cm wys. z płaskorzeźbami św. Stanisława bpa i błog. Kingi.

W czasie prac restauracyjnych prowadzonych w katedrze w roku 1958 natrafiono na ścianie północnej kaplicy M.B. Szkaplerznej na ślady polichromii. Okazało się, że jest to polichromia przedstawiająca św. Stanisława bpa w szatach pontyfikalnych, z pastorałem w rękę, u stóp jego widniał Piotrowin — nieodłączny atrybut postaci św. Stanisława w malarstwie i rzeźbie. Malowidło to datowane na XVIII w. było bardzo zniszczone przez zaciekanie. W miejscu, gdzie malowidło odpadło, odsłonięto jeszcze starsze, jak się okazało z XVI w. Po komisyjnym zbadaniu i decyzji, po zrobieniu dokumentacji — z powodu niemożliwości przeniesienia warstwy wierzchniej, odsłonięto drugą warstwę spodnią, na której widniała przygodnie nakreślona data 1526 r. ²¹⁷.

Tarnów — Kościół OO. Bernardynów.

Obraz św. Stanisława bpa z XVII/XVIII w.

Tarnów — Kościół Trójcy Świętej (Terlikówka).

W bocznym ołtarzyku, po lewej stronie nawy kościoła, predella z malowidłem oplakiwania Chrystusa, na cokołach kolumn śś. Stanisław i Wojciech. Wyk. w 1597 r. ²¹⁸.

Tarnów — Kościół NM Panny (Burek).

W nastawie ołtarza głównego rokokowego — figura św. Stanisława bpa, drewniana złożona z XVIII w.

W ołtarzach bocznych (tryptykach) obrazy św. Stanisława biskupa ²¹⁹. Tryptyki stanowią depozyt Muzeum Diecezjalnego. 1. Gotycki, pocz. XVI w. pochodzący z kościoła w Kamionce Małej. Na awersach skrzydeł śś. Stanisław i Błażej. 2. Gotycko renesansowy z pierwszej połowy XVI w. pochodzący z kościoła w Brzezinach, malowany, w części środkowej Święta Rodzina, na rewersach śś. Bartłomiej, Krzysztof, Piotr Apostoł i Stanisław bp.

Tarnów — Kościół Świętej Rodziny.

W nastawie głównego ołtarza — figura św. Stanisława bpa, umieszczona symetrycznie z figurą św. Leona Papieża. Część środkową wypełnia obraz św. Rodziny. Ołtarz wykonany w 1907 r. w firmie Ferdynanda Stuflesera w Tyrolu.

Tarnów — Kościół Niepok. Serca NMP (Klikowa).

Witraż poświęcony w całości św. Stanisławowi bpowi. Proj. P. Karwowski, fundacja P. P. Pochwałowskich z 1958 r.

²¹⁶ J. Leniek, *Dzieje miasta Tarnowa*, s. 279.

²¹⁷ Odsłonięcia i konserwacji dokonali konserwatorzy Zofia i Tadeusz Knausowie z Krakowa pod kier. prof. J. E. Dutkiewicza. — T. Knaus, *Nowoodkryte malowidła w katedrze tarnowskiej*, *Curr.*, 1961, s. 92 - 94.

²¹⁸ RDT, Tarnów 1972, s. 501.

²¹⁹ RDT, Tarnów 1972, s. 500; *Curr.* 1965, s. 137.

Tarnów — Kościół św. Józefa.

W witrażu obraz św. Stanisława bpa w gronie innych Świętych polskich. Malował Paweł Mitka w 1960 r.

W krypcie grobowej biskupów tarnowskich: Ołtarz projektowany przez W. Popławskiego, w nim rzeźby: Chrystus Zmartwychwstały — gotycka z XV/XVI w. oraz św. Stanisław bp i Jan Chrzciciel — barokowa z poł. XVII w. (depozyty z Muzeum Diecezjalnego)²²⁰.

Tarnów — Kościół św. Krzyża (Krzyż).

Dzwon „Święty Stanisław Biskup”, wagi 607 kg, odlany w 1970 r. przez Felczyńskiego w Przemyślu. Fundacja Mieczysława Kornausa z Chicago.

W wielkim ołtarzu jest portatyl z relikwiami św. Stanisława bpa, posiadający napis i pieczęć stwierdzające autentyczność. Koniec wieku XIX.

Pieśni: „Witaj św. Stanisławie” i „Cześć Tobie naszej krainy patronie”.

Kilka osób uczestniczyło w uroczystościach millenijnych w Szczepanowie. Corocznie w dniu 8. V. odprawiane jest uroczyste nabożeństwo ku czci św. Stanisława bpa.

Tarnów — Muzeum Diecezjalne.

Cztery skrzydła boczne tryptyku z kościoła w Kasinie Wielkiej z XV w. ok. 1460 r. malowane na drzewie lipowym. Wys. 2,04 m, szer. 0,44 m. Zakończone trójkątnie z brzegiem ozdobionym snycerską robotą.

Obrazy są dwustronne: strona główna na tle wygniatanym złotem znajdują się pojedyncze figury świętych w szatach wzorzystych; na odwrociach znajdują się obrazy z tłem malowanym nieokreślonego koloru.

Jedno skrzydło: — strona główna z wyobrażeniem stojącej postaci św. Stanisława bpa w stroju pontyfikalnym. Na odwrociu Maria Egipcjanka z trzema chlebami. Na górnej przestrzeni trójkątnej anioł, symbol św. Mateusza Ewangelisty²²¹.

Dwa skrzydła tych samych wymiarów, tego samego autora, ze wspomnianego wyżej tryptyku. Obrazy dwustronne podzielone poziomą listwą, malowanie olejne na desce. Wys. 1,15 m, szer. 37 cm. Odwrocia zupełnie zniszczone.

Skrzydło I — strona główna: w górnej części przedstawia św. Stanisława bpa kupującego wieś od Piotrowina, niżej św. Stanisław przed tronem króla. Pejzaż malowany na tle złotym.

Skrzydło II — strona główna: w górnej części św. Stanisław wskrzeszający Piotrowina, w dolnej części ciało Świętego posiekane, widok na Wisłę, most i zamek. Obrazy są dziełem jednego mistrza cechowego szkoły krakowskiej z poł. XVI w.²²²

Skrzydło tryptyku przedstawiające: — na stronie głównej św. Stanisława bpa w stroju pontyfikalnym z Piotrowinem u nóg. Tło wyciskane złotem; — na odwrociu: Matka Boża Bolesna na tle kolorowym z rękami złożonymi na krzyż na piersiach. Wys. 72 cm, szer. 28,7 cm. Malowanie olejne na drzewie lipowym z XVII w. Pochodzi ze Zbyszyc²²³.

Skrzydło tryptyku z Krużlowej — dwustronne: — Z jednej strony — na całym obrazie (skrzydle) postać św. Stanisława z zarostem na twarzy, w kapie,

²²⁰ Tamże..., s. 521.

²²¹ L. Lepszy, *Muzeum Diecezjalne w Tarnowie, Teka Grona Konserwatorów Galicji Zach.*, t. II, Kraków 1906, s. 322 i 323; *Sztuka sakralna w Polsce — Malarstwo*, W-wa 1958, s. 339, fig. 38. Z protokołów, *Teka Grona Kons.*, cyt. wyżej t. II, s. 402.

²²² L. Lepszy, już cyt. s. 328, (poz. 42 i 43).

²²³ L. Lepszy, już cyt. s. 331, (poz. 54).

infule, z pastorałem, u stóp Piotrowin; — Z drugiej strony — skrzydło podzielone na dwie części: od góry Madonna z Dzieciątkiem, u dołu św. Bernard trzymający oburącz wszystkie narzędzia Męki Pańskiej na tle nieba. Malowanie olejne na drzewie. Wys. 119 cm, szer. 41 cm ²²⁴.

W 1891 r. konserwator Demetrykiewicz za wskazówką adwokata Chodackiego, znalazł w chacie włościanina w Tarnowie — Rzędzinie obraz malowany dwustronnie na tle złotym, pochodzący z gotyckiego tryptyku z końca XV w., do niedawna był umieszczony w kapliczce przydrożnej. Obraz ten szkoły cechowej, przedstawia adorację Trzech Króli, po drugiej stronie św. Stanisław bp i Mikołaj ²²⁵. Wys. 88,5 cm, szer. 73,5 cm.

Tarnów — Seminarium Duchowne.

Obraz św. Stanisława wskrzeszającego Piotrowina, malowany olejno na płótnie, wys. 110 cm, szer. 82 cm. Na bogato rzeźbionej ramie obrazu przytwierdzona tabliczka metalowa z napisem: „Suo Rectori Rmo ac Clmo Dno Stanislao Dutkiewicz Ad honoranda eius V lustra In cursu sacerdotali gloriose peracta Meritis copiosa Seminarium dioecesanum Tarnoviense MCMXI.

W polichromii kaplicy seminaryjnej grono Świętych polskich związanych z diecezją tarnowską. Wyk. Stanisław Jakubczyk w 1965 r.

Figurka św. Stanisława bpa z Piotrowinem, dzieło ludowego artysty, liczące kilkadziesiąt lat. Wykonana z drewna, będąca własnością ks. rektora Stanisława Rosy. Wys. 30 cm.

Tęgoborze, woj. nowosądeckie.

W nastawie bocznego ołtarza Serca P. Jezusa znajduje się obraz św. Stanisława bpa z XIX w. w kościele św. Mikołaja ²²⁶.

Trzciana, woj. tarnowskie.

Pieśń: „Witaj św. Stanisławie” — śpiewana zawsze w uroczystość św. Stanisława 8 maja.

Kilka obrazów św. Stanisława z Piotrowinem w domach prywatnych — oleodruki.

Trzemesna, woj. tarnowskie.

Obraz na chorągwi przedstawia wskrzeszenie Piotrowina, ufundowany w 1909 r.

Pieśń: „Witaj św. Stanisławie” — coraz mniej dzisiaj znana.

Przed rokiem 1939 grane było dwukrotnie misterium o św. Stanisławie, przygotowane przez tutejszą młodzież pod kierunkiem ks. Rokoszki.

Trzetrzewina, woj. nowosądeckie.

Obraz św. Stanisława bpa zawieszony w zakrystii, mal. ks. Adam Stachoń w 1948 r.

Pieśń: „Witaj św. Stanisławie”.

W 1936 r. organizowana była duża pielgrzymka do Szczepanowa.

Tuchów — Klasztor OO. Redemptorystów.

Kościół parafialny pw. Nawiedzenia N.M.P. i św. Stanisława bpa wybudowany w 1682 r., konsekrowany w dniu 8. IX. 1687 r. przez biskupa Mikołaja Oborskiego, sufragana krakowskiego. Murowany, wybudowany w miejsce poprzedniego drewnianego. Do roku 1816 był w posiadaniu Benedyktynów.

²²⁴ L. Lepszy, już cyt. s. 330 (poz. 50).

²²⁵ Z *protokołów, Teka Grona Konserwatorów Galicji Zachodniej*, t. I, Kraków 1900, s. 366 (posiedzenie 3.XI. 1891). Leonard Lepszy w pracy o Muzeum Diecezjalnym w Tarnowie — przedstawiając tenże obraz ustalił jego pochodzenie ze Szczepanowa.

²²⁶ Istnieje wątpliwość, czy nie jest to św. Mikołaj patron tut. kościoła.

nów, później przejęli go Redemptoryści, którzy tu zbudowali klasztor²²⁷. W dokumencie rękopiśmiennym przechowywanym w klasztorze czytamy: „...*Dominus Nicolaus Oborski... Episcopus Laodicensis, suffraganeus, scholasticus... Cracoviensis consecravit Ecclesiam in Suburbio Tuchoviensi noviter muratam in honorem Visitationis Beatissimae Mariae Virginis et Sancti Stanislai...*”²²⁸.

Z w/w tekstu wynika, że jeden z czterech ołtarzy — ołtarz główny, poświęcony został czci Nawiedzenia NMP i św. Stanisławowi bpowi.

Wg tradycji: w kościele parafialnym N.M.P. w Tuchowie odprawił Mszę św. sam św. Stanisław Szczepanowski bp i m. W tym też kościele w kilka wieków później odprawił swoje prymicje św. Jan Kanty. „*A.D. 1597 In hac capella S. Stanislaus Ep. et M. celebrare et S. Joannes Cantius primum Sacrum dixisse ab omnibus communi voce et constanti traditione dicitur*”²²⁹.

W kaplicy św. Krzyża — sześć figur ze stiuku, wyk. Bogusław Langman w 1966 r. śś. Świerad, Wojciech, Stanisław bp, Jan Kanty, błog. Kinga i błog. Maksymilian Kolbe²³⁰.

Odpust w dniu 8 maja obchodzony corocznie, pozostaje jednak mocno w cieniu odpustów maryjnych.

Turza, woj. tarnowskie.

Figura św. Stanisława bpa w bocznej części nastawy ołtarza głównego. Z ok. 1920 r.

Tylicz, woj. nowosądeckie.

Obraz św. Stanisława bpa w polichromii kościoła parafialnego na suficie, w gronie innych świętych polskich. Wykonał malarz Kazimierz Morvay w 1962 r.

Tymbark, woj. nowosądeckie.

W kościele parafialnym, w górnej części nastawy bocznego ołtarza, znajduje się obraz małych rozmiarów, przedstawiający wskrzeszenie Piotrowina. Z końca XIX w. (1889 - 1894)²³¹.

W drugim ołtarzu bocznym — nieduża figura św. Stanisława bpa, drewniana z 1889 - 1894 r.

Na terenie parafii znajdują się jeszcze dwie figury przydrożne, wykute z kamienia, które wśród innych postaci posiadają podobizny św. Stanisława bpa. Z 2 poł. XIX w.

Tymowa, woj. tarnowskie.

W polichromii sufitu — obraz św. Stanisława bpa malowany w czasie odnawiania kościoła w 1913 r.²³².

Ujanowice, woj. nowosądeckie.

W dwóch figurach przydrożnych na terenie parafii, w grupie świętych jest też św. Stanisław bp.

²²⁷ *Katalog zabytków sztuki w Polsce*, t. I, W-wa 1953, s. 447.

²²⁸ *Dedicatio Capellae BMV Tuchoviae, Liber Privilegiorum, Legum ac Constitutionum Confraternitatis Immaculatae Conceptionis Beatissimae Virginis Mariae in Ecclesia Tuchovienisi titulo Visitationis Beatae V. Mariae per Magnificos D.D. Fundatores Joannem, Casimirum et Teresiam de Szaniawa Szaniawski Terrae Łukowiensis Venatorem fundatae sub custodia RR. P.P. Benedictinorum Tynecensium A.D. 1699 conscriptus.* — cyt. za Wł. Szoldrski ks., CSSR, *Historia kościoła i cudownego obrazu Najśw. Marii Panny w Tuchowie*, Cieszyn 1920, s. 193, dok. nr 16.

²²⁹ *Ossolineum, Rkps 480 (Breviarium historiae Tynecensis)* k. 3.

²³⁰ RDT, Tarnów 1972, s. 547.

²³¹ *Currenda*, 1895, s. 63 - 64.

²³² *Katalog zabytków sztuki w Polsce*, t. I, W-wa 1953, s. 87.

Przed wojną w 1936 r.²³³ byli wierni z pielgrzymką w Szczepanowie z racji uroczystości ku czci św. Stanisława bpa.

Uście Gorlickie, woj. nowosądeckie.

Kościół pw. św. Stanisława bpa w Odernem, drewniany, wybudowany w 1898 r. z fundacji Stawiarskich. Odnowiony w 1963 - 65.

W tymże kościółku — obraz przedstawiający Wskrzeszenie Piotrowina zawieszony na ścianie, w czasie odpustu umieszczany w głównym ołtarzu.

Pieśni ze śpiewnika ks. Siedleckiego.

W roku jubileuszowym 700-lecia kanonizacji św. Stanisława w 1953 — uroczystości ku jego czci.

Odpust w niedzielę po 8 maja.

Modlitewne wezwanie śpiewane: „Święty Stanisławie proś za nas — aby Bóg łaskawy był dla nas — Jezusie Nazareński — Zmiłuj się nad nami”.

Uście Solne, woj. tarnowskie.

W witrażu scena wskrzeszenia Piotrowina, wyk. w 1932 r.

Uszew, woj. tarnowskie.

Obraz św. Stanisława bpa umieszczony w feretronie, nie przedstawia większej wartości artystycznej.

Wadowice Dolne, woj. tarnowskie.

Po prawej stronie w prezbiterium na ścianie jest zawieszony obraz przedstawiający chrzest Mieszka I, stojącego na czele orszaku Świętych polskich, między nimi jest także św. Stanisław bp. Obraz namalowany przez Serednickiego z Tarnowa na pamiątkę peregrynacji w listopadzie 1969 r.

Wadowice Górne, woj. tarnowskie.

Znane są dwie pieśni ku czci św. Stanisława bpa: „Cześć Tobie naszej krainy patronie” i „Witaj św. Stanisławie”.

Poprzedni kościół zbudowany w XVIII w. W 1916 r. sprzedany został do nowopowstającej parafii Jamy w pow. mieleckim. W jednym z ołtarzy tegoż kościoła była figura św. Stanisława bpa, późnobarokowa z XVIII w.²³⁴

Wielopole Skrzyńskie, woj. rzeszowskie.

Figura św. Stanisława bpa pochodząca z dawnego ołtarza, wykonana przez Kazimierza Gorlińskiego z Rzeszowa w 1908 r.²³⁵

Wietrzychowice, woj. tarnowskie.

Na frontonie kościoła okazałe założenie portalowe z portalem wgłębnym, ponad wejściem figura N.M.P. Niepokalanie Poczętej. Powyżej na gzym-sie — wśród postaci Świętych polskich jest także postać św. Stanisława bpa. Twórca nieznany XIX/XX w.

Na ścianie w prezbiterium w gronie Świętych polskich jest także postać św. Stanisława bpa. Polichromia wykonana w 1942 r. przez J. E. Dutkiewicza.

Wilczyska, woj. nowosądeckie.

Kościół parafialny pw. św. Stanisława bpa. Dokładna data budowy nie znana, poświęcony w 1641 r. (Schematyzm). Należy przypuszczać, że jest on starszy: istniał bowiem już za Jana Długosza (Lib. benef. II, 255). Dwa razy gruntownie przebudowany, skutkiem czego stracił częściowo charakter za-bytkowy. Około 1578 r. spustoszony i sprofanowany. Przy odbudowie pomniejszony i skrócony. W 1606 r. dobudowano doń „structuram altam”, pro-

²³³ *Nasza Sprawa*, Nr 19, Tarnów 1936, s. 255 - 256.

²³⁴ Por. par. Jamy.

²³⁵ RDT, Tarnów 1972, s. 435.

boszczem wtedy był „Ven. Joannes Zuchowski de Zuchow, nob. de armis Prussy”²³⁶. W XVIII w. za ks. proboszcza J. X. Michała Szewczyka całkowicie odnowiony i przebudowany²³⁷.

Ołtarz główny i obraz w nim umieszczony poświęcone św. Stanisławowi bpowi z XVIII w.

Feretron w ramie regencyjnej z drugiej połowy XVIII w. z nowszymi obrazami św. Stanisława bpa i Serca Pana Jezusa²³⁸.

Figura św. Stanisława drewniana, mocno zniszczona z XVII w. odnaleziona niedawno na strychu kaplicy cmentarnej.

Największy z trzech dzwonów ufundowany przez parafian w 1952 r. ok. 300 kg wagi nosi tytuł „Święty Stanisław bp”.

Pieśń: „Witaj św. Stanisławie” ze śpiewnika ks. Siedleckiego wydanego w 1928 r.

Odpust w niedzielę po 8 maja poprzedzany zawsze uroczystym triduum ku czci św. Stanisława bpa.

Wilkowisko, woj. nowosądeckie.

W starym kościele drewnianym zbudowanym w 1521 r. lub 1586 r. spalonym w 1916 r. był obraz z tłem wygniatanym, przedstawiającym św. Stanisława i św. Wojciecha²³⁹.

Wojnicz, woj. tarnowskie.

Na ścianie w prezbiterium kościoła parafialnego zawieszono 4 obrazy świętych polskich, malował Tadeusz Kunze (Konicz) po roku 1754: śś. Jan Kanty, Kazimierz królewicz, Stanisław wskrzeszający Piotrowina i Wojciech. Wys. 3 m, szer. 1,8 m²⁴⁰.

Monstrancja gotycko-renesansowa, wieżyczkowa z figurkami Chrystusa i św. Stanisława bpa oraz św. Wojciecha. Fundowana w 1613 r. przez Andrzeja Wargowicza, kustosa wojnickiego.

Wola Baranowska, woj. tarnobrzeskie.

W bocznym ołtarzu jest drewniana figura św. Stanisława bpa, rzeźbiona w latach powojennych. Twórca nieznany.

Wola Rzędzińska, woj. tarnowskie.

Figury śś. Stanisława bpa i Wojciecha, symetrycznie usytuowane w nawie bocznej ołtarza. Wykonał je miejscowy rzeźbiarz w 1958 r.

Wójtowa, woj. krośnieńskie.

W ołtarzu bocznym mały obraz św. Stanisława z XVII w.

Wysowa, woj. nowosądeckie.

Wierni uczestniczą w odpustach w niedzielę po 8 maja w Odernem. Przed rokiem 1938 Wysowa i Oderne należały do jednej parafii (par. Wysowa erygował bp Franciszek Lisowski w 1938 r.).

Zabawa, woj. tarnowskie.

Witraż przedstawiający św. Stanisława bpa w oknie bocznej nawy kościoła. W 1952 r. ufundowała jedna z rodzin parafii.

²³⁶ *Wizytacja bpa Tylickiego 1608*, Arch. Kurii Metrop. w Krakowie, V, s. 108; St. Tomkowicz, *Powiat grybowski, Teka Grona Konserwatorów Galicji Zach.*, t. I, Kraków 1900, s. 161; R. Brykowski, *Zabytki architektury pow. gorlickiego*, Kraków 1968, s. 498; RDT, Tarnów 1972, s. 104.

²³⁷ *Curr.*, 1864, s. 136.

²³⁸ RDT, Tarnów 1972, s. 105.

²³⁹ Z protokołów, *Sprawozdanie z wycieczki naukowej latem 1891 pod przew. prof. Tomkowicza, Teka Grona Konserwatorów Galicji Zach.*, t. I, Kraków 1900, s. 361.

²⁴⁰ *Kat. zab. sztuki w Polsce*, t. I, W-wa 1953, s. 89 - 90; RDT, Tarnów 1972, s. 596.

Zagórzany, woj. nowosądeckie.

Pieśń: „Witaj św. Stanisławie”.

Zakliczyn n/D, woj. tarnowskie.

Ołtarz główny rokokowy wykonany prawdopodobnie przez Piotra Korneckiego w 1768 r. z bramkami po bokach, na których rzeźby śś. bpów Stanisława i Wojciecha, w polu środkowym obraz M.B. z Dzieciątkiem²⁴¹.

Zalasowa, woj. tarnowskie.

Ołtarz główny w formie tryptyku: w środku obraz Ukrzyżowanego Chrystusa, po bokach w naddatkach postacie świętych: Szczepana i Wawrzyńca. U góry wizja św. Jana — obraz późnorenesansowy, po bokach tegoż obrazu śś. Stanisław i Wojciech²⁴². W zwieńczeniu rzeźba św. Michała Archanioła. Całość z pocz. XVII w.

W 1870 r. sprawiono nową chorągiew z obrazami świętych Stanisława i Wojciecha bpów²⁴³. (Czy jest obecnie?).

Zalipie, woj. tarnowskie.

Mała figurka św. Stanisława bpa w ołtarzu obok tabernakulum. Święty w pozycji klęczącej. Wykonał miejscowy rzeźbiarz P. Muchowicz w 1955 r.

Zasów, woj. tarnowskie.

Kościół parafialny wzmiankowany już w 1344 r. Za czasów J. Długosza był „drewniany i konsekrowany”. W 1497 r. księżna Barbara z Rożnowa ufundowała prebendę pod patronatem św. Klemensa, przy istniejącym już wtedy kościele. Przed 1596 r. ze względu na wielką ilość wiernych, do świątyni została dobudowana drewniana kaplica pw. św. Stanisława bpa²⁴⁴. Inna notatka wskazuje datę dobudowy kaplicy, po roku 1630 za ks. Wojciecha Serebryńskiego²⁴⁵. W 1637 r. był tu „kościół drewniany bardzo okazały”. W latach 1664 - 1669 był „drewniany i konsekrowany”. w 1721 roku wizytator zalecił dać nowy dach na cały kościół²⁴⁶. Wezwanie kościoła na przestrzeni stuleci układało się następująco: św. Klemens p. i m. (1470, 1596, 1785)²⁴⁷; św. Klemens p. i m. oraz św. Stanisław bp i m. (w latach 1596, 1664, 1669, 1748)²⁴⁸. Obecny kościół parafialny pw. św. Stanisława bpa zbudowany w 1885 r. Konsekrował go bp I. Łobos 25. VI. 1886 r. Odbudowany po roku 1945. Ostatnio odnawiany w 1966 r. Neogotycki z cegły. Jednonawowy z kaplicami.

Obraz „Wskrzeszenie Piotrowina” z pocz. XX w. malował Leopold Rachwał. Malowany na desce. W ołtarzu głównym, wymienny z obrazem M.B. Śnieżnej²⁴⁹.

Relikwie św. Stanisława bpa zamurowane w ołtarzu głównym.

Pieśń: „Witaj św. Stanisławie”.

Do roku 1964 rekolekcje parafialne zamiast w Wielkim Poście były urządzone przed uroczystością św. Stanisława (8. V.).

Odpust w niedzielę po 8 maja. Dawniej obchodzony na Przeniesienie relikwii jesienią. Od 1914 przeniesiony na maj.

²⁴¹ *Katalog zabytków sztuki w Polsce*, t. I, W-wa 1953, s. 91; RDT, Tarnów 1972, s. 613.

²⁴² Tamże... *Katalog zab.*, t. I, s. 449; RDT, Tarnów 1972, s. 549.

²⁴³ *Curr.*, 1880, s. 15.

²⁴⁴ B. Kumor, *Prepozytura tarnowska*, ABMK t. 12, Lublin 1966, s. 283.

²⁴⁵ J. Fierich, *Przeszłość wsi powiatu ropczyckiego*, Ropczyce 1936, s. 16.

²⁴⁶ *Liber documentorum 1770*, s. 73 — cyt. za B. Kumor, cyt. wyżej.

²⁴⁷ *Elenchus omnium parochiarum 1785*, s. 44, cyt. za B. Kumor, cyt. wyżej.

²⁴⁸ B. Kumor, cyt. jak wyżej.

²⁴⁹ RDT, Tarnów 1972, s. 419.

Zawada, woj. tarnowskie.

W X w. mieszkańcy tych okolic przyjęli chrześcijaństwo. Gontynę pogańską zamieniono na kościół pw. św. Marcina, wielce popularnego w wiekach średnich. Kościółek ten był jedyną świątynią dla całej okolicy i należy na pewno do najstarszych świątyń w Polsce. Miejscowe podanie ludowe, które już w 1664 r. zanotował wizytator — mówi, że kościółek ten w bardzo odległych czasach przyniosła woda. Św. Wojciech głosił tu słowo Boże, św. Stanisław bp poświęcił ten kościół i ołtarz w nim umieszczony. Te same informacje przekazuje nam bp krakowski Konstanty Felicjan Szaniawski w 1725 roku. Jak głosi dalej podanie król Bolesław Śmiały uchodząc tędy na Węgry, znalazł tu przez jakiś czas schronienie. Z czasem uległ zniszczeniu, spłonął w czasie najazdów tatarskich w XIII w. Odbudowany z końcem XIII w. z pewnymi zmianami i dobudowami w XVI w. i 1857 r. Ostatnio gruntownie odnowiony w 1968 r.²⁵⁰

W bocznej części ołtarza głównego św. Marcina umieszczona jest figura św. Stanisława bpa z I poł. XVII w., wczesnobarokowa, odnawiana w 1969 r. przez Zofię i Tadeusza Knausów.

Zborowice, woj. tarnowskie.

Ołtarz główny rokokowy z drugiej połowy XVIII w. Z bramkami, na których są rzeźby śś. bpów Stanisława i Wojciecha²⁵¹. Także w nastawie bocznego ołtarza znajduje się figura św. Stanisława bpa. Ołtarz z XVII w.

Obraz św. Stanisława bpa w stroju pontyfikalnym w drugim ołtarzu bocznym. Ołtarz rokokowy.

Zbylitowska Góra, woj. tarnowskie.

Figura przydrożna św. Stanisława bpa, kamienna, barokowa, rok wykonania nie jest znany. W Zgłobicach na przysiółku Brzezinki.

Zdrochec, woj. tarnowskie.

Kościół parafialny pw. św. Stanisława bpa, zbudowany wg projektu Adolfa Stapfa. Poświęcony 8 maja 1913 r. przez bpa Leona Wałęgę. Po działaniach wojennych odbudowany w 1926 r. Styl neogotycki²⁵².

Ołtarz główny neogotycki, fundacji Marii Kuczek, wyk. Stanisław Giełza w 1961 r. — poświęcony św. Stanisławowi²⁵³. W nim figura św. Stanisława bpa z 1913 r. „gotyk tyrolski”, zasłaniana obrazem Serca Jezusowego.

Nowy feretron z obrazem św. Stanisława bpa, sprawiony przez parafian.

W polichromii wyk. przez Stanisława Westwalewicza w 1954 r. jest obraz św. Stanisława bpa wskrzeszającego Piotrowina.

Dzwon wagi ok. 500 kg z napisem: „Święty Stanisław Biskup”, wykonany w 1956 r.

Odpust w niedzielę po 8 maja poprzedzany zawsze uroczystym triduum ku czci św. Stanisława bpa.

Zdziarzec, woj. tarnowskie.

W polichromii kościoła parafialnego — obraz św. Stanisława Szczepanowskiego. Polichromia ornamentalno-figuralna mal. Józef Kotula i Stanisław Śmieszek w 1946 r.

Pieśń: „Witaj św. Stanisławie”.

²⁵⁰ B. Kumor ks., *Prepozytura tarnowska*, t. 12, ABMK, Lublin 1966, s. 250; J. Leniek, *Dzieje miasta Tarnowa*, Tarnów 1911, s. 12 - 13; *Katalog zabytków sztuki w Polsce*, t. I, W-wa 1953, s. 450; RDT, 1972, s. 514 - 515.

²⁵¹ RDT, Tarnów 1972, s. 106.

²⁵² RDT, Tarnów 1972, s. 409.

²⁵³ Tamże, s. 410.

Złockie, woj. nowosądeckie.

Dzwon w kościele parafialnym żeliwny, wykonany w 1957 r. wagi ok. 450 kg z napisem: „Święty Stanisławie Biskupie — błogosław naszej parafii”.

Złota, woj. tarnowskie.

Pieśni ze śpiewnika ks. Siedleckiego.

Żwiernik, woj. tarnowskie.

W polichromii sufitu jest postać św. Biskupa w szatach pontyfikalnych; prawdopodobnie jest to św. Stanisław bp. Polichromię wykonał w 1910 r. Stanisław Gucwa.

Dzwon wykonany w 1929 r. w Bielsku Białej. Na nim płaskorzeźba św. Biskupa i napis „Święty Stanisław”.

Pieśń: „Witaj św. Stanisławie”.

Żabno, woj. tarnowskie.

Kaplica św. Stanisława bpa, drewniana na folwarku, zbudowana przed 1562 r., istniała w 1618 r.²⁵⁴.

Figura św. Stanisława bpa w nastawie głównego ołtarza z XIX/XX w.

Żeleźnikowa, woj. nowosądeckie.

W polichromii kościoła parafialnego postać św. Stanisława bpa. Polichromia wykonana w 1957 r. przez Pawła Mitkę.

Żukowice Stare, woj. tarnowskie.

Nowe dzwony w dniu 30. VIII. 1964 r. poświęcił bp Jerzy Ablewicz. Otrzymały one imiona: „Maryja”, „Józef” i „Stanisław Biskup”²⁵⁵.

Przy szosie z Radomyśla do Tarnowa jest figura Matki Bożej na kamiennym cokole. Na cokole tym są płaskorzeźby św. Stanisława bpa i św. Izydora. Z roku 1906.

Żurowa, woj. tarnowskie.

Znane są dwie pieśni ku czci św. Stanisława bpa.

SUMMARIUM

„Index cultus S. Stanislai E. et M. in Dioecesi Tarnoviensi” interrogationibus ab auctoritate istius Dioecesis prius factis elaboratus est. Accepta sunt 370 responsa in 376 quae possibiliter fuerunt. Itaque notitias plenas integrasque esse dici potest.

Peracta enumeratio aedificia variasque cultus formas comprehendit, eius autem conclusiones hae sunt:

a) In territorio Dioecesis nunc temporis 25 ecclesiae S. Stanislao dedicatae, cum altaribus ad eius honorem exstructis et reliquiis (quae tamen non omnes sunt confirmatae), inveniuntur. In pluribus quoque aliis ecclesiis imagines, statuariae vitraque S. Stanislai repraesentantes inveniri possunt. Haud rara sunt in Dioecesi parva oratoria et statuariae ad vias collocata necnon campanae, quae eius nomine vocatae sunt.

b) Maximi momenti sunt enumeratae in „Indice” cultus manifestationes, quae licet non tam oculis comprehensibiles quam aedificia, nihilominus plurimae sunt et praestantes. Unus ex singularibus cultus S. Stanislai manifestationibus est dies sollemnis in eius honorem mense maio vel septembri (translatio reliquiarum) in 22 paroeciis celebrata. Quam ob rem hae paroeciae, in quibus speciali quoque modo tales formae cultus ut e.g. preces novendiales, tridua aliaeque celebrationes, quae ex tempore tantum, data occasione, praeparantur, „lanternae” cultus S. Stanislai vocari possunt.

Historicus „Indicis” valor sine ullo dubio non solum pro Dioecesi sed et pro toto nationis cultu atque humanitate magnus esse videtur.

²⁵⁴ RDT, Tarnów 1972, s. 171.

²⁵⁵ *Currenda*, 1964, s. 284.