

KS. MAREK JODKOWSKI

**BISKUPA ANASTAZEGO SEDLAGA PLANY
PRZENIESIENIA SIEDZIBY RZĄDCÓW DIECEZJI
CHEŁMIŃSKIEJ Z PELPLINA DO CHEŁMNA**

W 1836 r. biskup Anastazy Sedlag wystąpił do władz pruskich o zgodę na przeniesienie siedziby biskupiej z Pelplina do Chełmna. Translokacja miała dotyczyć również instytucji diecezjalnych znajdujących się w Pelplinie¹. Prośba biskupa chełmińskiego przyczyniła się po raz kolejny do rewizji stanowiska kościelnego dotyczącego wyboru wspomnianej miejscowości na stolicę diecezji. Po ogłoszeniu bulli Piusa VII *De salute animarum* rozważano bowiem jej usytuowanie w Toruniu bądź Chełmnie. Za tym ostatnim miastem optował zwłaszcza prezes rejencji w Kwidzynie, Theodor Gottlieb von Hippel. Wówczas stanowczy sprzeciw wobec tej propozycji wyraził biskup elekt Ignacy de Matthy². Ks. Władysław Szulist podkreśla, że przeniesienie stolicy biskupstwa

KS. DR MAREK JODKOWSKI, doktor historii Kościoła, magister historii sztuki; pracuje jako adiunkt na Wydziale Teologii Uniwersytetu Warmińsko-Mazurskiego w Olsztynie; zajmuje się historią Prus w XIX w. oraz ikonografią chrześcijańską. Kontakt: ksmarekj@wp.pl

- 1 Geheimes Staatsarchiv Preußischer Kulturbesitz Berlin-Dahlem (dalej: GStA PK), I. HA Rep. 76 Kultusministerium IV, Sekt. 3, Abt. II, Nr. 13, Bd. 5, biskup Anastazy Sedlag do ministra Karla von Altensteina, 25 III 1836.
- 2 *Diecezja chełmińska. Zarys historyczno-statystyczny*, Pelplin 1928, s. 28; A. Liedtke, *Zarys dziejów diecezji chełmińskiej do 1945 roku*, Pelplin 1994, s. 77.

z Chełmży do Pelplina, poza względami lokalowymi, służyło odseparowaniu jej od polskich środowisk zamieszkujących Ziemię Chełmińską. Wpływy biskupa rezydującego w Toruniu czy Chełmnie stanowiłyby z kolei większe zagrożenie dla pruskiego państwa niż zarządzanie diecezją z wiejskiego Pelplina³.

W opisie dziejów Pomorza na ogół pomija się problematykę dotyczącą próby przeniesienia siedziby biskupiej z Pelplina do Chełmna, podjętej przez biskupa Anastazego Sedlaga. Można bowiem wyrazić wątpliwość, czy badania naukowe poświęcone niezrealizowanym zamiarom tego ordynariusza wzbogacają historiografię diecezji chełmińskiej. Powyższe obiekcje wydają się jednak nieuzasadnione, ponieważ wciąż brakuje informacji dotyczących działalności biskupa Anastazego Sedlaga oraz organizowania struktur diecezjalnych w Pelplinie w pierwszej połowie XIX w. Z tego względu warto przeprowadzić refleksję naukową nad opisywanym zagadnieniem, prezentując biogram biskupa Sedlaga, jego opisy Pelplina, domniemane koszty translokacji siedziby biskupiej do Chełmna oraz stanowisko władz państwowych w tej sprawie. W tym celu należy przeanalizować przede wszystkim dokumenty znajdujące się w Geheimes Staatsarchiv Preussischer Kulturbesitz Berlin-Dahlem, zawierające korespondencję biskupa Sedlaga z władzami państwowymi.

Nota biograficzna biskupa Anastazego Sedlaga

Anastazy Sedlag urodził się 23 kwietnia 1787 r. w Dziećmiarowie na Górnym Śląsku. Po ukończeniu gimnazjum w Głubczycach rozpoczął w 1805 r. studia filozoficzne we Wrocławiu. Święcenia kapłańskie przyjął 16 czerwca 1810 r. Lata wikariuszowskie spędził w Fałkowicach i Nysie. W 1815 r. przejął parafię w Proszkowie. Rok później ustanowiono go inspektorem szkolnym na powiat opolski, zaś w 1823 r. – radcą szkolnym i konsystorialnym przy rejencji opolskiej. W 1824 r. przeniesiono go na probostwo parafii pw. Świętego Krzyża w Opolu. Kanonię honorową przy Kapitulie Wrocławskiej przyjął w 1832 r. Dzięki podejmowanym przez niego inicjatywom, zgodnym z interesami państwa i Kościoła, pruskie Ministerstwo Spraw Religijnych, Oświaty i Medycyny wysunęło go jako kandydata na biskupstwo chełmińskie. Początkowo Kapituła Chełmińska odrzuciła tę kandydaturę. Wspomniane ministerstwo doprowadziło jednak do nadania ks. Sedlagowi w 1833 r. honorowego doktoratu w Uniwersytecie Wrocławskim, jak również kanonii chełmińskiej.

3 W. Szulist, *Przeszłość obecnych obszarów diecezji pelplińskiej*, t. 2: 1772–1920, Pelplin 2006, s. 46; por. J. Ciemnołoński i J.St. Pasierb, *Pelplin*, Wrocław–Warszawa–Kraków–Gdańsk 1978, s. 32.

Kanonicy ugięli się pod naciskiem władz państwowych i jednogłośnie wybrali 28 marca 1833 r. ks. Sedlaga na biskupa chełmińskiego. Grzegorz XVI potwierdził wybór 20 stycznia 1834 r., zaś Fryderyk Wilhelm III dał swój placet 1 marca tegoż roku. Święcenia biskupie z rąk arcybiskupa Marcina Dunina Anastazy Sedlag otrzymał 18 maja 1834 r. w Poznaniu; 14 czerwca tegoż roku odbył się jego ingres do katedry pelplińskiej. Biskup Sedlag przejął zaniedbaną przez dziesiątki lat diecezję, w której panowały konflikty na tle narodowościowym. Zajął się przede wszystkim poprawą wykształcenia duchowieństwa oraz wspieraniem powołań. W tym celu założył w Pelplinie Collegium Marianum. Dzięki tej fundacji oraz erygowaniu katolickiego gimnazjum w Chełmnie przyczynił się z kolei do utrzymania języka polskiego na Pomorzu. Sprowadzał księży ze Śląska, zarówno do pracy w Seminarium Duchownym, jak i do duszpasterstwa, co spotykało się z oporem lokalnego duchowieństwa. Przyzwalał na germanizację zachodniopruskich katolików oraz promował we współdziałaniu z władzami państwowymi nauczanie w języku niemieckim, chociaż w 1845 r. miał rzekomo wymusić na rządzie pruskim wydanie zarządzenia przywracającego naukę pisania i czytania po polsku w szkołach elementarnych. Za jego rządów zaczęto wydawać prasę katolicką: „Katholisches Wochenblatt” oraz „Katolika Diecezji Chełmińskiej”. Dzięki niemu opracowano rytuał, schematyzm diecezji chełmińskiej, śpiewnik, modlitewnik oraz katechizm diecezjalny w języku polskim i niemieckim. Biskup Sedlag popierał działalność bractw kościelnych. Opowiedział się po stronie arcybiskupa gnieźnieńskiego i poznańskiego w sprawie małżeństw mieszanych. Zmarł 23 września 1856 r. w Pelplinie. Pochowano go w miejscowej katedrze⁴. W historiografii szczególnie podkreśla się jego lojalność względem

4 *Diecezja chełmińska. Zarys historyczno-statystyczny*, s. 50; J. Borzyszkowski, *Materiały z 1849 roku dotyczące problematyki narodowościowej na Pomorzu Gdańskim i działalności biskupa chełmińskiego Anastazego Sedlaga*, „Zapiski Historyczne” 49(1984), z. 4, s. 97; J. Borzyszkowski, *Pelplin a metropolia gdańska*, „Studia Pelplińskie” 25(1996), s. 49; J. Jasiński, *Polityka germanizacyjna i obrona przed nią w Prusach Wschodnich i Zachodnich*, w: *Historia Pomorza*, t. 3: 1815–1850, cz. 2: *Zagadnienia polityczne, narodowościowe i wyznaniowe*, red. G. Labuda, Poznań 1996, s. 137–138; B. Kumor, *Diecezja chełmińska wśród diecezji polskich*, „Studia Pelplińskie” 25(1996), s. 99–100; A. Liedtke, *Zarys dziejów diecezji chełmińskiej do 1945 roku*, Pelplin 1994, s. 80–83; A. Mańkowski, *Anastazy Sedlag, biskup chełmiński*, „Zapiski Towarzystwa Naukowego w Toruniu” 5(1920), nr 3–4, s. 34–70; W. Molik, *Collegium Marianum w XIX i na początku XX wieku (ze szczególnym uwzględnieniem wkładu biskupów Anastazego Sedlaga i Jana Nepomucena Marwicza w rozwój Zakładu)*, „Studia Pelplińskie” 25(1996), s. 130; E. Myczka, *Z dziejów walki o wiarę i polskość pod zaborem pruskim („Dialog” diecezjan polskich z biskupem chełmińskim A. Sedlagiem)*, „Studia Gdańskie” 1(1973), s. 125–127; H. Neubach, *Der Schlesier Anastasius Sedlag, Bischof von Kulm 1834–56*, „Westpreussenjah-

korony pruskiej. Parafrazując słowa prezesa rejencji kwidzyńskiej Jakoba von Nordenflychta można stwierdzić, że biskup ten spełniał najskrytsze nadzieje pokładane w nim przez władze państwowe. Należy jednak zaznaczyć, że dobro Kościoła przedkładał ponad interesy Prus⁵.

Pelplin w opisach biskupa Anastazego Sedlaga

Po niemal dwóch latach pobytu w Pelplinie biskup Anastazy Sedlag nabrał przekonania, że opisywana miejscowość nie nadaje się na siedzibę biskupią. Zgodnie z jego obliczeniami, erylowanie instytucji diecezjalnych w Chełmnie kosztowałoby mniej, niż prace związane z finalizacją adaptacji odpowiednich pomieszczeń w Pelplinie⁶. Nie mógł także pogodzić się z faktem, że stolica diecezji znajdowała się na wsi. Obcemu człowiekowi, pochodzącemu ze Starogardu Gdańskiego bądź Gniewu, twierdził ordynariusz, trudno jest uwierzyć, że w robotniczej wioseczce Pelplin siedzibę swoją znalazł biskup chełmiński i Kapituła Katedralna. Tenże przybysz będzie się dziwił, kiedy usłyszy, że królową nauk – teologię, do tego „obscurum”, pozbawionego jakiegokolwiek wsparcia, skazano na wygnanie. Na chwilę zapomni, że znajduje się w będącym na najwyższym stopniu rozwoju (Ausbildung) Królestwie Prus. Nabierze natomiast przeświadczenia, że przeniósł się do Ameryki, gdzie dotknięci nędzą duchowni często rezydują na pustkowiu bądź w lesie. W Europie nie ma, konkludował biskup, drugiego, podobnego miejsca⁷. Rządca diecezji przyznał, że w Pelplinie znajduje się najpiękniejszy kościół w diecezji. Stwierdził jednak, że nie łagodzi to przeświadczenia, jakoby życie zwodziło i pożądało czegoś innego niż estetyka, która winna mu służyć

rbuch” 17(1967), s. 77–82; P. Nitecki, *Biskupi Kościoła w Polsce. Słownik biograficzny*, Warszawa 1992, s. 186–187; W. Szulist, *Przeszłość obecnych obszarów diecezji pelplińskiej*, t. 2: 1772–1920, s. 78–79, 201–202; B. Wolf-Dahm, *Sedlag Anastasius*, w: *Biographisch-Bibliographisches Kirchenlexikon*, Bd. IX, red. W. Bautz i T. Bautz, Herzberg 1995, kol. 1279–1284; J. Kwiatkowska, *Anastazy Sedlag, biskup chełmiński (1833–1856)*, Toruń 2006, mps. w Archiwum Uniwersytetu Mikołaja Kopernika w Toruniu, s. 22, 26–31.

- 5 Por. H. Mies, *Die Preussische Verwaltung des Regierungsbezirks Marienwerder (1830–1870)*, Köln-Berlin 1972, s. 165.
- 6 GStA PK, I. HA Rep. 76 Kultusministerium IV, Sekt. 3, Abt. II, Nr. 13, Bd. 5, biskup Anastazy Sedlag do następcy tronu, księcia Fryderyka Wilhelma, 25 III 1836.
- 7 GStA PK, I. HA Rep. 76 Kultusministerium IV, Sekt. 3, Abt. II, Nr. 13, Bd. 5, Pro memoria. Wegen des bischöflichen Stuhls von Culm und der dazu gehörigen Institute zu Pelplin, 25 III 1836. Prawa miejskie nadano Pelplinowi w 1931 r.; zob. A. Piskozub, *Profil geograficzny diecezji pelplińskiej*, „Studia Pelplińskie” 25(1996), s. 41.

upiększając je, a nie odwrotnie. Ludzkie istoty potrzebują do wydobycia i ożywienia swojej wyższej formy odpowiedniej „zewnętrzności”. Gdzie jednak jakiejś instytucji się to uniemożliwia, uchodzi z niej energia, aż wreszcie zamiera. I odwrotnie, nowe życie uskrzydla ją, kiedy otacza się i wyposaża odpowiednimi „zewnętrznościami”⁸. Biskup Sedłag obawiał się także wrażenia, jakie wywoływał na obszarze diecezji fakt umiejscowienia siedziby biskupiej w Pelplinie. Uważał, że może prowadzić to do lekceważenia instytucji diecezjalnych wśród osób, które zdadzą sobie sprawę, że władze duchowne i szkoła dla przyszłych księży ledwie wegetują w jednej z wioseczek⁹.

Pelplin, zgodnie z relacją biskupa Sedłaga, był mizerną (elend) wioseczką, położoną dwie mile od Starogardu Gdańskiego i Gniewu, które zaliczano z kolei do mniejszych miasteczek. Odległość opisywanej wsi od Gdańska stanowiła około ośmiu mil. Niestety, brakowało połączenia drogowego. Ordynariusz ubolewał, że w Pelplinie nie ma nawet urzędu pocztowego, co uniemożliwiało właściwe funkcjonowanie instytucji diecezjalnych, zwłaszcza w sprawach finansowych. Dotacje państwowe przekazywane przez główne kasy rejencyjne w Gdańsku i Kwidzynie odbierano na poczcie w Starogardzie Gdańskim i Gniewie na własne ryzyko, ponosząc przy tym dodatkowe koszty związane z podróżą¹⁰.

Dwunastoletni okres funkcjonowania siedziby biskupiej w nowym miejscu nie wpłynął pozytywnie na koniunkturę gospodarczą Pelplina. Rzemieślnicy i kupcy nie osiedlali się w tej wsi z powodu niskich zarobków i braku odpowiednich mieszkań. Na miejscu przebywali jedynie mierniszewcy i krawcy. Sprawy dotyczące gospodarstwa domowego duchowieństwa również nie napawały optymizmem. Doświadczano w tym względzie wielu trudności, co potęgowało odczucie odosobnienia. Zdaniem biskupa Sedłaga, nie chodziło o to, że w Pelplinie mieszkają księża w starszym wieku, lecz że reprezentują oni duchowieństwo wyższej rangi, które bez przerwy musi się troszczyć o swoje potrzeby. Artykuły spożywcze oraz sprzęty używane przy pracach domowych kupowano w Starogardzie Gdańskim i Gniewie. Niestety, często we wspomnianych miastach brakowało wielu rzeczy. Jedyną alternatywą pozostawała wówczas podróż do Gdańska, co generowało znaczne koszty. Wszystko wydawało się zatem podwójnie drogie i uciążliwe, ponieważ trzeba było polegać na osobach, które dokonywały zamiejscowych

8 GStA PK, I. HA Rep. 76 Kultusministerium IV, Sekt. 3, Abt. II, Nr. 13, Bd. 5, Pro memoria. Wegen des bischöflichen Stuhls von Culm und der dazu gehörigen Institute zu Pelplin, 25 III 1836.

9 Tamże.

10 Tamże.

zakupów. Biskup podkreślał, że przykrości doświadczali szczególnie starsi księża, którzy zostali pozbawieni komfortu życiowego poprzez brak dostępu nawet do najmniejszych rzeczy¹¹.

Rządca diecezji informował, że Pelplin leży na niezamieszkanym terenie, a jego okolice, częściowo otoczone piaszczystymi pagórkami, schodzącymi aż do brzegów Wierzycy, wydawały się mało urokliwe (anmutig). Miejscowe grunty stały się rezerwuarem wilgoci, utrzymującej się wskutek sąsiedztwa rzeki oraz z powodu opadów deszczu. Z tego względu nie było ani jednego domu, który nie doświadczałby jej zgubnych skutków, ulegając degradacji. Mieszkanie w Pelplinie ordynariusz określał jako bardzo niekorzystne pod względem zdrowotnym. Seminarzyści często chorowali, wskutek przeciągów i wilgoci. Do dolnych pomieszczeń kilka lat wcześniej wzniesionych kurii kanonickich przedostawała się woda, co w krótkim czasie przyczyniało się do butwienia podłóg, drzwi itd. Równie niekorzystny wpływ miały często pojawiające się w tej okolicy silne wichury, które dotkliwie nawiedzały całkowicie otwarty Pelplin, generując szkody na dachach. Pociągało to za sobą dodatkowe koszty, ponieważ elementy ich konstrukcji wykonywano daleko od Pelplina. Z tego też względu zawyżano koszty robocizny, a prace przeprowadzano niezdarnie, licząc podstępnie na następne zlecenia¹².

W 1836 r., w pelplińskim budynku przeznaczonym dla wikariuszy katedralnych, brakowało pomieszczeń do prowadzenia wspólnego gospodarstwa domowego: kuchni, mieszkania dla pomocnika, szopy na drewno, spiżarni i in. Nie dysponowano również mieszkaniami dla urzędników kurialnych, którzy, jako księża czy osoby świeckie, mogliby być zatrudnieni w tej miejscowości. Zgłaszano ponadto konieczność wynajęcia mieszkań dla zakrystiana, dwóch kantorów oraz dyrygenta chóru, który musiał zadowolić się uposażeniem diecezjalnym o wartości 300 talarów rocznie, ponieważ w Pelplinie nie miał szans na znalezienie dodatkowej pracy, jak np. udzielanie prywatnych lekcji. Nieużywane mieszkania nauczycieli ulokowane w wyższej kondygnacji seminaryjnej wymagały z pewnością prac remontowych, ponieważ panowała w nich wilgoć¹³. Nie zdołano także do tego czasu wybudować rezydencji biskupiej¹⁴.

11 Tamże.

12 Tamże.

13 Tamże.

14 GStA PK, I. HA Rep. 76 Kultusministerium IV, Sekt. 3, Abt. II, Nr. 13, Bd. 5, biskup Anastazy Sedlag do ministra Karla von Altensteina, 25 III 1836; Pro memoria. Wegen des bischöflichen Stuhls von Culm und der dazu gehörigen Institute zu Pelplin, 25 III 1836.

Biskup Sedlag narzekał, że w kościele katedralnym w Pelplinie odprawiano „wspaniałe, budujące i dostojne” nabożeństwa dla pustych ścian, podczas gdy w innych parafiach w ogóle ich nie sprawowano. Poza tym w tej świątyni brakowało nowych organów. Dysponowano jedynie małym, wybrakowanym instrumentem w prawej, bocznej nawie. Ta istotna potrzeba, jak zauważył ordynariusz, wymagała budowy chóru muzycznego oraz organów nad wejściem głównym do kościoła, co łączyło się ze znacznymi nakładami finansowymi¹⁵.

Kontakt duchowieństwa z biskupem i kurią diecezjalną nastęczał nie lada problemów. Nie gwarantowano księżom żadnego przyzwoitego noclegu. Zatrzymywali się oni zatem w zwykłych karczmach, w których przyjmowano również gości wątpliwej proveniencji, co budziło uzasadnione zgorznienie¹⁶. Rządca diecezji ubolewał ponadto, że klerycy nie posiadają żadnego odpowiedniego miejsca na rekreację. Mieli oni prawo do dwukrotnego w tygodniu wyjścia poza mury seminaryjne. Nie pozostawało im zatem nic innego, jak zadowolić się spacerem po polach uprawnych wokół Pelplina. Podobnie prezentowała się sytuacja młodszych księży, którym nie oferowano właściwego miejsca do wypoczynku, w związku z czym z niechęcią podejmowali pracę w tej miejscowości. Jak zauważył biskup Sedlag, nie wszystkie osoby były tak doskonałe, aby prowadzić życie jak Szymon Słupnik. Ponadto wiele do życzenia pozostawiało działanie policji wobec zuchwałości i grubiaństwa żebraków i innych włóczędów. Niestety, najbliższy posterunek policji znajdował się w odległości dwóch mil od Pelplina, w związku z czym nie zapewniała ona miejscowej ludności właściwej ochrony¹⁷. Według cytowanego biskupa, siedziba ordynariusza chełmińskiego powinna była znajdować się w środkowej części diecezji. Jej wschodnią część zamieszkiwało mniej katolików niż południową i północno-zachodnią¹⁸.

Koszty translukacji stolicy diecezji chełmińskiej

Do 1836 r. zainwestowano znaczną ilość funduszy w tworzenie infrastruktury diecezjalnej w Pelplinie. Finalizacja tego przedsięwzięcia, zdaniem bisku-

15 GStA PK, I. HA Rep. 76 Kultusministerium IV, Sekt. 3, Abt. II, Nr. 13, Bd. 5, Pro memoria. Wegen des bischöflichen Stuhls von Culm und der dazu gehörigen Institute zu Pelplin, 25 III 1836.

16 Tamże.

17 Tamże.

18 Tamże.

pa Anastazego Sedlaga, wymagała większych nakładów finansowych niż erygowanie stolicy diecezji w Chełmnie. Według jego obliczeń, koszty związane z zaplanowanymi inwestycjami kościelnymi w Pelplinie wyglądały następująco:

1. Budowa chóru muzycznego wraz z organami w katedrze pelplińskiej – 10 000 talarów;
2. Budowa domu biskupiego wraz z budynkami towarzyszącymi – 40 000 talarów;
3. Budowa domu z mieszkaniami dla dwóch nauczycieli seminaryjnych – 6000 talarów;
4. Budowa dwóch domów, każdy z dwoma mieszkaniami, dla archiwisty, dwóch sekretarzy i skarbników, wraz z niewielkimi budynkami gospodarczymi – 11 000 talarów;
5. Budowa dwóch domów, każdy z dwoma mieszkaniami, dla dyrygenta chóru, dwóch kantorów i zakrystiana, wraz z niewielkimi budynkami gospodarczymi – 9000 talarów;
6. Budowa kuchni, mieszkania dla pomocnika, itp., z przeznaczeniem dla wikariuszy katedralnych – 1600 talarów.

Koszty prac remontowo-budowlanych w Pelplinie wynosiły w sumie 77 600 talarów¹⁹. Z kolei przeniesienie stolicy diecezjalnej do Chełmna pociągnęłoby za sobą następujące wydatki:

1. Urządzenie mieszkania ordynariusza chełmińskiego i innych pomieszczeń przeznaczonych na kasę oraz kurię – 15 000 talarów;
2. Adaptacja budynku na rzecz Seminarium Duchownego – 15 000 talarów;
3. Na zakup nieruchomości (dom Gmńskiego – 400 talarów; dom stojący obok – 500 talarów; dom Motilewskiego – 600 talarów; 6 domów po 400 talarów przy dziedzińcu parafialnym – 2400 talarów, dom Radziejewskiego – 600 talarów, jeden z placów – 300 talarów, kolejny plac – 150 talarów oraz ogród szkolny – 300 talarów) – 5250 talarów;
4. Domy, w których planowano urządzić mieszkania dla dwóch prałatów i dwóch kanoników, czyli dla czterech członków Kapituły Katedralnej – 8500 talarów;
5. Na budowę sześciu mieszkań kanonickich i jednego dla prawnika (po 2000 talarów) – 14 000 talarów;
6. Na budowę dwukondygnacyjnego domu przeznaczonego na mieszkania dla sześciu wikariuszy katedralnych – 5000 talarów²⁰.

19 Tamże.

20 Tamże.

W sumie organizacja stolicy diecezji w Chełmnie kosztowałaby 62 750 talarów. Biorąc pod uwagę wydatki związane z dokończeniem inwestycji budowlanych w Pelplinie, zaoszczędzono by 14 850 talarów²¹.

Plany przystosowania budynków w Chełmnie pod infrastrukturę diecezjalną

Na planie sytuacyjnym Chełmna (Fot. 1), literą B oznaczono parcelę o powierzchni 145 044 stóp kwadratowych, należąca do zniesionego klasztoru Dominikanów. Znajdował się na niej kościół, budynki klasztorne oraz ogród. Kompleks ten miał służyć w przyszłości jako siedziba Seminarium Duchownego. Stosownie do potrzeb brano również pod uwagę jego rozbudowę²². Na nieruchomości gruntowej o powierzchni 51 500 stóp kwadratowych (oznaczonej literą D; Fot. 1 i 2) stał dawny budynek seminaryjny wraz z dziedzińcem i ogrodem, które rzekomo sprzedano za 6000 talarów na rzecz wymiaru sprawiedliwości. Własnością kościelną był z kolei położony obok murowany dom wraz z budynkami towarzyszącymi. Wydawał się on odpowiedni na mieszkania dla prałatów. Wspomniany wcześniej budynek, stanowiący własność sądu, zamierzano odkupić i adaptować nie tylko na mieszkanie ordynariusza, ale także na pomieszczenia administracyjne²³. Kwartały sygnowane literami E, F i G (Fot. 1 i 2) o powierzchni odpowiednio 73 750, 10 500 i 24 000 stóp kwadratowych, zawierały budynki i place, będące zarówno własnością kościelną, jak i prywatną. Nieruchomości znajdujące się w posiadaniu prywatnego właściciela planowano odkupić, aby urządzić w nich mieszkania dla kanoników, urzędników i pracowników kościelnych. Oczekiwano także ze strony władz państwowych zgody na przejęcie dawnego klasztoru Franciszkanów wraz z kościołem (litera I), które popadały w ruinę²⁴. Warto nadmienić, że na mieszkania dla urzędników i pracowników kościelnych przeznaczono by te z domów, których rozbiórka czy też przebudowa uniemożliwiłaby ich adaptację na rzecz kurii kanonickich²⁵.

21 Tamże.

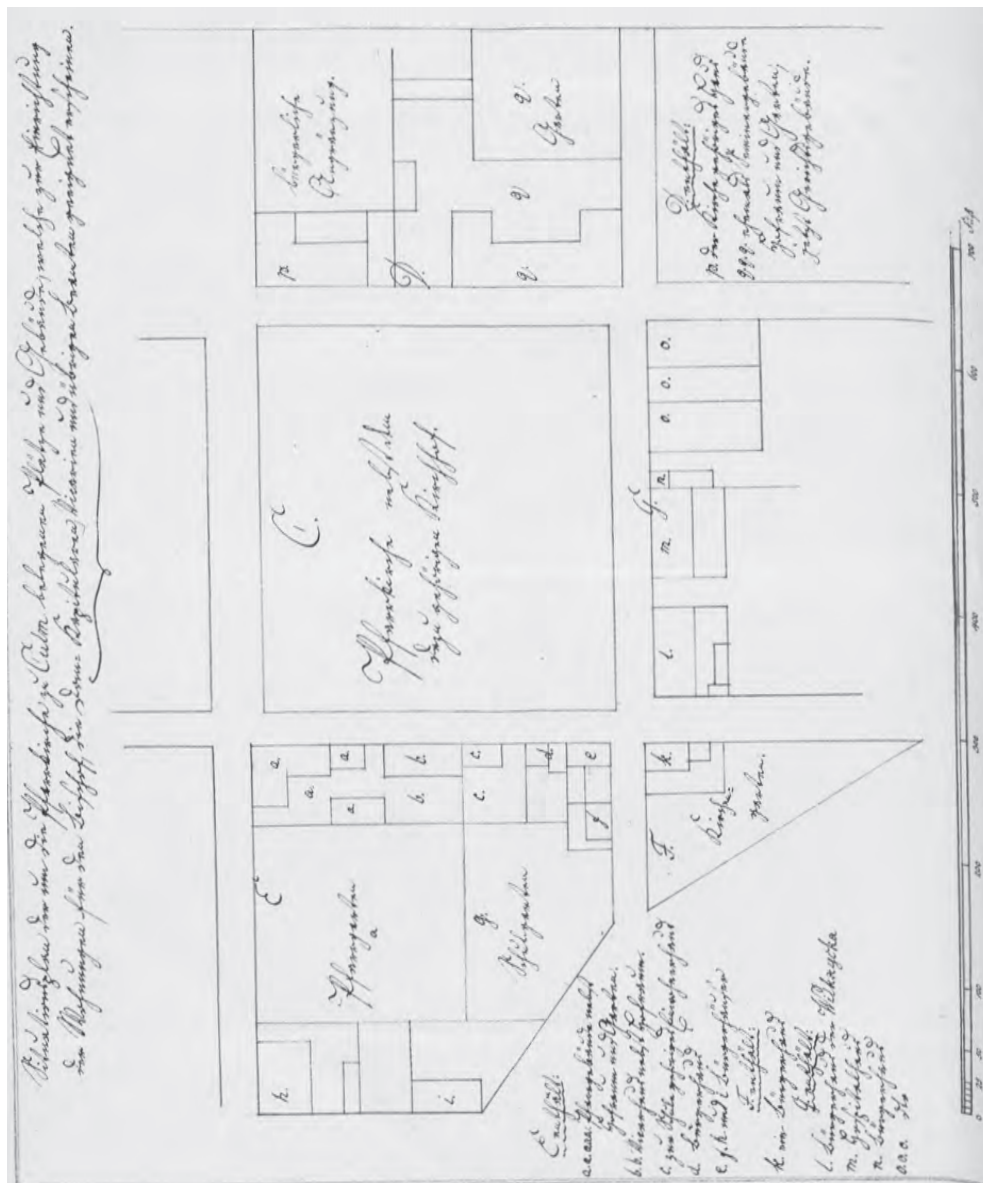
22 GStA PK, I. HA Rep. 76 Kultusministerium IV, Sekt. 3, Abt. II, Nr. 13, Bd. 5, biskup Anastazy Sedlag do ministra Karla von Altensteina, 25 III 1836.

23 Tamże.

24 Tamże.

25 GStA PK, I. HA Rep. 76 Kultusministerium IV, Sekt. 3, Abt. II, Nr. 13, Bd. 5, Pro memoria. Wegen des bischöflichen Stuhls von Culm und der dazu gehörigen Institute zu Pelplin, 25 III 1836.

Fot. 2. Szczegółowy plan sytuacyjny Chełmna z 1836 r., zawierający nieruchomości położone wokół kościoła parafialnego, przeznaczone na mieszkania dla biskupa, kanoników, wikariuszy katedralnych i innych urzędników kościelnych



Źródło: GStA PK, I. HA Rep. 76 Kultusministerium IV, Sekt. 3, Abt. II, Nr. 13, Bd. 5, Situationsplan der um die Pfarrkirche zu Culm belegenen Plätze und Gebäude, welche zur Einrichtung der Wohnungen für den Bischof, die Dom-Kapitularen und übrigen Beamten geeignet erscheinen.

Legenda do Fot. 1 i 2

- B – dawny kościół klasztorny Dominikanów wraz z ogrodami
- C – kościół parafialny (z przeznaczeniem na katedrę diecezjalną) wraz z cmentarzem
- D – nieruchomość, na której znajdowały się:
p – dom stanowiący własność kościelną
q – dawne budynki seminaryjne wraz z dziedzińcem i ogrodem (własność sądu)
- E – nieruchomość, na której usytuowano:
a – budynki parafialne wraz z dziedzińcem i ogrodem
c – dom wikariuszy wraz z dziedzińcem
d, e, f, h, i – domy mieszczańskie
- F – nieruchomość zawierająca:
k – dom mieszczański
- G – nieruchomość, w obrębie której wyszczególniono:
l – dom mieszczański Wilkxyckiej
m – dom szpitalny
n, o – domy mieszczańskie
- H – ogród należący do Sióstr Miłosierdzia
- I – dawny klasztor Franciszkanów wraz z kościołem (w ruinie)

Stanowisko władz państwowych wobec planów przeniesienia siedziby biskupiej

Minister spraw religijnych, oświaty i medycyny Karl von Altenstein odniósł się sceptycznie do prośby biskupa chełmińskiego dotyczącej przeniesienia stolicy diecezjalnej z Pelplina do Chełmna. Swoje stanowisko argumentował wysokością kapitału zainwestowanego w dostosowanie infrastruktury Pelplina na potrzeby instytucji diecezjalnych. Na ten cel do 1836 r. wydano bowiem ponad 100 000 talarów. Wskazywał również, że diecezjalne fundusze budowlane wyczerpano niemal doszczętnie. Uważał zresztą, że zbyt późno władze diecezjalne wyszły z opisywaną propozycją. Jego zdaniem, erygowanie stolicy diecezji w Chełmnie – mieście liczącym 3400 mieszkańców, nie skutkowałoby istotną poprawą warunków lokalowych. Wątpliwe wydawały się również obliczenia prezentowane przez biskupa Sedlaga, z których wynikało, że opisywana translokacja kosztowałaby 62 750 talarów. Minister przychylił się natomiast do planów dotyczących erygowania urzędu pocztowego w Pelplinie. Również wytyczenie bocznej drogi łączącej Starogard Gdański, Gniew i Tczew miało rozwiązać istotne

problemy komunikacyjne²⁶. Zgodnie z rozporządzeniem gabinetowym, datę otwarcia poczty wyznaczono na 1 listopada 1836 r. Niestety, argumenty za budową szosy ze Starogardu Gdańskiego do Gniewu przez Pelplin, formułowane przez rządcę diecezji, okazały się niewystarczające dla władz państwowych. Fryderyk Wilhelm III zezwolił jedynie na remont wybranych odcinków wiejskiej drogi prowadzącej do Pelplina²⁷.

* * * * *

Administracja państwowa sceptycznie odniosła się do planów przeniesienia siedziby biskupiej z Pelplina do Chełmna, które w latach trzydziestych XIX w. powziął biskup Anastazy Sedlag. Inwestycje dotyczące tworzenia infrastruktury diecezjalnej w Pelplinie wydawały się wówczas dość zaawansowane. Wkład finansowy spożytkowany na ten cel zostałby z pewnością zaprzepaszczony. Argumenty finansowe przemawiające za rentownością translokacji stolicy diecezjalnej nie przekonały decydentów pruskich do zmiany stanowiska. Siedzibą rządców Kościoła chełmińskiego pozostał Pelplin, który w opisach biskupa Anastazego Sedlaga nie odpowiadał godności i potrzebom osób zatrudnionych w administracji diecezjalnej. W świetle przebadanych archiwaliów nie można jednoznacznie stwierdzić, że rządcą diecezji kierował się li tylko zaprezentowanymi powyżej intencjami. Można jedynie dywagować, czy w Chełmnie dysponowałby większym wpływem na życie społeczno-polityczne w powierzonej mu diecezji? Nie ulega natomiast wątpliwości, że urzędowanie biskupa chełmińskiego w Pelplinie przyczyniło się do rozwoju tej miejscowości, zarówno pod względem gospodarczym, jak i kulturowym.

26 GStA PK, I. HA Rep. 76 Kultusministerium IV, Sekt. 3, Abt. II, Nr. 13, Bd. 5, minister Karl von Altenstein do biskupa Anastazego Sedlaga, 16 VI 1836.

27 GStA PK, I. HA Rep. 76 Kultusministerium IV, Sekt. 3, Abt. II, Nr. 13, Bd. 5, biskup Anastazy Sedlag do ministra Karla von Altensteina, 19 X 1836; Fryderyk Wilhelm III do biskupa Anastazego Sedlaga, kopia, 13 X 1836; por. J. Ciemnołoński i J. St. Pasierb, *Pelplin*, s. 35.

BISHOP ANASTAZY SEDLAG'S PLANS TO MOVE THE SEAT OF ADMINISTRATORS OF THE BISHOPRIC OF CULM FROM PELPLIN TO CULM

Summary

In 1836, the Bishop of Culm, Anastazy Sedlag, suggested to the Prussian authorities that the bishop seat be moved from Pelplin to Culm. The translocation was also meant to include diocese institutions in Pelplin. On the basis of his calculations, one can find that the creation of a diocese capital in Culm would cost 14,850 thalers less than the completion of construction and adaptation works in Pelplin. It should be noted that the translocation expenses amounted to 62,750 thalers. The twelve-year period of Pelplin functioning as the seat of bishops did not influence its economic growth. Priests employed in the diocese administration experienced numerous difficulties in access to food products and means of transport. The ministry of religious affairs, education and medicine rejected the above mentioned Bishop Sedlag's plans. The decision was supported by the argument of the amount of capital invested in the adjustment of the infrastructure of Pelplin to the needs of diocese institutions. Besides, diocese construction funds had been almost used up by that time. However, a decision was made to create a post office in Pelplin, as well as to reconstruct selected stretches of roads.

Słowa kluczowe: biskup Anastazy Sedlag, diecezja chełmińska, Pelplin, Chełmno, translokacja siedziby biskupiej, Prusy w XIX w.

Key words: Bishop Anastazy Sedlag, Bishopric of Culm, Pelplin, Culm, translocation of the bishop seat, Prussia in the 19th century